

# SOUTĚŽ

POHLED DO DÁVNÉ HISTORIE  
aneb  
ČESKÉ BUDĚJOVICE POD OCHRANOU PATRONŮ MĚSTA



Odbor památkové péče Magistrátu města České Budějovice ve spolupráci s Národním památkovým ústavem v Českých Budějovicích vyhlašuje pro podzimní sezónu roku 2015 **soutěž pro děti a mládež do 16 let – jednotlivce i kolektivy**

**Soutěž probíhá od 12. 9. 2015 do 31. 12. 2015**

Více informací i tyto pracovní listy najdete v Turistickém informačním centru českobudějovické radnice nebo na webových stránkách odboru památkové péče Magistrátu města České Budějovice [www.c-budejovice.cz](http://www.c-budejovice.cz) a Národního památkového ústavu, územního odborného pracoviště v Českých Budějovicích [www.npu-cb.eu](http://www.npu-cb.eu). Užitečné informace najdete také u pracovníků Národního památkového ústavu v Českých Budějovicích /tel.: 387312140/. Po předchozí dohodě zde můžete čerpat vědomosti z bohatých fondů knihovny /tel.: 387312140-186/.



# POHLED DO DÁVNÉ HISTORIE

aneb

## ČESKÉ BUDĚJOVICE POD OCHRANOU PATRONŮ MĚSTA

Naši mladí přátelé,

někteří z vás již v minulých letech objevovali nejrozmantější kulturní památky v Českých Budějovicích i blízkém okolí.

Naše letošní soutěž vám tentokrát pomůže připravit se tak trochu na roli badatele v terénu města. Ten musí památky svého města důkladně prozkoumat.

Věříme, že i letos vás téma soutěže zaujme a v terénu přijdete na řadu zajímavých souvislostí. Stačí mít jen dobrý postřeh a hlavu detektiva, protože vše souvisí se vším.

Přejeme vám, ať si užijete badatelskou činnost a těšíme se na vaše úspěšná zjištění!

### **Průběžný úkol:**

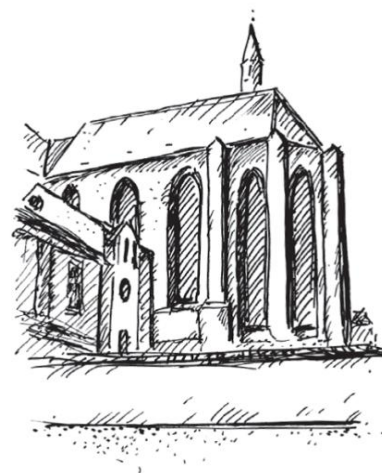
***Vaším průběžným úkolem při každém zastavení bude zakreslit do přiložené mapky místa jednotlivých soutěžních zastavení a vypsát všechny světce, které jste na každém místě objevili. Mapku odevzdejte společně s odpověďmi na soutěžní otázky.***

## 1. DOMINIKÁNSKÝ KLÁŠTER S KOSTELEM OBĚTOVÁNÍ PANNY MARIE

Dominikánský klášter s kostelem Obětování Panny Marie je nejstarší a umělecky nejpozoruhodnější stavitelské dílo ve městě. Byl založen současně s městem a jeho stavba trvala několik desítek let.

### **1.1 V jakém roce byl klášter založen?**

Klášterní kostel obětování Panny Marie je mimo jiné proslulý tím, že v jeho interiéru je již 600 let uchováván zázračný obraz Panny Marie Budějovické, po generace uctíváný jako paládium (posvátná ochrana) města České Budějovice.



### **1.2 Kde se v klášterním kostele obraz (jeho kopie) nachází?**

Nápisy na obraze nás informují o jeho původu a zázracích, které jsou s ním spojené. Podle legendy obraz ochránil město v časech válečného nebezpečí a v dobách moru. Obraz si roku 1410 přivezl z Itálie budějovický měšťan Václav Institoris a později byl z jeho domu přenesen do klášterního kostela.

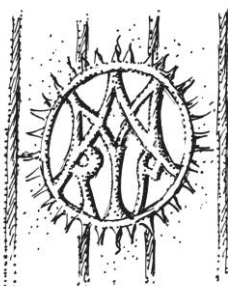
Originál obrazu se v kostele nacházel od 15. stol. až do roku 1994. V souvislosti se zvýšenou kriminalitou a drancováním kostelů, které nastalo po roce 1989, musel být uschován do bezpečí. Od roku 1999 je v klášterním kostele vystavena kopie obrazu.



### **1.3 V areálu kláštera je Panna Marie Budějovická ztvárněna celkem pětkrát, z toho třikrát uvnitř objektu. Jedno místo již znáte. Objevíte další čtyři místa, kde se nachází?**

### **1.4 Čím jsou zdobeny šaty Panny Marie Budějovické a jak je v souvislosti s tím také nazývána?**

### **1.5 V areálu kláštera se nacházejí tyto dva znaky. Jeden z nich je nad vstupem do kostela a druhý na mřížované bráně. Je v nich zašifrováno jméno. Jaké?**



Důležitým prvkem výzdoby kostela byly středověké nástěnné malby. Napravo od hlavního oltáře se dochovala nepřehlédnutelná postava patrona poutníků, nosičů břemen a pomocníka slabých. Bezmála 10 m vysoká postava sahající až ke klenbě je největší známé vyobrazení tohoto patrona v Čechách a pochází z doby kolem roku 1400.

### **1.6 Jak se tento patron poutníků nazývá a podle čeho jej poznáte?**

### **1.7 Obrázek tohoto patrona namalujte nebo nalepte, můžete i na samostatný list.**

Věřilo se, že v den, kdy člověk spatří tohoto patrona, nemůže podlehnout žádné slabosti. Lidé ho proto malovali i na vnější stěny chrámů nebo domů, aby byl vidět zdaleka.

## **2. KATEDRÁLA**

Zastavme se u katedrály sv. Mikuláše. Původem středověký kostel, který byl založen spolu s městem roku 1265, je hlavní městský chrám. Přestavěn byl po požáru města roku 1641 pozdně renesančně. Významnou stavební etapou byla raně barokní velkorysá přestavba v polovině a v 80. letech 17. století na bazilikální trojlodí sjednocené pod velkou sedlovou střechou.



Západní průčelí bylo potom dokončeno J. A. Maggim v letech 1686-88. Současná podoba fasád pochází ze 70. let minulého století. Prohlédněte si průčelí, kde můžete najít svatého Václava, který je patronem české země a přijde na pomoc, až naší zemi bude nejhůře.



### 2.1. Pokuste se zjistit, do čeho bývá oděn.

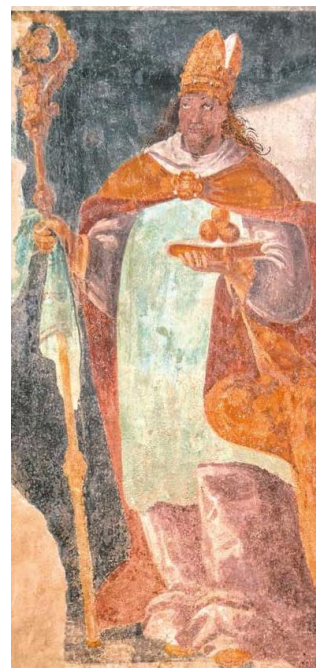
Poznáte ho, že v ruce drží štít a mívá praporec s orlicí.

### 2.2. Kde ho na průčelí najdete a kdo to byl?



Nachází se tu i sv. biskup Mikuláš, patron (dnes katedrálního) chrámu, po kterém je pojmenován biskupský kostel.

V lednu 2012 byly během stavebních prací v kostele objeveny v interiéru do té doby neznámé nástěnné malby v nice severní stěny jižní sakristie. Sakristie je na severu přistavěná k původně gotickému zdivu presbytáře. Byla zde zrestaurovaná nově odhalená barokní malba sv. Mikuláše, patrona katedrály a pamětní nápis o donátorském činu Mikuláše Schnatze z Eisenbühelu a Hirschecku, které významně doplňují zatím velmi omezené poznání kvality a rozsahu výzdoby původně farního kostela v období raného baroka. Běžný návštěvník kostela se do sakristie ovšem nedostane.



Na průčelí také najdete patrona Českých Budějovic a českobudějovické diecéze. Tento světec je zobrazován jako římský voják s mečem a bývá také vyobrazen současně i s palmovou ratolestí. Někdy s vavřínovým věncem.

### **2.3 Uved'te o koho jde. A kde je na průčelí umístěn? Vypátrejte ho i uvnitř objektu. Kde je instalován?**



Jeho ostatky byly vyzvednuty z raně křesťanských katakomb sv. Kalixta na Via Appia v Římě a v roce 1644 se dostaly do Českých Budějovic, neboť byly darovány papežem s určením pro naše město. V kostele sv. Mikuláše byly slavnostně uloženy 3. srpna 1670. Dnes je relikviář umístěn ve výklenku právě v katedrálním kostele sv. Mikuláše. V rámci 750. výročí založení města České Budějovice byly ve dnech 3. – 4. srpna 2015 vystaveny tyto zrestaurované ostatky v katedrále.

V kostele se chovejte tiše a až se budete rozhlížet, neběhejte. Napovím vám, že v blízkosti se nachází oltářní obraz s motivem Smrt Panny Marie a právě výklenek zdobený mřížkou. K oltáři jsou připojeny boční branky s dekorem okřídlených andělíčích hlaviček a konzolami s plastikami sv. Šebestiána a sv. Rocha. Ale pátrejte i dále, protože se uvnitř katedrály nenachází zobrazení tohoto světce pouze na jednom místě.

Tento vámi hledaný ochránce města s těmito uvedenými i dalšími svatými se nachází také na morovém sloupu.

## **3. MARIÁNSKÉ SOUSOŠÍ**

Epidemie moru se nevyhnuly ani Českým Budějovicím, ale kronikáři jsou zaznamenány až od konce 15. století, neboť do města přicházelo mnoho cizích návštěvníků, kteří nákazu nevědomky šířili. Byla snaha nemocné izolovat, a proto byl postaven mimo tehdejší území města morový špitál s kaplí Nejsvětější Trojice. Velká morová epidemie zasáhla opět České Budějovice v roce 1680 a znovu v roce 1713, kdy po překonání nebezpečí z vděčnosti za přežití nechali postavit vděční měšťané toto morové sousoší.

**3.1 Jaký sochař sochy pro morový sloup ve tvaru oltáře zhotovil?**

**3.2 Dokážete na místě odhalit, kde se vámi vypátraný patron Českých Budějovic na sousoší nachází?**

**3.3 Kde se toto morové sousoší, nyní s kopiemi soch s původní soklovou částí, osazené v 90. letech 20. století poblíž původního stanoviště, nalézá? Vypátrejte, u jaké brány bylo původně osazeno.**



Zde na morovém sousoší můžete rozpoznat i další ochránce města se svatými včetně morových patronů podle různých symbolických předmětů, atributů. Například svatý Šebestián má tělo probodnuté šípou, bývá přivázaný ke stromu nebo sloupu. Svatá Rozálie je zobrazována jako poustevnice s rozpuštěnými vlasy a s věncem růží na hlavě. V ruce drží často kříž a lebku.

**3.4 Pokuste se určit podle atributů všechny další sochy, které jsou součástí daného sousoší a uved'te, kde jsou umístěny. Jednu ze soch si vyberte a překreslete nebo vyfoťte.**

## 4. PANNA MARIE BUDĚJOVICKÁ U MĚSTSKÝCH BRAN



Panna Marie Budějovická byla považována za ochranitelku města před zlem přicházejícím z vnějšího světa. Její úcta v tomto smyslu vzrůstala hlavně během 17. a 18. století, když bylo odvráceno nebezpečí vojenského útoku a nebezpečí zavlečení smrtelné infekce (moru) do města. Budějovičtí to přičítali působení Panny Marie.

Účinnost této nadpřirozené moci chtěli ještě znásobit tím, že před každou městskou branou postavili mariánskou sochu. Do města a z města se dalo projít či projet pouze městskými branami a každá z nich představovala citlivé místo, potenciálně nebezpečné, neboť tudy mohl dovnitř vniknout nepřítel nebo nemoc.

### 4.1 Kolik městských bran mělo město České Budějovice a jak se nazývaly?

4.2 *Kde se dodnes dochovaly sochy či sousoší Panny Marie, které původně stály u městských bran? Zakreslete místa do přiložené mapy. Částečnou nápovědu formou obrázků najdete na zadní straně pracovního listu.*

## 5. RADNICE

Dojděte se podívat na náměstí na nejdůležitější budovu. Radnice je součástí řadové zástavby městských domů s podloubím obklopující náměstí. Původně renesanční radnice z doby po polovině 16. století byla zásadně barokně přestavěna a rozšířena A. E. Martinellim v r. 1730. Každého upoutá svou výraznou rozložitou fasádou, která je souměrná na středovou osu dle pravidel barokní architektury. Její současná barevnost je po větší opravě z devadesátých let minulého století.

Na atice, horním okraji průčelí se nachází alegorické sochy čtyř ctností, které jsou od roku 1989 kopie, aby originály nepoškodila nepřízeň počasí.

### 5.1 *Vypátrejte, kde se nacházejí originály zhotovené z vápence sochařem Josefem Dietrichem.*

Jednalo se o místního sochařského mistra, jehož díla byla nejen z kamene, ale i ze dřeva. Díky jeho tvorbě můžeme tak vnímat vysokou úroveň sochařského českého baroka nejen v Českých Budějovicích.

### 5.2 *Vaším úkolem bude najít alespoň tři jeho další díla v Českých Budějovicích, případně v okolí.*

### 5.3 *Dokážete rozpoznat podle symbolických předmětů, co jednotlivé postavy ctností na radnici znázorňují? Vypište pod sochy do přiloženého listu s radnicí.*

Napovím vám, že zpodobňují určité vlastnosti.

Na vrcholovém štítu zaujmou další dvě figury, malované do omítky, které představují dva světce – ochránce.

Svatý Roch byl uctíván jako ochranitel před morem, žil ve 13. století. Během svého života, kdy se narodil ve Francii, putoval po Evropě, aby pečoval o nemocné morem. Podle legendy se Rochovi podařilo onemocnění morem přežít, ač ho to poznamenalo. Bývá vyobrazen v rouchu a někdy i se psem.



O druhé postavě se říká, že je ochráncem před požárem. Tento světec bývá zobrazován ve zbroji římského vojáka.

Požáry znamenaly v minulosti pro obyvatele měst i venkova vždy velkou zhoubu.

Proto se lidé kromě praktických protipožárních opatření snažili zajistit si ochranu ještě pomocí sil nadpřirozených. Ve střední Evropě byl nejoblíbenějším světcem.

**5.4 Napište, o koho se jedná, co patří k jeho atributům a jestli byste o něm ještě něco věděli?**

**5.5 Znáte jeho další vyobrazení v Českých Budějovicích, případně v okolí? Vyfotťte ho, případně nakreslete a uveďte, kde jste ho vypátrali.**

**5.6 Vyznačte si do obrázku radnice, která je z druhé strany mapky centra Českých Budějovic, místa, kde se obrazy zmíněných figur a jednotlivé sochy nachází.**

## 6. SVATÝ JAN NEPOMUCKÝ

Na rozloučenou se seznámíte se světcem, který byl křesťany velmi uctíván v době baroka. Je to svatý Jan Nepomucký. Jako generální vikář (vysoký církevní hodnostář) se dostal do sporu s králem a byl na jeho příkaz svržen z Karlova mostu do Vltavy. Podle legendy se jeho tělo našlo podle pěti hvězd, zářících kolem jeho hlavy. Poznáme jej podle kněžského oděvu se čtyřhranným biretem na hlavě. Okolo jeho hlavy září pět hvězd, v ruce obvykle drží kříž. Protože zahynul ve vodním živlu, stal se patronem všech řemesel, která s vodou souvisejí - je patronem mlynářů, vorařů a lodníků. Patří mezi české zemské patrony. Chrání také proti povodním, a proto jeho sochy najdeme často na mostech a u vody.

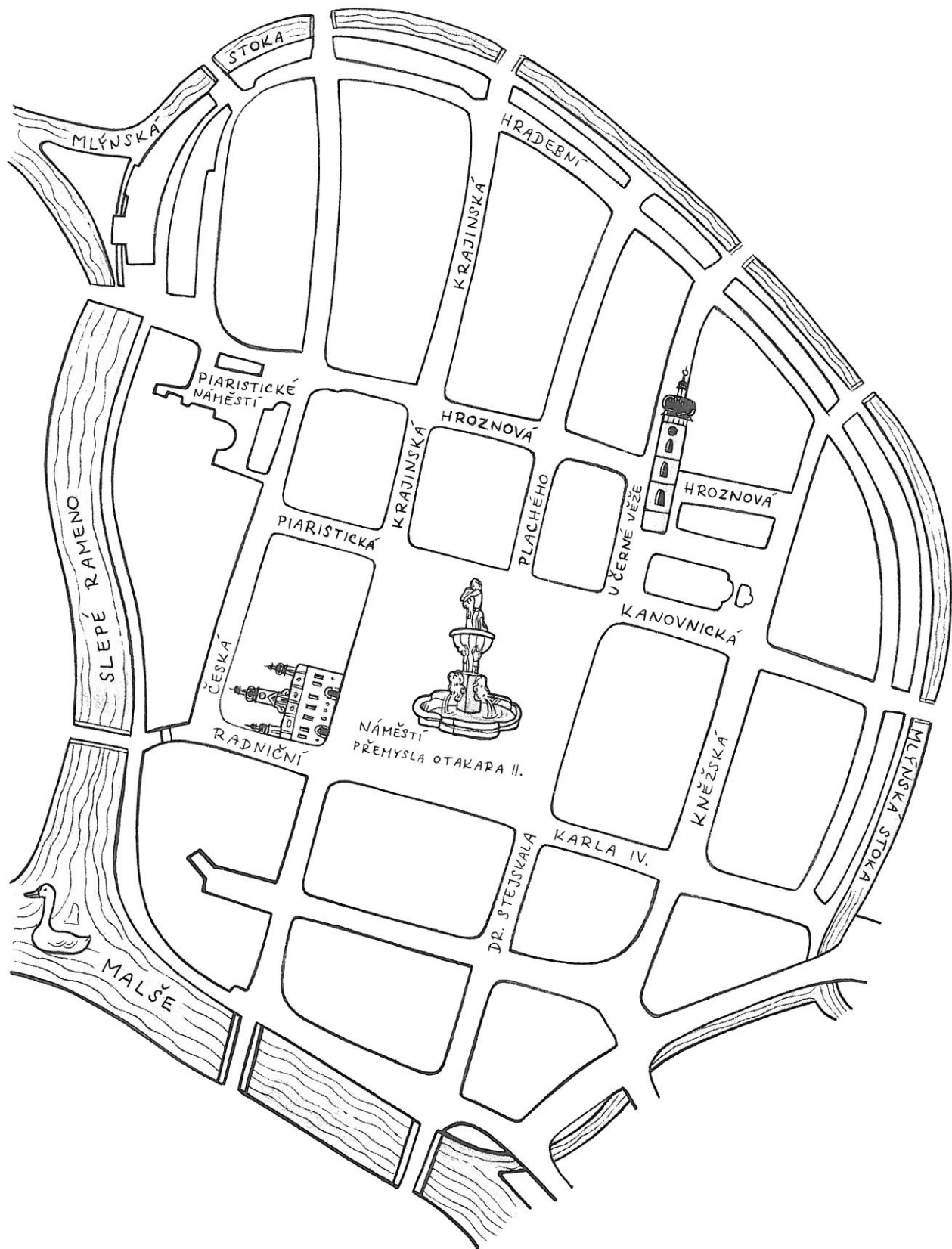
**6.1 Vaším úkolem bude najít alespoň tři různá vyobrazení sv. Jana Nepomuckého v Českých Budějovicích a okolí.**

**6.2 Jeden českobudějovický objekt, spojený se jménem sv. Jana Nepomuckého však u vody nestojí. Který to je a kde jej najdeme?**









MLÝNSKÁ

STOKA

HRADEBNÍ

KRAJINSKÁ

PIARISTICKÉ  
NÁMĚSTÍ

HROZNOVÁ

HROZNOVÁ

SLEPÉ  
RAMENO

PIARISTICKÁ

KRAJINSKÁ

PLACHÉHO

U ČERNÉ  
VĚŽE

KANOVNICKÁ

ČESKÁ

RADNIČNÍ

NÁMĚSTÍ  
PŘEMYSLA  
OTAKARA II.

KNEŽSKÁ

KARLA IV.

DR. STEJSKALÁ

MLÝNSKÁ  
STOKA

MALŠE