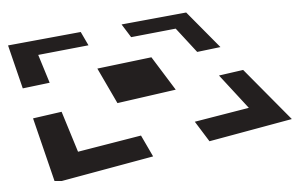


Zpráva o činnosti za rok 2007



**NÁRODNÍ PAMÁTKOVÝ ÚSTAV
ÚZEMNÍ ODBORNÉ PRACOVISŤE
V OSTRAVĚ**

Zpráva o činnosti za rok 2007



NÁRODNÍ PAMÁTKOVÝ ÚSTAV
ÚZEMNÍ ODBORNÉ PRACOVISŤE
V OSTRAVĚ

© Národní památkový ústav, 2008

ISBN 978-80-87104-25-5 NPÚ ÚOP v Ostravě

ISBN 978-80-87104-16-3 NPÚ

ISBN 978-80-87104-17-0 NPÚ ÚP

ISBN 978-80-87104-18-7 NPÚ ÚOP v Brně

ISBN 978-80-87104-19-4 NPÚ ÚOP v Českých Budějovicích

ISBN 978-80-87104-20-0 NPÚ ÚOP v hlavním městě Praze

ISBN 978-80-87104-21-7 NPÚ ÚOP v Kroměříži

ISBN 978-80-87104-22-4 NPÚ ÚOP v Liberci

ISBN 978-80-87104-23-1 NPÚ ÚOP v Lokti

ISBN 978-80-87104-24-8 NPÚ ÚOP v Olomouci

ISBN 978-80-87104-26-2 NPÚ ÚOP v Pardubicích

ISBN 978-80-87104-27-9 NPÚ ÚOP v Plzni

ISBN 978-80-87104-28-6 NPÚ ÚOP středních Čech v Praze

ISBN 978-80-87104-29-3 NPÚ ÚOP v Ústí nad Labem

Obsah

Seznam použitých zkratk	4
Úvodní slovo ředitelky	5
1. Organizace a řízení	6
1.1 Profesní životopisy ředitelek	6
1.2 Profesní životopisy odborných náměstků	6
1.3 Profesní životopisy provozně ekonomické náměstkyně	6
1.4 Organizační struktura	6
1.5 Základní personální údaje	7
1.6 Poradní orgány	9
2. Odborné činnosti	11
2.1 Přehled činnosti jednotlivých úseků a oddělení	11
2.2 Přehled plnění hlavních úkolů stanovených NPÚ ÚP	18
2.3 Věda a výzkum	20
2.4 Mezinárodní spolupráce	23
2.5 Publikační činnost pracoviště	24
2.6 Prezentační a vzdělávací činnost	24
2.7 Prohlašování nemovitých a movitých kulturních památek	24
2.8 Archivní přírůstky	27
2.9 Mobilární přírůstky	29
2.10 Poskytování informací dle zákona 106/99 Sb., o svobodném přístupu k informacím	29
3. Správa památkových objektů	30
4. Ostatní činnosti	32
4.1 Publikační činnost pracovníků	32
4.2 Pedagogická činnost pracovníků	32
4.3 Účast v komisích, společnostech, odborných radách	33
4.4 Odborné vzdělávání pracovníků	33
5. Rozbor hospodaření	34
5.1 Hospodářský výsledek a rozpočet	34
5.2 Rozbor čerpání mzdových prostředků	37
5.3 Údaje o majetku, s nímž je pracoviště příslušné hospodařit	37
5.4 Uskutečněné a projekčně připravené stavební akce	38
5.5 Využití programů MK ČR určených na podporu kulturního dědictví	39

Seznam použitých zkratk

AMO	Archiv města Ostravy	REI	reidentifikace
apod.	a podobně	roč.	ročník
atd.	a tak dále	s.	strana
AÚ AV ČR	Archeologický ústav Akademie věd České republiky	SAS	Státní archeologický seznam
BOZP	bezpečnost a ochrana zdraví při práci	SHP	stavebně historický průzkum
c.	církev	SOkA	Státní okresní archiv
č.	číslo	SUO	Slezská univerzita v Opavě
č. o.	číslo orientační	SÚPP	Státní ústav památkové péče
čp.	číslo popisné	SZ	státní zámek
ČVUT	České vysoké učení technické	SZMO	Slezské zemské muzeum
DSO	drobné středověké opevnění	sv.	svatý
fo	fyzická osoba	tzv.	takzvaný
IBP	Inspektorát bezpečnosti práce	ul.	ulice
ISO	integrovaný systém ochrany	ÚOP	územní odborné pracoviště
KP	kulturní památka	ÚP	ústřední pracoviště
KSSPOP	Krajské středisko státní památkové péče a ochrany přírody	ÚPD	územně plánovací dokumentace
KPZ	krajinné památkové zóny	ÚPSÚ	územní plán sídelního útvaru
k. ú.	katastrální území	ÚSKP ČR	Ústřední seznam kulturních památek České republiky
KÚ MSK	Krajský úřad Moravskoslezského kraje	vč.	včetně
KZ	konzervátorská zpráva	VPR	vesnická památková rezervace
MěÚ	Městský úřad	VPZ	vesnická památková zóna
m. č.	místní část	VŠB-TU	Vysoká škola báňská – Technická univerzita Ostrava
MK ČR	Ministerstvo kultury České republiky	VŠUP	Vysoká škola uměleckooprůmyslová v Praze
MMO	Magistrát města Ostravy	VTL	vysokotlaký
MPR	městská památková rezervace	VUT	Vysoké učení technické
MPZ	městská památková zóna	ZAV	záchranný archeologický výzkum
nám.	náměstí	ZPP	Zprávy památkové péče
např.	například		
NKP	národní kulturní památka		
NP	nadzemní podlaží		
NPÚ	Národní památkový ústav		
NTL	nížkotlaký		
NZ	nálezová zpráva		
o	obec		
OA	odbor archeologie		
OEDP	odbor evidence, dokumentace a průzkumů		
okr.	okres		
OP	ochranné pásmo		
OPP	odbor památkové péče		
o. p. s.	obecně prospěšná společnost		
os	občanské sdružení		
OS	odbor specialistů		
OU	Ostravská univerzita		
OVM NJ	Okresní vlastivědné muzeum v Novém Jičíně		
p. č.	parcelní číslo		
PD	plánová dokumentace		
PLP	povrchová a letecká prospekce		
po	právnícká osoba		
PO	požární ochrana		
PP	podzemní podlaží		
PPZAV	Program podpory záchranných archeologických výzkumů		
PR	památková rezervace		
PZ	památková zóna		
PV	předstihový výzkum		
r. č.	rejstříkové číslo		
RD	rodinný dům		

Úvodní slovo ředitelky

Do roku 2007 vstoupilo ostravské pracoviště s předpokladem personálních změn v čele instituce. V závěru roku 2006 byli generálním ředitelem odvoláni ředitelé čtyř územních pracovišť, mezi nimi také ředitel ostravského pracoviště. Do ukončení v lednu vypsaného výběrového řízení byla jmenována ředitelkou na dobu určitou Radka Lukášová, dosavadní provozně-ekonomická náměstkyně. Na základě výsledků výběrového řízení skutečně 8. března byla s účinností od 1. 4. 2007 generálním ředitelem jmenována do funkce ředitelky ostravského územního pracoviště Naďa Goryczková.

První polovina roku byla poznamenána snahou o stabilizaci instituce, oslabené častými personálními změnami. Hlavní pozornost byla zaměřena na zajišťování a koordinaci odborné činnosti v oblasti státní památkové péče na území Moravskoslezského kraje, ovšem s daleko větším důrazem na otevřenost a vstřícnost vůči vlastníkům kulturních památek, posílení osobní zodpovědnosti odborných pracovníků za stav památkového fondu v procesu rozhodování a vědomí, že památková péče je veřejnou službou. V rámci odborné činnosti bylo zpracováno celkem 2 958 odborných vyjádření podle §14 zákona č. 20/1987 Sb., o státní památkové péči. Pracovníci se podíleli na přípravě a zabezpečení různých projektů na pomoc vlastníkům při obnově kulturních památek v podobě operativní nálezkové dokumentace, stavebně-historických průzkumů a záchranných archeologických průzkumů. Podrobnější přehled činnosti odborné složky památkové péče s výčtem významných akcí obnovy v územní působnosti ostravského pracoviště NPÚ včetně alokace prostředků z jednotlivých dotačních titulů Ministerstva kultury směřovaných do našeho regionu je uveden v následujících kapitolách výroční zprávy. Vedle prezentace na odborně zaměřených konferencích a seminářích se naši pracovníci zapojovali do osvětové činnosti, účastnili se veřejných besed a diskuzí věnovaných konkrétním kauzám památkové péče v Moravskoslezském kraji. Pokračovala spolupráce s Ostravskou univerzitou při zajišťování výukového programu památkové péče na Filozofické fakultě, prohloubila se spolupráce s Filozoficko-přírodovědeckou fakultou Slezské univerzity v Opavě a nově se navázaly kontakty se Stavební fakultou Vysoké školy báňské – Technické univerzity v Ostravě.

Již tradičně byla věnována velká pozornost institucionální vědě a výzkumu. Účast na projektech pomáhá prohlubovat poznání památkového fondu v regionu, zvyšuje erudici instituce a v neposlední řadě přináší nemalé finanční prostředky do rozpočtu. Ostravské pracoviště již třetím rokem garantuje v osobě Miloše Matěje Výzkumný záměr IV. Národního památkového ústavu věnovaný odbornému poznávání, vědeckému hodnocení a dokumentaci kulturního dědictví 19. a 20. století. Prostřednictvím některých odborných pracovníků participuje s dobrými výsledky i na zbývajících třech výzkumných záměrech NPÚ. V rámci projektu obnovy identifikace kulturních památek byl úspěšně ukončen sběr dat v terénu a z velké části dokončeno zpracování evidenčních listů reidentifikovaných kulturních památek v Moravskoslezském kraji. Pracovníci evidence a dokumentace spoluvytvářeli elektronickou podobu Seznamu ohrožených památek poprvé zveřejněného na webových stránkách Národního památkového ústavu. Soupis nevyužitých a devastovaných staveb evidovaných v ústředním seznamu kulturních památek vyvolal velký zájem médií s regionální i celostátní působností.

V rámci edičního plánu, jehož záměrem je popularizace památkové péče v regionu a prezentace výsledků vědy a výzkumu v oblas-

ti kulturního dědictví, byla u příležitosti bienále Industriální stopy vydána publikace věnovaná industriálním souborům v Ostravě vybraným k nominaci na zápis do seznamu světového kulturního dědictví UNESCO. V závěru roku vyšel Sborník Národního památkového ústavu v Ostravě 2007 prezentující výsledky památkové péče našeho pracoviště. Spolu se Statutárním městem Ostrava a Stavební fakultou Vysoké školy báňské – Technické univerzity jsme se podíleli na přípravě a vydání souhrnného průvodce technickými památkami v Ostravě. Kromě toho byly vydávány méně náročné informační materiály ke zpřístupněným objektům NPÚ spravovaným naším územním pracovištěm.

Na instalovaných objektech v majetku státu, s nimiž má příslušnost hospodařit naše územní pracoviště, byla vedle běžné údržby zajišťována v rámci provozní dotace stavební obnova s cílem zkvalitnit služby návštěvníkům a rozšířit prohlídkové trasy. Největší akce proběhla v Hradci nad Moravicí, kde po ukončení návštěvnícké sezony byla zahájena náročná obnova nádvoří Bílého zámku a části místností v přízemí západního křídla. Veřejnosti budou zpřístupněny v následující sezoně. Výměna správce na Dole Michal přispěla ke zkvalitnění odborné i organizační práce na objektu. Podařilo se dokončit obnovu spojovacích mostů, přístavku jámové budovy a kotelny. Prohlídková trasa byla oživena novou instalací místnosti první pomoci a kanceláře důlního měřictví. Tyto kroky, spolu s vhodně sestaveným výstavním programem, přispěly k výraznému zvýšení návštěvnosti průmyslového areálu Národní kulturní památky Důl Michal.

Stejně jako v předešlých letech i v roce 2007 se podařilo dosáhnout zlepšeného hospodářského výsledku ve výši 946 728,75 Kč. Přehled dotace na provoz včetně nákladů a výnosů je předmětem samostatné kapitoly této výroční zprávy.

Závěrem mi dovoluji malé poohlédnutí zpět k roku 2005, který na svém sklonku přinesl v oblasti památkové péče nečekané zvraty. Úvod Zprávy o činnosti za rok 2005 je ovlivněn celkovou atmosférou v rezortu kultury – namísto objektivního hodnocení roční práce ostravského pracoviště je zaměřen na ničím nepodloženou kritiku bez uvedení jediného pozitivu. Přitom v roce 2005 měla instituce záběr přesahující rámec regionální památkové péče – vedle běžné odborné pomoci vlastníkům kulturních památek se zaměřila na systematickou popularizaci a propagaci památkové péče. Společenskou vážnost získala uspořádáním mezinárodní konference tematicky zaměřené na problematiku památkové péče, účastí na veřejných besedách a diskuzích, bohatou ediční činností a v neposlední řadě systematickou obnovou zpřístupněných objektů, k nimž má příslušnost hospodařit. Cílem ostravského územního pracoviště zůstane i nadále větší otevřenost a vstřícnost k veřejnosti, posilování odborné způsobilosti pracovníků a vytváření dostatečně sebevědomé a kompetentní instituce, která bude prostřednictvím svých zaměstnanců přinášet pozitivní podněty k naplňování základního poslání – ochrany památkového fondu regionu.

*Naďa Goryczková,
ředitelka*

1. Organizace a řízení

1.1 Profesionální životopisy ředitelky

Ing. Radka Lukášová (1969) – ředitelkou od 1. 1. 2007 do 31. 3. 2007

Životopis a foto viz rubrika 1.3



Ing. arch. Naděžda Goryczková (1963) – ředitelkou od 1. 4. 2007

Vystudovala fakultu architektury VUT v Brně, kterou absolvovala v roce 1986. V NPÚ ÚOP v Ostravě pracuje od roku 1987. V roce 1993 se zúčastnila mezinárodní letní stáže JEUNESSE & PATRIMOIN ve Versailles a St. Antoine (Dauphine), tematicky zaměřené na obnovu památek a památkovou praxi. Od roku 1997 postupně zastávala funkci vedoucí oddělení stavebně historických průzkumů, později vedoucí útvaru evidence a dokumentace. Po sloučení všech samostatných památkových ústavů byla s účinností od 1. 1. 2003 jmenována ředitelkou NPÚ ÚOP v Ostravě. V prosinci 2005 byla bez udání důvodů ministrem kultury z funkce ředitelky odvolána a současně pověřena vedením instituce do ukončení výběrových řízení v lednu 2006. Od března 2006 do dubna 2007 pracovala jako samostatný odborný pracovník pro město Opavu. Od roku 1997 působí souběžně jako externí pracovník na Filozofické fakultě Ostravské univerzity. Profesně se zaměřuje na průzkum a obnovu památek moderní architektury. Dlouhodobě se podílí na propagaci a popularizaci památkové péče pořádáním odborných seminářů, výstav a přednášek tematicky zaměřených na moderní architekturu konce 19. a 1. poloviny 20. století. Publikuje v časopise *Zprávy památkové péče*, ve *Sborníku Národního památkového ústavu v Ostravě*, ve sborníku *Ostrava. Příspěvky k dějinám a současnosti Ostravy a Ostravska* a v dalších odborných periodikách u nás i v zahraničí. Je spoluautorkou několika publikací věnovaných památkám moderní architektury na území Moravy a Slezska. Od roku 1997 se pravidelně zapojuje do celostátní grantové a institucionální výzkumné činnosti v oblasti památkové péče. V současné době je hlavní řešitelkou výzkumného úkolu č. 402 NPÚ zaměřeného na plošný průzkum, inventarizaci a dokumentaci kulturního dědictví 19. a 20. století na území České republiky.

1.2 Profesionální životopisy odborných náměstků



PhDr. Ľubica Mezerová (1954) – odborná náměstkyně do 30. 6. 2007

V roce 1978 dokončila obor teorie a dějiny umění na Historické fakultě Moskevské státní univerzity v tehdejší SSSR a v letech 1986–1990 studovala muzeologii na Filozofické fakultě Univerzity Jana Evangelisty Purkyně v Brně (nyní Masarykova univerzita). Působila jako odborný aspirant Umenovedného ústavu Sloven-

ské akademie věd, v letech 1981–1989 pracovala jako samostatná odborná pracovníce a odborná zástupkyně ředitele Múzea Bojnice, od roku 1989 do 30. 6. 2007 byla samostatnou odbornou pracovník NPÚ ÚOP v Ostravě (garantka okresu Bruntál, specialist-

ka pro instalované objekty včetně restaurování). Spolupracuje s OU, SUO a Vysokou školou ekonomickou v Praze (vedení studentských prací). Zpracovala 5 SHP, 12 plošných průzkumů měst a obcí včetně vypracování podkladů pro prohlášení MPZ, VPZ a OP, Program regenerace MPZ Bruntál na roky 2000–2005, instalace objektů a expozice muzejního charakteru a další.



doc. PhDr. Ing. arch. Miloš Matěj, Ph.D. et Ph.D. (1960) – odborný náměstek od 1. 7. 2007

V roce 1984 absolvoval Fakultu architektury VUT Brno, kde v roce 1996 obhájil disertační práci. V roce 1992 absolvoval Filozofickou fakultu Karlovy univerzity, kde v roce 1998 obhájil druhou disertační práci. Habilitační práci obhájil v roce 2002 na Fakultě architektury ČVUT Praha.

V roce 1994 absolvoval letní školu Průmyslové archeologie na Technické univerzitě ve Vídni a řadu studijních pobytů v Anglii, Holandsku, Německu a Polsku, spojených s přednáškovou činností.

Od roku 1984 pracuje v Národním památkovém ústavu, územním odborném pracovišti v Ostravě (dříve KSSPPOP v Ostravě) a souběžně působí na Filozofické fakultě Ostravské univerzity. Profesně se věnuje dokumentaci, obnově a novému využití technických památek. Pravidelně publikuje v časopise *Zprávy památkové péče*, *Forum architektury* a *stavitelství* a v německém jazyce vydávaném časopisu *Industrie – Kultur*. V současné době se autorsky podílí na vydání čtyřdílné encyklopedie *Technické památky v Čechách, na Moravě a ve Slezsku*.

1.3 Profesionální životopis provozně ekonomické náměstkyně



Ing. Radka Lukášová (1969)

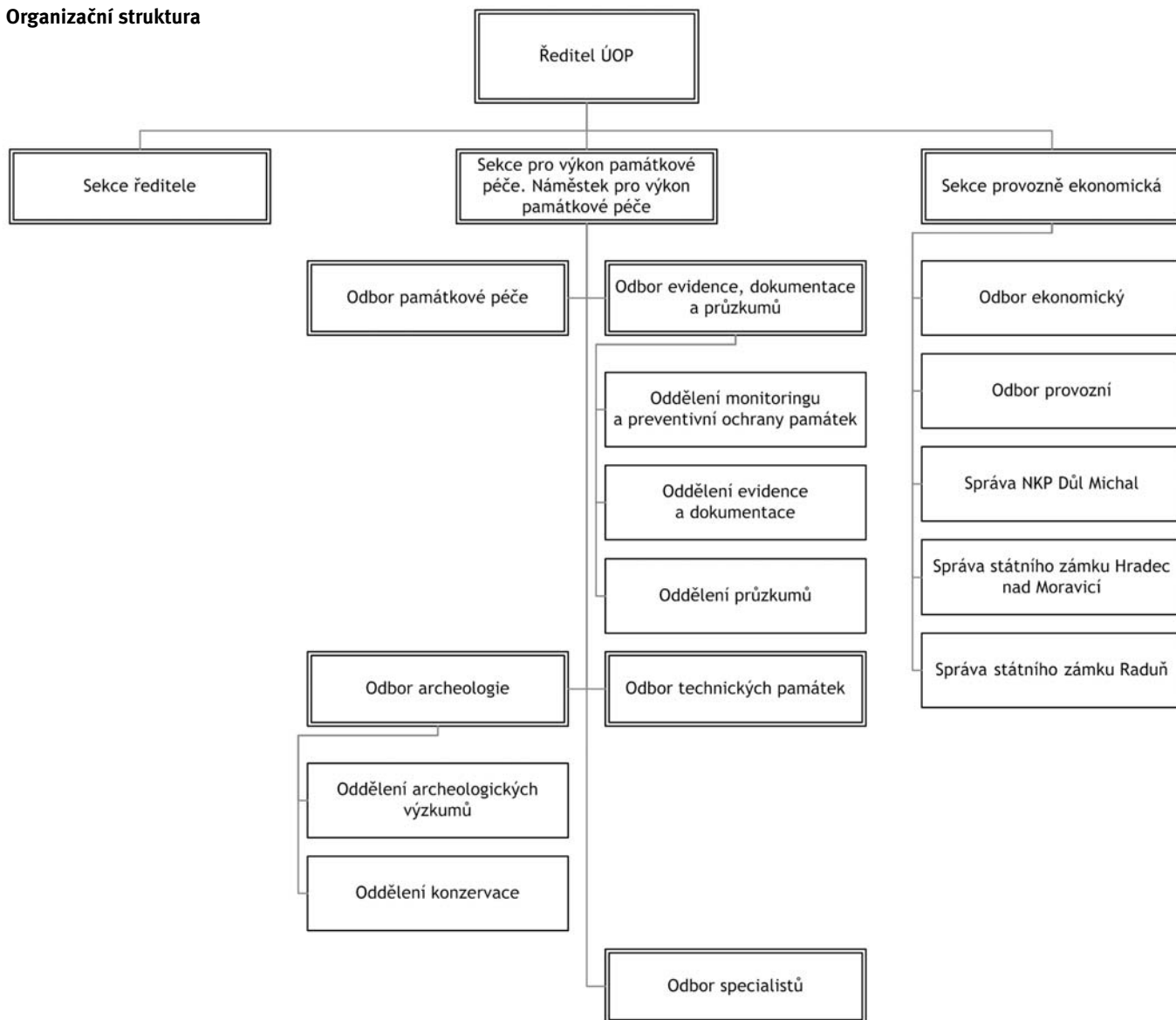
V roce 1993 absolvovala ekonomickou fakultu Vysoké školy báňské v Ostravě. V letech 1993–1994 pracovala na Sportovním gymnáziu v Ostravě, od roku 1997 až do roku 2002 na Majetkové správě Ostrava-Jih, kde posléze zajišťovala komplexní vedlejší činnost této příspěvkové organizace obce včetně ekonomické agendy.

V lednu 2003 nastoupila na NPÚ ÚOP v Ostravě jako hlavní účetní, v říjnu téhož roku byla jmenována do funkce ekonomické náměstkyně a po „zemětřesení“ na NPÚ v únoru 2006 jmenována provozně ekonomickou náměstkyní. Dne 15. prosince 2006 byla generálním ředitelem jmenována ředitelkou NPÚ ÚOP v Ostravě na dobu určitou, a to do nástupu nové ředitelky vzešlé z výběrového řízení (do 31. 3. 2007).

1.4 Organizační struktura

Viz schéma na s. 7.

Organizační struktura



1.5 Základní personální údaje

Sekce ředitele

Goryczková Naděžda, Ing. arch., ředitelka ÚOP, 595 133 911

Kulová Jana, podatelna, 595 133 908

Matějová Petra, Mgr., sekretariát, 595 133 911

Slivka Vilém, administrátor, správce sítě, 595 133 934

Šedivá Jana, Mgr., redaktorka, propagace, 595 133 937

Stavrová Martina, Mgr. (MD)

Sekce náměstka pro výkon památkové péče

Matěj Miloš, doc. PhDr. Ing. arch. Ph.D. et Ph.D., odborný náměstek, 595 133 944

Odbor památkové péče

Kozelská Bencúrová Helga, Ing. arch., vedoucí odboru, 595 133 929

Brychlecová Janina, Ing. arch., památkářka – garantka území, 595 133 920

Čeplá Andrea, Mgr., památkářka – garantka území, 595 133 930

Dudek Jiří, Ing., památkář – garant území, 595 133 927

Hájek Václav, Mgr., památkář – garant území, 553 714 441

Halamičková Věra, Ing. arch., památkářka – garantka území, 571 627 130

Jurašková Markéta, Mgr., památkářka – garantka území, 595 133 916

Langerová Lucie, Ing. arch., památkářka – garantka území, 595 133 920

Pavelková Hana, Mgr., památkářka – garantka území, 553 714 441

Stanieková Andrea, Mgr., památkářka – garantka území, 595 133 907

Bínová Fidrichová Šárka, Mgr. (MD)

Pflegrová Michaela, Mgr. (MD)

Odbor specialistů

Bartošová Marie, Ing. arch., vedoucí odboru, památkářka – lidová architektura, 595 133 917

Halamičková Alena, Ing., památkářka – hist. parky a zahrady, 595 133 918

Halátek Dalibor, Mgr., památkář – restaurování, 595 133 919

Odbor evidence, dokumentace a průzkumů

Kouřilová Danuška, PhDr., vedoucí odboru, 595 133 910

Alterová Dagmar, Mgr., památkářka – dokumentátorka, 595 133 946

Čočková Gabriela, fotografka, dokumentátorka, 595 133 906

Gavendová Marcela, Mgr., památkářka – movité památky, ISO, 595 133 940

Janotová Šárka, Bc., památkářka – dokumentátorka, 595 133 914

Kaniová Petra, Mgr., památkářka – SHP, 553 714 441

Koudelová Jana, Mgr., památkářka – REI, 595 133 946

Kuncová Hana, fotografka, dokumentátorka, 596 628 458

Ostradecký Ivo, Ing., dokumentátor, 595 133 938
 Rosová Romana, Mgr., památkářka – archivní průzkumy, 595 133 939
 Rozkopal Josef, Mgr., památkář – SHP, 595 133 938
 Ryšková Pavlína, Mgr., památkářka, 595 133 940
 Seberová Jana, knihovnice, archivářka, 595 133 901
 Strakoš Martin, Mgr., památkář – REI, 595 133 943
 Streichlová Jana, dokumentátorka, 595 133 942
 Ševčíková Zita, Mgr., památkářka, 595 133 915
 Važíková Kateřina, Bc., památkářka, 595 133 915
 Havlenová Pavla, Mgr. (MD)
 Jakůbková Hana, Mgr. (MD)
 Klvačová Markéta, Mgr. (MD)
 Koubová Marta, Mgr. (MD)
 Svobodová Radmila, Bc. (MD)

Odbor archeologie

Zezula Michal, Mgr., vedoucí odboru, 553 628 508
 Drábek Martin, Mgr., dokumentátor, 553 628 508
 Greiplová Zdeňka, archivářka, 553 628 508
 Hlas Jindřich, Mgr., archeolog, 553 628 508
 Kiecoň Marek, Mgr., archeolog, 553 628 508
 Knápek Martin, Bc., konzervátor, 553 628 508
 Kolář František, Mgr., archeolog, 553 628 508
 Krasnokutská Tereza, Mgr., archeoložka, 553 628 508
 Kunčík Lumír, Ing., památkář, 553 628 508
 Langr Jakub, konzervátor, 553 628 508
 Lejsal Jan, Bc., dokumentátor, 553 628 508
 Lubina Robert, konzervátor, 553 628 508
 Malík Pavel, archeolog – asistent, 553 628 508
 Motěšický Jiří, Bc., konzervátor, 553 628 508
 Ott Tomáš, Mgr., konzervátor, 553 628 508
 Šenková Věra, laborantka, 553 628 508
 Teryngerová Hana, PhDr., archeoložka, 553 628 508
 Tichá Irena, Mgr., dokumentátorka, 553 628 508
 Tůmová Jana, konzervátorka, 553 628 508
 Zezulová Michaela, Bc., archeoložka, 553 628 508
 Pravdová Hana (MD)

Odbor technických památek

Matěj Miloš, doc. PhDr. Ing. arch. Ph.D. et Ph.D., vedoucí odboru, 596 628 438
 Jordánová Květa, Mgr., památkářka – technické památky, 596 628 459
 Kynclová Jana, Ing., památkářka – technické památky, 596 628 459
 Ryšková Michaela, Mgr., památkářka – technické památky, 596 628 459
 Telařík Libor, Mgr., památkář – technické památky, 596 240 622
 Borovcová Alena, Bc. (MD)

Sekce provozně-ekonomická

Lukášová Radka, Ing., provozně-ekonomická náměstkyně, 595 133 932

Odbor ekonomický

Bambasová Marie, Ing., ekonomka, 553 784 074
 Lukášová Zdenka, hlavní účetní, 595 133 926
 Vodová Jarmila, účetní, 595 133 933
 Vojtíková Lenka, mzdová účetní, 595 133 936

Odbor provozní

Domorád Jiří, Ing., vedoucí odboru, 595 133 931
 Andrlík Eduard, správce vozového parku, 595 133 921

Správa Dolu Michal

Zaspal Alexandr, Ing., správce objektu, 596 231 151
 Dominik Dalibor, domovník, provozní elektrikář, 596 231 160
 Grymová Karolína, Mgr., výstavářka, správkyně depozitu, 596 628 457

Hrmo Milan, domovník, průvodce, 596 231 160
 Papala Jaroslav, domovník – údržbář, 596 231 160
Správa Státního zámku Hradec nad Moravicí
 Příbyla Radomír, Ing., správce objektu, 553 783 915
 Beran Daniel, zahradník, 553 821 603
 Bešel Roman, zemědělský dělník, 553 821 603
 Čermák Jiří, noční hlídač, 553 821 603
 Havláková Michaela, uklízečka, 553 821 603
 Heider Jiří, technický pracovník, mistr, 553 821 603
 Hološka Pavel, zahradník, 553 821 603
 Kaluscha Josef, denní vrátný, 553 821 603
 Kowalová Hana, průvodkyně, 553 821 603
 Kozelský Petr, noční hlídač, 553 821 603
 Mudráková Stanislava, uklízečka, 553 821 603
 Onderka Jiří, noční vrátný, 553 821 603
 Slavík Miroslav, zahradník, 553 821 603
 Škamradová Věra, administrativní pracovníce, pokladní, 553 821 603
 Vaněk Pavel, denní vrátný, 553 821 603
 Vícha Radim, zemědělský dělník, 553 821 603
 Víchová Věra, uklízečka, 553 821 603
 Kupková Lucie (MD)

Správa Státního zámku Raduň

Kolářová Eva, PhDr., správkyně objektu, 553 796 119
 Bradávka Petr, noční vrátný, 553 796 203
 Iljevská Alena, konzervátorka, 553 796 203
 Kajnar Jaroslav, vrátný, 553 796 203
 Kajnarová Jiřina, průvodkyně, 553 796 203
 Kaluschová Hana, uklízečka, 553 796 203
 Kapusňák Jiří, zahradník, 553 796 203
 Leváková Hana, denní vrátná, pokladní, 553 796 203
 Majířková Vladimíra, denní vrátná, pokladní, 553 796 203
 Ovčáčková Ludmila, průvodkyně, 553 796 203
 Sedláček Milan, zahradník, 553 796 203
 Warzelová Alena, průvodkyně, 553 796 203
 Zbořilová Drahuse, PhDr., dokumentátorka, 553 796 203
 Žiga Daniel, zemědělský dělník, 553 796 203

Členění zaměstnanců podle věku a pohlaví – stav k 31. 12. 2007

věk	muži	ženy	celkem	%
do 20 let	0	0	0	0
21–30 let	14	9	23	22,12
31–40 let	14	19	33	31,73
41–50 let	5	14	19	18,27
51–60 let	10	17	27	25,96
nad 60 let	2	0	2	1,92
celkem	45	59	104	100

Členění zaměstnanců podle vzdělání a pohlaví – stav k 31. 12. 2007

vzdělání dosažené	muži	ženy	celkem	%
základní	1	1	2	1,92
vyučen	17	5	22	21,16
střední odborné	0	1	1	0,96
úplně střední	0	2	2	1,92
úplně střední odborné	7	13	20	19,23
vyšší odborné	0	0	0	0
vysokoškolské	21	36	57	54,81
celkem	46	58	104	100

Průměrný plat k 31. 12. 2007 (leden–prosinec 2007)

Průměrný hrubý měsíční plat: celkem 18 521 Kč.

Vzniklé a ukončené pracovní a služební poměry k 31. 12. 2007 (v roce 2007)

Stav	Počet
nástupy	44
odchody	34

Trvání pracovního a služební poměru zaměstnanců – stav k 31. 12. 2007

Doba trvání	Počet	%
do 5 let	51	49,04
do 10 let	24	23,08
do 15 let	18	17,31
do 20 let	3	2,88
nad 20 let	8	7,69
Celkem	104	100

Přehled pracovišť ústavu

Ostrava – Přívoz, Korejská 12, 702 00 Ostrava-Přívoz

tel.: 595 133 911, fax: 595 133 900,

e-mail: ostrava@ostrava.npu.cz, www.npu.cz

NKP Důl Michal, Čs. armády 95/413, 715 01 Ostrava-Michálkovice

tel.: 596 231 160, fax: 596 628 459,

e-mail: dulmichal@ostrava.npu.cz

Opava, Bezručovo náměstí 1, 746 01 Opava

- odbor archeologie: tel.: 553 628 508, fax: 553 770 788,

e-mail: archeologie@ostrava.npu.cz

- odbor památkové péče: tel.: 553 714 441, fax: 553 714 441,

e-mail: opava@ostrava.npu.cz

Rožnov pod Radhoštěm, Palackého 147, 756 61 Rožnov pod Radhoštěm

tel.: 571 627 130, fax: 571 625 349

Správa státního zámku Hradec nad Moravicí, Městečko 2, 747 41 Hradec nad Moravicí

tel.: 553 784 074, 553 783 915, fax: 553 783 485,

e-mail: hradecnadmoravici@ostrava.npu.cz

Správa státního zámku Raduň, Zámecká 67, 747 61 Raduň

tel.: 553 796 119, fax: 553 796 119/203,

e-mail: radun@ostrava.npu.cz

1.6 Poradní orgány

Památková rada

byla založena ve znění Statutu NPÚ a kontinuálně navazuje na vědeckou radu Památkového ústavu v Ostravě, která byla od počátku 90. let 20. století poradním orgánem ředitele pro řešení koncepčních záležitostí památkové péče, vědy a výzkumu a zvlášť významných akcí památkové obnovy. Jednání památkové rady, která je složena z předních odborníků a zástupců významných institucí regionů, České republiky i zahraničí (vysoké školy, vědecké ústavy, muzea, archivy), upravuje statut. V roce 2007 se uskutečnilo jednání Památkové rady NPÚ ÚOP v Ostravě dne 14. 11. 2007 v sídle NPÚ ÚOP v Ostravě a byl projednán kostel sv. Václava v Opavě, výstavba nákupních center v MPZ Opava, dostavba zámku na vily čp. 153 na ul. Ruské v Ostravě-Vítkovicích a Hornické muzeum v Ostravě-Petřkovicích. Hlavním tématem byly připravované záměry na území města Opavy a Ostravy. Záměr na restaurování fresek v kostele sv. Václava a umístění klimatizační jednotky v kapli sv. Dominika, výstavba komerčního centra „Opava City Center“ v prostoru Popská – Mariánský ústav a zábavního centra „Opava Plaza“ na ul. Nákladní. Po navštívení lokalit na území města Ostravy se projednávala dostavba zámku ve Vítkovicích a výstavba hotelu v Hornickém muzeu v Petřkovicích. Zúčastnění obdrželi informace k záměru převzetí areálu Dolu Hlubina a jeho využití pro NPÚ.

Členové památkové rady:

Doc. PhDr. Ing. arch. Miloš Matěj, Ph.D. et Ph.D. – odborný náměstek, předseda, Národní památkový ústav, územní odborné pracoviště v Ostravě; Pavel Jerie – generální ředitel NPÚ, Národní památkový ústav, ústřední pracoviště; PhDr. Karel Müller – ředitel, Zemský archiv v Opavě; PhDr. Pavel Šopák – historik umění, Slezská univerzita v Opavě, Ústav historie a muzeologie; prof. Ing. arch. Helena Zemánková, Csc. – architektka, Vysoké učení technické, Fakulta architektury, Brno; RNDr. Lukáš Ženatý, Ph.D. – náměstek, primátora statutárního města Ostravy; Ing. arch. Barbara Potysz – architektka, Arkiss atelier, Havířov; Ing. arch. Václav Filandr – architekt, Ostrava; Prof. Dr. Janusz L. Dobesz – ředitel, Politechnika Wroclawska, Instytut Historii Architektury Sztuki i Techniki; prof. PhDr. Ivo Hlobil, CSc., Ústav dějin umění AV ČR; Mgr. Pavel Konečný – ředitel, Národní památkový ústav, územní odborné pracoviště v Olomouci; PhDr. Petr Kroupa – ředitel, Národní památkový ústav, územní odborné pracoviště v Brně; PhDr. Rudolf Procházka, CSc., Archaia Brno o. p. s.; prof. PhDr. et. PaedDr. Jindřich Vybíral, Vysoká škola uměleckoprůmyslová; prof. PhDr. Pavel Zatloukal, ředitel Muzea umění Olomouc.

Interní komise

je poradním orgánem ředitele ústavu pro posuzování nejzávažnějších problémů památkové obnovy. Všichni její členové jsou zaměstnanci NPÚ ÚOP v Ostravě. Schází se v návaznosti na řešenou agendu, obvykle jednou měsíčně. Posuzuje problematiku záměrů navržených v předkládané projektové dokumentaci a usměrňuje možnosti památkové obnovy (dispoziční řešení, hmotové kompozice, celkové architektonické řešení). V roce 2007 byla interní komise svolána jedenáctkrát a projednala celkem 27 závažných kauz. Závěry a doporučení byly uplatněny při vydávání odborných vyjádření pracovníků NPÚ ÚOP v Ostravě.

Členové interní komise:

Ing. arch. Helga Kozelská Bencúrová (předsedkyně), doc. PhDr. Ing. arch. Miloš Matěj, Ph.D. et Ph.D., Ing. arch. Marie Bartošová, Ing. arch. Janina Brychlecová, Mgr. Václav Hájek, Ing. arch. Lucie Langerová, Mgr. Martin Strakoš, Mgr. Michal Zezula.

Územní komise pro posuzování návrhů na prohlášení za kulturní památku

řeší všechny návrhy na prohlášení a na zrušení prohlášení, popřípadě na přemístění památek. Byla jmenována z nejzkušenějších pracovníků územního odborného pracoviště a externích odborníků ve složení:

Mgr. Martin Strakoš (předseda), Mgr. Zita Ševčíková, PhDr. Dana Kouřilová, Mgr. Andrea Staníková, Mgr. Michaela Ryšková, PhDr. Antonín Grůza, Ing. arch. Dagmar Sedláková (NPÚ ÚP), Ing. Jitka Koščáková (KÚ MSK), Ing. Miroslav Křídlo (MMO), PhDr. Petr Vojtal (SUO), PhDr. Marie Schenková (SZMO).

V roce 2007 byl vypracován nový statut a doplněno její složení. Komise se sešla na dvou zasedáních a projednala 24 nemovitých návrhů (jednotlivé nemovitosti, areály a jejich soubory) a 13 movitých návrhů (jednotlivé movitosti a soubory movitého vybavení).

Komise pro záchranné programy MK ČR

Dne 6. 3. 2007 proběhlo jednání komise pro rok 2007. Ministerstvem kultury České republiky byly do programu na záchranu nemovitých kulturních památek v havarijním technickém stavu vyčleněny neinvestiční prostředky pro Moravskoslezský kraj v objemu 3 300 tis. Kč. Památkovému ústavu bylo doručeno celkem 42 žádostí o finanční dotaci, z toho 7 žádostí industriálního charakteru, 19 žádostí církevních a 16 ostatních (tj. soukromých a právnických osob, měst, obcí, fondů apod.). Z uvedených žádostí bylo vybráno k doporučení 25 objektů: 4 technické, 14 církevních a 7 ostatních.

Členové komise za NPÚ ÚOP v Ostravě:

Ing. arch. Marie Bartošová (předsedkyně), PhDr. Ľubica Mezerová, Ing. arch. Helga Kozelská Bencúrová, Ing. Jana Kynclová, Mgr. Andrea Čeplá, Mgr. Dalibor Halátek, Mgr. Václav Hájek, Mgr. Hana Pavelková, externí spolupracovníci: Ing. Jitka Koščáková – KÚ MSK, Ing. Miroslav Křídlo – MMO, Mgr. Zdeněk Orlita – MěÚ Odry, Ing. Zdeněk Žilka – MěÚ Bruntál, Kateřina Chmelová – MěÚ Vítkov.

Nákupní komise

byla jmenována pro posuzování akvizičních programů a nákupů s cílem budování sbírkového fondu instalovaných objektů a jejich instalací.

V roce 2007 byl vydán nový statut a jednací řád této komise. Na jednání se sešla celkem dvakrát, byly projednávány návrhy k zakoupení předmětů pro Sbirku průmyslového dědictví Dolu Michal v Ostravě a pro doplnění mobiliárních fondů státních zámků v Raduni a Hradci nad Moravicí. Pro doplnění sbírky Dolu Michal bylo schváleno zakoupení 11 předmětů nebo souborů (např. kolekce důlních map, obraz akademického malíře V. Wünsche), pro doplnění mobiliárního fondu zámku v Raduni bylo schváleno zakoupení 137 předmětů nebo souborů (zejména porcelán, sklo, nábytek, historické textilie), k doplnění mobiliárních fondů zámku v Hradci nad Moravicí bylo schváleno zakoupení 1 předmětu (pianino zn. Förster).

Členové komise:

Mgr. Marcela Gavendová (předsedkyně), PhDr. Ľubica Mezerová, PhDr. Eva Kolářová, Ing. Radomír Příbyla, PhDr. Antonín Grůza, Ing. Alexandr Zaspal, Mgr. Pavlína Unucková (Ryšková).

Krajská archeologická komise

je poradním orgánem ředitele ve věcech ochrany a péče o archeologické památky v působnosti NPÚ ÚOP v Ostravě. V roce 2007 se konalo jedno zasedání, bylo na něm projednáno 10 akcí navržených do PPZAV.

Za NPÚ ÚOP v Ostravě:

Mgr. Michal Zezula (tajemník), PhDr. Hana Teryngerová; externí spolupracovníci: Mgr. Pavel Stabrava (předseda) – AÚ AV ČR v Brně, Mgr. Alena Knechtová – NPÚ ÚP, PhDr. Markéta Tymonová – Slezské zemské muzeum v Opavě.

Redakční rada

je poradním orgánem ve věcech ediční činnosti, ediční plán pro celý rok předkládá ke schválení Památkové radě. Schází se nepravidelně v návaznosti na řešenou agendu, projednává zaměření Sborníku Národního památkového ústavu v Ostravě, příspěvky do tohoto sborníku, vydávání odborných publikací, brožur pro návštěvníky zpřístupněných objektů atd. V roce 2007 se sešla sedmkrát, projednávala ediční plán na rok 2007, Zprávu o činnosti v roce 2006, Sborník Národního památkového ústavu v Ostravě 2007, ediční řady vydávané ostravským pracovištěm, obálky publikací a tiskovin, grafický manuál NPÚ, publikace: Národní kulturní památka Důl Michal/Petr Cingr v Ostravě autorů Miloš Matěj a Jaroslav Klát (česká a anglická verze), Industriální soubory v Ostravě vybrané k nominaci na zápis do seznamu světového dědictví UNESCO autorů Věra Kučová a Miloš Matěj (česká a anglická verze), anglickou verzi letáku pro Důl Michal. Členové redakční rady posuzovali jednotlivé příspěvky, doporučovali lektory příspěvků, projednávali obsahovou i formální podobu Sborníku.

Členové:

Ing. arch. Naďa Goryczková, PhDr. Dana Kouřilová, Doc. Miloš Matěj, Mgr. Jana Šedivá, Mgr. Romama Rosová, PhDr. Antonín Grůza, Mgr. Jana Koudelová, Mgr. Martin Strakoš.

2. Odborné činnosti

2.1 Přehled činnosti jednotlivých úseků a oddělení

Odbor památkové péče

Stěžejním úkolem odboru památkové péče je vykonávání odborné činnosti vyplývající ze zákona č. 20/1987 Sb. v oblasti památek architektury, stavitelství a urbanismu. Hlavní náplní činnosti odboru je vypracovávání odborných posouzení podle § 14 zákona o státní památkové péči k obnově kulturních památek, vypracování vyjádření ke stavebním pracím v územích s plošnou ochranou (MPR, MPZ, VPR, VPZ, OP) a stanovisek k projednávání územně plánovací dokumentací či územně plánovacím podkladem. Nedílnou součástí činnosti garantů je šetření v terénu, provádění archivních průzkumů, konzultace s projektanty ve stadiu rozpracované projektové dokumentace a mnohá další jednání s vlastníky a ostatními zainteresovanými.

Garanti jednotlivých území průběžně kontrolují kvalitu prací prováděných při obnově kulturních památek s finančním příspěvkem MK ČR, a to v rámci Programu regenerace MPR a MPZ, Programu zachrany architektonického dědictví, Programu péče o VPR, VPZ a KPZ a v rámci Havarijního programu.

Mezi další činnosti garantů patří průběžné sledování využití a stavebně-technického stavu nemovitých kulturních památek, sledování stavebních a jiných činností na území památkových rezervací, památkových zón a ochranných pásem, podávání návrhů k odstranění zjištěných závad, podávání návrhů na prohlášení kulturních památek, doplňování dokumentace z průběhu obnovy (územní a projektová dokumentace, fotodokumentace a zpracovávání nálezoých zpráv).

V rámci úkolů daných zřizovatelem se pracovníci odboru v roce 2007 nemalou měrou podíleli na aktualizaci Seznamu nejohroženějších kulturních památek v České republice. Dalším závažným úkolem byla aktualizace hranic území s plošnou ochranou pro územně analytické podklady dle zákona č. 183/2006 Sb. a zákona č. 500/2006 Sb.

V důsledku nejasností v koncepci památkové péče a stanoviska zřizovatele došlo k zastavení příprav Plánů zásad památkové ochrany MPR Nový Jičín a MPZ Ostrava – Vítkovice.

Odbor byl odpovědný také za realizaci soutěže o cenu za nejlepší realizaci Programu regenerace MPR a MPZ za rok 2006, do které se přihlásila města Bílovec a Příbor. Jako nejlepší na území Moravskoslezského kraje bylo vyhodnoceno město Příbor, které postoupilo do celostátního kola.

Přehled nejvýznamnějších akcí památkové obnovy nemovitých kulturních památek, dozorovaných pracovníky odboru památkové péče NPÚ ÚOP v Ostravě, je součástí přehledu v jednotlivých okresech.

Další profesní činnost pracovníků odboru se nachází v kapitole 4. Ostatní činnosti.

Přehled odborných vyjádření

Pověřené obce	ÚPD	Vyjádření	Ostatní	Celkem
22	76	1221	949	2246

Nejdůležitější akce památkové obnovy

Okres Bruntál

Bruntál, ul. Ruská čp. 649, Společenský dům – celková rekonstrukce (KP, OP MPZ)

Býkov-Láryšov, kostel Panny Marie Karmelské – rekonstrukce fasády, obnova přístupového schodiště (KP)

Horní Benešov, areál hřbitova – revitalizace hřbitova a rekonstrukce smuteční síně (OP)

Janov, kostel Nejsvětější Trojice – rekonstrukce fasády, oken, dveří, sanace věže vč. výměny krytiny (KP)

Krnov, kaple Křížové cesty – celková obnova (KP)

Krnov, Říční okruh č. 12 – obnova krovu, výměna krytiny (KP, OP)

Rýmařov – úpravy veřejných prostor nám. Míru a ul. Radniční (MPZ)

Okres Frýdek-Místek

Brušperk, nám. J. A. Komenského čp. 16 – celková obnova (MPZ)

Frýdek, ul. Hluboká čp. 5, městský dům – celková rekonstrukce (KP, MPZ)

Frýdek, ul. Hluboká – repliky tzv. kupeckých domů, dostavba (MPZ)

Frýdek, Zámecké nám. čp. 1260 – celková rekonstrukce (KP, MPZ)

Jablunkov, Mariánské nám. čp. 18 – celková obnova (KP)

Kozlovice, Fojtství čp. 1 – obnova hospodářských objektů (KP)

Třinec-Horní Lištná, hřbitovní kaple – celková obnova (KP)

Okres Karviná

Bohumín, bývalá radnice čp. 225 – rekonstrukce 2. NP (KP)

Český Těšín, ul. Frýdecká čp. 30, gymnázium – obnova fasády (KP)

Haviřov, bývalé kino Radost – celková rekonstrukce (KP, OP)

Haviřov, ul. Fibichova čp. 21, 23 a Hlavní třída čp. 72, 74 – celková revitalizace (OP)

Haviřov, Hlavní třída čp. 1, 2, 3, 253, 258, 259, ul. U Stromovky čp. 251, 252, 254 – celková rekonstrukce (OP)

Karviná, nám. T. G. Masaryka čp. 5 – obnova fasády, výměna krytiny (MPZ)

Orlová, ul. P. Cingra čp. 269 – úprava fasády (OP)

Rychvald, zámek – kompletní obnova, sanace kleneb (KP)

Okres Nový Jičín

Bílovec, ul. Tkalcovská čp. 74 – celková rekonstrukce (MPZ)

Bílovec, ul. Zámecká čp. 691 (muzeum) – obnova objektu (KP, MPZ)

Fulnek, vila Loreta (čp. 281) – rekonstrukce areálu vily (KP, MPZ)

Jeseník nad Odrou, zámek – celková rekonstrukce (KP)

Jeseník nad Odrou-Hůrka, kaple sv. Anny – obnova (KP)

Nový Jičín, ul. Křižíkova čp. 5 – celková obnova (KP, MPR)

Nový Jičín, ul. 28. října 34/11 – oprava krovu a štukové fasády (KP, MPR)

Nový Jičín, Španělská kaple – rekonstrukce ohradní zdi areálu (KP)

Příbor, piaristická kolej (ul. Lidická) – rekonstrukce západního křídla (KP, MPR)

Příbor, kostel Narození Panny Marie – dokončení obnovy (KP, MPR)

Štramberk, dům čp. 109 – sanace části městských hradeb a přístavba (KP, MPR)

Okres Opava

Budišov nad Budišovkou-Staré Oldřůvky, fara čp. 13 – celková rekonstrukce objektu (KP)

Opava, městská plovárna – rekonstrukce hlavní budovy (KP)

Opava, Opamyl (ul. Kasárenská) – rekonstrukce budovy ředitelství a výrobního objektu (KP)

Opava, ul. Olbrichova č. 25, budova Slezské univerzity v Opavě – rekonstrukce objektu (OP MPZ)

Opava, ul. Veleslavínova č. 10 – obnova městského domu (OP MPZ)

Štítina, kaple – celková rekonstrukce (KP)

Okres Ostrava

Ostrava-Hrabůvka, ul. Edisonova 33, Jubilejní kolonie – obnova fasády (OP)

Ostrava-Moravská Ostrava, ul. Matiční č. 18/1281 – rekonstrukce budovy (MPZ)

Ostrava-Moravská Ostrava, ul. Českých legií č. 7 – oprava fasády (MPZ)

Ostrava-Moravská Ostrava, ul. Československá č. 17 – oprava fasády (MPZ)

Ostrava-Moravská Ostrava, ul. Přívozká č. 21 – oprava fasády (KP, MPZ)

Ostrava-Moravská Ostrava, ul. Přívozká č. 23 – oprava fasády (KP, MPZ)

Ostrava-Moravská Ostrava, ul. Jurečkova č. 9, Dům umění – zahájení obnovy (KP, MPZ)

Ostrava-Slezská Ostrava, ul. Těšínská č. 35, radnice – obnova objektu (KP)

Ostrava-Poruba, Nábřeží Svazu protifašistických bojovníků čp. 60, zámek – výměna krytiny (KP, MPZ)

Odbor specialistů

Tento odbor sdružuje specialisty na restaurování, lidovou architekturu, historické parky a zahrady, urbanismus a instalované objekty s působností na území celého Moravskoslezského kraje. Činnost odboru je zaměřena na odbornou činnost pro výkonné orgány státní památkové péče vyplývající ze zákona č. 20/1987 Sb. o státní památkové péči – vypracování odborných vyjádření k restaurátorským zásahům, k obnově objektů lidové architektury a historické zeleně. V tomto odboru je rovněž zajišťována koordinace a hodnocení pro výběr akcí obnovy kulturních památek určených k zařazení do programů MK ČR na úseku památkové péče, spolupráce s vlastníky při zajištění podkladů k programům a dohled nad jejich realizací. Jedná se především o Havarijní program, Program péče o VPR, VPZ a KPZ a Program restaurování movitých KP, Program záchrany architektonického dědictví. Pracovníci tohoto odboru spolupracují v rámci své specializace při řešení úkolu Obnova identifikace nemovitých kulturních památek. Postupně je prováděna aktualizace dokumentace k historické zeleni a parkům v návaznosti na archivní a terénní průzkum včetně současné dokumentace.

Přehled odborných vyjádření k restaurátorským zásahům

Pověřené obce	Vyjádření	Kolaudace	Ostatní	Celkem
22	88	35	118	241

Přehled odborných vyjádření k objektům lidové architektury

Pověřené obce	ÚPD	Vyjádření	Ostatní	Celkem
22	1	87	84	172

Přehled odborných vyjádření k obnově historické zeleně

Pověřené obce	ÚPD	Vyjádření	Ostatní	Celkem
22	18	53	91	162

Nejdůležitější akce památkové obnovy

Okres Bruntál

Andělská Hora – restaurování obrazu Kristus v krajině a sochy archanděla Rafaela z kostela sv. Anny

Bruntál, zeleň MPZ, alej Uhlířský vrch

Bruntál – restaurování štuk hlavního sálu Společenského domu

Bruntál – restaurování patnácti erbů velmistřů Řádu německých rytířů ze zámku v Bruntále

Heřmanovice, bývalé šoltyství – projednání obnovy a záměru využití (VPR)

Heřmanovice, čp. 10 – stavební úpravy (VPR)

Heřmanovice, čp. 147 – celková obnova (VPR)

Heřmanovice, čp. 302 – obnova střechy (KP, VPR)

Heřmanovice, čp. 320 – obnova štítu, půdní vestavba (KP, VPR)

Jindřichov – asanace havarijních dřevin v zámeckém parku

Karlova Studánka, čp. 29 – oprava objektu (VPZ)

Karlova Studánka, hotel Hubertus – projekt novostavby na místě vyhořelého objektu (VPZ)

Karlova Studánka, informační centrum – přestavba (VPZ)

Karlova Studánka, Letní lázně – stavba objektu bazénu (VPZ)

Karlova Studánka – oprava mostu (VPZ)

Karlova Studánka – úprava povrchu silnice (VPZ)

Krnov – restaurování nástěnných maleb v presbytáři minoritského kostela, restaurování varhan v kostele sv. Kříže

Krnov-Kostelec – odkryv a fixace gotických nástěnných maleb v sakristii kostela sv. Benedikta

Krnov, zeleň MPZ – konzultace PD parku Chářová

Malá Morávka, čp. 29 – stavební úpravy, přístavba (VPZ)

Město Albrechtice-Linhartovy – likvidace náletových porostů v zámeckém parku

Město Albrechtice-Pískov, čp. 27 – celková obnova (VPZ)

Rýmařov, zeleň MPZ

Stará Ves-Žďárský Potok, čp. 49 – oprava omítek (VPZ)

Stará Ves-Žďárský Potok, stodola na p. č. 76 – oprava nosných konstrukcí a střešní krytiny (VPZ)

Stará Ves-Žďárský Potok, čp. 50 – oprava střechy a komínů (VPZ)

Okres Frýdek-Místek

Brušperk – restaurování originálu sochy sv. Jana Nepomuckého z náměstí

Bruzovice – restaurování souboru soch na schodišti ke kostelu sv. Stanislava

Bukovec, čp. 35 – obnova střechy a hospodářské části (KP)

Frýdek-Místek – restaurování portrétu generálního vikáře Šípa z baziliky Navštívení Panny Marie

Frýdek-Místek – restaurování oltářního obrazu z bočního oltáře sv. Barbory kostela Všechny svatých

Frýdek-Místek – konzultace PD, obnova zeleně v MPZ

Jablunkov – zásahy v parku u sanatoria

Komorní Lhotka, evangelický kostel – oprava fasády (KP/VPZ)

Paskov – restaurování vitrážových oken v kostele sv. Vavřince

Okres Karviná

Albrechtice, kostel sv. Petra a Pavla – sanace roubených konstrukcí (KP)

Český Těšín-Horní Žukov – restaurování a vytvoření kopie sochy sv. Jana Nepomuckého

Haviřov, kino Radost – restaurování sgrafitové výzdoby fasády, nástěnné malba v interiéru, vitráže v oknech v průčelí

Haviřov, regenerace Hlavní třídy – alej

Haviřov-Bludovice, ul. Hálkova čp. 1322, Kotulova dřevěnka – oprava střechy (KP)

Chotěbuz – restaurování dvojice soch z brány zámku

Karviná – asanace havarijních dřevin

Orlová, kostel Panny Marie – restaurování kamenných prvků jižní věže a západního průčelí, základního kamene a vitráže západního průčelí kostela

Okres Nový Jičín

Jeseník nad Odrou – příprava PD obnovy parku, asanace dřevin

Kunín – restaurování vitrážového okna na jižní straně kostela sv. Kříže

Nový Jičín – restaurování dekorativní výmalby ve dvou místnostech Žerotinského zámku

Nový Jičín – oprava busty z pomníku J. G. Mendela

Odry – konzultace PD obnovy parku v MPZ

Šenov u Nového Jičína, kostel sv. Martina – restaurování fresek, vitrážového okna a nástěnné malby v presbytáři

Okres Opava

Bolatice – restaurování souboru čtrnácti obrazů křížové cesty z kostela sv. Stanislava

Budišov nad Budišovkou – restaurování kamenného vstupního portálu fary

Černá ve Slezsku – restaurování sochy sv. Jana Nepomuckého u kostela sv. Markéty

Hlučín – restaurování sloupků renesanční arkády zámku, kamenných pilířů v chodbě

Hněvošice – restaurování hlavního oltáře kostela sv. Petra a Pavla
Hněvošice, kostel sv. Petra a Pavla – elektronické zabezpečení (KP)

Hrabyně, sousoší Bratrství u památníku

Hradec nad Moravicí, zámek – restaurování štukové dekorace stropu místnosti zámku, obraz sv. Kunhuty na stropě místnosti, restaurování obrazu Zimní krajina a portrétu Karla Aloise Lichnovského

Hradec nad Moravicí – restaurování soch sv. Šebestiána, sv. Floriána a andělů z kaple sv. Jana Nepomuckého

Jezdkovice – příprava PD obnovy parku

Kobeřice, špýchar u čp. 23/12 – celková obnova (KP)

Kravaře – obnova části zámeckého parku

Kyjovice – restaurování oltářního obrazu sv. Jana Nepomuckého ze zámecké kaple

Melč – restaurování kamenných dekorativních prvků na plášti kostela sv. Antonína Paduánského

Opava – restaurování soch v průčelí kostela sv. Ducha

Opava – asanace dřevin v městském parku

Stěbořice – restaurování severního, raně gotického portálu kostela Narození Panny Marie

Šilheřovice – asanace havarijních dřevin

Vítkov – restaurování sochy sv. Floriána u farní zahrady

Okres Ostrava

Klimkovice – příprava regenerace parku

Ostrava-Hrabůvka – restaurování sochy sv. Floriána

Ostrava-Moravská Ostrava – restaurování Mariánského sloupu na Masarykově náměstí

Ostrava-Moravská Ostrava – restaurování vstupních dveří Domu umění

Ostrava-Poruba, zeleň MPZ

Ostrava-Přívov – restaurování kamenných prvků na východní fasádě kostela sv. Neposkvrněného početí Panny Marie

Šenov – komunikace v zámeckém parku

Odbor evidence, dokumentace a průzkumů

Odbor evidence, dokumentace a průzkumů poskytuje informační servis pro potřeby památkové péče v intencích činností ústavu jako odborné instituce i pro odborně laickou veřejnost v rámci společenstevních a odborných zájmů. Zajišťuje vedení evidence ke kulturním památkám v daném územním vymezení, tj. pro Moravskoslezský kraj včetně sbírky příloh. Základ tvoří spisový a dokumentační fond k nemovitým i movitým kulturním památkám, mobiliárním a sbírkovým fondům, historická i aktuální fotodokumentace, materiály plánového archivu a mapové podklady, archiv nálezových zpráv a průzkumů (archeologických, restaurátorských, stavebně-historických, výstupů grantových a institucionálních úkolů). Součástí náplně odboru je vedení agendy včetně zpracovávání návrhů na prohlášení za kulturní památku; v roce 2007 a dále na rok 2008 byly definovány jako priority revize a aktualizace dříve podaných a dosud ve správním řízení nedokončených podnětů a již zpracovaných návrhů. Jedním z naléhavých a dlouhodobých úkolů odboru je snaha zpřístupnit maximum informací digitální cestou.

V průběhu roku 2007 pokračovalo plnění výzkumného projektu MK ČR – Obnova identifikace nemovitých kulturních památek

v České republice. Priorita uvedeného úkolu – reidentifikace všech nemovitých kulturních památek v terénu do konce roku – byla splněna dle daného zadání a metodiky projektu. U kulturních památek byly aktualizovány základní údaje v rozsahu záznamů jednotlivých rubrik formuláře evidenčního listu nemovité kulturní památky, byla pořízena náležitá fotodokumentace a proveden zákres do příslušného mapového podkladu. Do konce roku 2007 bylo celkem dokončeno 1 346 r. č. ÚSKP ČR. Na kontrolu ústřednímu pracovišti NPÚ, hlavnímu řešiteli úkolu, bylo během roku zasláno 439 dokončených r. č. ÚSKP ČR ve formě nových evidenčních listů včetně příslušných mapových podkladů. Mimořádným úkolem, na němž se podíleli také odborní pracovníci odboru památkové péče, byla aktualizace a spolupráce na návrhu nové formy Seznamu nejohroženějších nemovitých kulturních památek v České republice, vytvořeného v aplikaci Monumnet; záznam obsahuje stručný popis památky, popis stavu památky v roce 2007 a fotodokumentaci. V aplikaci MIS bylo vloženo celkem 340 fotografií týkajících se objektů v Moravskoslezském kraji, tedy cca 4 fotografie pro objekt. V Moravskoslezském kraji je uváděno 59 nemovitých kulturních památek, 10,37 % z celkového počtu do seznamu zařazených nemovitých kulturních památek z celého území ČR, respektive 44,03 % v rámci zařazených ohrožených nemovitých kulturních památek na území Moravy a Slezska.

V souvislosti se zněním § 185 odst. 1 zákona č. 183/2006 Sb., o územním plánování a stavebním řádu (stavební zákon) a § 32 odst. 2 písm. C) zákona č. 20/1987 Sb., o státní památkové péči, poskytnout úřadům územního plánování a krajským úřadům územně analytické podklady na úseku státní památkové péče, byla v průběhu roku 2007 dokončena již v předchozím roce zahájená revize pokladů k prohlášení a vymezení MPZ, MPR, VPZ, VPR a ochranných pásem jednotlivých kulturních památek a plošně chráněných území. Revize, probíhající v kooperaci OPP a OEDP, sledovala ověření úplnosti a kvality podkladů v textové i grafické části srovnáním textu vyhlášky a zákresu do mapového podkladu. Vzhledem ke zjištění, že u části území nastaly nesrovnalosti mezi zněním vyhlášky a skutečností, danou přečíslováním parcel, bylo kontaktováno ústřední pracoviště a potvrzen status quo ante s požadavkem na poskytnutí mapových podkladů se zákresem k roku vyhlášení i do aktuální mapy. Ve věci získání aktuálních mapových podkladů bylo na Katastrálních úřadech ověřeno označení listů sledovaných území a dále byly osloveny pověřené obce ke spolupráci, a to 19 obcí ve věci 29 OP, 19 MPZ, 3 MPR, 2 VPR a 6 VPZ. Do postupně získávaných podkladů bylo zaneseno vymezení území a mapy v papírové podobě se zákresem, dle výnosu byly postupně distribuovány k digitalizaci na ústřední pracoviště. Revizí plánů zásad památkové ochrany MPZ, MPR, OP, VPZ a VPR bylo zjištěno, že všechny Plány zásad jsou kompletní až na OP Havířov, kde bylo nutno dopracovat hodnotící listy a textovou část, a MPZ Frýdek, který byl kompletně dokončen v průběhu roku.

Odborní pracovníci oddělení movitých památek mimo běžnou agendu spolupracují v rámci programu Integrovaný systém ochrany movitého kulturního dědictví s Policií ČR při dokumentaci a evidenci předmětů kulturní hodnoty ve vybraných církevních objektech a při vyhledávání podkladů k odcizeným kulturním památkám a předmětům kulturní hodnoty. Na základě žádostí Policie ČR a ostatních pracovišť NPÚ byla průběžně prováděna lustrace zadržovaných předmětů v lokální databázi ISO; v roce 2007 bylo prověřeno celkem 183 předmětů kulturní hodnoty. Dále zajišťují agendu související s výkonem činnosti ústavu dle zákona č. 71/1994 Sb., o prodeji a vývozu předmětů kulturní hodnoty. V roce 2007 bylo přijato 7 žádostí o osvědčení podle zákona č. 71/1994 Sb. o vývozu a prodeji předmětů kulturní hodnoty; byla vydána 3 osvědčení a 4 předměty byly navrženy na prohlášení za KP.

Odborní pracovníci oddělení průzkumů se mimo zpracovávání archivních a stavebně-historických průzkumů podílejí stále větší měrou na dokumentaci nálezových situací při památkové obnově objektů i při archeologických průzkumech včetně vypracování nálezových zpráv. Celkově bylo na 35 památkových objektech předmětem průzkumu 42 situací, přičemž převažovaly velkoplošné nálezové situace, jejichž rozsah si v extrémních případech vyžádal i zpracování do několika samostatných nálezových zpráv (Opava – Hláska, kostel sv. Václava, Fulnek – kapucínský klášter); do definitivní podoby nálezové zprávy bylo dopracováno 19 akcí, 10 akcí je ve vysokém stupni rozpracovanosti, u 13 akcí jsou zpracovány archivy, provedeno zaměření a fotodokumentace, případně dendrochronologie.

V rámci standardních činností odboru je zajišťován provoz knihovny, badatelný a plánového archivu. V průběhu roku byly poskytnuty služby 63 externím badatelům, převážně studentům. Informace byly poskytnuty také tisku (Mladá fronta Dnes, Karvinské listy). Pro výstavní účely byla zapůjčena fotografická a plánová dokumentace Knihovně města Ostravy: Větrné mlýny, Dřevěné kostelíky v Moravskoslezském kraji a Městskému muzeu v Krnově: Život a dílo architekta Flemmicha. V rámci výpůjčních služeb bylo realizováno 130 výpůjček ze sbírky příloh a základní evidence a 61 výpůjček z fondu stavebně-historických průzkumů. Ve specializované spisovně bylo nově založeno 1 946 spisů, k evidenci předány 3 SHP a 19 NZ, 31 restaurátorských zpráv a 33 výstupů z vědy a výzkumu. V plánovém archivu pokračuje katalogizace, celkem zkatalogizováno 5 636 plánových položek, do digitalizovaného soupisu plánové dokumentace vloženo 5 276 položek.

Při zajišťování běžných knihovnických služeb, doplňování knihovního fondu, zpracovávání přírůstků seznamu knih pro jednotlivá oddělení a zajišťování meziknihovní výpůjční služby knihovna vykázala 177 výpůjček knih, 41 výpůjček periodik, prezenčně 23 svazků knih a 7 ks periodik. Výpůjčky z ostatních knihoven

představují celkem 62 svazků. Zkatalogizováno bylo 129 nových svazků.

Většina odborných pracovníků odboru je zapojena do řešení úkolů výzkumu a vývoje, podílí se na publikační činnosti, vykazují přednáškové aktivity a další formy popularizace oboru.

Odbor archeologie

Činnost odboru archeologie byla zaměřena jednak na provádění záchranných archeologických výzkumů a jejich zpracování a dále na vyřizování agendy související s archeologickou památkovou péčí.

V roce 2007 bylo pracovníky odboru vyhotoveno 76 samostatných vyjádření pro potřeby územního a stavebního řízení v území s archeologickými nálezy, k dalším vyjádřením, zpracovávaným v jiných odborech, byla předána posouzení z hlediska archeologické památkové péče formou interních sdělení. Je třeba zdůraznit, že kromě běžné agendy byly v rámci výše uvedené činnosti zpracovávány i podklady posuzující dopad rozsáhlých dostaveb proluk v historických jádrech Opavy a Ostravy na archeologické terény, které vyžadují náročnou přípravu spočívající ve vyhotovení obsáhlých rešerší hodnotících urbanistický vývoj řešeného území a dosavadní archeologické poznatky. Ukázalo se, že propojení vlastní památkové péče a terénní činnosti v rámci jednoho pracoviště umožňuje bezprostřední a efektivní aplikaci informací získaných terénními výzkumy v procesu odborného vyjadřování, což představuje účinný nástroj při snaze o ochranu archeologických nálezových situací na původním místě v duchu příslušných ustanovení Úmluvy o ochraně archeologického dědictví Evropy. Kromě toho se stává pravidlem, že projekty tohoto druhu bývají posuzovány i širším grémiem odborníků, na program jednání Památkové rady se tak dostala připravovaná zástavba areálu bývalé městské tržnice v prostoru historického Ratibořského předměstí Opavy a dostavba historického domovního bloku přiléhajícího k opavskému Hornímu náměstí. V prvním případě byl

Přehled památkového fondu v regionu k 31. 12. 2007

Okres	Celkový počet r. č. nemovitých KP	NKP	Movité	MPR	VPR	MPZ	VPZ	OP	Zpřístup. objekty	Celkový počet nemovitých KP	Celkový počet movitých KP
Bruntál	428	1	1 240	-	1	2	5	6	2	674	1 240*
Frýdek-Místek	302	1	411	-	-	3	1	6	1	423	411*
Karviná	131	1	211	-	-	1	-	4	1	219	211
Nový Jičín	530	2	490	3	-	4	-	2	1	642	494
Opava	359	3	730	-	1	4	-	11	2	576	730*
Ostrava	268	3	248	-	-	4	-	7	1	412	248**
Celkem	2 018	11	3 300	3	2	18	6	36	8	2 946	3 334

* 8 movitých kulturních památek bylo dle místa trvalého bydliště majitele převedeno do agendy NPÚ ÚOP v Ostravě z jiných regionálních ÚOP

** 1 movitá kulturní památka byla přemístěna a převedena z agendy NPÚ ÚOP v Ostravě do agendy NPÚ ÚOP v Olomouci

Změny památkového fondu v regionu k 31. 12. 2007

	Prohlášené nemovité (počet r. č.) KP	Prohlášené nemovité (celkem) KP	Prohlášené movité (počet r. č.) KP	Prohlášené movité (celkem) KP	Zrušení prohlášení	Návrhy nemovité KP	Návrhy movité KP	Neprohlášené návrhy
Bruntál	5	6	2	2	0	3	0	1
Frýdek-Místek	2	2	22	29	0	0	0	5
Karviná	4	5	1	2	1	3	41	2
Nový Jičín	2	2	6	10	0	1	0	4
Opava	4	7	6	6	0	4	10	4
Ostrava	2	3	1	1	1	2	2	10
Celkem	19	25	38	50	2	13	53	26

Přehled odborných vyjádření

Vyjádření dle § 14 zákona č. 20/1987 Sb.	Vyjádření ke stavební činnosti v památkově chráněných územích	Vyjádření ke stavební činnosti v územích s archeologickými nálezy	Celkem
9	7 – z toho 4 jsou zároveň vyjádřeními dle § 14 zákona (započítáno v levém sloupci)	64	76

Počty archeologických nálezů zpracovaných a uložených v OA

Archeologické nálezy uložené v OA	Počet jednotek zaevidovaných v roce 2007	Počet jednotek uložených v OA celkem
Inventární čísla archeologických nálezů uložených v OA	43 634	265 595
Přírůstková čísla (1. stupeň evidence – evidence sáčků) archeologických nálezů uložených v OA	11 236	nesleduje se
Celkem	54 870	265 595

navíc proveden rozsáhlý zjišťovací výzkum, jehož cílem bylo získat základní data o charakteru a hodnotě archeologických terénů v tomto dosud archeologicky nezkoumaném prostoru. Potěšující je, že v obou případech se tímto způsobem podařilo prosadit redukci podzemních podlaží připravovaných staveb.

Dále byla v odboru archeologie zpracovávána standardizovaná hlášení o zahájení a výsledcích archeologických akcí. Přidělené prostředky z Programu podpory záchranných archeologických výzkumů ČR byly – po projednání Krajskou archeologickou komisí, jejíž činnost odbor archeologie organizačně zajišťuje – zčásti čerpány na terénní výzkumy provedené přímo NPÚ ÚOP v Ostravě (6 akcí), zčásti byly distribuovány formou Dohod o spoluúčasti Archaie Olomouc, o. p. s. (4 akce). Důležitou součástí činnosti odboru byl podíl na reidentifikaci archeologických kulturních památek, dílčím způsobem prováděné i v rámci úkolu č. 306 výzkumného záměru Ministerstva kultury ČR 07050323303. V roce 2007 tak bylo zpracováno 9 rejstříkových čísel ÚSKP ČR, tedy reidentifikovaných v terénu, včetně provedení náležité fotodokumentace a revize zaměření.

Podstatnou část činnosti archeologického pracoviště představovala i realizace předstihových a záchranných výzkumů. Provedeno či zahájeno bylo celkem 88 archeologických akcí, z nichž 19 představovaly terénní výzkumy různého rozsahu, v 69 případech se jednalo o tzv. archeologické dohledy. Z větších plošných odkryvů je možno jmenovat předstihový výzkum novověkého pohřebiště v trase budoucí kanalizace na Puchmajerově ul. v Ostravě, dokončení výzkumu předměstské domovní parcely na ul. Krnovské č. 17 v Opavě s četnými pozůstatky středověké a raně novověké dřevohliněné zástavby a dva výzkumy v trati U palhanské cesty v Opavě-Vávrovicích, které představovaly již 5. výzkumnou etapu zdejšího polykulturního (eneolit, doba římská, raný středověk) sídliště. Z náročnějších archeologických dohledů

je třeba zmínit především pokračování dohledu v trase dálnice D47, v roce 2007 se jednalo především o přeložky silnic I/57 a II/464. Některé záchranné výzkumy byly provedeny ve spolupráci s Archaiou Olomouc, o. p. s.

Navazující úsek laboratorního zpracování prošel v závěru roku 2007 výraznou restrukturalizací, jejímž cílem bylo dosáhnout vyšší efektivity práce, která byla poznamenána častou fluktuací pracovníků zaměstnaných formou krátkodobých dohod o provedení práce či pracovní činnosti, případně prostřednictvím pracovní agentury. Oddělení laboratorního zpracování tak bylo posíleno o dva kvalifikované konzervátory, což se pozitivně odrazilo v počtu konzervovaných kovových předmětů i artefaktů z organických materiálů, rekonstruovány byly dále soubory keramických nádob z výzkumu pohřebiště kultury lužických popelníkových polí v Kravařích-Koutech realizovaného v roce 2006. V plném provozu již bylo otryskávací zařízení pořízené v roce 2006, které bylo doplněno ultrazvukovým čistícím a brusným přístrojem. Formou prvotní evidence (evidence sáčků) bylo zpracováno celkem 11 236 položek, ve druhém stupni evidence pak bylo zaevidováno celkem 43 634 inventárních čísel. Externě byly i dále zadávány konzervace a rekonstrukce nálezů ze skla.

Stručný přehled činnosti odboru archeologie je možné uzavřít sdělením, že se jeho pracovníci účastnili aktivně i pasivně odborných konferencí a seminářů a publikovali svoje poznatky v odborném tisku, a to jak formou krátkých odborných sdělení uveřejněných v Přehledech výzkumů, tak i v rozsáhlejších studiích. Kromě toho spolupracovali pracovníci odboru i na přípravě výstavy *Tvář středověké Ostravy* pořádané Ostravským muzeem, která veřejnosti představila především výsledky archeologických výzkumů v uplynulém desetiletí. V roce 2007 bylo také zpracováno celkem 19 náleзовých a konzervátorských zpráv.

Archeologické výzkumy

Obec	Lokalizace	Forma výzkumu	Vedoucí výzkumu	Evidenční číslo
okres Bruntál				
Bruntál	teplovodní přípojka pro Společenský dům	dohled	M. Kiecoň	28/07
Hošťálkovy	zámek – odvodňovací práce	dohled	H. Teryngerová	8/07
Krnov	rekonstrukce výtlačného řadu	dohled	F. Kolář	47/07
Krnov	ul. Česká, Mahenova – rekonstrukce plynovodu a přípojek	dohled	F. Kolář	59/07
Krnov	nám. Hrdinů 1 – stavební úpravy a přístavba školní jídelny	dohled	F. Kolář	82/07
Krnov	ul. Dělnická 9 – Larischova vila, rekonstrukce	dohled	F. Kolář	83/07
Krnov	ul. Opavská – novostavba obchodního centra	ZAV	M. Zezula, Archaia Olomouc	85/07

Obec	Lokalizace	Forma výzkumu	Vedoucí výzkumu	Evidenční číslo
okres Frýdek-Místek				
Frýdek-Místek	Chlebovice – R 48, areál usedlosti čp. 23	ZAV	M. Zezula, M. Kiecoň	52/07
Frýdek-Místek	Chlebovice, Olešná – kanalizace	dohled	M. Kiecoň	87/07
Jablunkov	plicní sanatorium	dohled	T. Krasnokutská	1/07
Nošovice	pivovar Radegast	dohled	J. Hlas	2/07
Nošovice	průmyslová zóna – telekomunikační kabel	dohled	H. Teryngerová	9/07
Nošovice	dopravní napojení průmyslové zóny na silnici III/4774	dohled	J. Hlas	34/07
Nošovice	průmyslová zóna – biotop	dohled	J. Hlas	79/07
Staříč	ohradní zeď u kostela Nalezení sv. Kříže – udržovací práce	dohled	M. Zezula	71/07
okres Karviná				
Bohumín	nám. Svobody čp. 26 a 27 – novostavba	ZAV	M. Zezula, Archaia Olomouc	61/07
Karviná-Doly	rekonstrukce vodovodního řadu	dohled	J. Hlas	64/07
Karviná-Fryštát	p. č. 157/13, 244/11 – rekonstrukce vodovodní odbočky	dohled	J. Hlas	73/07
okres Nový Jičín				
Hladké Žitovice	přeložka silnice I/57 směr Fulnek	dohled	T. Krasnokutská	39/07
Mankovice	stavba D47	dohled	J. Hlas	3/07
okres Opava				
Budišov nad Budišovkou	rekonstrukce příváděcího řadu	dohled	M. Kiecoň	43/07
Budišov nad Budišovkou	Muzeum břidlice čp. 230 – terénní úpravy	dohled	J. Hlas	76/07
Děhylov	odvodnění kaple	ZAV	M. Kiecoň	55/07
Dolní Žitovice	vodovod a kanalizace pro podnikatelskou zónu	dohled	J. Hlas	17/07
Dolní Žitovice	výrobní hala	dohled	J. Hlas	30/07
Dolní Žitovice	sportovní areál	dohled	J. Hlas	57/07
Háj ve Slezsku	Lhota a Smolkov – kanalizace	dohled	J. Hlas	78/07
Hlučín	bytové domy – vodovod a kanalizace	dohled	H. Teryngerová	66/07
Hlučín	ul. Zámecká – obnova místní telekomunikační sítě	dohled	H. Teryngerová	77/07
Hradec nad Moravicí	ul. K. H. Borovského 40 – přístavba rodinného domku	dohled	J. Hlas	15/07
Hradec nad Moravicí	stavba rodinného domku	dohled	T. Krasnokutská	27/07
Hradec nad Moravicí	zámek – rekonstrukce nádvoří Bílého zámku	ZAV	M. Zezula, J. Hlas	46/07
Hradec nad Moravicí	ul. Branecká – stavba rodinného domku	dohled	J. Hlas	72/07
Chlebičov	přístavba tělocvičny základní školy	dohled	M. Kiecoň	40/07
Kobeřice	ul. Vrbová	dohled	J. Hlas	4/07
Kravaře	telekomunikační stavba M-063-2-3272	dohled	J. Hlas	22/07
Kravaře	čistička odpadních vod a kanalizace	dohled	J. Hlas	51/07
Oldřišov	stavba rodinného domku	ZAV	J. Hlas	10/07
Oldřišov	stavba rodinného domku	ZAV	T. Krasnokutská	41/07
Oldřišov	ul. Slezská – výstavba rodinných domků	dohled	T. Krasnokutská	68/07
Opava	ul. Těšínská, Jiráskova – rekonstrukce vodovodu	dohled	H. Teryngerová	7/07
Opava	ul. Tyršova – rekonstrukce plynových přípojek	dohled	P. Malík	25/07
Opava	ul. Krnovská – polyfunkční dům, II. etapa	ZAV	F. Kolář	12/07
Opava	ul. Pavlovského – stavba rodinného domu	ZAV	J. Hlas	13/07
Opava	ul. Bílovecká – rekonstrukce vozovky	ZAV	F. Kolář	16/07
Opava	ul. Krnovská – areál Autoadler, zpevněná plocha	dohled	J. Hlas	20/07
Opava	ul. Na Rybníčku, Otická, Bezručovo nám. – rekonstrukce kanalizace	dohled	P. Malík	26/07
Opava	ul. Nákladní – zjišťovací výzkum Opava Plaza	ZAV	P. Malík, M. Zezula	32/07
Opava	ul. Hradecká – rekonstrukce plynovodu	dohled	M. Kiecoň	36/07
Opava	ul. Husova – rekonstrukce plynovodu	dohled	M. Kiecoň	37/07
Opava	ul. Nákladní – polyfunkční dům	dohled	M. Zezula, M. Kiecoň	38/07
Opava	ul. Polní – rekonstrukce	dohled	M. Kiecoň	44/07
Opava	ul. Na Rybníčku – rekonstrukce vodovodních přípojek	ZAV	M. Zezula	45/07
Opava	ul. Englišova, Na Rybníčku – cyklostezka	dohled	M. Kiecoň	53/07
Opava	Kolofíkovo nábřeží – rekonstrukce plynovodu	dohled	M. Kiecoň	54/07
Opava	ul. Na Rybníčku – bytový dům, zjišťovací výzkum	ZAV	M. Zezula, Archaia Olomouc	60/07
Opava	ul. Na Bahně – výstavba 4 rodinných domků a cesty	dohled	J. Hlas	62/07
Opava	ul. Ratibořská – most, oprava plynovodu	dohled	M. Kiecoň	63/07

Obec	Lokalizace	Forma výzkumu	Vedoucí výzkumu	Evidenční číslo
Opava	ul. Olomoucká – telekomunikační přípojka firmy ESTOM	dohled	F. Kolář	65/07
Opava	ul. Vrchní – stavba rodinného domku	dohled	T. Krasnokutská	88/07
Opava-Jaktař	přístavba haly Presshydraulika	dohled	J. Hlas	11/07
Opava-Jaktař	ul. Pavlovského – stavba rodinného domu	ZAV	T. Krasnokutská	33/07
Opava-Jaktař	Auto Hruška – přístavba autosalonu	dohled	J. Hlas	86/07
Opava-Kylešovice	ul. Vrbová – stavba rodinného domku	dohled	T. Krasnokutská	50/07
Opava	Suché Lazce, rekonstrukce vodovodu	dohled	J. Hlas	80/07
Opava-Vávrovice	dostavba areálu firmy Prestar	ZAV	J. Hlas	19/07
Opava-Vávrovice	výrobní hala opavských strojů	ZAV	J. Hlas	35/07
Otice	ul. Hlavní – rekonstrukce chodníku	dohled	M. Kiecoň	49/07
Slavkov	ul. Černá cesta p. č. 1226/10 a 1226/8 přípojky inženýrských sítí	dohled	J. Hlas	75/07
Stěbořice	kostel Narození Panny Marie – sanace zdiva	dohled	F. Kolář	31/07
Velké Heraltice	ul. Okružní 199 – zahradní besídka	ZAV	M. Zezula	14/07
Vítkov	ul. Křížová – dešťová kanalizace	dohled	T. Krasnokutská	23/07
Vítkov	ul. Boženy Němcové – jednotná kanalizace	dohled	T. Krasnokutská	24/07
Vítkov	Klokočov, kostel – sanace zdiva v boční kapli	dohled	F. Kolář	58/07
okres Ostrava				
Horní Lhota	rekonstrukce vodovodu	dohled	J. Hlas	81/07
Klimkovice	zámek – nádvoří, výstavba výtahu	ZAV	T. Krasnokutská	67/07
Klimkovice	zámek – povrchové úpravy	dohled	H. Teryngerová	69/07
Klimkovice-Josefovice	D4707-SO 101.1	dohled	J. Hlas	74/07
Ostrava	silnice I/47 – severní spoj	dohled	J. Hlas,	5/07
Ostrava	optická trasa nad Porubkou	dohled	T. Krasnokutská	48/07
Ostrava-Moravská Ostrava	ul. Vítězná – rekonstrukce kanalizace	dohled	F. Kolář	6/07
Ostrava-Moravská Ostrava	ul. Puchmajerova – rekonstrukce vodovodu a kanalizace	ZAV	H. Teryngerová, M. Zezula	18/07
Ostrava-Moravská Ostrava	ul. Solná – rekonstrukce kanalizace	dohled	H. Teryngerová	29/07
Ostrava-Moravská Ostrava	ul. Puchmajerova – rekonstrukce komunikace a chodníků	dohled	H. Teryngerová	70/07
Ostrava-Moravská Ostrava	nám. Republiky – obchodní a administrativní budova	ZAV	M. Zezula, Archaia Olomouc	56/07
Ostrava-Moravská Ostrava	ul. Soukenická, Českobratrská – Office Building Ostrava	dohled	J. Hlas	84/07
Ostrava-Přívoz	řeka Odra – ochranná hráz km 15,570-16,818	dohled	T. Krasnokutská	42/07
Velká Polom	ul. Větrná, Za Humny – rekonstrukce vodovodu	dohled	H. Teryngerová	21/07

Odbor technických památek

Hlavní náplní činnosti odboru je vykonávání odborného dohledu nad prováděním a záměry obnovy kulturních památek technického charakteru, sledování využití a stavebně technického stavu nemovitých kulturních památek, sledování stavebních a jiných činností na území památkových rezervací, památkových zón a ochranných pásem, podávání návrhů na odstranění zjištěných závad orgánům státní památkové péče, doplňování dokumentace z průběhu jejich obnovy (územní a projektová dokumentace, foto-dokumentace, nálezkové zprávy).

Přehled odborných vyjádření v roce 2007

Pověřené obce	ÚPD	Vyjádření	Ostatní	Celkem
	0	52	9	61

Nejdůležitější akce památkové obnovy

Okres Bruntál

Dřevouhelná pec v Heřmanovicích (KP 30991/8-2454) – konzultace problematiky statického poškození kamenné stavby železářské pece na dřevěné uhlí ze začátku 19. století a zaniklé ve

20.–30. letech 19. století (součást závodu bratří Krischů na zpracování surového železa).

Železniční stanice Bruntál – rekonstrukce výpravní budovy.

Okres Nový Jičín

Větrný mlýn ve Staré Vsi u Bílovce, (KP 22071/8-1540) větrný mlýn ze začátku 19. století, na nynější místo přenesen v roce 1910 – obnova, případně výměna poškozených dřevěných prvků technologického zařízení a prvků interiéru.

Okres Opava

Škrobárny Anton Pohl/OPAMYL v Opavě – rekonstrukce administrativní budovy, konzultace posouzení architektonické studie Ing. arch. Václava Filandra, řešící úpravy severovýchodního průčelí a změnu vnitřní dispozice.

Okres Ostrava

Důl Alexandr, Ostrava-Kunčičky (KP 10423/8-3329) – konzultace projektu rekonstrukce kompresorovny.

Důl Anselm/E. Urx, Ostrava-Petřkovice – výstavba hotelu s kapacitou 250 lůžek, jednání o umístění hotelu, posouzení hmotového řešení, vyjádření k projektu pro stavební povolení. Jedná se o charakter areálu a ochranné pásmo kulturních památek.

Důl Jan Maria, Ostrava-Slezská Ostrava – přístavba hotelu k admi-

nistrativní budově (KP 11286/8-3936), projektová dokumentace pro stavební povolení, projednáno Interní komisí NPÚ ÚOP v Ostravě.

Dům na ul. Mírové čp. 655, Ostrava-Vítkovice – dostavba provozny Karpjak, vyjádření ke skicám a k projektu, projednáno Interní komisí NPÚ ÚOP v Ostravě.

Větrná jáma Vrbice, Ostrava-Hrušov (KP 8-3522/1) – obnova jámové budovy, opravy a čištění rezného zdiva, částečné opravy a přesklení průmyslových oken, vyčištění a obnova interiéru (nátěry ocelových konstrukcí, opravy a částečná obnova podlah a omítek), obnova vrat, bude pokračovat obnova přístavku jámové budovy a průchodu k šatnám.

Vila na ul. Ruské čp. 45, Ostrava-Vítkovice – rekonstrukce, konzultace záměru obnovy, dispozičních změn a střešní dostavby, prohlídka místa, projednání Památkovou radou NPÚ ÚOP v Ostravě, odborné vyjádření.

Zámek, Ostrava-Vítkovice – konzultace studie s projekční kanceláří Studio Ranný Vítkovice, poskytnutí podkladů, projednáno Interní komisí NPÚ ÚOP v Ostravě a Památkovou radou NPÚ ÚOP v Ostravě, odborné vyjádření, projednávání a konzultace dílčích změn v projektu, konzultace s prováděcí firmou (STAVOS).

Dohled nad prováděním prací a přípravou projektové dokumentace technických památek na indikativním seznamu kulturního dědictví UNESCO

(NKP Důl Hlubina a vysoké pece Vítkovických železáren – Dolní oblast, NKP Důl Michal v Ostravě-Michálkovicích, Důl Anselm – Hornické muzeum, Větrná jáma Vrbice) z pověření ústředního pracoviště Národního památkového ústavu.

Konkrétní akce:

UNESCO: soupis dosavadních aktivit, rozsahu návrhu a zapůjčení materiálů MMO pro zpracování informativního materiálu

Důl Hlubina: účast na kontrolních dnech staveb staré koupelny, rozvodna a kompresorovna; příprava převodu na NPÚ

Vítkovice – vysoké pece a koksovna: konzultace a stanoviska k demolici objektů v rámci přípravy území po ukončené hutní prvovýrobě společnosti VÍTKOVICE, a. s., na zřízení industriálního parku Ostrava; ústředna VI – účast na konzultacích studie; výstavní pavilon – účast na konzultacích, vyjádření k návrhu opatření a projektu obnovy; vyjádření k záměrům demolice v oblasti NKP; odstranění kolejnic v NKP; v rámci zadání z NPÚ ÚP provedena inventura existujících využitelných podkladů, určení potřebného rozsahu prací (technických, dokumentačních a výzkumných) pro zpracování stavebně-historického průzkumu NKP

Důl Michal: účast na kontrolních dnech, konzultace obnovy přístavku jámové budovy, technologických mostů, kotelny, postupné obnovy administrativní budovy

Větrná jáma Vrbice: obnova jámové budovy – konzultace, účast na kontrolních dnech, odborné vyjádření

Větrná jáma Vrbice: obnova jámové budovy – opravy a čištění rezného zdiva, částečné opravy a přesklení průmyslových oken, vyčištění a obnova interiéru (nátěry ocelových konstrukcí, opravy a částečná obnova podlah a omítek), obnova vrat; další, předposlední etapa obnovy kulturní památky jámová budova a ventilátorovny I a II, konzultace přípravy projektu obnovy přístavku jámové budovy a průchodu k šatnám

Důl Anselm/E.Urx: kotelna – obnova dokončena; vyjádření k projektu změny stolárny/skladu olejů na lidovou restauraci; obnova Miskovy vily (příspěvek z Havarijního fondu MK); demolice objektů (rozvodny, bývalých učňovských dílen a budovy čerpadel) a výstavba hotelu s kapacitou 250 lůžek; jednání o umístění hotelu, posouzení hmotového řešení, vyjádření k projektu pro stavební povolení. Nejedná se o úpravy kulturní památky, ale o charakter areálu a ochranné pásmo kulturních památek.

2.2 Přehled plnění hlavních úkolů stanovených NPÚ UP

1. Uspořádat nejméně 4 specializované odborné (terénní památkářské) dílny s cílem prohloubit znalosti, dovednosti a zkušenosti odborných zaměstnanců ústavu pro jimi zajišťovaný výkon činností při obnově kulturních památek podle § 14 zákona č. 20/1987 Sb., o státní památkové péči, ve znění pozdějších předpisů.

Zodpovědný řešitel: hlavní konzervátor

Spoluřešitelé: územní konzervátoři

Garant za ÚP: generální ředitel

Garant za NPÚ ÚOP v Ostravě: odborný náměstek

V roce 2007 se NPÚ ÚOP v Ostravě nepodílelo na organizování žádné specializované odborné dílny. Pracovníci NPÚ ÚOP v Ostravě se však zúčastnili všech památkářských dílen pořádaných ostatními územními pracovišti i ústředím. Ve spolupráci s NPÚ ÚP byla dne 13. března 2007 na Dole Michal v Ostravě-Michálkovicích uspořádána přednáška Ing. Dagmar Michoinové na téma Studium historických postupů přípravy vápenných malt a jejich využitelnost v péči o stavební památky. Pro zaměstnance ostravského pracoviště byla dne 19. června 2007 uspořádána zahraniční studijní cesta do města Vratislavi v Polsku. Za doprovodu odborníků z oblasti památkové péče v Polsku byla provedena prohlídka s odborným výkladem v Muzeu Architektury, areálu výstaviště s halou Století (Max Berg), vzorového sídliště WUWA (Lauterbach, Rading, Scharoun a další), návštěva několika kostelů, radnice, prohlídka centra s realizacemi Hanse Poelziga, Ericha Mendelsohna, Adolfa Radinga a dalších. Dne 25. června 2007 se uskutečnila výjezdní porada na území městské památkové zóny Ostrava-Přívoz. Dále se ostravské pracoviště podílelo na přípravě konference na téma Sorela – tvář města Havířova pořádané dne 5. října 2007 městem Havířov.

2. Vydat tištěnou formou nejméně jednu publikaci (novou metodiku) za účelem postupného sjednocování teoretických východisek, resp. Odborně metodických postupů státní památkové péče v České republice a současně připravit jednu novou publikaci téhož typu pro vydání tištěnou formou v prvním pololetí roku 2008.

Zodpovědný řešitel: I. náměstek ÚP

Spoluřešitelé: hlavní konzervátor

Garanti za ÚP: Ing. J. Sommer a redakce ZPP

Pracovníci odboru technických památek NPÚ ÚOP v Ostravě připravili textovou část metodiky NPÚ nazvané Technické památky. Materiál byl konzultován s prof. Mendem z Hochschule für Bildende Kunst v Hannoveru, který je prezidentem TICCIH (The International Committee for the Conservation of the Industrial Heritage) v Německu a uznávaným evropským teoretikem v tomto oboru. Prof. Mende doporučil metodiku rozšířit a doplnit o obrazovou dokumentaci obnovy a nového využití významných evropských technických památek.

3. Uspořádat nejméně po jednom výjezdním setkání (formou přednášky, odborné minidílny atp.) hlavního konzervátora s odbornými zaměstnanci v každém z územních odborných pracovišť ústavu, kteří vykonávají agendu podle § 14 odst. 6 zákona č. 20/1987 Sb., o státní památkové péči, ve znění pozdějších předpisů, za účelem postupného sjednocování teoretických východisek, resp. odborně metodických postupů aplikovaných v ústavu při obnově nemovitých a movitých kulturních památek a v péči o památkové rezervace a památkové zóny.

Zodpovědný řešitel: hlavní konzervátor

Spoluředitelé: územní konzervátoři

Garant za NPÚ ÚOP v Ostravě: odborný náměstek

Výjezdní setkání hlavního konzervátora s odbornými zaměstnanci NPÚ ÚOP v Ostravě se uskutečnilo 12. listopadu 2007 v zasedací místnosti ostravského pracoviště.

4. Aktivní účast na oslavách Mezinárodního dne památek a sídel a Dnů evropského dědictví, zejména poskytnutím volného nebo zvýhodněného vstupného pro vybrané skupiny návštěvníků (např. organizované skupiny mládeže nebo seniorů) kulturních památek v majetku státu, s nimiž je ústav příslušný hospodařit a které jsou zpřístupněny veřejnosti pro kulturní a výchovně vzdělávací účely.

Zodpovědný řešitel: generální ředitel

Spoluřešitelé: ředitelé ÚOP a provozně ekonomičtí náměstci

Garant za ÚP: doc. Josef Štulc

Garantka za ÚOP NPÚ v Ostravě: provozně-ekonomická náměstkyně Ing. Lukášová

Mezinárodní den památek

Oslavy Mezinárodního dne památek a sídel proběhly na *NKP Důl Michal* dne 14. dubna 2007, vstupné bylo sníženo na polovinu, ve spolupráci s Dopravním podnikem Ostrava a. s. a Kroužkem přátel MHD v Ostravě byla připravena doplňková akce – návštěvníci mohli na prohlídku objektu a zpět do centra města cestovat historickým trolejbusem dle zvláštního jízdního řádu. V tyto dny měli všichni návštěvníci zvýhodněné vstupné, a to dospělí poloviční vstupné, děti a senioři zdarma.

Pracovníci správy dolu a průvodci prováděli ve slavnostních dobových hornických uniformách s hornickými kahany. Každý padesátý návštěvník Dolu Michal obdržel malý upomínkový dárek. Všichni, kteří se zúčastnili těchto dvou akcí, si mohli odnést jako památku na dobývání černého uhlí, které zde bylo ukončeno před čtrnácti lety, kousek černého uhlí z přistaveného důlního vozíku.

Zámky *Hradec nad Moravicí* a *Raduň* tento významný den oslavily 21. dubna 2007. Děti, studenti a senioři měli na zpřístupněných objektech vstup volný. Všem návštěvníkům byla na zámku Hradec nad Moravicí zdarma zpřístupněna expozice s velikonoční tematikou (využilo 180 osob).

Dny evropského dědictví

V rámci aktivní účasti na oslavách Dnů evropského dědictví byly dne 15. září opět ve spolupráci s Dopravním podnikem Ostrava organizovány mimořádné jízdy historickým trolejbusem, který přivážel návštěvníky *Dolu Michal* z centra Ostravy.

Správa *SZ Hradec nad Moravicí* zorganizovala dne 15. září 2007 dvě odborné procházky zámeckým parkem s výkladem tvůrce projektové dokumentace Ing. arch. Lubomírem Rychtářem. Této nabídce i přes velkou nepřízeň počasí využilo 60 návštěvníků.

Správa *SZ Raduň* dne 16. září 2007 zorganizovala dvě mimořádné prohlídky objektu zámecké sýpky připravované ke zpřístupnění návštěvníkům s komentářem autorů stavebně-historického průzkum, vizualizace a využití objektu; celková návštěvnost byla 84 osob.

5. Vydat jednotnou zprávu (formou tištěné publikace a publikace na internetových stránkách ústavu) o činnosti Národního památkového ústavu v roce 2006 (povinné údaje v souladu se zvláštním právním předpisem, ostatní údaje podle vlastní volby).

Zodpovědný řešitel: generální ředitel

Garanti za ÚP: Ing. Jan Sommer a redakce ZPP

Garantka za NPÚ ÚOP v Ostravě: Mgr. Jana Šedivá

Podklady ke Zprávě o činnosti NPÚ ÚOP v Ostravě byly předány na ÚP. Zpráva byla v červenci 2007 publikována a taktéž vyvěšena na webu NPÚ. Proběhla distribuce zaměstnancům našeho pracoviště.

6. Reidentifikace nemovitých kulturních památek pro účely jejich evidence v Ústředním seznamu kulturních památek.

Zodpovědná řešitelka: Ing. arch. Dagmar Sedláková

Spoluřešitelé: vedoucí oddělení ÚP a pověřeni specialisté ÚOP

Garant za ÚP: hlavní konzervátor

Garanti za NPÚ ÚOP v Ostravě: vedoucí OEDP PhDr. Kouřilová a koordinátorka REI Mgr. Koudelová

V průběhu roku 2007 pokračovalo plnění výzkumného projektu MK ČR – Obnova identifikace nemovitých kulturních památek v České republice především v okresech Nový Jičín, Ostrava a Frýdek-Místek, který byl nově reidentifikován v terénu v plném rozsahu. Rovněž se dokončovala reidentifikace nemovitých kulturních památek v okrese Bruntál, kde stále ještě zůstávají nemovité kulturní památky, respektive rejstříková čísla ÚSKP ČR, ve fázi rozpracovanosti. Pro zajištění operativní koordinace úkolu a řešení sporných případů reidentifikovaných nemovitých kulturních památek po metodické stránce byla svolána v rámci NPÚ ÚOP v Ostravě jednání pracovní a kontrolní komise Obnovy identifikace nemovitých kulturních památek ve dnech 3. srpna 2007 a 24. září 2007. Na tato jednání byli přizváni externí i interní řešitelé daného projektu.

Prioritou uvedeného úkolu byla reidentifikace všech nemovitých kulturních památek v terénu do konce roku 2007, což bylo splněno. V terénu tedy byla reidentifikována všechna r. č. ÚSKP ČR v rámci NPÚ ÚOP v Ostravě podle aktuálního zadání – metodiky daného projektu. U kulturních památek byly aktualizovány základní údaje v rozsahu záznamů jednotlivých rubrik formuláře evidenčního listu nemovité kulturní památky, byla pořízena náležitá fotodokumentace a proveden zákres do příslušného mapového podkladu.

Celkem rozpracovaných zůstává 525 r. č. ÚSKP ČR. Z tohoto počtu je cca 325 r. č. ÚSKP ČR ve vysokém stupni rozpracovanosti, to znamená, že aktualizované údaje jsou již zpracovány ve formě nového evidenčního listu nemovité kulturní památky, nicméně je zde důležitá a žádoucí kontrola před vytištěním jednotlivých evidenčních listů pro následné zaslání ústřednímu pracovišti NPÚ. Jejich dokončení bude realizováno začátkem roku 2008. Počet cca 200 r. č. ÚSKP ČR je rovněž ve fázi rozpracovanosti, plánuje se, že tato budou dokončena v průběhu první poloviny roku 2008. Na kontrolu ústřednímu pracovišti NPÚ, hlavnímu řešiteli úkolu Ing. arch. Sedlákové, bylo zasláno 439 dokončených r. č. ÚSKP ČR ve formě nových evidenčních listů včetně příslušných mapových podkladů (byly zde zahrnuty i nemovité kulturní památky vedené jako dokončené již v roce 2006). Průběžně byly odesílány Ing. arch. Sedlákové rovněž etapové zprávy o plnění daného úkolu.

7. Připravit aktualizovaný Seznam nejohroženějších nemovitých kulturních památek v České republice.

Zodpovědná řešitelka: Ing. arch. Dagmar Sedláková

Spoluřešitelé: ředitelé ÚOP a náměstci ÚOP

Garant za ÚP: 1. náměstek ÚP

Garanti za NPÚ ÚOP v Ostravě: vedoucí OEDP PhDr. Kouřilová a zpracovatel Mgr. Strakoš

V první fázi (únor – červen) byly diskutovány a zpracovávány připomínky k navrhované struktuře elektronické verze Seznamu nejohroženějších nemovitých kulturních památek v České republice a na návrh koordinátora ustaven pracovní tým vč. správce elektronické databáze. Ve druhé fázi (srpen – říjen) probíhal proces shromažďování dat, a to ve spolupráci s pracovníky odboru památkové péče, kteří přenášeli informace z terénu, ověřovali a dokumentovali aktuální stav navrhovaných či již sledovaných objektů a jejich identifikační údaje; na základě těchto informací bylo rozhodováno o tom, které objekty budou do seznamu zařazeny. V měsíci říjnu byla spuštěna elektronická verze Seznamu nejohroženějších nemovitých kulturních památek v České repub-

lice; položky v rámci Moravskoslezského kraje byly její součástí. K termínu zpřístupnění Seznamu pro veřejnost (15. prosince 2007) došlo k vložení příslušných dat.

Počet nejohroženějších nemovitých kulturních památek v Moravskoslezském kraji, výčet podle jednotlivých okresů

Okres	Počet památek	Počet objektů v seznamu
Bruntál	21	21
Frýdek-Místek	9	9
Karviná	10	16
Nový Jičín	8	8
Opava	3	3
Ostrava město	8	15

Poznámka:

památky – pod jedním rejstříkovým číslem v ústředním seznamu nemovitých kulturních památek

objekt – konkrétní objekt, v souboru nebo areálu nemovitých památek může být uvedeno i více objektů pod jedním rejstříkovým číslem

Z celkového počtu nejohroženějších nemovitých kulturních památek je v Moravskoslezském kraji 59 nemovitých kulturních památek, tedy 10,37 % z celkového počtu do seznamu zařazených nemovitých kulturních památek z celého území ČR, respektive 44,03 % v rámci zařazených ohrožených nemovitých kulturních památek na území Moravy a Slezska. Seznam nejohroženějších nemovitých památek je vytvořen v aplikaci Monumnet a obsahuje stručný popis památky, popis stavu památky v roce 2007 a fotodokumentaci. V aplikaci MIS (meta informační systém NPÚ, pilotní projekt) je vloženo celkem 340 fotografií týkajících se objektů v MS kraji. Všechny dílčí úkoly zadání byly plněny v termínech, daných harmonogramem úkolu, jak byl nastaven ústředním pracovištěm.

8. Poskytnout, ve smyslu § 185 odst. 1 zákona č. 183/2006 Sb., o územním plánování a stavebním řádu (stavební zákon) a § 32 odst. 2 písm. C) zákona č. 20/1987 Sb., o státní památkové péči, úřadům územního plánování a krajským úřadům územně analytické podklady na úseku státní památkové péče.

Zodpovědná řešitelka: Ing. arch. Dagmar Sedláková

Spoluřešitelé: ředitelé ÚOP

Garant za ÚP: hlavní konzervátor

Garanti za NPÚ ÚOP v Ostravě: odborný náměstek a vedoucí OPP a OEDP

Ve smyslu Pokynu GR č. 1/2007/NPÚ bylo stanoveno, že územní odborná pracoviště budou poskytovateli pouze již zpracovaných Plánů zásad ochrany památkových hodnot území památkových rezervací nebo zón, a to ve formátu, ve kterém byly zpracovány. Většina Plánů zásad ochrany, zpracovaných pro lokality v územní působnosti NPÚ ÚOP v Ostravě (13), byla již v digitální podobě, 2 Plány ochrany byly aktuálně digitalizovány (Hlučín, Moravská Ostrava). Podklady si vyžádalo 5 obcí s rozšířenou působností, přičemž 3 žadatele jsme odkázali pro získání podkladů z ÚSKP, SAS a ostatních databází na ústřední pracoviště. Magistrátu města Ostravy byly zaslány Plány zásad ochrany MPZ Poruba a MPZ Moravská Ostrava a připraven k expedici je Plán ochrany Havířova – vše v digitální podobě.

9. Vyskytnou-li se závažné důvody, pro které Národní památkový ústav nebude moci poskytnout územně analytické podklady podle bodu 9 do 30. 9. 2007, požádat jednotlivé úřady územního plánování a krajské úřady o případné prodloužení lhůty podle § 185 odst. 1 věta druhá stavebního zákona. Žádost zaslat ke stanovenému termínu rovněž odboru památkové péče Ministerstva kultury.

Zodpovědná řešitelka: Ing. arch. Dagmar Sedláková

Spoluřešitelé: ředitelé ÚOP

Garant za ÚP: hlavní konzervátor

Garant za NPÚ ÚOP v Ostravě: odborný náměstek

Za účelem ověření stavu dokumentů pro poskytování územně analytických podkladů podle zákona č. 183/2006 Sb., o územním plánování a vyhlášky č. 500/2006 Sb. byla provedena revize stavu materiálů pro všechny formy plošné ochrany na území MS kraje – MPZ, MPR, VPZ, VPR a jejich ochranná pásma a ochranná pásma nemovitých kulturních památek. Předmětem revize byla kontrola úplnosti podkladů a ověření právního stavu, tedy souladu textové části dokumentu, kterým bylo chráněné území prohlášeno a grafické přílohy s vyznačením jeho hranice v katastrální mapě. Revize probíhala ve spolupráci s OPP – garanty jednotlivých území.

Z důvodu neúplnosti, nečitelnosti, případně neexistence mapových podkladů z doby prohlášení chráněných území byly tyto dohledávány v archivních fondech a osloveny příslušné výkonné orgány památkové péče i katastrální úřady. Ke všem územím byly doplněny aktuální katastrální mapy.

Celkem bylo revidováno 14 MPZ, 3 MPR, 4 VPZ, 2 VPR, 27 OP. Byla zjištěna řada nesrovnalostí mezi zněním dokumentu, kterým bylo chráněné území prohlášeno, a vymezením jeho hranice. V mnoha případech došlo k přechýlování parcel a hranice bylo nutno vymezit identicky v nové katastrální mapě dle podkladu z doby prohlášení. Všechny revidované mapové zákresy s komentářem k aktualizovanému stavu s upozorněním na nesrovnalosti byly v papírové podobě zaslány ÚP, které interní pokyn GR č. 1/2007/NPÚ stanovuje jako poskytovatele údajů pro územně analytické podklady.

10. Návrh uceleného souboru projektů pro čerpání z dalších programů strukturálních fondů EU včetně dopadu na zřizovatele.

Zodpovědný řešitel: euroreferent ÚP

Spoluřešitelé: ředitelé ÚOP a náměstci ÚOP

Garant za ÚP: generální ředitel a provozně-ekonomický náměstek

Garant za NPÚ ÚOP v Ostravě: ředitel

Řešitelka za NPÚ ÚOP v Ostravě: Mgr. Jana Šedivá

NPÚ ÚOP v Ostravě v roce 2007 nepodávalo žádnou žádost o dotaci v rámci ROP. Národní strategický referenční rámec a další dokumenty byly schváleny teprve ve druhé polovině roku a v návaznosti na tyto závazné materiály začala být připravována specifika jednotlivých programů. Regionální operační programy, kde budeme oprávněnými žadateli v oblasti podpory týkající se památek (vyjma NKP, zvláště přihlášených do IOPu) a infrastruktury památek pro cestovní ruch (komunikace apod.), byly ve fázi přípravy jednotlivých oblastí podpory a výzev. V rámci ROPu je uvažováno o dotaci na revitalizaci parku raduňského zámku včetně sýpky. Mimo fondy EU byla sledována 3. výzva na podávání žádostí do finančního mechanismu EHP/Norsko, do které byl přihlášen projekt na nové návštěvnícké centrum v areálu NKP Důl Michal (zázemí – nákup publikací a suvenýrů, pokladna, místnost pro průvodce, restaurace).

2.3 Věda a výzkum

Výzkumný záměr č. I

Výzkumný úkol č. 103 „Zdokonalování a rozvíjení metod digitalizace pro záznam a uchovávání dokumentace památkového fondu, včetně aplikace výsledků výzkumu v praxi památkové péče“.

Spoluřešitelé NPÚ ÚOP v Ostravě: Gabriela Čočková, Vilém Slivka Pokračovalo skenování souboru fotografií, který pochází z fotografických fondů zámku v Hradci nad Moravicí. Pro spolehlivou archivaci bylo pořízeno velkokapacitní diskové pole.

Výzkumný úkol č. 104 „Specializované pracoviště pro konzervaci archeologických materiálů v oblasti severní Moravy“.

Spoluřešitel NPÚ ÚOP v Ostravě: Mgr. Tomáš Ott

Byl pořízen ultrazvukový čistící a brusný přístroj ENESKA 2-1, který doplnil stávající přístrojové vybavení laboratoře. V roce 2007 bylo prioritou zpracování předmětů ze železa i z neželezných kovů, a to zejména z opavských výzkumů. Vedle konzervace kovů průběžně pokračovalo také zpracování (impregnace pomocí PEG) drobných dřevěných artefaktů i velkých konstrukčních prvků ze starších výzkumů.

Výzkumný záměr č. II

Výzkumný úkol č. 201 „Odborné hodnocení a systematické vědecké zpracovávání základní evidence mobiliárních fondů kulturních památek, ke kterým vykonává právo hospodaření NPÚ“.

Spoluřešitelky NPÚ ÚOP v Ostravě: PhDr. Ľubica Mezerová, PhDr. Eva Kolářová, PhDr. Drahůše Zbořilová

K 31. prosinci 2007 je v programu CastIS zpracováno 7 419 předmětů základní evidence. Zbývá doplnit 4 721 předmětů mobiliárního fondu zámku Hradec nad Moravicí. Přírůstek v evidenci činil za rok 2007 zhruba 2 000 záznamů v nejvyšší podrobnosti.

Výzkumný úkol č. 203 „Systematická obnova identifikace movitého památkového fondu (s výjimkou mobiliárních fondů kulturních památek)“.

Spoluřešitelka NPÚ ÚOP v Ostravě: Mgr. Marcela Gavendová

Dílčí úkol: Revize movitých kulturních památek ve vybraných lokalitách okr. Karviná, Nový Jičín a Opava, revize vybraných organologických památek na území Moravskoslezského kraje.

Řešitelé dílčího úkolu: Mgr. Marcela Gavendová, Mgr. Pavlína Ryšková, Bc. Jiří Krátký, Mgr. Romana Rosová, Mgr. Marta Koubová
Dokumentátorky: Jana Streichlová, Gabriela Čočková

K 31. prosinci 2007 byl proveden terénní průzkum vybraných lokalit okresů Bruntál, Frýdek-Místek, Karviná, Nový Jičín, Opava. Celkem bylo prověřeno 184 kulturních památek, byly ověřeny základní identifikační a odborné údaje a provedena podrobná fotografická dokumentace. K vybraným lokalitám byla vypracována archivní excerpta (nepublikovaný průzkum Mgr. Rosové uložený v NPÚ ÚOP v Ostravě). Na základě terénního průzkumu byly zpracovány revizní evidenční listy k 250 kulturním památkám nebo jejich částem.

Výzkumný úkol č. 204 „Poznávání, hodnocení, dokumentace a třídění movitého kulturního dědictví, výběr potenciálu památkového fondu (včetně archeologického, hudebních památek, sepulkrálních památek, židovských památek, památek v majetku církví atd.)“.

Spoluřešitelka NPÚ ÚOP v Ostravě: Bc. Šárka Janotová

Dokumentátor: Ing. Ivo Ostradecký

Dílčí úkol: Kříže, plastiky a drobné sakrální objekty v Poodří.

Prospekce probíhala způsobem již zavedeným v 1. etapě úkolu – předběžné studium mapových podkladů (případně místopisné literatury – časopis Poodří), terénní průzkum, přesná prostorová identifikace pomocí GPS, popis a podrobná fotodokumentace objektu, vyhodnocení, plnění databáze ArtGuard. Podrobně byly zkoumány katastry 22 obcí a identifikováno více než 100 objektů. Byly zdokumentovány kapličky (zsvěcení převážně Panně Marii). V této oblasti byl zachycen specifický typ kaple, který můžeme označit jako „vnitřní“. Nacházejí se zde velké statky se zděnou branou, ve zdi vedle vjezdu do dvora jsou právě tyto kapličky, které zřizovali majitelé statku.

Výzkumný úkol č. 205 „Výzkum metod prezentace a zprostředkování kulturních hodnot památkového fondu veřejnosti jako nástroje identifikace společnosti s kulturním dědictvím“.

Spoluřešitel NPÚ ÚOP v Ostravě: PhDr. Ľubica Mezerová

Dílčí úkol: Prezentace a návrh využití NKP Hradec nad Moravicí.

Spolupráce: Ing. Radomír Přibyla, Andrea Šírová

Na základě obeznámení se s podklady a se současným využitím a provozem jednotlivých objektů byly zpracovány: návrh celkové koncepce využití areálu, návrh na využití a prezentaci Bílé věže a Bílého zámku a některých konkrétních prostor, režim ochrany včetně depozitárního režimu (mobiliární fond, sbírka moderního umění, knihovna), sbírkotvorná koncepce, návrhy na stavební úpravy a restaurování 2. NP severního a části západního křídla Bílého zámku.

Výzkumný záměr č. III

Výzkumný úkol č. 301 „Vědecký výzkum a aplikace metod operativního zpracovávání stavebně-historických a umělecko-historických průzkumů prováděných při obnově kulturních památek a nemovitostí v památkově chráněných územích“.

Spoluřešitelka NPÚ ÚOP v Ostravě: PhDr. Dana Kouřilová

Řešitelky: PhDr. Dana Kouřilová, Mgr. Lucie Augustinková, Mgr. Petra Kaniová

Dokumentátor – dispečer: Ing. Ivo Ostradecký

Výstupem úkolu jsou nálezové zprávy sledovaných, dokumentovaných a interpretovaných nálezoových situací. Na 35 památkových objektech bylo předmětem průzkumu 42 situací zahrnutých do řešení úkolu, přičemž převažovaly velkoplošné nálezoové situace. Jejich rozsah si v některých případech vyžádal zpracování do několika samostatných nálezoových zpráv (Opava – Hláška, kostel sv. Václava; Fulnek – kapucínský klášter; Raduň – kostel). Dopracovaných nálezoových zpráv je za rok 2007 19, 10 dalších je ve vysokém stupni rozpracovanosti, u 13 akcí jsou zpracovány archivy, provedeno zaměření a fotodokumentace, případně dendrochronologie.

Výzkumný úkol č. 302 „Zkvalitňování a praktická aplikace metodicky zaměřeného zpracování a hodnocení nedestruktivních stavebně-historických průzkumů“.

Spoluřešitelka NPÚ ÚOP v Ostravě: Mgr. Romana Rosová

Řešitelé: Mgr. Romana Rosová, Mgr. Petra Kaniová, Mgr. Josef Rozkopal

Pokračovala práce na SHP zámku v Ostravě-Kunčicích. Bylo dokončeno SHP fary ve Velkých Karlovicích. Rozpracovaný SHP hradu Hukvaldy pokračoval zhotovením námětů pro obnovu objektu.

Výzkumný úkol č. 303 „Průzkum a odborná pasportizace (reidentifikovaného) nemovitého památkového fondu, dokumentace a třídění“.

Spoluřešitelka NPÚ ÚOP v Ostravě: Mgr. Petra Kaniová

Řešitelé: Mgr. Petra Kaniová, PhDr. Dana Kouřilová, Mgr. Dalibor Halátek, Ing. Lumír Kunčík

Byla provedena prostorová identifikace včetně prověření a vyhodnocení současného stavu vybraných nemovitých kulturních památek, nacházejících se na území MPZ Opava nebo v její těsné blízkosti. Pro důkladné zhodnocení dochovaných památkových hodnot zvolených objektů byla vyhotovena podrobná fotodokumentace interiérů, exteriérů včetně hodnotných detailů a bude aktualizována plánová dokumentace jednotlivých podlaží. Zjištění in situ doplnil archivní průzkum dobové ikonografie a historické plánové dokumentace. Pro provedení pasportizace byly vybrány objekty – městské domy, vily, vystavěné v časovém rozmezí od 20. let 19. století do 30. let 20. století. Výběr těchto objektů byl podmíněn zcela nedostatečnou fotodokumentací exteriérů i interiérů staveb, absencí aktuální projektové dokumentace a minimálním zhodnocením autentických prvků v interiéru stavby. K rozhodujícím kritériím náležel rovněž předpoklad započítí celkové rekonstrukce budov v nejbližším časovém horizontu.

Výzkumný úkol č. 304 „Vědecké hodnocení a kompletní památková dokumentace vesnických sídel v ČR“.

Spoluřešitelka NPÚ ÚOP v Ostravě: Ing. arch. Marie Bartošová

Postupný plošný průzkum území s malým podílem kulturních památek lidové architektury s cílem vytipování nejhodnotnějších objektů a zpracování návrhů na prohlášení za kulturní památky. Cílem je zjištění aktuálního stavu vesnické zástavby ve vybrané oblasti (území Beskyd a jejich podhůří v Moravskoslezském kraji). Výstupem úkolu je grafické vyznačení řešené oblasti v mapových podkladech včetně zákresu objektů lidové architektury, katalogové listy jednotlivých hodnotných objektů obsahující fotodokumentaci, popis a hodnocení.

Výzkumný úkol č. 305 „Památkově urbanistické průzkumy, vědecké vyhodnocení a odborná dokumentace historických měst v České republice v návaznosti na historické průzkumové podklady oboru památkové péče“.

Spoluřešitel NPÚ ÚOP v Ostravě: Ing. arch. Igor Krčmář

Dílčí úkol: Rozbor územního vývoje města Krnova.

Byly doplněny a vyhodnoceny historické i současné mapové a fotografické podklady.

Výzkumný úkol č. 306 „Odborné poznávání, vědecké vyhodnocení, dokumentace, odborně podložená obnova prostorové identifikace nemovitého archeologického památkového fondu“.

Spoluřešitel NPÚ ÚOP v Ostravě: Mgr. Michal Zezula

Řešitelé: Mgr. Michal Zezula, Mgr. Tereza Kranoskutská

V návaznosti na projekt REI byly aktualizovány informace o nemovitých archeologických KP v okresech Ostrava, Frýdek-Místek a Nový Jičín. Realizováno bylo letecké snímkování těchto nálezů, GPS zaměření vybraných dvou archeologických nálezů, základní prostorová reidentifikace zbývajících archeologických KP a zpracování doplňkových listů v požadované struktuře.

Výzkumný úkol č. 307 „Odborné zpracování a vědecké vyhodnocení záchranných archeologických výzkumů nemovitých kulturních památek a památkových území jako nových pramenů k dějinám území české republiky“.

Spoluřešitel NPÚ ÚOP v Ostravě: Mgr. Michal Zezula

Dílčí úkol: Pravěké, časně historické a raně středověké sídliště ve Vávrovicích v poloze U Palhanské cesty.

Spoluřešitel: Mgr. Michaela Zezulová

Bylo dokončeno vyhotovení komplexní nálezové zprávy sídliště, uzavření vyhodnocení nálezů a nálezové situace. Dále byly dokončeny výstupy z veškerých analýz. Nálezová zpráva obsahuje katalog keramických nálezů a jejich rozbor, výstupy specializovaných analýz, terénní dokumentaci, kresebnou dokumentaci, analýzu terénní situace.

Dílčí úkol: Archeologické prameny k počátkům a rozvoji města Opavy.

Spoluřešitel: Mgr. Marek Kiecoň, Mgr. František Kolář, Mgr. Michal Zezula

V rámci plnění úkolu byla zdokumentována místa: Opava – Horní nám. – Pekařská – Kolářská, Opava – Pekařská ul. 9. Proběhly specializované analýzy, konzervace dřevěných artefaktů, analýza nálezů ze skla, kresebná dokumentace nálezů, archeobotanická analýza, dendrochronologie.

Výzkumný záměr č. IV

Výzkumný úkol č. 401 „Územní plošný a oborový výzkum industriálního dědictví“.

Odpovědný řešitel NPÚ: doc. Miloš Matěj

Vedení výzkumného záměru č. IV a vedení výzkumného úkolu č. 401, zpracování příslušných metodik, rozpisů, zpráv a výkazů.

Dílčí úkol: Plošný průzkum části okresu Znojmo – II. část.

Spoluřešitelka: Mgr. Květa Jordánová

Práce inventarizuje průmyslové kulturní dědictví v okrese Znojmo. Vlastnímu archivnímu a terénnímu průzkumu předcházelo studium odborné literatury z oblasti historické, místopisné, ročenek archivů, sborníků a publikací jednotlivých obcí. Podrobný archivní průzkum probíhal ve SOKa ve Znojmě, stavebním archi-

vu Městského úřadu ve Znojmě a v Moravském zemském archivu (detašované pracoviště Třebíč). Průmysl v okrese Znojmo má především malospotřebitelský, zemědělský a potravinářský charakter, zastoupeno je převážně octárenství, konzervárenství, lihovarnictví, cukrovarnictví. Zemědělský charakter okresu a vhodné přírodní podmínky podporovaly také mlynářství.

Dílčí úkol: Plošný výzkum v rozsahu okresu Břeclav.

Spoluřešitel: Mgr. Libor Telařík

Bylo provedeno 359 rešerší z místopisné literatury. Byl prováděn terénní průzkum ve všech 80 obcích včetně pořízení fotodokumentace jednotlivých objektů a výrobních areálů. Proběhl archivní průzkum v SOKa v Mikulově. V současné době jsou v ÚSKP zapsány následující stavby: sýpka ve Velkých Pavlovicích, vodní mlýn v Nejdku, bývalý pivovar ve Velkých Němčicích, zámecká vodárna v Lednici, výpravní budova v železniční stanici Lednice, brána v areálu bývalého mlýna v Dolních Věstonicích. Do druhého stupně dokumentace bylo vybráno 41 lokalit, z nichž bylo 17 zařazeno do kategorie památky, z toho 11 nemovitostí a 6 movitých.

Dílčí úkol: Železářství na Moravě a ve Slezsku.

Spoluřešitel: PhDr. Jiří Merta

Po ukončení těžby v revíru byla v roce 1996 zpracována dokumentace průmyslového dědictví spojeného s místní těžbou kamenného uhlí. V dalším období došlo k řadě změn v bývalých areálech dolů souvisejících s jejich novým využíváním, případně likvidací – nebo naopak jejich novým společenským využitím. Tyto změny je třeba nově zdokumentovat a posoudit. Naskytá se možnost doplnit poznatky o historii revíru z nově získaných pramenů. Výstupem výzkumu je zhodnocení současného stavu vybraných objektů a možnosti jejich památkové ochrany a společenského využití.

Dílčí úkol: Stavebně-historický průzkum: Ostrava-Michálkovice, Důl Michal/Petr Cingr – dostavba administrativní budovy s cechovnou a řetízkovými šatnami, vrátnice.

Spoluřešitelka: Ing. Jana Kynclová

Administrativní budova s cechovnou a řetízkovými šatnami je původním objektem z doby přestavby dolu v letech 1913–1915, provedené podle plánů Fr. Fialy. Po roce 1956 (plány z let 1955–1956) byla přistavěna vstupní část, sloužící jako šatny a koupelny žen a kanceláře a zázemí pro Lidové milice. Stavebně-historický průzkum administrativní budovy s cechovnou a řetízkovými šatnami je pokračováním SHP jámové budovy s těžní věží, spojovacích mostů, kotelny, staré rozvodny a třídráhy, zpracovaného v letech 2002–2004 (NPÚ ÚOP v Ostravě, Mgr. Telařík). Hlavním podkladem je zaměření stávajícího stavu včetně vizualizace (Ing. Chříbek, 2005), částečně dochovaná původní stavební dokumentace uložená v archivu Dolu Michal a prohlídka objektu.

Dílčí úkol: Továrna na sukna Alois Larisch a synové v Krnově – analýza stavebního vývoje.

Spoluřešitelka: Mgr. Michaela Ryšková

Průzkum navazuje a rozšiřuje starší dokumentaci areálu, zpracovanou v letech 1999–2000. Potřeba důkladné dokumentace současného stavu i podrobného stavebního vývoje jednotlivých objektů vychází ze záměru Města Krnov vybudovat v areálu muzeum zaměřené na místní textilní a varhanářskou výrobu. Byly provedeny a vyhodnoceny podrobné archivní a terénní průzkumy celkem jedenácti objektů areálu, vzniklých v letech 1861–1922. Mimo fotografie současné a dobové a reprofoto archivní dokumentace jsou přiloženy mapy s vyhodnocením stavebního vývoje a památkové ochrany. Výstup bude poskytnut Městskému úřadu v Krnově a bude podkladem pro studii nového využití.

Dílčí úkol: Registr hnědouhelných dolů Severočeského uhelného revíru.

Spoluřešitel: Ing. Jaroslav Klát

Dokumentace registru je vypracována jako dílčí zpráva v rámci přípravy výzkumného úkolu č. 401 – Územní plošný a oborový

výzkum industriálního dědictví v Bílinské části Severočeského revíru. Zpráva zahrnuje popis výchozích podkladových materiálů, získaných v rámci řešení úkolu pro bývalé uhelné doly v předmětné oblasti včetně uvedení výsledků jejich analýzy. Zpráva bude sloužit jako výchozí dokumentace pro následné řešení kompletu předmětného dílčího úkolu. Dále se předpokládá se volná návaznost na řešení partikulárních úkolů pro oblasti Duchcovska a Mostecka.

Dílčí úkol: Nová huť z hlediska zájmů památkové péče.

Spoluřešitel: Mgr. Libor Telařík

Byl proveden archivní průzkum v podnikovém archivu společnosti Mittal Steel, a. s. v Ostravě-Kunčicích, rešerše z inventáře a zhotoveny digitální fotografie historické plánové dokumentace a terénní průzkum a fotografická dokumentace části závodu Mittal Steel, a. s.

Dílčí úkol: Textilní průmysl na Moravě a ve Slezsku.

Spoluřešitelka: Mgr. Michaela Ryšková

Výzkumný projekt navazuje na Přehled textilního průmyslu na Moravě, ve Slezsku a ve východních Čechách, který byl zpracováván v rámci účelově financovaných programových projektů výzkumu a vývoje v resortu kultury na úseku památkové péče v letech 2000–2001 (č. projektu 18/2000). V jejím rámci bylo dohledáno, v terénu identifikováno a stručně popsáno přibližně 250 textilních areálů a jednotlivostí. Na tento základní přehled navazuje nyní podrobná dokumentace vybraných lokalit v rovině terénních i archivních průzkumů, vyhodnocení z hlediska památkové péče a zpracování konkrétních návrhů na prohlášení za kulturní památky. Zároveň jde o revizi stavu zachyceného v letech 2000–2001. V roce 2007 pokračovaly terénní a archivní průzkumy v okresech Jeseník a Nový Jičín, budou dokončeny v roce 2008.

Dílčí úkol: Hydroelektrárny na území Moravy a Slezska z pohledu památkové péče.

Spoluřešitel: Mgr. Libor Telařík

Výzkum se zabývá hydroelektrárnami na území Moravy a Slezska, vznikem a historickým vývojem od jejich zavádění do praxe do současnosti a jejich hodnotou z hlediska památkové péče. Cílem inventarizace je odhalení skutečného počtu a stavu zachování historických vodních elektráren na sledovaném území.

Prvním krokem bylo shromáždění odborné, místopisné a vlastivědné literatury, ze které byly následně provedeny stovky rešerší. Dalším významným pramenem byly informace z internetových stránek firem ČEZ, ENERGO PRO, Povodí Odry a Povodí Moravy, které jsou vlastníky a provozovateli významných energetických děl na přehradních nádržích a větších vodních tocích. Pro získání přesných historických údajů, ke zjištění autora projektu stavby, názvu firmy realizující stavbu či výrobce technologického zařízení je nezbytné studium archiválií v příslušných Státních okresních archivech.

Základním pramenem k provedení terénního výzkumu je seznam a mapa vodních děl Republiky československé, jež zachycují stav z konce roku 1930. Je zde uveden vodní tok, na kterém se dílo nachází, přesná lokalita, jméno majitele, druh živnosti, typ a základní technické parametry vodního motoru. Dalším užitečným zdrojem informací jsou mapy, pocházející ze 20. a 30. let 20. století, vydané Vojenským zeměpisným ústavem v Praze.

Na sledovaném území se mezi objekty hydroelektráren vyskytují špičková architektonická díla spíše výjimečně. Přesto jsou zde zajímavé stavby a technologická zařízení zasluhující pozornost památkové péče. Většinu mapovaných objektů tvoří stavby vodních mlýnů druhotně vybavených technologickým zařízením k výrobě elektrické energie.

Dosavadním terénním a archivním výzkumem bylo zjištěno, že deset objektů je již včetně technologického zařízení prohlášeno za kulturní památky (Háj u Třeštiny – vodní elektrárna, Nové Mlýny – vodní elektrárna, Kroměříž – elektrárna Na Strži, Lednice

– zámecká vodárna a elektrárna, Nejdek – vodní mlýn a elektrárna, Vranov nad Dyjí – přehrada s hydroelektrárnou, Vranov nad Dyjí – vodní mlýn, Znojmo – městská elektrárna a vodárna, Hrubšice – vodní mlýn, pila a elektrárna), objekt mlýna ve Slupi je Národní kulturní památkou, dva objekty jsou od roku 2003 v návrhu na prohlášení.

Výsledkem systematického výzkumu je v první etapě obecný úvod, historie využití mechanické energie vody (vývoj vodních motorů), vývoj elektrizace Čech, Moravy a využití elektrické energie v praxi, historický vývoj vodních elektráren na Moravě a ve Slezsku, typologický vývoj technického vybavení a objektů vodních elektráren a první část katalogu, obsahující 10 vodních děl. Jelikož se výzkum týká rozsáhlého území s mnoha desítkami konkrétních lokalit, bude zpracováván postupně v dalších etapách.

Dílčí úkol: Kamenná rýžoviště – Zlaté Hory – Podlesí – rekognoskace a měření, příprava podkladů.

Spoluřešitelka: PhDr. Viera Večeřová

Oblast rýžovišť na Severní Moravě a ve Slezsku, zasahující až do Polska, je pravděpodobně jedním z největších zachovalých komplexů této hornické činnosti v naší republice. Z této obrovské plochy snad i evropského významu, v minulosti nazývaném Slezskou Kalifornií, jsou dosud chráněny jen malé ostrůvky (například Zámecká hora u Vrba pod Pradědem nebo skanzen v Údolí Ztracených štol, kde je rýžoviště součástí areálu). Zbytek je často i vědomě obětován vidině lukrativnějšího využití místa. Z velké plochy dosud zachovalých rýžovišť v okolí Zlatých Hor byla pro zpracování v roce 2007 vytipována lokalita Podlesí, historický název Miserich, jihovýchodně od Zlatých hor v údolí potoka Prudník mezi odkalištěm státního podniku Diamo a intravilánem města, která se po zaměření navrhne k prohlášení kulturní památkou. Byla provedena rekognoskace terénu a zjištěna soustava rýžovišť, z nichž jižní část byla těžena převážně nasucho a materiál svážen k potoku, a severní část jsou typická jíloviště. V těchto místech kdysi býval přírodní park Franze Schuberta, který se Spolek přátel Zlatých Hor chystá obnovit. Plocha mezi oběma typy těžeben byla prozkoumána soustavou šachtic. Právě různými způsoby těžby patří tato plocha k památkově velmi cenným a její přístupnost ji předurčuje i pro další využití (mohla by ji vést naučná stezka).

Výzkumný úkol č. 402 „Odborné poznávání, průzkum, vědecké hodnocení, soupis a dokumentace architektonického kulturního dědictví 19. a 20. století“.

Odpovědná řešitelka NPÚ: Ing. arch. Naďa Goryczková

Dílčí úkol: Výzkum moderní architektury – Ostrava.

Spoluřešitel za NPÚ ÚOP v Ostravě: Mgr. Martin Strakoš

Hlavní řešitelka úkolu Ing. arch. Goryczková pokračovala v plošném průzkumu města Frýdek-Místek a věnovala se koordinaci hlavního úkolu v rámci celého NPÚ. Ing. arch. Lucie Langerová prováděla plošný průzkum města Opavy zaměřený na lokalitu tzv. Kylešovského kopce a externí spolupracovnice Ing. arch. Iveta Černá pokračovala v dokumentaci a zhodnocení zástavby města Brna. Mgr. Martin Strakoš se zaměřil na poznání architektury 2. poloviny 50. a 60. let 20. století související s úspěchem naší expozice na první poválečné světové výstavě Expo 58 v Bruselu. Výzkum byl zaměřen na interpretaci architektonického vývoje té doby a na zpracování nejvýznamnějších příkladů „bruselské“ architektury na území republiky s akcentem na severní Moravu a Slezsko.

2.4 Mezinárodní spolupráce

Mezinárodní spolupráce se odehrávala především formou účasti na odborných seminářích a konferencích. Doc. Matěj vystoupil na mezinárodním kongresu v Německu s přednáškou *Konverze dolu*

Hlubina, koksovy a vysokých pecí Vítkovických železáren, na mezinárodním kongresu v Chorvatsku prezentoval Severní dráhu Ferdinandovu. Ing. arch. Goryczková, doc. Matěj a Mgr. Ryšková se na pracovních cestách, seminářích a setkáních s pracovníky institucí památkové péče seznamovali s památkově chráněnými lokalitami v Německu a Francii. Ing. Kynclová a doc. Matěj absolvovali návštěvu technického muzea v Bielsko-Bialé, jednání s vojvodským konzervátorem v Katovicích a exkurzi do továrny POLKAP. Pracovníci odboru archeologie se setkávali se svými polskými kolegy na odborných konferencích.

2.5 Publikační činnost

Zpráva o činnosti za rok 2006.

Sborník Národního památkového ústavu v Ostravě – sborník odborných příspěvků pracovníků NPÚ ÚOP v Ostravě i externích spolupracovníků, tentokrát všeobecného zaměření.

KUČOVÁ, Věra – MATĚJ, Miloš: *Industriální soubory v Ostravě vybrané k nominaci na zápis do seznamu světového kulturního dědictví UNESCO.*

KUČOVÁ, Věra – MATĚJ, Miloš: *Industrial Complexes in Ostrava to be nominated for inscription on the UNESCO World Heritage List.* MATĚJ, Miloš – KLÁT, Jaroslav: *Národní kulturní památka Důl Michal/Petr Cingr v Ostravě.*

MATĚJ, Miloš – KLÁT, Jaroslav: *National cultural heritage site Michal/Petr Cingr coal mine, Ostrava.*

ZEMAN, Lubomír: *Architektura socialistického realismu v severo-západních Čechách – příprava v roce 2007, vydání v roce 2008.*

Několik druhů pohlednic pro zpřístupnění objektů, plakáty k různým příležitostem a akcím.

2.6 Prezentační a vzdělávací činnost

Seminář *Industriální stopy* – v rámci akce pořádané Výzkumným centrem průmyslového dědictví ostravské pracoviště zajišťovalo exkurzi po ostravské aglomeraci a přednášky v průběhu cesty vlakem.

Technické památky v Ostravě – podíl na přípravě publikace vydané MMO (recenze dodaných podkladů, doplnění, upřesnění).

Výstavy a kulturně vzdělávací akce se konaly v prostorách instalovaných objektů ve správě NPÚ ÚOP v Ostravě.

Důl Michal v Ostravě (výběr)

- přednáška *Studium historických postupů přípravy vápenných malt a jejich využitelnost v péči o stavební památky* Ing. Dagmar Michoínové z NPÚ ÚP.

- výstava *Fajnsammer* autorů Denisy Fialové a Jiřího Kuděly.

- výstava *Ostrava v tisku* prezentovala perokresby dělníků a horníků zveřejňované v dobovém tisku, zápůjčka grafik z Umělecko-průmyslového muzea v Praze.

- výstava *Dřevěné kostely* – zápůjčka projektů studentů prof. Heleny Zemánkové.

- výstava *Šumná a bezbranná 2003–2007* návštěvníkům představila velkoformátové panoramatické černobílé fotografie z kalendářů Šumná a bezbranná z posledních několika let. Proběhly dvě komentované prohlídky pro veřejnost.

- výstava *Mechelen* autorů Filipa Černého, Zbyňka Sedleckého a Roberta Šalady.

- představení *Industrial opera* – ve spolupráci s občanským sdružením Za starou Ostravu.

2.7 Prohlašování nemovitých a movitých kulturních památek

Podané návrhy na zapsání kulturních památek

Obec/adresa	Památky
okres Bruntál	
<i>nemovitě</i>	
Krnov	soubor věcí obytného domu čp. 165 s oplocením
Ryžoviště	dům čp. 124
Slezské Rudoltice	kostel sv. Kateřiny
<i>movité</i>	
okres Frýdek-Místek	
<i>nemovitě</i>	
o	
<i>movité</i>	
o	
okres Karviná	
<i>nemovitě</i>	
Dětmorovice	soubor věcí bývalého farního kostela sv. Máří Magdalény
Dětmorovice	objekt fary čp. 179 s příslušenstvím
Těrlicko-Horní Těrlicko	soubor věcí farního kostela sv. Vavřince
<i>movité</i>	
Havířov	2 předměty
Těrlicko-Horní Těrlicko	soubor předmětů náležejících k movitému vybavení kostela sv. Vavřince
okres Nový Jičín	
<i>nemovitě</i>	
o	
<i>movité</i>	
Příbor	budova sýpky čp. 764
okres Opava	
<i>nemovitě</i>	
Dolní Životice	kaple u domu čp. 103
Dolní Životice	kaple sv. Trojice
Opava	dvojdům s oplocením čp. 181, 182
Opava	Matičnický dům čp. 175, 177 a 178
<i>movité</i>	
Hradec nad Moravicí	9 předmětů
Opava	soubor předmětů náležejících k movitému vybavení kostela sv. Jana Křtitele
okres Ostrava	
<i>nemovitě</i>	
Ostrava-Svinov	soubor věcí obytné kolonie tažiren trub
Velká Polom	soubor fary čp. 66
<i>movité</i>	
Ostrava	1 předmět

Prohlášené a zrušené kulturní památky

Obec/adresa	Památka	Prohlášeno	Zrušeno	Rejstř. č.
okres Bruntál				
<i>nemovité</i>				
Krnov	historická budova požární zbrojnice čp. 61	X		ÚSKP 102263
Krnov	skříňka na barometr	X		ÚSKP 102196
Krnov	silniční most přes řeku Opavu	X		ÚSKP 102265
Roudno	areál kostela sv. Michala	X		ÚSKP 102169
Rýmařov	městský dům čp. 205	X		ÚSKP 102676
<i>movité</i>				
Tvrdkov	obraz sv. Jeronýma	X		nebylo přiděleno
Tvrdkov	obraz Klanění pastýřů	X		nebylo přiděleno
okres Frýdek-Místek				
<i>nemovité</i>				
Staré Hamry	filiální kostel sv. Jindřicha	X		ÚSKP 102118
Staré Hamry	bývalá fara čp. 157	X		ÚSKP 102567
<i>movité</i>				
Staré Hamry	soubor věcí náležejících k movitému vybavení kostela sv. Jindřicha			
	soubor 7 předmětů	X		ÚSKP 102118
	1 předmět	X		ÚSKP 102129
	1 předmět	X		ÚSKP 102130
	1 předmět	X		ÚSKP 102119
	1 předmět	X		ÚSKP 102139
	1 předmět	X		ÚSKP 102138
	1 předmět	X		ÚSKP 102131
	1 předmět	X		ÚSKP 102140
	1 předmět	X		ÚSKP 102134
	1 předmět	X		ÚSKP 102135
	1 předmět	X		ÚSKP 102120
	1 předmět	X		ÚSKP 102124
	1 předmět	X		ÚSKP 102137
	1 předmět	X		ÚSKP 102136
	1 předmět	X		ÚSKP 102133
	1 předmět	X		ÚSKP 102122
	1 předmět	X		ÚSKP 102132
	1 předmět	X		ÚSKP 102123
	1 předmět	X		ÚSKP 102121
	1 předmět	X		ÚSKP 102125
	1 předmět	X		ÚSKP 102126
	1 předmět	X		ÚSKP 102127
	1 předmět	X		ÚSKP 102128
Václavovice	1 předmět ve zvonici	X		ÚSKP 102254
okres Karviná				
<i>nemovité</i>				
Bohumín-Starý Bohumín	hřbitovní kaple všech svatých	X		ÚSKP 102282
Český Těšín	budova restaurace na Brandýse čp. 416		X	ÚSKP 33853/8-2918
Karviná-Darkov	kaple u domu čp. 637	X		ÚSKP 102141
Karviná-Fryštát	zámecká rodová hrobka Larisch-Mönnichů	X		ÚSKP 12082/8-772
Karviná-Fryštát	kaple u domu čp. 232	X		ÚSKP 102101
Karviná-Hranice	kaple sv. Jana Nepomuckého	X		ÚSKP 102097
<i>movité</i>				
Bohumín-Starý Bohumín	soubor věcí náležejících k movitému vybavení hřbitovní kaple Všechných svatých			
	1 předmět	X		ÚSKP 102282
	1 předmět	X		ÚSKP 102288
okres Nový Jičín				
<i>nemovité</i>				
Odry	Dobešov, kamenný kříž	X		ÚSKP 102266
Studénka	kostel sv. Bartoloměje	X		ÚSKP 102486
<i>movité</i>				
Studénka	soubor věcí náležejících k movitému vybavení kostela sv. Bartoloměje			
	4 předměty	X		ÚSKP 102486

Obec/adresa	Památka	Prohlášeno	Zrušeno	Rejstř. č.
	1 předmět	X		ÚSKP 102487
	1 předmět	X		ÚSKP 102492
	1 předmět	X		ÚSKP 102488
	1 předmět	X		ÚSKP 102491
	1 předmět	X		ÚSKP 102490
	1 předmět	X		ÚSKP 102489
okres Opava				
<i>nemovité</i>				
Čermná ve Slezsku	soubor věcí kostela sv. Markéty	X		ÚSKP 102201
Luděřovice	kaple u domu čp. 50	X		ÚSKP 102177
Radkov	soubor věcí fary čp. 24	X		ÚSKP 102464
Vítkov	Klokočov, kostel sv. Ondřeje	X		ÚSKP 102159
<i>movité</i>				
Čermná ve Slezsku	soubor věcí náležejících k movitému vybavení kostela sv. Markéty			
	1 předmět	X		ÚSKP 102202
	1 předmět	X		ÚSKP 102204
	1 soubor	X		ÚSKP 102203
Vítkov	Klokočov, soubor věcí náležejících k movitému vybavení kostela sv. Ondřeje			
	1 předmět	X		ÚSKP 102161
	1 soubor	X		ÚSKP 102160
	1 předmět	X		ÚSKP 102162
okres Ostrava				
<i>nemovité</i>				
Ostrava-Poruba	soubor dvou domů (čp. 683 a 684)	X		ÚSKP 102043
Ostrava-Moravská Ostrava	obchodní dům čp. 243	X		ÚSKP 102503
Ostrava-Moravská Ostrava a Vítkovice	část souboru věcí dolu hlubina a vysokých pecí a koksovny Vítkovických železáren		X	
<i>movité</i>				
Ostrava	socha sv. Františka s Assisi	X		ÚSKP 102352

Neprohlášené návrhy

Obec/adresa	Památka
okres Bruntál	
<i>nemovité</i>	
Krnov	novodobá stavba požární zbrojnice bez čp.
<i>movité</i>	
	o
okres Frýdek-Místek	
<i>nemovité</i>	
Bílá	hraniční kámen
Frýdek-Místek	sochy na rampě před bazilikou Navštívení Panny Marie
Staré Hamry	bývalá škola čp. 156
<i>movité</i>	
Staré Hamry	kostel sv. Jindřicha – 1 předmět
okres Karviná	
<i>nemovité</i>	
	o
<i>movité</i>	
Bohumín-Starý Bohumín	část souboru věcí náležejících k movitému vybavení hřbitovní kaple Všechny svatých
okres Nový Jičín	
<i>nemovité</i>	
Frenštát pod Radhoštěm	měšťanský dům čp. 25
Odry	měšťanský dům čp. 47
Odry	objekt bývalé městské šatlavy čp. 83
Štramberk	zděný dům čp. 267
<i>movité</i>	
	o

Obec/adresa	Památka
okres Opava	
<i>nemovité</i>	
Opava	komplex pivovaru měšťanské společnosti Zlatovar
Opava	městský dům čp. 156
Slavkov	restaurace "Na latarni" čp. 134
<i>movité</i>	o
okres Ostrava	
<i>nemovité</i>	
Klimkovice	pomník obětem 1. světové války
Ostrava-Moravská Ostrava	soubor věcí bývalého hotelu Palace
Ostrava-Moravská Ostrava	obytný a kancelářský dům čp. 284
Ostrava-Moravská Ostrava	městský dům čp. 96
Ostrava-Moravská Ostrava	obytný dům čp. 422
Ostrava-Polanka nad Odrou	kaple
Ostrava-Polanka nad Odrou	obecní kaple
Ostrava-Slezská Ostrava	Hrušov, soubor věcí 1. rakouské továrny na výrobu sody
Ostrava-Vítkovice	soubor věcí hřbitova
Ostrava-Vítkovice	obytný dům čp. 92, tzv. Anglická kolonie
<i>movité</i>	o

2.8 Archivní přírůstky

Nálezové zprávy odboru archeologie

Obec	Památka (objekt)	Autor průzkumu	Popis akce	Evidenční číslo
okres Bruntál				
Krnov	ul. Bruntálská – rekonstrukce plynovodu	F. Kolář	NZ	26/06
Úvalno	výstavba skladovací haly Den Braven	T. Krasnokutská	NZ	2/06
okres Frýdek-Místek				
Frýdek-Místek	obchodní centrum Kaufland	T. Ott	KZ	18/03/K
okres Karviná				
Karviná	hrobka Larisch-Mönnichů	T. Ott	KZ	51/05/K
okres Nový Jičín	o			
okres Opava				
Háj ve Slezsku	Jilešovice, extravilán – hrob ze 2. světové války	T. Ott	KZ	8/05/K
Opava	ul. Krnovská	T. Ott	KZ	1/01/K
Opava	ul. Hradecká	T. Ott	KZ	57/04/K
Opava	ul. Kasárenská a Krnovská – rekonstrukce vodovodního řadu	M. Zezula, M. Kiecoň	NZ	41/06
Opava	náměstí Osvoboditelů – rekonstrukce	F. Kolář	NZ	32/06
Opava	Nákladní ul. – obchodní a zábavní centrum PLAZA	P. Kováčik, P. Malík, M. Zezula	NZ	32/07
Opava	Drůbeží trh – rekonstrukce vnitrobloku	M. Zezula, M. Kiecoň	NZ	50/05
Opava	Malé Hoštice, ul. Svobody, Luční a Kmochova – rekonstrukce kanalizace	J. Hlas	NZ	4/06
Opava-Komárov	ul. Na konečné čp. 68 – stavba rodinného domu	T. Krasnokutská	NZ	39/05
okres Ostrava				
Klimkovice	ul. Hradilova, Lidická, náměstí	T. Ott	KZ	19/06/K
Klimkovice	ul. Hradilova, Lidická, náměstí	H. Teryngerová	NZ	19/06
Ostrava-Moravská Ostrava	Kostelní náměstí	T. Ott	KZ	2/98/K
Ostrava-Moravská Ostrava	Ostravské muzeum – 2. etapa	T. Ott	KZ	7/05/K
Ostrava-Moravská Ostrava	Masarykovo nám. – rekonstrukce	P. Malík, Z. Moravec, M. Zezula	NZ	35/07

Stavebně-historické průzkumy (případně archeologické, operativní apod.) – přírůstky

Obec	Památk (objekt)	Autor průzkumu	Popis akce	Evidenční číslo
okres Bruntál				
Krnov-Kostelec	kostel sv. Benedikta	D. Kouřilová, H. Pavelková, D. Rosypal	NZ	617/BR/282
Město Albrechtice	Linhartovy, zámek	V. Prudík	SHP	857/BR/294
okres Frýdek-Místek				
Hukvaldy	hrad	R. Rosová, L. Augustinková	SHP	857/FM/291
okres Karviná				
okres Nový Jičín				
Bílovec	špitální kaple sv. Barbory	L. Augustinková	NZ	857/NJ/288
Bravantice	starý zámek	L. Augustinková	SHP	857/NJ/308
Fulnek	tzv. Loreta	L. Augustinková, Z. Orlita	SHP	617/NJ/285
Fulnek	nádvoří bývalé Lorety	L. Augustinková, E. Grepl	NZ	857/NJ/304
Fulnek	kostel sv. Josefa u bývalého kapucínského kláštera	D. Kouřilová, L. Augustinková	NZ	857/NJ/305
Příbor	MPR	J. O. Eliáš	SHP	857/NJ/298
Příbor	rodný dům S. Freuda	L. Augustinková	SHP	857/NJ/307
Starý Jičín	hrad	L. Augustinková, R. Rosová	SHP	857/NJ/306
Šenov u Nového Jičína	kostel	L. Augustinková, D. Kouřilová	NZ	617/NJ/281
Velké Albrechtice	kostel sv. Jana Křtitele	D. Kouřilová, L. Augustinková, A. Knápek	NZ	857/NJ/296
okres Opava				
Budišov nad Budišovkou	Staré Oldřůvky, stodola u fary čp. 13	H. Pavelková	NZ	857/OP/297
Budišov nad Budišovkou	Staré Oldřůvky, fara čp. 13	H. Pavelková	NZ	857/OP/302
Opava	konkatedrála Nanebevzetí Panny Marie	D. Halátek, D. Rosypal	SHP	857/OP/286
Opava	Rybí trh č. 4, dům čp. 183	V. Krčmář, E. Krčmářová, R. Rosová	SHP	857/OP/293
Opava	konkatedrála Nanebevzetí Panny Marie – generální oprava horní části jižní věže	D. Kouřilová	NZ	857/OP/295
Opava	kostel sv. Václava – interiér hlavní lodi	D. Kouřilová	NZ	857/OP/299
Opava	kostel sv. Václava – interiér severní lodi	D. Kouřilová	NZ	857/OP/300
Opava	kostel sv. Václava – interiér jižní lodi	D. Kouřilová	SHP	857/OP/301
Radkov	kostel Narození Panny Marie	L. Augustinková, H. Pavelková	NZ	617/OP/283
Raduň	tzv. sušárna	J. Stejskal	SHP	857/OP/303
Stěbořice	zámek	R. Rosová, L. Augustinková	SHP	857/OP/287
Vítkov	kino Panorama	D. Halátek, H. Pavelková	NZ	617/OP/284
okres Ostrava				
Ostrava-Slezská Ostrava	Kunčice, zámek	R. Rosová, L. Augustinková	SHP	857/OS/292

Restaurátorské zprávy – přírůstky

Obec	Památk	Restaurátor	Evidenční číslo
okres Bruntál			
Bruntál	Muzeum v Bruntále – čalouněná pohovka BR-1548	L. Urbánek	R-D 736
Bruntál	Muzeum v Bruntále – dřevěná pohovka s koženou poduškou BR-1516	L. Urbánek	R-D 735
Bruntál	společenský dům	T. Skalík	R-D 755
Světlá Hora	kostel sv. Barbory a Kateřiny – Jan Michael Mather – Sv. Barbora	R. Hamšíková	R-D 739
okres Frýdek-Místek			
Brušperk	socha sv. Floriána	J. Gajda	R-D 743
Bruzovice	kostel sv. Stanislava – schodiště	J. Gajda	R-D 754
Frýdek-Místek	pomník Bedřicha Smetany ve Smetanových sadech		R-D 727
Frýdek-Místek	pomník M. Tyrše ve Smetanových sadech		R-D 728
Frýdek-Místek	kostel Panny Marie – křesťanský skříň	P. Bittner	R-D 733
Frýdek-Místek	sousoší Kalvárie u kostela sv. Jana a Pavla	J. Gajda	R-D 752
Frýdek-Místek	pomník obětem 1. světové války Pohřeb v Karpatech		R-D 729
Paskov	kostel sv. Vavřince – vitrážová okna	K. Toušková	R-D 723
Paskov	kostel sv. Vavřince – restaurování vitrážových oken	K. Toušková	R-D 746

Obec	Památky	Restaurátor	Evidenční číslo
okres Karviná			
Český Těšín	sv. Jan Nepomucký	I. Kalina	R-D 732
Český Těšín	sv. Jan Nepomucký	I. Kalina	R-D 734
Havířov	kino Radost – nástěnná malba oslavující založení města Havířova	Z. Lebedová	R-D 749
okres Nový Jičín			
Bernartice nad Odrou	Panna Maria Immaculata	J. Gajda	R-D 725
Nový Jičín	kostel Nejsvětější Trojice – portál	B. Valchářová	R-D 720
Nový Jičín	busta G. F. Mendla z pomníku G. F. Mendla	J. Gajda	R-D 750
Nový Jičín-Žilina	filiální kostel sv. Mikuláše – čtyři vitrážová okna	K. Toušková	R-D 721
Odry	socha sv. Floriána před farním úřadem	J. Kašpar	R-D 717
Příbor	bývalá piaristická kolej a gymnázium – restaurátorský průzkum barevných a omítkových vrstev	P. Stirber	R-D 747
okres Opava			
Čermná ve Slezsku	socha sv. Jana Nepomuckého	P. Gläser, T. Skalík	R-D 740
Dolní Životice	kostel Božího Spasitele – dřevěné prvky fasády kostela a nástěnné malby	J. Kořenek, M. Marschal, M. Hubeňák	R-D 738
Hněvošice	kostel sv. Petra a Pavla – obraz Klanění tří králů	B. Valchářová	R-D 714
Hněvošice	kostel sv. Petra a Pavla – hlavní oltář s obrazem Panny Marie	P. Bittner	R-D 715
Hradec nad Moravicí	zámek – sekretář komodový, žaluziový, tzv. Beethovenův	J. Jakubek	R-D 737
Hradec nad Moravicí	zámek – obraz „Krajina s jezerem“	R. Balcarová	R-D 745
Melč	kostel sv. Antonína Paduánského – vstupní portál	M. Müllerová	R-D 724
Mokré Lazce	kamenný barokní kříž	P. Gläser, T. Skalík	R-D 731
Opava	věž Hláška – ochoz	L. Werkmann	R-D 719
Opava	věž Hláška – ochoz	L. Werkmann, S. Jemelková	R-D 741
Opava	kostel sv. Václava – loretánský reliéf	P. Žiaková, T. Skalík	R-D 730
Opava	výpravní budova železniční stanice Opava-východ – nástěnné a nástropní malby ve vestibulu	R. Svobodová, I. Štenclová, I. Sámel	R-D 748
Radkov	kostel Narození Panny Marie	R. Balcarová	R-D 726
Slavkov	kostel sv. Anny – kamenné renesanční náhrobky	J. Gajda	R-D 744
Štítina	kaple sv. Máří Magdaleny – malířská výzdoba	Z. Lebedová	R-D 751
okres Ostrava			
Klímkovice	socha sv. Jana Nepomuckého u kostela Nejsvětější Trojice	J. Gajda	R-D 716
Klímkovice	kostel Nejsvětější Trojice – dřevěný polychromovaný strop	J. Ronovský	R-D 718
Ostrava-Moravská Ostrava	kamenný mariánský sloup na Masarykově náměstí	J. Gajda	R-D 753
Ostrava-Přívoz	kostel Neposkvrněného početí Panny Marie – kamenné prvky bočních fasád a závěru kostela	L. Werkmann	R-D 742

Fotoarchív v roce 2007 narostl o přibližně 6 709 snímků v digitální podobě a o 2 134 snímků na kinofilmu. Bylo provedeno 30 videozáznamů v rámci ISO. V archivu plánů bylo v roce 2007 zkatologizováno 5 636 položek, digitalizace soupisu provedena u 5 276 položek.

2.9 Mobiliární přírůstky

Sbírka průmyslového dědictví Dolu Michal v Ostravě byla doplněna zakoupením 11 předmětů nebo souborů (např. kolekce důlních map, obraz akademického malíře V. Wünsche). Mobiliární fondy zámku v Raduni byly rozšířeny o 137 předmětů nebo souborů (zejména porcelán, sklo, nábytek, historické textilie), mobiliární fondy zámku v Hradci nad Moravicí doplněny 1 předmětem (pianino zn. Förster).

2.10 Poskytování informací dle zákona 106/1999 Sb., o svobodném přístupu k informacím

Národní památkový ústav, územní odborné pracoviště v Ostravě jako povinný subjekt podle zákona č. 106/1999 Sb., o svobodném

přístupu k informacím byl v roce 2007 povinen poskytovat informace, vztahující se k jeho působnosti podle ustanovení tohoto zákona.

Žádost o poskytnutí informací mohl žadatel podat ústně nebo písemně v sídle Národního památkového ústavu, územního odborného pracoviště v Ostravě, Korejská 12, 702 00 Ostrava – Přívoz, faxem na číslo 595 133 900 nebo elektronickou poštou na adrese ostrava@ostrava.npu.cz.

V roce 2007 nebyla podána žádná žádost o informace.

Informace týkající se založení NPÚ, podmínek a principů, za nichž provozuje svou činnost (Statut NPÚ, Sdělení MK ČR ze dne 2. 1. 2003 o vzniku NPÚ), popis jeho organizační struktury, přehled nejdůležitějších právních předpisů a norem, podle nichž NPÚ jedná včetně jejich aktuálního znění, výroční zprávy za předcházející kalendářní roky a další důležité informace týkající se činnosti NPÚ ÚOP v Ostravě, jsou zveřejněny na internetových stránkách www.npu.cz.

3. Správa památkových objektů

Národní kulturní památka státní zámek Hradec nad Moravicí

Návštěvnost v roce 2007

Měsíc	Dospělí		Ostatní dle jednotlivých kategorií				Rok 2007		
	2. okruh	1. okruh	Sleva 1. okruh	Sleva 2. okruh	Výstavy Bílá věž	Cizinci dospělí/ děti/ cizinci s texty*	Zdarma	Celkem	Denní průměr
Leden-Březen	78	-	8	-	-	-	-	86	-
Duben	1 649	-	1 032	-	-	0/0/17	173	2 871	287
Květen	604	936	1 116	730	10	34/8/25	279	3 742	170
Červen	783	844	2 159	1 037	22	25/17/47	273	5 207	200
Červenec	1 685	1 838	1 187	1 012	35	16/0/46	462	6 281	242
Srpen	1 764	1 684	1 266	856	11	6/1/33	422	6 043	216
Září	666	801	632	610	-	65/40/41	222	3 077	118
Říjen	366	176	188	65	-	6/0/21	77	899	112
Prosinec	879	-	831	-	-	0/0/23	167	1 900	95
Celkem	8 474	6 279	8 419	4 310	78	152/66/253	2 075	30 106	170

* cizinci, kteří k výkladu v češtině měli k dispozici překlad textů do světového jazyka

Nejvýznamnější kulturní akce

Sezona byla zahájena 1. dubna. Na Velikonoce byl zámek otevřen veřejnosti, interiéry byly slavnostně vyzdobeny. V rámci oslav Mezinárodního dne památek a historických sídel bylo vstupné pro děti, studenty a seniory zdarma. V dubnu na zámku proběhlo muzikálové představení Romeo a Julie (účinkovali členové Těšínského divadla). V květnu a červnu probíhala již tradiční mezinárodní interpretační soutěž Beethovenův Hradec. U příležitosti oslav Dnů evropského dědictví proběhly dne 15. září procházky zámeckým parkem s odborným výkladem a ukázkou plánové a fotografické dokumentace. V průběhu roku se konaly další akce pro veřejnost – vystoupení šermířů, noční jarmark, divadelní představení na nádvoří, představení loutkového divadla, koncerty vážné hudby, vánoční koncert. Na Vánoce byl zámek slavnost-

ně vyzdoben dobovými vánočními dekoracemi a probíhala výstava betlémů. Celoročně probíhala prezentace ve sdělovacích prostředcích.

Stavební a jiné práce na obnově a údržbě nemovitostí areálu

Klíčovou byla oprava nádvoří Bílého zámku včetně realizace hlavního průjezdu, osazení původních vrat, položení špalíkové dlažby v průjezdu, probourání původních otvorů s cílem otevřít nádvoří veřejnosti v květnu 2008. Další akcí bylo zahájení restaurování v interiérech místností č. 109 a 110, jedná o prostory, které by měly být zpřístupněny veřejnosti. V zámeckém parku proběhla realizace nových výsadeb a byla prováděna běžná údržba okrasných dřevin, zámeckých nádvoří a teras.

Státní zámek Raduň

Návštěvnost v roce 2007

Měsíc	Plné vstupné zámek/oranžerie	Zlevněné vstupné zámek/oranžerie	Mimořádné vstupné včetně cizojazyčného výkladu a rodinného vstupného zámek/oranžerie	Zdarma děti do 6 let zámek/oranžerie	Celkem zámek/oranžerie
Leden	-	-	-	-	-
Únor	-	-	-	-	-
Březen	-	-	-	-	-
Duben	817/0	370/0	232/0	149/0	1 568/0
Květen	805/431	917/571	106/0	83/95	1 911/1 105
Červen	805/393	1 752/362	270/0	146/80	2 973/835
Červenec	1 313/793	1 026/625	400/0	204/330	2 943/1 748
Srpen	1 181/774	814/409	446/0	542/564	2 983/1 747
Září	712/352	753/310	128/0	69/127	1 662/789
Říjen	271/57	281/42	32/0	317/17	901/116
Listopad	-	-	-	-	-
Prosinec	449/0	536/0	686/0	205/0	1 876/0
Celkem	6 353/2 808	6 449/2 319	2 300/0	1 715/1 213	16 817/6 340

Nejvýznamnější kulturní akce

Sezona byla zahájena 1. dubna. O Velikonocích probíhaly mimořádné prohlídky interiérů ve slavnostní úpravě s jarními květinovými dekoracemi a zvykoslovnými doplňky. U příležitosti oslav Mezinárodního dne památek a historických sídel bylo vstupné pro děti, studenty a seniory zdarma. V červnu se konalo Hudební odpoledne, na kterém vystoupil Pěvecký sbor Křížkovský. V srpnu proběhla akce s názvem *Zámecký čaj o páté* – vystoupení sólistky Slezského divadla v Opavě Olgy Procházkové a komorního orchestru Dolce Vita Kobeřice, byly slavnostně otevřeny nově instalované prostory jižního přízemí zámku. V oranžerii probíhala výstava obrazů Zdeňka Beneše *Ateliér snů a skutečností*. U příležitosti oslav Dnů evropského dědictví proběhly dne 16. září komentované prohlídky veřejnosti zatím nepřístupné zámecké sýpky. Byla prezentována připravovaná památková obnova objektu. V říjnu byl pro veřejnost připraven Zámecký halloween, mimořádné podvečerní prohlídky zámku s tematickou výzdobou a programem. Na Vánoce byl zámek slavnostně vyzdoben dobovými vánočními dekoracemi.

Stavební a jiné práce na obnově a údržbě nemovitostí areálu

Proběhla památková obnova dvouramenného kamenného schodiště u dolní galerie s výstupem na horní terasu hradební zdi, stavební opravy a úpravy prostor 1. NP jižního křídla v souvislosti s dislokací mobiliáře a přípravou prodloužení prohlídkové trasy. Byla opravena barokní mramorová obrubeň kašny v okrasné zahradě oranžerie. Byly prováděny běžné údržby objektů zámku, sýpky, oranžerie, okrasných dřevin a parku.

Národní kulturní památka Důl Michal

Návštěvnost v roce 2007

Měsíc	Plné vstupné	Zlevněné vstupné	Poloviční vstupné	Zdarma	Celkem
Leden	3	-	7	18	28
Únor	8	-	26	39	73
Březen	10	-	9	80	99
Duben	112	-	157	229	498
Květen	133	5	300	248	686
Červen	86	18	317	146	567
Červenec	205	33	238	202	678
Srpen	212	1	250	98	561
Září	244	-	172	445	861
Říjen	88	135	171	12	406
Listopad	53	-	100	-	153
Prosinec	8	-	12	73	93
Celkem	1 162	192	1 759	1 590	4 703

Kulturní akce

V roce 2007 proběhlo v areálu Dolu Michal 14 kulturně-společenských akcí. Jednalo se o výstavy a hudební představení. Výběr z nejvýznamnějších akcí:

- přednáška *Studium historických postupů přípravy vápenných malt a jejich využitelnost v péči o stavební památky* Ing. Dagmar Michoinové z NPÚ ÚP (13. března).
- výstava Fajnsammer autorů Denisy Fialové a Jiřího Kuděly (duben a květen).
- výstava *Ostrava v tisku* prezentovala perokresby dělníků a horníků zveřejňované v dobovém tisku, zápůjčka grafik z Umělecko-průmyslového muzea v Praze (duben a květen).
- koncert hardcorové hudby ve spolupráci s občanským sdružením Černobílý svět (20. dubna).
- výstava *Dřevěné kostely* – zápůjčka projektů studentů prof. Heleny Zemánkové (květen a červen).
- výstava umělecké skupiny Marná snaha laxního Slávka (květen a červen).

- výstava *Jedna prázdná, druhá vyspaná* prezentovala malby Dana Bednáře a Aleše Hudečka (červen a červenec).
- výstava *Šumná a bezbranná 2003–2007* návštěvníkům představila velkoformátové panoramatické černobílé fotografie z kalendářů Šumná a bezbranná z posledních několika let (červenec až září). Proběhly dvě komentované prohlídky pro veřejnost, dne 7. září byl průvodcem Radovan Lipus a 10. září David Vávra.
- výstava *Mechelen* autorů Filipa Černého, Zbyňka Sedleckého a Roberta Šalady (červenec a srpen).
- výstava *Velká arkána demoverze 0.7* autora Václava Skácela (červenec a srpen).
- představení *Industrial opera* – ve spolupráci s občanským sdružením Za starou Ostravu (22. září).
- výstava prací studentů z ateliéru urbanismu arch. Petra Hurníka z Fakulty architektury VUT v Brně (září).

U příležitosti Mezinárodního dne památek a historických sídel bylo dne 14. dubna vstupné sníženo na polovinu a návštěvníci mohli na prohlídku cestovat historickým trolejbusem (dle zvláštního jízdního řádu, připraveno ve spolupráci s Dopravním podnikem Ostrava, a. s., a Kroužkem přátel MHD v Ostravě). Dne 15. září proběhly oslavy Dnů evropského kulturního dědictví, opět jezdily historické trolejbusy a návštěvníci měli možnost zhlédnout probíhající výstavy.

Stavební a jiné práce na obnově a údržbě nemovitostí areálu

Byly ukončeny práce na obnově z prostředků PZAD, na rok 2007 byl přiznán finanční příspěvek ve výši 700 tisíc Kč, který byl investován do sanace přístavku jámové budovy, kotelny a spojovacích mostů. V celém areálu byly prováděny pravidelné opravy střech, svodů, úpravy zeleně a likvidace náletových dřevin. V objektu vrátnice bylo ukončeno vytápění tuhými palivy a provedena plynofikace. Byla realizována výměna krovu a střešní krytiny na druhé části střechy budovy materiálně-technického zabezpečení. Byl zpracován prováděcí projekt budovy třídního uhlí a obnovy vstupní budovy. Byl ukončen restaurátorský průzkum a záměr omítkových vrstev v místnostech řetězkových šaten, koupelen a cechovny.

4. Ostatní činnosti

4.1 Publikační činnost pracovníků

ČEPLÁ, Andrea: Dílo stavitelů Franze Böhma a Klementa Hladische v souvislosti se stavbou farního kostela v Dětmovicích, in: *Sborník Národního památkového ústavu v Ostravě 2007*, Ostrava 2007, s. 49–57.

HÁJEK, Václav: K historii stavební firmy Adolf Rieger v Horním Benešově, in: *Sborník Národního památkového ústavu v Ostravě 2007*, Ostrava 2007, s. 127–140.

HLAS, Jindřich: Opava (k. ú. Malé Hoštice, okr. Opava). *Přehled výzkumů*, roč. 48, s. 350.

HLAS, Jindřich: Kravaře (k. ú. Kravaře ve Slezsku, okr. Opava). *Přehled výzkumů*, roč. 48, s. 378.

HLAS, Jindřich: Malé Hoštice (k. ú. Malé Hoštice, okr. Opava). *Přehled výzkumů*, roč. 48, s. 380.

GORYCZKOVÁ, Naděžda: Výzkumný úkol NPÚ „Odborné poznání, vědecké hodnocení, soupis a dokumentace architektonického kulturního dědictví 19. a 20. století“ (Zpráva o plnění v letech 2005–2006), in: *Sborník Národního památkového ústavu v Ostravě 2007*, Ostrava 2007, s. 166–171.

KIECOŇ, Marek – ZEŽULA, Michal: Opava (k. ú. Opava-Město, okr. Opava). *Přehled výzkumů*, roč. 48, s. 494.

KIECOŇ, Marek – ZEŽULA, Michal: Opava (k. ú. Opava-Předměstí, okr. Opava). *Přehled výzkumů*, roč. 48, s. 497.

KIECOŇ, Marek – ZEŽULA, Michal: Ostrava (k. ú. Moravská Ostrava, okr. Ostrava). *Přehled výzkumů*, roč. 48, s. 499–500.

KOLÁŘ, František: Opava (k. ú. Opava-Město, okr. Opava). *Přehled výzkumů*, roč. 48, s. 497.

KOLÁŘ, František: Ostrava (k. ú. Moravská Ostrava, okr. Ostrava). *Přehled výzkumů*, roč. 48, s. 499.

KOLÁŘ, František: Radkov (k. ú. Radkov u Vítkova, okr. Opava). *Přehled výzkumů*, roč. 48, s. 512.

KOLÁŘOVÁ, Eva: Paměť obrazů – Hradecký zámek v díle malíře Jana Kesselhaima, in: *Sborník Národního památkového ústavu v Ostravě 2007*, Ostrava 2007, s. 148–160.

KOUDELOVÁ, Jana: Osobnost Johna Rusčina – cesta k moderní památkové péči. *Zprávy památkové péče*, 2007, roč. 67, č. 1, s. 59–64.

KOUDELOVÁ, Jana – ŠIMČÍK, Antonín – HLOŽEK, Martin: Stavebně-historický průzkum měšťanského domu čp. 44 v Příboře ve světle hmotných pramenů, in: *Sborník Národního památkového ústavu v Ostravě 2007*, Ostrava 2007, s. 85–99, 184.

KOUDELOVÁ, Jana – ŠIMČÍK, Antonín: Netoxické ošetření dřevěnic. *Revue časopisu Střeby, fasády, izolace*, 2007, roč. 5, s. 58–60.

KOUŘILOVÁ, Dana: Dům v Hluboké ulici čp. 59 ve Frýdku (Zpráva o nálezových situacích), in: *Sborník Národního památkového ústavu v Ostravě 2007*, Ostrava 2007, s. 100–110, 182–183.

KRASNOKUTSKÁ, Tereza: Neplachovice (okr. Opava). *Přehled výzkumů*, roč. 48, s. 367.

KRASNOKUTSKÁ, Tereza: Opava (k. ú. Jaktař, okr. Opava). *Přehled výzkumů*, roč. 48, s. 367.

KRASNOKUTSKÁ, Tereza: Úvalno (okr. Bruntál). *Přehled výzkumů*, roč. 48, s. 370.

KRASNOKUTSKÁ, Tereza: Opava (k. ú. Jaktař, okr. Opava). *Přehled výzkumů*, roč. 48, s. 380.

KRASNOKUTSKÁ, Tereza: Komárov (okr. Opava). *Přehled výzkumů*, roč. 48, s. 390.

KRASNOKUTSKÁ, Tereza: Komárov (okr. Opava). *Přehled výzkumů*, roč. 48, s. 397.

KRASNOKUTSKÁ, Tereza: Oldřšov (okr. Opava). *Přehled výzkumů*, roč. 48, s. 398.

KRASNOKUTSKÁ, Tereza – ZEŽULA, Michal: Oldřšov (okr. Opava). *Přehled výzkumů*, roč. 48, s. 488.

MALÍK, Pavel: Opava (k. ú. Opava-Předměstí, okr. Opava). *Přehled výzkumů*, roč. 48, s. 399.

MALÍK, Pavel: Opava (k. ú. Opava-Předměstí, okr. Opava). *Přehled výzkumů*, roč. 48, s. 496.

MALÍK, Pavel – MORAVEC, Zbyněk – ZEŽULA, Michal: Ostrava (k. ú. Moravská Ostrava, okr. Ostrava). *Přehled výzkumů*, roč. 48, s. 501–502.

MATĚJ, Miloš: Autentická expozice dolu Michal/Petr Cingr v Ostravě-Michálkovicích. *Zprávy památkové péče*, 2007, roč. 67, č. 6, s. 454–455.

MATĚJ, Miloš: Historische Elektro-Fördermaschinen in der Tschechischen Republik. *Industrie-kultur*, 2007, č. 4, s. 14.

MATĚJ, Miloš – KUČOVÁ, Věra: *Industriální soubory v Ostravě vybrané k nominaci na zápis do Seznamu světového dědictví UNESCO*. Ostrava 2007.

MATĚJ, Miloš – KUČOVÁ, Věra: *Industrial Complexes in Ostrava to be nominated for inscription on the UNESCO World Heritage List*. Ostrava 2007.

MATĚJ, Miloš – KLÁT, Jaroslav: *Národní kulturní památka Důl Michal/Petr Cingr v Ostravě*. Ostrava 2007.

MATĚJ, Miloš – KLÁT, Jaroslav: *National cultural heritage site Michal/Petr Cingr coal mine*, Ostrava. Ostrava 2007.

ROSOVÁ, Romana: Kostel v Horním městě, in: *Sborník Národního památkového ústavu v Ostravě 2007*, Ostrava 2007, s. 17–28, 177.

ROSOVÁ, Romana: Jak nevyhořel hrad Hukvaldy, in: *Sborník Národního památkového ústavu v Ostravě 2007*, Ostrava 2007, s. 161–162.

RYŠKOVÁ, Michaela: Peschlova kloboučnická továrna v Šenově (Konec jedné nechtěné památky), in: *Sborník Národního památkového ústavu v Ostravě 2007*, Ostrava 2007, s. 163–165.

STANIEKOVÁ, Andrea: Historický vývoj tzv. záměčku a Českého domu ve Vítkovicích, in: *Sborník Národního památkového ústavu v Ostravě 2007*, Ostrava 2007, s. 111–126.

STANIEKOVÁ, Andrea: Zapomenuté památky na Bohumínsku, in: *Sborník Národního památkového ústavu v Ostravě 2007*, Ostrava 2007, s. 141–147.

TERYNGEROVÁ, Hana: Klimkovice (okr. Nový Jičín). *Přehled výzkumů*, roč. 48, s. 475.

ZEŽULA, Michal – KIECOŇ, Marek – KOLÁŘ, František: *Archeologické doklady k vývoji půdorysu, uliční sítě a parcelace středověké Opavy*, in: *Forum urbes medii aevi IV*, Brno 2007, s. 118–143.

4.2 Pedagogická a přednášková činnost

GORYCZKOVÁ, Naděžda: Filozofická fakulta OU. Dějiny umění, památková péče a technické památky. Předmět: Vývoj historických konstrukcí. Vývoj architektury 20. století.

HÁJEK, Václav: Reklama jako součást kultury veřejného prostoru města Opavy. Konference Památky ve Slezsku, Opava 17. 5. 2007.

HÁJEK, Václav: Budova Masarykovy státní vyšší hospodářské školy v Opavě k osmdesátému výročí jejího otevření. Konference k dějinám Opavy, Opava 15. 10. 2007.

HALÁTEK, Dalibor: Vývoj veřejného osvětlení v Opavě. Konference Památky ve Slezsku, Opava 17. 5. 2007.

HALAMÍČKOVÁ, Alena: Dokumentace parků a zahrad NPÚ v Ostravě a v Lednici. Zahradnická fakulta, Mendlova zemědělská a lesnická univerzita.

HALAMÍČKOVÁ, Alena: Zahradnická fakulta, Mendlova zemědělská a lesnická univerzita, konzultace bakalářských a magisterských diplomových prací studentů.

HLAS, Jindřich: Výzkum polokulturního sídliště v Malých Hošticích (okr. Opava). Pohřebiště kultury lidu popelnicových polí v Kravařích (okr. Opava). Příspěvky na konferenci Záchraně archeologické výzkumy na Moravě a ve Slezsku v roce 2006, Brno 25.–26. 4. 2007.

KIECŇ, Marek, KOLÁŘ, František, ZEŽULA, Michal: Archeologické výzkumy v Opavě v roce 2006. Příspěvek na konferenci Záchraně archeologické výzkumy na Moravě a ve Slezsku v roce 2006, Brno 25.–26. 4. 2007.

KIECŇ, Marek, MALÍK, Pavel, ZEŽULA, Michal: Archeologické výzkumy v Ostravě v roce 2006. Příspěvek na konferenci Záchraně archeologické výzkumy na Moravě a ve Slezsku v roce 2006, Brno 25.–26. 4. 2007.

KIECŇ, Marek, MALÍK, Pavel, ZEŽULA, Michal: Archeologický výzkum Masarykova náměstí v Ostravě (souhrnná informace o výsledcích terénních výzkumů realizovaných v letech 2002–2006). Přednáška na semináři k výstavě Tvář středověké Ostravy, Ostravské muzeum 15. 11. 2007.

KOLÁŘ, František: Archeologický výzkum Ostravského muzea v roce 2004 (I. etapa). Přednáška na semináři k výstavě Tvář středověké Ostravy, Ostravské muzeum 15. 11. 2007.

KOUDELOVÁ, Jana: Filozoficko-přírodovědecká fakulta SUO, Ústav historických věd. Předmět: Základy muzejní konzervace.

KOUŘILOVÁ, Dana: Sýpka v Raduni. Přednáška o výsledcích průzkumu objektu, provedeného v rámci výzkumného úkolu MK ČR k operativnímu zpracování stavebně-historických a umělecko-historických průzkumů prováděných při obnově kulturních památek. Realizováno v rámci akcí ke Dni památek a historických sídel, areál státního zámku v Raduni 16. 9. 2007.

KRASNOKUTSKÁ, Tereza: Sídliště ze starší doby římské v Oldřišově (okr. Opava). Příspěvek na konferenci Záchraně archeologické výzkumy na Moravě a ve Slezsku v roce 2006, Brno 25.–26. 4. 2007.

KRASNOKUTSKÁ, Tereza, ZEŽULA, Michal: Středověké a novověké nálezy z Oldřišova (okr. Opava). Příspěvek na konferenci Záchraně archeologické výzkumy na Moravě a ve Slezsku v roce 2006, Brno 25.–26. 4. 2007.

KRASNOKUTSKÁ, Tereza: Archeologický výzkum Ostravského muzea v roce 2005 (II. etapa). Přednáška na semináři k výstavě Tvář středověké Ostravy, Ostravské muzeum 15. 11. 2007.

KYNCLOVÁ, Jana: Filozofická fakulta OU, konzultace bakalářských a magisterských prací studentů.

MATĚJ, Miloš: Filozofická fakulta OU, Dějiny umění, památková péče a technické památky. Předmět: Zobrazovací metody, památková péče a ochrana technických památek.

MATĚJ, Miloš: Severní dráha Ferdinandova. III. mezinárodní konferencija o industrijskoj baštini, Chorvatsko, Rijeka 12.–13. října 2007.

MATĚJ, Miloš: Konverze dolu Hlubina, koksovy a vysokých pecí Vítkovických železáren. III. mezinárodní kongres Big stuff, Německo, Bochum září 2007.

MEZEROVÁ, Ľubica: Mobilní fond zámku Bruntál. Bruntál 25. 5. 2007.

MEZEROVÁ, Ľubica: Konzultace závěrečných prací studentů OU, SUO, VŠB-TU, Vysoké školy ekonomické v Praze. Vyhodnocení odborných posudků závěrečných prací studentů Vysoké školy ekonomické v Praze a VŠB-TU.

ROSOVÁ, Romana: Bývalý mariánský ústav v Opavě. Historický klub v Opavě 6. 12. 2007.

RYŠKOVÁ, Michaela: Filozofická fakulta OU, konzultace bakalářských a magisterských prací studentů.

STRAKOŠ, Martin: Filozofická fakulta OU, Katedra české literatury, literární vědy a dějin umění. Předmět: Dějiny urbanismu a urbanizace.

TELAŘÍK, Libor: Filozofická fakulta OU, konzultace bakalářských a magisterských prací studentů.

TERYNGEROVÁ, Hana: Filozoficko-přírodovědecká fakulta SUO, Ústav historických věd. Předměty: Vybraná témata z archeologie, Úvod do dějin pravěku.

ZEŽULA, Michal: Archeologie středověké Ostravy – dosavadní výsledky a perspektivy. Přednáška na semináři k výstavě Tvář středověké Ostravy, Ostravské muzeum 15. 11. 2007.

ZEŽULA, Michal: Záchraný výzkum a jeho vymahatelnost. Přednáška na semináři Archeologické výzkumy a mechanismy, které je mají umožnit, Brno 18. 12. 2007.

4.3 Účast v komisích, společnostech, odborných radách

DUDEK, Jiří:

Člen Komise regenerace MPZ Bílovec,

člen Komise regenerace MPZ Odry,

člen Komise člen regenerace MPZ Fulnek.

HÁJEK, Václav:

Člen Komise regenerace MPZ Rýmařov.

HALAMÍČKOVÁ, Alena:

Členka Rady specialistů pro historické parky a zahrady,

členka Hodnotící komise pro Zámecký park v Šenově.

HALAMÍČKOVÁ, Věra:

Členka Komise regenerace MPR Příbor,

členka Komise regenerace MPR Štrambersk.

HALÁTEK, Dalibor:

Člen pracovního týmu pro Program restaurování movitých kulturních památek Ministerstva kultury ČR.

GORYCZKOVÁ, Naděжда:

Členka Památkové rady NPÚ ÚOP v Olomouci,

členka Komise Archivu města Ostravy.

KIECŇ, Marek:

Člen Regionální archeologické komise.

MATĚJ, Miloš:

Člen Komise pro posuzování plnění institucionálních výzkumů při NPÚ,

člen redakční rady Zpráv památkové péče.

MEZEROVÁ, Ľubica:

Členka Koordináční komise NPÚ pro cestovní ruch,

členka Komise regenerace MPZ Bruntál.

STRAKOŠ, Martin:

Člen Muzejní a letopisecké komise Magistrátu města Ostravy,

člen výboru Umělecko-historická společnost v českých zemích.

4.4 Odborné vzdělávání pracovníků

Probíhalo celoročně účastí na seminářích, konferencích, přednáškách, publikováním odborných textů, členstvím v odborných komisích. Uvedeno v jiných kapitolách.

5. Rozbor hospodaření

5.1 Hospodářský výsledek a rozpočet

Hospodaření roku 2007 skončilo **kladným hospodářským výsledkem po zdanění ve výši 946 728,75 Kč**. Z toho hospodářský výsledek po zdanění:

Hlavní činnost ve výši 938 205,22 Kč, kde významný podíl na zisku měly výnosy z tržeb z prodeje služeb, a to zvláště z nájemného.

Jiná činnost ve výši 8 523,53 Kč. Jiná činnost je provozována na základě živnostenského listu na „Maloobchod se smíšeným zbožím se širokým sortimentem zboží“ pro prodejní stánky Státních zámků Hradec nad Moravicí a Raduň, spočívá pouze v nákupu a prodeji drobného zboží.

Přehled čerpání rozpočtu v tis. Kč

Ukazatel	Schválený rozpočet	Upravený rozpočet	Skutečnost z výkazu zisku a ztrát
Výnosy celkem	53 587	63 593	69 829
v tom: - tržby	8 195	9 829	15 541
- jiné výnosy	50	50	186
- příspěvek a dotace od zřizovatele	45 342	53 714	53 714
<i>v tom: provoz</i>	<i>45 342</i>	<i>47 742</i>	<i>47 742</i>
<i>v tom: účelové prostředky</i>	<i>0</i>	<i>5 972</i>	<i>5 972</i>
- zúčtování fondů	0	0	388
Náklady celkem	53 427	63 433	68 559
v tom: - materiál	3 100	3 746	3 823
- energie	3 000	3 150	2 584
- opravy a udržování	6 241	7 081	12 051
- ostatní služby	9 370	12 231	12 058
- osobní náklady (platy, OON, pojištění, soc. náklady)	26 247	31 313	32 506
- daně a poplatky	94	94	67
- odpisy DHM, DNM	4 400	4 602	4 283
- ostatní náklady	975	1 216	1 187
Hospodářský výsledek před zdaněním	160	160	1 270
Daň z příjmu vč. dodatečných odvodů	160	160	332
Hospodářský výsledek po zdanění	0	0	938

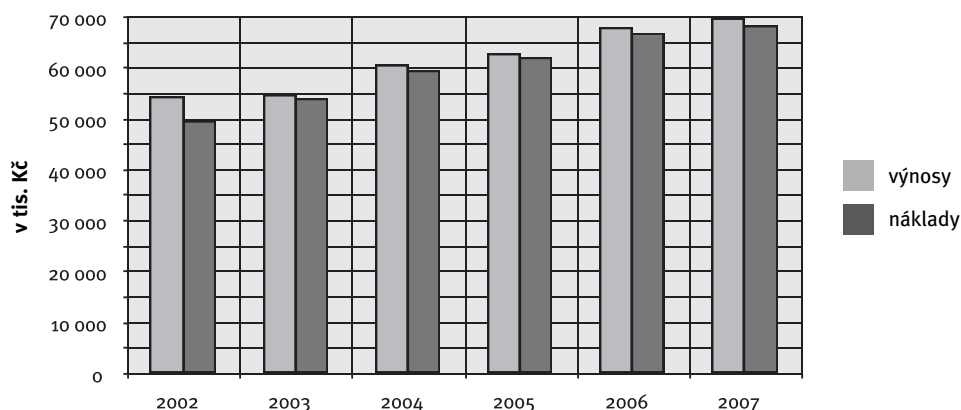
Průběh úprav rozpočtu a skutečná plnění závazných ukazatelů

V průběhu roku 2007 byly k základnímu schválenému rozpočtu provedeny úpravy příspěvku na provoz (§ 33.21) a poskytnuty prostředky z níže uvedených programů.

Závazné ukazatele	Rozpočet po změnách v tis. Kč	Skutečnost v Kč	Nevyužito, vráceno v Kč
Příspěvek na provoz (§ 33.11, § 33.21)	47 742	47 742 000,00	
z toho: platy	19 001	19 389 200,00*	
OON	1 758	1 758 002,00	
reidentifikace nemovitých kulturních památek	300	300 000,00	
* Překročeno ve výši 388 200 Kč – kryto z fondu odměn			
Výzkum a vývoj – institucionální (§ 33.80)	4 969	4 968 630	370,00
neinvestice	4 877	4 877 000,00	0,00
z toho: platy	1 947	1 947 000,00	0,00
OON	450	450 000,00	0,00
investice	92	91 630,00	370,00
Výzkum a vývoj – účelové prostředky (§ 33.80)	100	100 000	0,00
Obnova identifikace nemovitého památkového fondu			
neinvestice – na OON	100	100 000,00	0,00
Program restaurování MKP (§ 33.22)	31	31 000,00	0,00
2 obrazy – Karla Aloise 2. knížete Lichnovského a Zimní krajina (z mobiliáře SZ Hradec nad Moravicí)			
Program záchrany architektonického dědictví (§ 33.22)	700	700 000,00	0,00
Obnova spojovacích mostů a přístavků jámové budovy a objektu kotelný na Dole Michal			
Program podpory záchranných archeologických výzkumů (§33.29)			
neinvestice	169	169 000,00	0,00
z toho OON	30	30 000,00	0,00
Program ISO – jednotný systém evidence (§ 33.29)			
neinvestice	95	94 502,40	497,60
Program ISO zabezpečení objektů (§ 33.29)			
investice celkem	1 250	1 243 991,38	6 008,62
NKP Důl Michal v Ostravě – Michálkovicích	400	400 000,00	0,00
státní zámek Hradec nad Moravicí	400	400 000,00	0,00
státní zámek Raduň	450	443 991,38	6 008,62
Příspěvky a dotace od zřizovatele celkem	55 056	55 049 123,78	6 876,22
neinvestice	53 714	53 713 502,40	497,60
investice	1 342	1 335 621,38	6 378,62

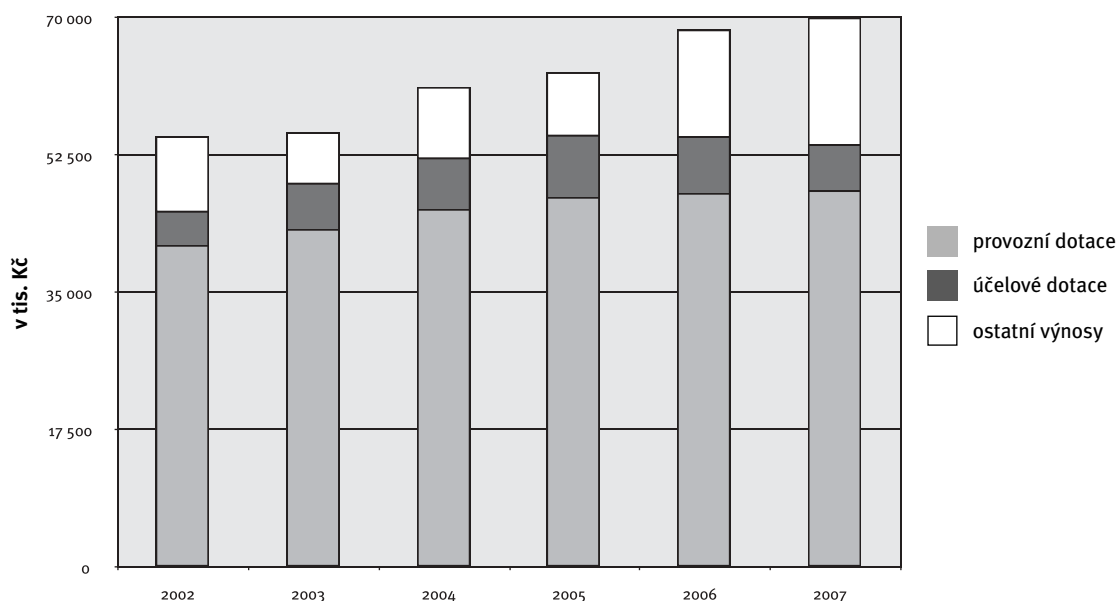
Vývoj nákladů a výnosů v letech	2002	2003	2004	2005	2006	2007
výnosy	54 708	55 099	60 976	62 944	68 293	69 847
náklady	49 916	54 334	59 609	62 132	67 171	68 566
HV před zdaněním	4 792	765	1 367	812	1 122	1 281
Daň z příjmů vč. dodatečných odvodů	87	143	356	135	305	334
Hospodářský výsledek po zdanění	4 705	622	1 011	677	817	947

Vývoj nákladů a výnosů v letech 2002–2007



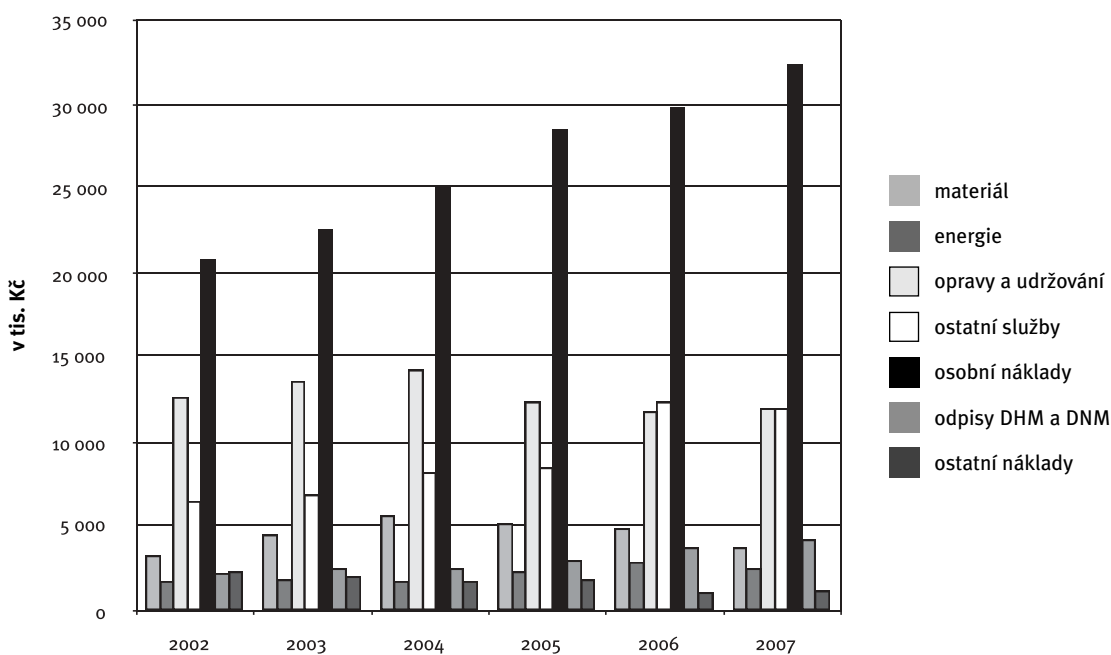
Vývoj výnosů v letech	2002	2003	2004	2005	2006	2007
provozní dotace	40 809	42 780	45 360	46 957	47 347	47 742
účelové dotace	4 395	5 886	6 583	8 065	7 319	5 972
ostatní výnosy	9 504	6 433	9 033	7 922	13 627	16 133
<i>Celkem</i>	<i>54 708</i>	<i>55 099</i>	<i>60 976</i>	<i>62 944</i>	<i>68 293</i>	<i>69 847</i>

Vývoj výnosů v letech 2002–2007



Vývoj náklady v letech	2002	2003	2004	2005	2006	2007
materiál	3 320	4 569	5 709	5 223	4 983	3 823
energie	1 800	1 888	1 785	2 358	2 930	2 584
opravy a udržování	12 759	13 662	14 304	12 440	11 888	12 051
ostatní služby	6 559	6 894	8 258	8 505	12 480	12 058
osobní náklady	20 857	22 700	25 207	28 645	29 954	32 506
odpisy DHM a DNM	2 245	2 538	2 549	3 041	3 805	4 283
ostatní náklady	2 376	2 083	1 797	1 920	1 131	1 261
<i>Celkem</i>	<i>49 916</i>	<i>54 334</i>	<i>59 609</i>	<i>62 132</i>	<i>67 171</i>	<i>68 566</i>

Vybrané náklady v letech 2002–2007



5.2 Rozbor čerpání mzdových prostředků

Limit rozpočtu přepočteného počtu zaměstnanců činil 93 pracovníků, skutečnost roku 2007 je 96. Došlo k překročení o tři přepočtené počty zaměstnanců, z toho dva přepočtené úvazky z důvodu navýšení externích pracovníků v souvislosti s institucionálním výzkumem a vývojem v roce 2007.

Prostředky na platy zaměstnanců upraveného limitu rozpočtu činily 20 948 tis. Kč, skutečnost roku 2007 je 21 336,2 tis. Kč. Překročení ve výši 388,2 tis. Kč bylo kryto z fondu odměn vyplacených za zlepšený hospodářský výsledek roku 2006. Z fondu odměn byla dále převedena částka 5,6 tis. Kč na ústřední pracoviště.

Prostředky na ostatní osobní náklady ve výši 2 248 tis. Kč upraveného limitu rozpočtu byly zcela vyčerpány.

5.3 Údaje o majetku, s nímž je pracoviště příslušné hospodařit

Rozvaha k 31. 12. 2007 (výťah z platného výkazu) v tis. Kč

Aktiva	k 1. 1. 2007	k 31. 12. 2007
Stálá aktiva	56 707	54 479
v tom – dlouhodobý majetek	286 875	289 354
– oprávkky k DM	-230 168	-234 875
Oběžná aktiva	14 908	19 052
v tom – zásoby	867	842
– pohledávky	3 584	3 090
– finanční majetek	10 426	15 092
– přechodné účty aktivní	31	28
Aktiva celkem	71 615	73 531
Pasiva		
Vlastní zdroje	61 965	63 949
v tom – majetkové fondy	56 684	54 501
– fond odměn	396	615
– fond kulturních a soc. potřeb	251	347
– rezervní fond	191	191
– fond reprodukce majetku	3 626	7 348
– hospodářský výsledek	817	947
Cizí zdroje	9 650	9 582
v tom – závazky obchodní	4 140	3 872
– závazky k zaměstnancům	2 299	2 417
– závazky ze soc. zab. a zdrav. poj.	1 324	1 447
– daňové závazky	828	604
– závazky vůči st. rozpočtu	0	0
– přechodné účty pasivní	1 059	1 242
Pasiva celkem	71 615	73 531

5.4 Uskutečněné a projekčně připravené stavební akce

Uskutečněné stavební akce na památkových objektech

NKP Důl Michal

obnova spojovacích mostů a přístavků jámové budovy a kotelny (z PZAD 700 tis. Kč)	2 202 618
oprava střechy objektu skladu MTZ	427 775
doměření a prováděcí projekt třídiřny	300 000
oprava střechy objektu třídiřna	199 869
výměna okna	48 366
oprava a montáž plynového kotle, UT	42 078
zasklení střeš. světlíků, oprava plechové krytiny	39 387
další drobné opravy střech a komínu objektů strojovny a administrativní budovy	34 792
zabezpečení ocelové bárky	17 897
průzkum a labor. analýza omítek admin.budova	21 516
projekt obnova vstupní budovy včetně nádvoří	361 760
realizace CCTV v objektu NKP Důl Michal – I. etapa (z toho ISO – zabezpečení objektů 400 tis. Kč)	405 498
CELKEM	4 101 556

SZ Raduň

přístavba vnějšího schodiště k tzv. dolní galerii v nádvoří (vč. TP)	742 877
obnova oken a vstup. dveří zimní zahrady (vč. TD)	122 119
restaurátorský průzkum	19 873
ostatní drobná oprava a údržba	88 991
modernizace a rozšíření stávajícího systému EZS a CCTV	443 991
CELKEM	1 417 851

SZ Hradec nad Moravicí

PD „Bílý zámek“ – vých. křídlo – obnova interiérů m. č. 108, 109, 110, 112	69 020
restaurování obrazů (část z PRMKP)	39 795
oprava nádvoří Bílého zámku vč. souv. nákladů TD apod.	5 697 190
restaurátorské práce Bílý zámek m. č. 110, 109	201 250
Bílá věž – oprava střechy, přesklení	54 923
Červený zámek – oprava střechy, zasklení a ost. drobná údržba	182 669
Bílý zámek – ostatní oprava a údržba	106 120
EZS, EPS, CCTV Bílá věž – I. etapa (z toho ISO – zabezpečení objektů 400 tis. Kč)	406 882
CELKEM	6 757 850

5.5 Využití programů MK ČR určených na podporu kulturního dědictví

Havarijní program

Obec	Objekt (uložení)	Vlastník	Výše příspěvku MK v tis. Kč
okres Bruntál			
Dvorce	kostel sv. Jiljí	c	140
Holčovice	bývalý zájezdní hostinec čp. 5	fo	300
Horní Město	kostel sv. Máří Magdaleny	c	400
Hynčice	kostel sv. Mikuláše	c	100
Karlovice	dům čp. 280	fo	100
Liptaň	Bučávka, kaple Panny Marie	o	136
Roudno	statek čp. 58	fo	140
Široká Niva	kostel sv. Martina	c	100
Úvalno	kostel Nejsvětější Trojice	c	140
Slezské Rudoltice-Pelhřimovy	kostel sv. Jiří	os	300
Václavov u Bruntálu	kostel Neposkvrněného početí Panny Marie	c	100
Vysoká	kostel sv. Urbana	c	140
okres Frýdek-Místek			
Staré Hamry	kostel sv. Jindřicha	c	100
Vyšní Lhoty	kostel sv. Antotnína Paduánského na Prašivé	c	140
okres Karviná			
Havířov-Bludovice	evangelický kostel	c	100
Chotěbuz	brána se sochami sv. Jana Nepomuckého a sv. Antonína	fo	170
Karviná	důl Barbora	po	200
Rychvald	zámek	po	200
okres Nový Jičín			
Bartošovice	kostel sv. Ondřeje, Petra a Pavla	c	140
Bartošovice	areál vodního mlýna čp. 208	fo	100
Mankovice	kostel Navštívení Panny Marie	c	100
okres Opava			
Hněvošice	kostel sv. Petra a Pavla	c	140
Příšť	kostel sv. Vavřince	c	70
Raduň	kostel Nejsvětější Trojice	c	100
okres Ostrava			
Ostrava-Petřkovice	Hornické muzeum	po	70
Ostrava-Vítkovice	Areál dolu Hlubina	po	230
Celkem			3 956

Program péče o VPR a VPZ

Obec	Objekt (uložení)	Projekt	Vlastník	Výše příspěvku MK v tis. Kč
okres Bruntál				
Heřmanovice	chalupa čp. 203	celková obnova	fo	190
Malá Morávka	chalupa čp. 87	obnova střešní krytiny	fo	302
okres Frýdek-Místek				
okres Karviná				
okres Nový Jičín				
okres Opava				
Štáblovice	Lipina, chalupa čp. 16	obnova střešní krytiny	fo	120
okres Ostrava				
Celkem				612

Program záchrany architektonického dědictví

Obec	Objekt (uložení)	Projekt	Vlastník	Výše příspěvku MK v tis. Kč
okres Bruntál				
Krnov	kostel Nanebevzetí Panny Marie	presbytář – restaurování nástěnných maleb a zlacených hlavic pilastrů		900
Třemešná	kostel sv. Šebestiána	statika, obnova krovu a střechy		600
okres Frýdek-Místek				
okres Karviná				
Karviná	kostel Povýšení sv. Kříže	obnova krovu a střechy věže a lodi kostela		450
okres Nový Jičín				
Odry	vodní mlýn Wesselsky	obnova vodního náhonu – 2. etapa		400
okres Opava				
Opava	kostel Nanebevzetí Panny Marie	statika, obnova krovů, střech, sanace zdiva		950
okres Ostrava				
Ostrava	NKP Důl Michal	postupná obnova kotelny	ČR	700
Ostrava	areál Dolu Hlubina	staré koupelny – obnova stropu, vnějšího pláště vč. výplní otvorů	ČR	3 200
Ostrava	areál Dolu Hlubina	rozvodna – obnova stropů, podlah, schodišť, výplní otvorů, interiérů	ČR	400
Ostrava	areál Dolu Hlubina	kompresorovna – obnova interiérů, fasád vč. výplní otvorů, odvodnění	ČR	1 000
Celkem				8 600

Program regenerace MPR a MPZ

Obec	Objekt (uložení)	Projekt	Výše příspěvku MK v tis. Kč
okres Bruntál			
Bruntál MPZ	dům čp. 25	obnova oken – I. etapa	120
Bruntál MPZ	dům čp. 62	obnova fasády včetně klempířských konstrukcí	80
Rýmařov MPZ			0
okres Frýdek-Místek			
Brušperk MPZ	socha sv. Jana Nepomuckého	restaurování	183
Brušperk MPZ	městský dům čp. 15	oprava střechy včetně klempířských konstrukcí	17
Frýdek-Místek MPZ	dům čp. 1238	obnova čelní fasády včetně výměny oken	30
Frýdek-Místek MPZ	dům čp. 1235	obnova zadní fasády, statické zajištění trhlín, výměna oken	35
Frýdek-Místek MPZ	dům čp. 1	sanace vlhkostí a oprava interiéru – I. etapa	35
Frýdek-Místek MPZ	základní škola na ul. P. Bezručů čp. 454	obnova štukové výzdoby a výmalby vstupní haly	85
Frýdek-Místek MPZ	dům čp. 59	statické zajištění kleneb a oprava trámového stropu	15
Frýdek-Místek MPZ	měšťanský dům čp. 36	celková obnova fasády do ulice J. V. Sládka	135
Frýdek-Místek MPZ	socha sv. Františka z Assisi	restaurování – I. etapa	65
okres Karviná			
Karviná			0
okres Nový Jičín			
Bílovec MPZ	kostel sv. Mikuláše	oprava krovů, střech a říms jižní strany kostela, včetně přístavků a kaplí	1 225
Frenštát pod Radhoštěm MPZ	radnice čp. 1	výměna oken a další související práce	610

Obec	Objekt (uložení)	Projekt	Výše příspěvku MK v tis. Kč
Fulnek MPZ	kaple sv. Josefa v areálu augustiniánského kláštera	celková obnova fasády včetně kamenických prací a klempířských konstrukcí	456,245
Fulnek MPZ	areál vily čp. 179	oprava soklu a okapového chodníku	68,755
Nový Jičín MPR	areál vily čp. 1151	obnova hospodářského objektu (nyní dílna s garáží) – statické zajištění, odvodnění	200
Nový Jičín MPR	dům čp. 804	oprava a nátěr fasády	630
Odry MPZ	dům čp. 8	obnova fasády včetně truhlářských konstrukcí	80
Odry MPZ	dům čp. 20	obnova střechy a fasády	60
Odry MPZ	dům čp. 26	obnova střechy, krovu a fasády včetně truhlářských konstrukcí a klempířských konstrukcí	180
Odry MPZ	hradební zeď	celková obnova – I. etapa	80
Příbor MPR	piaristická kolej čp. 50	statické zajištění a oprava krovu a stropu západní a jižní části	1 420
Příbor MPR	kostel Narození Panny Marie	obnova fasády, restaurování kamenných prvků	245
Štramberk MPR	dům čp. 335	obnova střechy, impregnační nátěr dřevěných konstrukcí	13
Štramberk MPR	dům čp. 207	obnova střechy, impregnační nátěr dřevěných konstrukcí, nátěr oken	30
Štramberk MPR	dům čp. 302	oprava stěchy a klempířských prvků	
143 Štramberk MPR	hrad Trúba	impregnační nátěr dřevěných konstrukcí věže a Jaroňkovy útulny	
14 okres Opava			
Budišov nad Budišovkou MPZ	fara čp. 1	obnova fasády včetně restaurování kamenných prvků a odvodnění objektu	300
Budišov nad Budišovkou MPZ	Muzeum břidlice čp. 230	obnova fasády včetně truhlářských konstrukcí a ošetření kamenných prvků	100
Hlučín MPZ	areál zámku	restaurování dvou kamenných pilířů ve II. NP zámku	19
Hradec nad Moravicí MPZ	sousoší sv. Jana Nepomuckého s dvojicí puttů, sv. Floriána a sv. Šebestiána	restaurování soch dvou puttů, sv. Floriána a sv. Šebestiána	300
Opava MPZ	kostel sv. Ducha	restaurování čtyř soch andělů z průčelí kostela	145
okres Ostrava			
Ostrava-Moravská Ostrava MPZ	dům čp. 1085	obnova fasády včetně soklu a vstupních dveří, výměna oken uliční fasády	100
Ostrava-Moravská Ostrava MPZ	dům čp. 1364 na ul. Čs. legií 20	obnova uliční fasády a obnova střechy a krovu	100
Ostrava-Poruba MPZ			0
Ostrava-Přívoz MPZ	kostel Neposkvrněného početí Panny Marie	dokončení obnovy východní fasády a obnova části severní fasády	200
Ostrava-Vítkovice MPZ			0
Celkem			7 519

Program restaurování movitých kulturních památek

Obec	Objekt (uložení)	Projekt	Vlastník	Výše příspěvku MK v tis. Kč
okres Bruntál				
Andělská Hora	kaple sv. Anny	obrazy Vjezd do Jeruzaléma a Kristus v krajině	o	150
Andělská Hora	kaple sv. Anny	sochy archanděla Rafaela a Gabriela	o	90
Bruntál	zámek	15 erbů velmistřů Řádu německých rytířů	k	160
okres Frýdek-Místek				
Frýdek-Místek	kostel Navštívení Panny Marie	portrét generálního vikáře	c	40
Frýdek-Místek	kostel Všech svatých	oltářní obraz z bočního oltáře sv. Barbory	c	180
okres Karviná				
okres Nový Jičín				
okres Opava				
Bolatice	kostel sv. Stanislava	soubor čtrnácti obrazů křížové cesty	c	130
Hněvošice	kostel sv. Petra a Pavla	hlavní oltář	c	100
Hradec nad Moravicí	zámek	obraz Zimní krajina	ČR	46
Hradec nad Moravicí	zámek	portrét Karla Aloise Lichnovského	ČR	24
Kyjovice	zámecká kaple	oltářní obraz sv. Jana Nepomuckého a plastiky andělů	k	80
okres Ostrava				
Celkem				1 000

Program podpory ZAV

Obec	Objekt (uložení)	Vlastník	Výše příspěvku MK v tis. Kč
okres Bruntál			
okres Frýdek-Místek			
okres Karviná			
okres Nový Jičín			
okres Opava			
Oldřišov	rodinný domek na parcele č. 291/17	fo	35
Opava-Jaktař	rodinný domek na parcele č. 192/2	fo	35
Velké Heraltice	oprava zahradní besídky u čp. 199	fo	35
okres Ostrava			
Celkem			105



NÁRODNÍ PAMÁTKOVÝ ÚSTAV
ÚZEMNÍ ODBORNÉ PRACOVÍŠTĚ
V OSTRAVĚ

ZPRÁVA O ČINNOSTI ZA ROK 2007

Národní památkový ústav

územní odborné pracoviště v Ostravě

Korejská 12, 702 00 Ostrava

Odpovědný redaktor: Ing. arch. Naďa Goryczková

Uspořádala: Mgr. Jana Šedivá

Redakce tisku: Mgr. Jana Šedivá

Foto: Gabriela Čočková

Grafická úprava a sazba: Akcent, s. r. o., Holečkova 31, 150 00 Praha 5

Tisk: Apolys, s. r. o., Kolbenova 38, 190 00 Praha 9

Vydal: Národní památkový ústav, Valdštejnské nám. 3, 118 01 Praha 1

Praha 2008

Neprodejně