



ÚZEMNÍ ODBORNÉ PRACOVISŤE  
V OLOMOUCI



ZPRÁVA O ČINNOSTI ZA ROK 2006

# NÁRODNÍ PAMÁTKOVÝ ÚSTAV

územní odborné pracoviště  
v Olomouci

ZPRÁVA O ČINNOSTI ZA ROK 2006

**978-80-87104-00-2 NPÚ ÚOP v Olomouci**

978-80-86234-93-9 NPÚ

978-80-86234-94-6 NPÚ ÚP

978-80-86234-95-3 NPÚ ÚOP v Brně

978-80-86234-96-0 NPÚ ÚOP v Českých Budějovicích

978-80-86234-97-7 NPÚ ÚOP v hlavním městě Praze

978-80-86234-98-4 NPÚ ÚOP v Kroměříži

978-80-86234-99-1 NPÚ ÚOP v Liberci

978-80-87104-01-9 NPÚ ÚOP v Ostravě

978-80-87104-02-6 NPÚ ÚOP v Pardubicích

978-80-87104-03-3 NPÚ ÚOP v Plzni a NPÚ ÚOP v Lokti

978-80-87104-04-0 NPÚ ÚOP středních Čech v Praze

978-80-87104-05-7 NPÚ ÚOP v Ústí nad Labem

<b>ZKRATKY</b>	4
<b>ÚVOD</b>	5
<b>1. ORGANIZACE A ŘÍZENÍ</b>	6
1.1 Profesní životopis ředitele	6
1.2 Profesní životopis odborného náměstka	6
1.3 Profesní životopis ekonomické náměstkyně	6
1.4 Organizační struktura	6
1.5 Abecední seznam pracovníků ke dni 31. 12. 2006	7
1.6 Poradní orgány	9
<b>2. ODBORNÉ ČINNOSTI</b>	10
2.1 Přehled činnosti jednotlivých úseků a oddělení	10
2.2 Věda a výzkum	15
2.3 Mezinárodní spolupráce	18
2.4 Publikační činnost pracoviště	18
2.5 Prezentační činnost, interiérové instalace, výstavy, konference	18
2.6 Prohlašování nemovitých a movitých kulturních památek	18
2.7 Archivní přírůstky	19
2.8 Mobiliární přírůstky	19
2.9 Poskytování informací dle zákona č. 106/99 Sb., o svobodném přístupu k informacím	19
<b>3. SPRÁVA PAMÁTKOVÝCH OBJEKTŮ</b>	20
<b>4. OSTATNÍ ČINNOSTI</b>	23
4.1 Publikační činnost pracovníků	23
4.2 Přednášková činnost	23
4.3 Celoživotní vzdělávání pracovníků	23
<b>5. ROZBOR HOSPODAŘENÍ</b>	24
5.1 Hospodaření a hospodářský výsledek	24
5.2 Uskutečněné a projekčně připravené stavební akce	26
5.3 Využití programů MK ČR určených na podporu kulturního dědictví	31

---

# ZKRATKY

A	odbor archeologie
AÚ	Archeologický ústav
AV	Akademie věd
DHM	dlouhodobý hmotný majetek
DDHM	drobný dlouhodobý majetek
DNM	dlouhodobý nehmotný majetek
DDNM	drobný dlouhodobý nehmotný majetek
EDI	odbor evidence, dokumentace a informatiky
EZS	elektronický zabezpečovací systém
FRM	fond rozvoje majetku
HAZ	státní hrady a zámky
HP	havarijní program, opravy střech
ISO	integrovaný systém ochrany movitého kulturního dědictví
KP	kulturní památka
KPÚ	krajinné památkové území
MD	mateřská dovolená
MF	mobiliární fondy
MK ČR	Ministerstvo kultury České republiky
MPR	městská památková rezervace
MPZ	městská památková zóna
N	nepamátka
NKP	národní kulturní památka
NPÚ ÚOP	Národní památkový ústav, územní odborné pracoviště
NZ	nálezové zprávy
OON	ostatní osobní náklady
OP	ochranné pásmo
OPD	operativní průzkumy a dokumentace
P	památka
PD	projektová dokumentace
PPP	útvár průzkumů, prezentace a propagace
SHP	stavebně historický průzkum
SH	státní hrad
SR	státní rozpočet
SZ	státní zámek
ÚSNKP	Ústřední seznam národních kulturních památek
VPR	vesnická památková rezervace
VPZ	vesnická památková zóna
ZAV	záchranné archeologické výzkumy

# ÚVOD

Čtvrtý rok existence Národního památkového ústavu, který vznikl v důsledku reformy veřejné správy splnutím dosavadních odborných organizací státní památkové péče, přinesl pro NPÚ v důsledku personálních změn na generálním ředitelství poněkud nestandardní řízení celé organizace. Tento značně chaotický posun se výrazněji neodrazil uvnitř chodu územního odborného pracoviště NPÚ v Olomouci, které si podrželo své dosavadní řídicí pracovníky včetně územního ředitele a jeho dvou náměstků a nadále plynule či kontinuálně zajišťovalo a koordinovalo odborné činnosti v oboru státní památkové péče na území Olomouckého kraje se zřejmým důrazem na další prohlubování větší otevřenosti a transparentnosti svého působení vůči vlastníkům památek, kulturní veřejnosti i nejrůznějším spolupracujícím institucím a samosprávným orgánům. Stabilizovaná personální situace se pozitivně projevila jak v kvalitě a množství plněných odborných úkolů, tak v mezilidských vztazích na pracovišti. Mezi důležité úkoly, na něž jsme se v roce 2006 zaměřili, patřila prezentace a propagace instalovaných objektů v naší správě, což se projevilo hned začátkem roku při naší lednové účasti na 15. mezinárodním veletrhu turistických možností v regionech Regiontour, který se tradičně konal na brněnském výstavišti společně s veletrhem cestovního ruchu GO. Na tuto akci navázal o dva měsíce později veletrh památkové péče Renova, který probíhal od 16. do 18. března na výstavišti Flora Olomouc. Expozice, kterou jsme připravili, byla zaměřena, stejně jako celý letošní ročník veletrhu, na historické varhany a jejich památkovou obnovu. Též problematice byl věnován i odborný seminář, který NPÚ uspořádal v první den veletrhu. Veletrh Renova je jedinou akcí svého druhu v ČR zaměřenou na obnovu historických sídel a památkovou péči, tj. ochranu, konzervaci, obnovu, restaurování a rekonstrukci památek. Již několik let se územní odborné pracoviště NPÚ v Olomouci organizačně i odborně podílí na přípravě a realizaci této potřebné a veřejností oceňované události.

Návštěvnícká sezona proběhla na hradech a zámcích ve správě našeho pracoviště opět za zvýšeného zájmu kulturní veřejnosti, doplněná o celou řadu hodnotných kulturních akcí a nenarušily ji ani pokračující stavební práce v rámci Programu na záchranu architektonického dědictví. Pokračovala tak rekonstrukce kočárovny na zámku ve Velkých Losínách (náklady činily 1,26 milionu Kč), oprava západní bašty (700 tisíc Kč) a parkánových hradeb (420 tisíc Kč) hradu Bouzova, druhá etapa obnovy části

severního parkánu hradu ve Šternberku (800 tisíc Kč), pokračování obnovy fasády zámku Jánský Vrch (1,295 milionu Kč) či zahájená dostavba Kameníčkova gruntu v Expozici lidové architektury v Příkazích.

K úspěšným akcím roku 2006 olomouckého pracoviště NPÚ patřilo bezesporu dokončení významného archeologického průzkumu předcházejícího vybudování a otevření Arcidiecézního muzea v Olomouci, jehož vystavenou součástí jsou také archeologické nálezy vykopané při průzkumu Svatováclavského návrší. Více než polovina exponátů zapůjčených muzeu pochází právě z tohoto rozsáhlého a náročného archeologického výzkumu, který zde probíhal od roku 1999 až do roku 2006. Výsledky výzkumu se budou vyhodnocovat až do roku 2009, ale už nyní potvrzují, že raně středověké sídlo Přemyslovců mělo již dávno předtím velký strategický význam a bylo od mladší doby kamenné nepřetržitě osídleno.

Jiným vyvrcholením významné záchranné akce pracoviště se stalo přemístění a restaurování barokního sousoší Klanění sv. Tří králů. Nová etapa péče o Klanění sv. Tří králů začala už v roce 2002 jeho odkoupením za symbolickou cenu od města Olomouce. Začátkem roku 2006 zahájil akademický sochař René Tikal restaurování a stavební firma TsaB Olomouc vybudovala podle návrhu ateliéru A2 stříšku, pod kterou byly sochy na nádvoří Petrášova paláce trvale umístěny a zpřístupněny tak po letech veřejnosti.

Mezinárodní kontakty územního odborného pracoviště v Olomouci obohatilo vystavení tří obrazů z lichtenštejnských sbírek z hradu Šternberka. Pořadatelé výstavy „Krása a Šílenství. Filip I. Sličný, král kastilský a poslední vévoda burgundský“, která probíhala od 21. září do konce roku ve španělském Burgosu (přenesena později do belgických Brugg), projevíli zájem o dva obrazy neznámých španělských a belgických autorů Zvěstování a Útěk do Egypta a organizátoři výstavy v italské Mantově, pořádané v rámci oslav pětistého výročí úmrtí Andrea Mantegni, zase požádali o zapůjčení olejomalby Krista nesoucího kříž, připisované malíři Girolamu Bonsignorimu.

V úvodních řádcích ročenky nelze přirozeně plně postihnout celou škálu bohaté odborné, výstavní, dokumentační, vzdělávací a publikační činnosti našeho pracoviště. Podrobnější přehled výsledků naší práce za rok 2006 přináší následující stránky, doplněné tradičně o statistické údaje.

*Pavel Konečný,  
ředitel*

# 1. ORGANIZACE A ŘÍZENÍ

## 1.1 Profesní životopis ředitele

**Mgr. Pavel Konečný**

ředitel územního odborného pracoviště NPÚ v Olomouci

Narozen 1949.

Po maturitě na SVVŠ studoval na UP v Olomouci. Nejdříve ukončil tři semestry oboru historie – čeština na pedagogické fakultě a potom přešel na filozofickou fakultu, kde začal studovat obor čeština – uměnověda, který ukončil pod názvem výchova a vzdělávání dospělých v roce 1974. V období 1975 až 1991 působil jako vedoucí a dramaturg olomouckého Divadla hudby. V roce 1991 nastoupil do zaměstnání v Památkovém ústavu v Olomouci do funkce vedoucího oddělení evidence, dokumentace a informatiky, kde se odborně věnoval zpracování a vydávání seznamů nemovitých kulturních památek a zajišťoval soustavnou dokumentaci církevního mobiliáře v rámci integrovaného systému ochrany movitého kulturního dědictví. Od roku 2003 vykonával funkci vedoucího úseku památkové péče, odborného náměstka územního odborného pracoviště Národního památkového ústavu v Olomouci. 1. ledna 2005 se stal ředitelem územního odborného pracoviště Národního památkového ústavu v Olomouci.



## 1.2 Profesní životopis odborného náměstka

**Mgr. František Chupík**

Narozen 1974.

*Studium:*

1989–1993 Purkyňovo gymnázium Strážnice

1993–1998 Univerzita Palackého, Filozofická fakulta, katedra dějin umění, obor teorie a dějiny výtvarného umění

2000–dosud Univerzita Palackého, Filozofická fakulta, katedra dějin umění, distanční postgraduální studium

*Praxe:*

1998–dosud – Státní památkový ústav v Olomouci (od 1. 1. 2003 Národní památkový ústav, územní odborné pracoviště v Olomouci) na pozicích:

- 1998–2003 specialista pro restaurování a ve funkcích:

- 1999–2003 – vedoucí oddělení specialistů

- 2003–2006 – vedoucí (útvary) úseku provozu instalovaných objektů a expozic (provozní náměstek)

- 2006–dosud – náměstek pro výkon památkové péče (územní konzervátor)

V průběhu praxe se specializoval na restaurování, poté na racionalizaci správy instalovaných objektů (dále jen HaZ)



a výkonu vlastnických práv k mobiliářům na instalovaných objektech (žádosti o správní rozhodnutí, poptávková řízení na restaurátorské práce, komplexní zpracování žádostí a čerpání prostředků z Programu restaurování MK ČR, údržba mobiliářů, zavedení systému ukládání dokumentace a odpovědnosti za zpracování revizních zpráv pro objekty apod.) včetně zpracování a kontroly smluvní agendy v plné šíři (smlouvy o dílo, výpůjčky, spolupráce, apod.). V minulých letech inicioval fundus pro postupný přenos pravomocí na vedoucí správ HaZ v rámci ÚOP, dále podnítil zvýšený tok finančních prostředků na restaurování mobiliářů hradů a zámků ve správě ÚOP se zaměřením na unikátní mobiliář SZ Velké Losiny. V letech 2005 a 2006 komplexně zajistil konzervační restaurování a nové osazení kamenné barokního sousoší na nádvoří budovy ÚOP.

V oblasti řízení výkonu památkové péče se zaměřuje na řešení stížností, sporných či složitých kauz, precizaci podnětů pro přezkumná řízení včetně aplikace jejich výsledků zpět do praxe vyjadřování. Dále komplexně řídil aplikaci spisového a skartačního řádu na ÚOP. Nadále spolupracuje při správě HaZ, a to souborným zajišťováním příspěvků Programu restaurování MK ČR pro mobiliáře objektů ve správě ÚOP v Olomouci.

V průběhu let byl členem různých komisí a porad, zúčastnil se množství odborných seminářů, přednášek či workshopů. Publikační činnost je uvedena ve výročních zprávách (ročenkách Státního památkového ústavu v Olomouci).

## 1.3 Profesní životopis provozně ekonomické náměstkyně

**Ing. Marcela Tomášková**

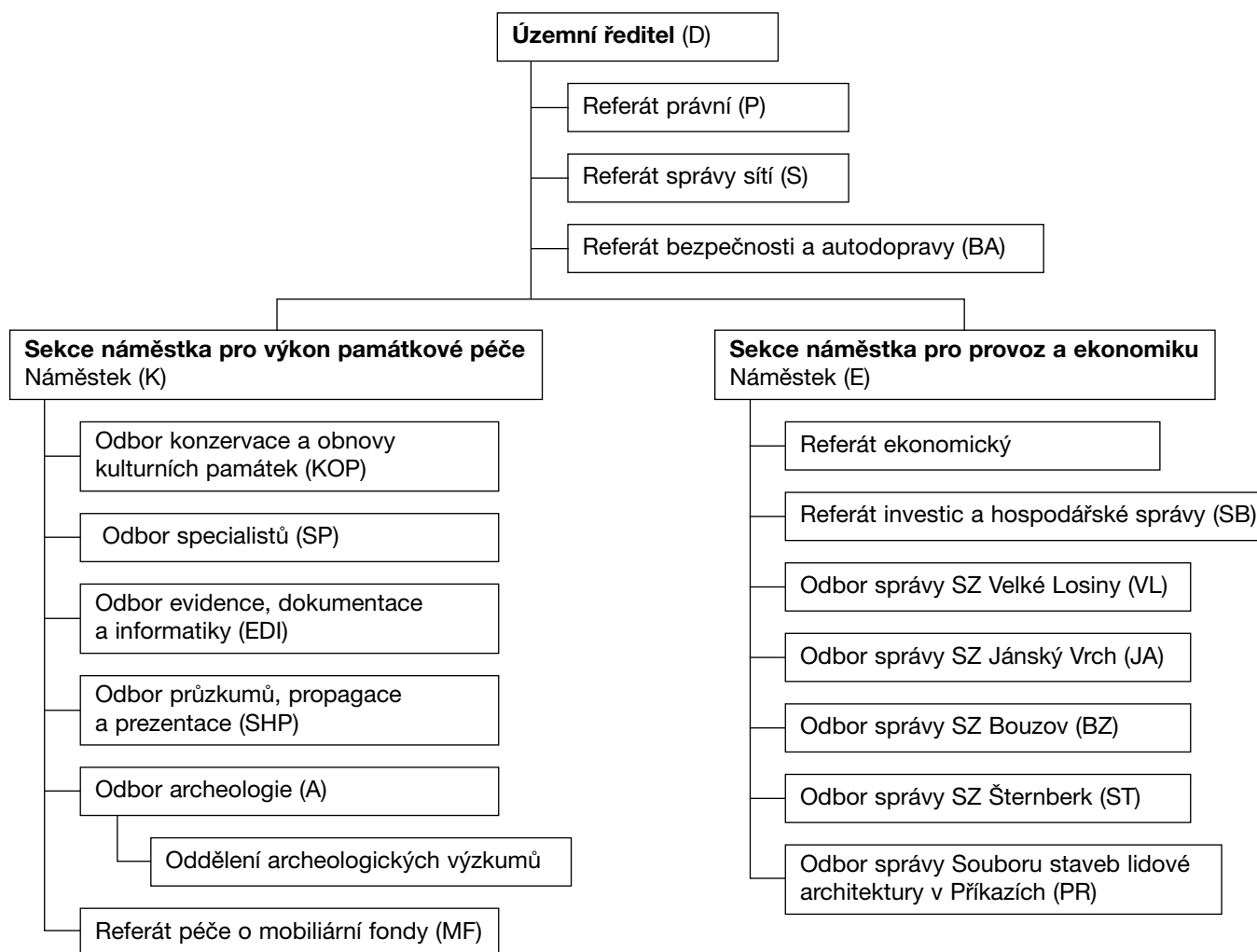
ukončila v roce 1982 studium na Vysoké škole báňské v Ostravě, Ekonomické fakultě.

Po studiu nastoupila do Státní banky československé v Olomouci, kde pracovala do roku 1987. V roce 1988 nastoupila do Psychiatrické léčebny ve Šternberku na pozici hlavního ekonoma a zde pracovala do poloviny roku 1993. Od roku 1993 do 2002 byla zaměstnána v Komerční bance, a. s., ve funkci úvěrového analytika v Obchodním centru KB. Od roku 2003 pracuje v Národním památkovém ústavu, územním odborném pracovišti v Olomouci.



## 1.4 Organizační struktura

Organizační schéma viz str. 7.



## 1.5 Abecední seznam pracovníků ke dni 31. 12. 2006

1. Belaníková Kateřina, účetní, E
2. Belšík Ondřej, Mgr., KOP
3. Bláhová Zdenka, PhDr., vedoucí KOP
4. Blažková Irena, Ing., EDI,
5. Bradová Jana, uklízečka, SZ Jánský Vrch
6. Březina Josef, Ing., památkář, KOP
7. Buršík Dalibor, Ing., dokumentátor, EDI
8. Daniel Lukáš, průvodce-údržbář, SZ Jánský Vrch
9. Danielová Kateřina, kastelánka, SZ Jánský Vrch
10. Davidová Kamila, Bc., SP
11. Dehnerová Hana, Mgr., archeoložka, A
12. Divišová Lenka, zahradnice, SZ Velké Losiny
13. Drábková Lucie, Bc., EDI
14. Faltýnek Karel, archeolog, OA
15. Fiala František, kastelán, SZ Velké Losiny
16. Fialová Blanka, správce depozitáře, SZ Velké Losiny
17. Fridrichová Jitka, Mgr., památkářka, MF
18. Finsterle Stanislav, techn. pracovník-údržbář, SH Bouzov
19. Gottwaldová Helena, kastelánka, SH Šternberk
20. Grassová Helena, Ing. arch., památkářka, KOP
21. Grégr Jan, dokumentátor, OA
22. Hájek Václav, JUDr., P
23. Heinrichová Monika, dokumentátorka, SH Bouzov
24. Hekelová Chrisula, fotografka, EDI
25. Hlavinková Alena, Ing., investiční technička, SB
26. Hošek David, asistent, D
27. Hrabicová Magda, mzdová účetní, E
28. Hradilová Dagmar, dokumentátorka, SHP
29. Chupík František, Mgr., náměstek pro výkon památkové péče, K
30. Janáčková Eva, dokumentátorka, KOP
31. Janovská Jana, dokumentátorka, EDI
32. Kaiser Ladislav, Mgr., archeolog, OA
33. Kaláb Jiří, Mgr., památkář, SP
34. Kargerová Julie, zahradnice, SZ Velké Losiny
35. Kašparová Petra, dokumentátorka, KOP
36. Kohlerová Zuzana, průvodce, SH Bouzov
37. Konečný Pavel, Mgr., ředitel, D
38. Konůpková Alena, dokumentátorka, SP
39. Kozlová Olga, dokumentátorka, EDI
40. Krčálová Milena, pokladní, SZ Jánský Vrch
41. Kříž Stanislav, technický pracovník-údržbář, SH Šternberk
42. Kubeš Jan, Mgr., památkář, KOP
43. Kunčarová Věra, dokumentátorka, EDI
44. Laššák Jozef, Ing., památkář, SP
45. Malíková Ludmila, uklízečka, SZ Jánský Vrch
46. Mareš Petr, dokumentátor, EDI
47. Marešová Růžena, dokumentátorka, EDI



48. Marková Jarmila, Ing., památkářka, EDI
49. Marková Zuzana, kastelánka, SH Bouzov
50. Mertová Martina, Mgr., památkářka, SP
51. Mičková Petra, dokumentátorka, D
52. Michna Pavel, PhDr., vedoucí odboru archeologie, A
53. Navrátilová Eva, Mgr., památkářka, KOP
54. Neckářová Dobroslava, Ing. arch., památkářka, KOP
55. Nejezchleba Jaroslav, technický pracovník-údržbář, SH Bouzov
56. Opluštil František, technický pracovník-údržbář, SH Bouzov
57. Oravová Milada, dokumentátorka, EDI
58. Otruba Zdeněk, dokumentátor, SHP
59. Papadopulosová Alena, uklízečka, SZ Jánský Vrch
60. Papoušek Miroslav, Mgr., vedoucí odboru specialistů, SP
61. Peřinová Jana, pokladní-správce depozitáře, SH Šternberk
62. Polejová Jindřiška, dokumentátorka, A
63. Přidal Miloslav, referent dopravy, BOZP a PO, D
64. Přidal Vlastimil, technický pracovník-údržbář, SH Bouzov
65. Přidalová Světlana, uklízečka, SH Bouzov
66. Pulkrťová Eva, Ing., památkářka, KOP
67. Richter Radim, správce sítě, S
68. Richterová Helena, Mgr., vedoucí odboru průzkumů, propagace a prezentace, SHP
69. Schindlerová Magdalena, konzervátorka, OA
70. Schwarzerová Taťána, uklízečka, SZ Velké Losiny
71. Skřebská Marta, průvodkyně-pokladní, SH Šternberk
72. Staněk Vlastimil, aranžér-výtvarník, PPP
73. Straková Blanka, průvodce, SH Šternberk
74. Šlězár Pavel, Mgr., archeolog, OA
75. Štáblová Jitka, Ing. arch., památkářka, KOP
76. Švec Vilém, Ing., správce SSLA Příkazy
77. Tomášková Marcela, Ing., náměstkyně pro ekonomiku a provoz, E
78. Tomka Václav, dokumentátor, OA
79. Tomková Zdena, dokumentátorka, KOP
80. Vaňková Lenka, Mgr., kurátor sbírkových a mobiliárních fondů, MF
81. Vávra Milan, průvodce-údržbář, SZ Jánský Vrch
82. Večeřa Petr, archeolog, OA
83. Večeřová Anna, konzervátorka, OA
84. Veselý Arnošt, archivář, EDI
85. Vítek Tomáš, Mgr., památkář, SHP
86. Vymětal Petr, průvodce, pokladník, technický pracovník-údržbář, SH Bouzov
87. Wallová Helena, konzervátorka, OA
88. Zatloukal Richard, Mgr., vedoucí oddělení archeologických průzkumů, OA

#### *Mateřské dovolené:*

1. Bártová Irena, provozní pracovnice, SH Bouzov
2. Hrubá Šárka, průvodkyně, SH Bouzov
3. Odložilová Jana, provozní pracovnice, SH Bouzov
4. Orálková Iva, 133, Mgr., vedoucí odboru evidence, dokumentace a informatiky, EDI
5. Papoušková Sylva, dokumentátorka, KOP
6. Roubíková Blanka, Ing., památkářka, SP
7. Vlčková Renata, účetní, E

#### *Poznámka:*

Seznam pracovníků obsahuje kromě bližšího zařazení rovněž označení organizačního útvaru či oddělení. Bylo použito následujících zkratk:

A – odbor archeologie  
 BA – referát autodopravy  
 D – úsek ředitele  
 E – sekce náměstka pro provoz a ekonomiku  
 EDI – odbor evidence, dokumentace a informatiky  
 K – sekce náměstka pro výkon památkové péče  
 KOP – odbor konzervace a obnovy kulturních památek  
 MF – referát péče o mobiliární fondy  
 OA – oddělení archeologických výzkumů  
 PPP – odbor průzkumů, prezentace a propagace  
 S – referát správy sítí  
 SB – odbor správy budov  
 SP – odbor specialistů  
 SH Bouzov – odbor správy státního hradu Bouzov  
 SH Šternberk – odbor správy státního hradu Šternberk  
 SZ Jánský Vrch – odbor správy státního zámku Jánský Vrch v Javorníku  
 SZ Velké Losiny – odbor správy státního zámku Velké Losiny  
 SSLA – odbor správy souboru staveb lidové architektury v Příkazích

### **Adresář Národního památkového ústavu územního odborného pracoviště v Olomouci – rok 2006**

Národní památkový ústav, územní odborné pracoviště v Olomouci je odbornou organizací státní památkové péče ve smyslu zákona č. 20/1987 Sb., o státní památkové péči, a dalších novelizací s působností v okresech Olomouc, Jeseník, Přerov, Šumperk a Prostějov.

Pokud není uvedeno jinak, e-mailový kontakt na pracovníky lze vytvořit konstrukcí z příjmení pracovníka bez diakritiky a společné doménové koncovky, tj. příjmení@olomouc.npu.cz.

#### **Ředitel**

- Kancelář územního ředitele (sekretariát), Horní náměstí 25, 771 11 Olomouc  
585 204 111, 585 204 114, 585 229 189 – fax  
sekretariat@olomouc.npu.cz
- Referát právní  
JUDr. Václav Hájek, 585 204 157, 602 523 818
- Referát BOZP a PO, autodoprava  
Miloslav Přidal, 585 224 156, 606 760 027
- Referát správy sítí  
RnDr. Jiří Dvořák, 585 204 125

#### **Sekce ekonomicko-provozní**

- Referát ekonomický, Horní náměstí 25, 771 11 Olomouc  
Ing. Marcela Tomášková, 585 204 112, 602 582 878, 585 204 120, 585 204 117
- Referát investic a hospodářské správy, Horní náměstí 25, 771 11 Olomouc  
Ing. Alena Hlavinková, 585 204 149, 724 663 753, 585 204 118
- Odbor správy státního zámku Jánský Vrch v Javorníku, 790 70 Javorník  
Kateřina Danielová, 584 440 286, 602 951 712  
janskyvrch@olomouc.npu.cz
- Odbor správy státního zámku Velké Losiny, 788 15 Velké Losiny  
František Fiala, 583 248 380, 728 369 200  
ffiala@quick.cz
- Odbor správy státního hradu Bouzov, Bouzov 8, 783 25  
PhDr. Zuzana Marková, 585 346 201, 604 386 200  
hrad@hrad-bouzov.cz

- Odbor správy státního hradu Šternberk, Horní nám. 6, 785 01 Šternberk  
Helena Gottwaldová, 585 012 935, 602 543 562  
hrad.sternberk@tiscali.cz
- Odbor správy souboru staveb lidové architektury v Příkazích, Příkazy 54, 783 33  
Ing. Vilém Švec, 585 967 310, 602 571 7821  
vilem.svec@seznam.cz

### **Sekce pro výkon památkové péče**

tel.: 585 204 111

- Náměstek ředitele pro výkon památkové péče, Horní náměstí 25, 771 11 Olomouc  
Mgr. František Chupík, 585 204 145, 724 096 184
- Odbor konzervace a obnovy kulturních památek, Horní náměstí 25, 771 11 Olomouc  
PhDr. Zdenka Bláhová, 585 204 148, 585 204 126, 585 204 128, 585 204 141, 585 204 146, 585 204 156
- Dislokované pracoviště KOP – pro okres Přerov, Smetanova 7, 750 02 Přerov  
Ing. Josef Březina, 581 262 336, 724 511 301
- Dislokované pracoviště KOP – pro okres Šumperk a Jeseník, Hlavní 22, 787 01 Šumperk  
Ing. Jitka Štáblová, Ing. Eva Pulkrtová, 589 215 832
- Odbor specialistů (restaurování, památky židovské kultury, technické památky, lidová architektura, historické parky a zahrady), Horní náměstí 25, 771 11 Olomouc  
Mgr. Miroslav Papoušek, 585 204 130, 724 663 754, 585 204 131, 585 204 129, 585 204 143, 585 204 142, 585 204 144, papousek.miroslav@olomouc.npu.cz
- Odbor evidence, dokumentace a informatiky, Horní náměstí 25, 771 11 Olomouc  
Mgr. Iva Orálková, 585 204 133, 724 663 751, 585 204 136, 585 204 137, 585 204 138, 585 204 139, 585 204 140, 585 204 123, 585 204 147, 585 204 127
- Fotodílna, Franklinova 2, 771 11 Olomouc, 585 228 335
- Odbor průzkumů, propagace a prezentace, Horní náměstí 25, 771 11 Olomouc  
Mgr. Helena Richterová, 585 204 121, 724 663 752, 585 204 119, 585 204 124, 585 204 134, 585 204 122
- Odbor archeologie, Horní náměstí 25, 771 11 Olomouc  
PhDr. Pavel Michna, 585 204 132, 602 222 289, 585 204 135
- Oddělení archeologických výzkumů, Horní náměstí 25, 771 11 Olomouc  
Mgr. Richard Zatloukal, 585 224 156, 602 705 454  
r.zatloukal@quick.cz

## **1.6 Poradní orgány**

### **Památková rada**

Poradní orgán ředitele NPÚ ÚOP v Olomouci.

PhDr. Jitka Balatková, historička, Zemský archiv v Opavě, pobočka Olomouc; doc. Ing. Antonín Buček, CSc., Mendlova zemědělská a lesnická univerzita v Brně; doc. Ing. akad. arch. Václav Girs, architekt, Girs AT, s. r. o., Atelier pro rekonstrukce historických staveb; Ing. arch. Naďa Goryczková, architektka, NPÚ ÚOP v Ostravě; prof. PhDr. Ivo Hlobil, CSc., historik umění, Ústav dějin umění AV ČR; PhDr. Bohdan Kaňák, historik, Státní okresní archiv Olomouc; Ing. Vítězslav Koukal, CSc., etnograf, Valašské muzeum v přírodě, Rožnov pod Radhoštěm; doc. PhDr. Ing. arch. Miloš Matěj, Ph.D. et Ph.D., architekt, NPÚ ÚOP v Ostravě; PhDr. Miloš Melzer, CSc., etnograf, Šumperk; doc. PhDr. Karel Müller, historik, heraldik, Zemský archiv v Opavě; PhDr. Tomáš Niesner, historik, Muzeum v Bruntále; Ing. arch. Milan Obenaus, MORAVIA CONSULT Olomouc a. s.; PhDr. Marek Perůtka, historik umění, Umělecké centrum Univerzity Palackého, katedra dějin umění FF; prof. PhDr. Miloš Stehlík, historik umění, Brno; prof. Dr. Ing. Bořivoj Šarapatka, CSc., katedra ekologie PVF Univerzity Palackého; doc. PhDr. Josef Štulc, historik umění, NPÚ, ústřední pracoviště; prof. PhDr. Milan Togner, historik umění, Umělecké centrum Univerzity Palackého, katedra dějin umění FF; prof. PhDr. Josef Unger, CSc., archeolog, PVF Masarykovy univerzity, Brno; prof. PhDr. Pavel Zatloukal, historik architektury, Muzeum umění Olomouc; Ing. arch. Blanka Zlamalová, architektka, Olomouc; tajemník rady: PhDr. Pavel Michna

### **Archeologická komise**

Poradní orgán pro zvýšený odborný dohled a koordinaci Programu podpory záchranných archeologických výzkumů v oblasti působnosti NPÚ ÚOP v Olomouci.

PhDr. Vladimír Goš, CSc., předseda komise; PhDr. Josef Bláha, člen komise; doc. PhDr. Pavel Kouřil, CSc., člen komise; PhDr. Pavel Michna, tajemník komise

## 2. ODBORNÉ ČINNOSTI

### 2.1 Přehled činnosti jednotlivých úseků a oddělení ÚOP

#### Úsek výkonu památkové péče

Vzhledem k tomu, že zřizovatel ani ústřední pracoviště nezadalo pro rok 2006 žádné ani mimořádné úkoly, vykonával úsek činnosti vyplývající z organizačního řádu a statutu NPÚ. Hlavní těžiště práce spočívalo v odborných vyjádřeních k úpravám nemovitostí (kulturní památky, nemovitosti na území s památkovou ochranou, územně plánovací dokumentace) a movitých věcí s památkovým zájmem. Číselně lze vyjádřit hlavní činnost následujícím přehledem:

Odbor KOP vyřídil 1 481 formou vyjádření žádostí, obor archeologie posoudil 1 071 (590 + 481) stavebních akcí, Odbor specialistů vypracoval 289 odborných žádostí, odbor EDI vydal přibližně 60 odborných vyjádření. Přepočtem na počet vyřizujících referentů (17) vyplývá, že při aktuálním personálním obsazení se vyprodukuje 11,5 odborných vyjádření za jeden pracovní den.

#### Počet vyjádření odboru konzervace a obnovy nemovitých kulturních památek za rok 2006

pracoviště	celkem
Olomouc, MPR	294
Olomouc + OP	176
okres Olomouc	230
okres Jeseník	95
okres Prostějov	162
okres Přerov	290
okres Šumperk	234
Celkem	1 481

#### Interní úkoly náměstka pro výkon památkové péče a jejich plnění

*Předání harmonogramu prací obnovy na objektech ve vlastní správě*

T: 15. 1. 2006.

O: Mgr. Chupík, ve spolupráci s ekonomickým úsekem a správami objektů.

Splněno.

*Příprava k předání části bludovského mobiliáře ing. Morsteinovi na základě rozhodnutí soudu*

T: leden 2006.

O: Mgr. Vaňková, Mgr. Chupík.

Splněno.

*Provedení změn v části expozice SZ Velké Losiny*

T: 31. 3. 2006.

O: Mgr. Vaňková, ve spolupráci s NPÚ ÚP.

Plnění neproběhlo.

*Příprava agendy a její předání do spisovny*

T: leden 2006.

O: Mgr. Vaňková, Mgr. Chupík.

Splněno.

*Statistika za objekty pro MK ČR (NIPOS)*

T: 15. 2. 2006.

O: Mgr. Chupík, Mgr. Vaňková, ve spolupráci s ekonomickým úsekem a správami objektů.

Splněno.

*Kontrola smluv k výpůjčkám a zápujčkám na objektech ve vlastní správě*

T: 15. 2. 2006.

O: Mgr. Vaňková, Mgr. Chupík.

Splněno.

*Příprava Příkazu ředitele o vstupném na rok 2006*

T: 15. 2. 2006.

O: Mgr. Chupík, ve spolupráci se správami objektů.

Splněno.

*Dokončení inventury mobiliáře SZ Velké Losiny*

T: 30. 11. 2006.

O: Mgr. Vaňková, Mgr. Fidrichová, ve spolupráci se správou SZ Velké Losiny.

Splněno.

*Pokračování prací na ZEMF*

T: 30. 11. 2006.

O: Mgr. Vaňková, Mgr. Fidrichová.

Splněno.

*Vyúčtování Programu restaurování 2005*

T: 15. 1. 2006.

O: Mgr. Chupík, ve spolupráci s ekonomickým úsekem.

Splněno.

*Zpráva o monitoringu památky UNESCO za rok 2005*

T: 30. 4. 2006.

O: Mgr. Chupík.

Splněno.

*Provádění monitoringu památky UNESCO v roce 2006*

T: 31. 12. 2006.

O: Mgr. Chupík.

Splněno.

*Realizace Programu restaurování 2006*

T: 20. 12. 2006.

O: Mgr. Chupík, ve spolupráci s odborem specialistů.

Splněno

*Příprava programu restaurování 2007*

T: 30. 6. 2006

O: Mgr. Chupík, ve spolupráci s odborem specialistů

Splněno.

*Realizace akcí obnovy mobiliářů z vlastních zdrojů na objektech ve správě NPÚ OL*

T: 31. 12. 2006.

O: Mgr. Chupík, ve spolupráci s odborem specialistů.

Splněno.

*Realizace umístění sousoší Klanění Tří Králů na nádvoří Petrášova paláce a případné výstavy k obnově*

T: 30. 6. 2006.

O: Mgr. Chupík.

Splněno.

Mgr. František Chupík

#### Seznam restaurátorských akcí v roce 2006

##### Okres Olomouc

Dolany, okres Olomouc, fara, konzervace fragmentů histo-

rických omítek, 16. stol., rej. č. 28 900/8-1788, restauroval Josef Červinka

*Drahanovice-Luděrov*, okres Olomouc, u kaple Panny Marie Růžencové, sloup se sochou sv. Jana Nepomuckého, pískovec, 1710, rej. č. 45826/8-1866, restauroval Mgr. Ladislav Werkmann

*Bouzov*, okres Olomouc, hrad, restaurování 14 kolorovaných perokreseb, grafický list a plán na pauzovacím papíře, Georg Hauberrisser, Gregoir Huret, rok 1896, 2. polovina 17. století, inv. č. BZ 1381, BZ 1248x, BZ 5150, BZ 1356, BZ 1357, BZ 1358, BZ 1359, BZ 1360, BZ 1380, BZ 1382, BZ 1383, BZ 1384, BZ 1385, BZ 1386, grafický list BZ 1132, a plán BZ 10365, rej. č. 13417/38-7625, restauroval ak. mal. Josef Čoban

*Litovel*, okres Olomouc, Boskovicova 1, portál vstupu do sklepa, pískovec, rej. č. 35740/8-1848, restauroval Mgr. Ladislav Werkmann

*Lutín*, okres Olomouc, parcela č. 523, socha anděla, pískovec, 2. čtvrtina 18. století, rej. č. 18441/8-1870, restauroval Mgr. Ladislav Werkmann

*Moravský Beroun – Čabová*, okres Olomouc, v blízkosti zastávky autobusu, kamenný kříž, pískovec, 1731, rej. č. 36783/8-134, restaurovala BcA. Pavla Žiaková

*Náměšť na Hané*, okres Olomouc, zámek, restaurování židle inv. č. NA 511, čal. dřevo, 1830, restaurování souboru 6 kusů židlí s výpletem – inv. č. NA 1114, NA 1115, NA 1118-1121, 1830, dřevo, rákos, restaurování sofa s výpletem inv. č. NA 1300, 1830, dřevo, rákos, rej. č. 41913/8-1891, restauroval Michal Zlámal

*Náměšť na Hané*, okres Olomouc, zámek, restaurování dekorativních nástěnných maleb v tzv. Malé ložnici, rej. č. 41913/8-1891, 60. léta 18. století, restauroval PhDr. Lubomír Dvořák

*Olomouc*, okres Olomouc, kostel sv. Václava, restaurování polychromované dřevěné sochy sv. Václava, 19. stol., rej. č. 39-4171, restauroval ak. mal. Zdeněk Novotný

*Olomouc*, okres Olomouc, kostel sv. Michala, restaurování obrazu Jidášův polibek, I. V. Raab, 18. stol., olej na plátně, rej. č. 38-4822, restaurovala ak. mal. Miroslava Trizuljaková

*Olomouc*, okres Olomouc, Arcibiskupství olomoucké pro Arcidiecézní muzeum v Olomouci restaurování Schrattenbachovy monstrance Zlaté slunce Moravy, Andreas Vogel-hund, Vídeň, kol. 1650, zlato, stříbro, drahé kameny, rej. č. 8-6873, restauroval Ivan Houska

*Olomouc-Hejčín*, okres Olomouc, kostel sv. Cyrila a Metoděje, restaurování nosné konstrukce, kříže a makovice a věžních hodinových terčů a hodinových ručiček, kov, 1933, rej. č. 26228/8-2958, restauroval Jiří Běhal

*Olomouc*, okres Olomouc, křižovatka ulic Denisovy a Ztracené, opěrná zeď s balustrádou, pískovec, počátek 20. století, památka místního významu, restauroval Mgr. Ladislav Werkmann

*Olomouc*, okres Olomouc, 8. května, Edelmannova hrobka při chrámu sv. Mořice, pískovec, 1572, rej. č. 13663/8-3660, restauroval Mgr. Ladislav Werkmann

*Olomouc*, okres Olomouc, 28. října, dům čp. 457, supraporta hlavního vstupního portálu, pískovec, 1588, rej. č. 13597/8-3594, restauroval Mgr. Ladislav Werkmann

*Olomouc*, okres Olomouc, Dolní náměstí čp. 17, kamenné ostění, pískovec, konec 15. století, rej. č. 13593/8-3590, restauroval akad. soch. René Tikal

*Olomouc*, okres Olomouc, náměstí Republiky čp. 422, architektonické kamenné prvky – exteriér, pískovec, kolem 1680, rej. č. 13719/8-3716, restauroval Allan Doupal

*Olomouc*, okres Olomouc, Školní 181, kamenné prvky exteriéru, pískovec, polovina 16. století, rej. č. 13740/8-3737, restauroval Mgr. A. Jiří Finger

*Samotíšky*, okres Olomouc, poutní cesta k bazilice Navštívení Panny Marie na Sv. Kopečku, sloup se sochou Nesení kříže, pískovec, 4. čtvrtina 17. století, rej. č. 17079/8-1923, restauroval Mgr. Ladislav Werkmann

*Samotíšky*, okres Olomouc, poutní cesta k bazilice Navštívení Panny Marie na Sv. Kopečku, sloup se sochou Bičování Krista, pískovec, 4. čtvrtina 17. století, rej. č. 17079/8-1923, restauroval Mgr. Ladislav Werkmann

*Šternberk*, okres Olomouc, Horní náměstí 16 – augustiniánský klášter, portál jihovýchodního traktu a kamenné prvky fasády, pískovec, 1. polovina 18. století, rej. č. 20311/8-1971, restauroval Allan Doupal

*Šternberk*, okres Olomouc, fara, restaurování Portrétu probošta Meixnera, olej na plátně, 18. století, rej. č. 38-1530, restaurovala ak. mal. Radana Hamsíková

*Šternberk*, okres Olomouc, bývalý augustiniánský klášter, restaurování nástěnné malby s námětem Povolání apoštolů od J. K. Handkeho, okolo r. 1750, olej. tempera na podkladové vápenné omítce, rej. č. 20311/8-1971, restauroval ak. mal. Jan Severa

*Šternberk*, okres Olomouc, bývalý augustiniánský klášter, restaurování vstupních vrat do objektu, 2. pol. 19. stol., polychromované dřevo, rej. č. 20311/8-1971, restauroval Petr Janda

*Uničov*, okres Olomouc, kostel Nanebevzetí Panny Marie, restaurování bočního oltáře Nejsvětější Trojice, 3. a 4. etapa, 1. pol. 18. stol., rej. č. 38-1991, restauroval ak. mal. Jiří Látal

### **Okres Prostějov**

*Jesenec*, okres Prostějov, kostel sv. Libora, piniové šišky – exteriér, pískovec, 1. čtvrtina 18. století, rej. č. 35376/7-5556, restauroval Mgr. A. Jiří Finger, Pavel Hradilík

*Klenovice na Hané*, okres Prostějov, na okraji obce – parc. č. 424, kříž, pískovec, 1804, rej. č. 19134/7-5568, restauroval Mgr. Ladislav Werkmann

*Konice*, okres Prostějov, kostel Narození P. Marie, kamenné prvky exteriéru a interiéru, pískovec, poč. 18. století, rej. č. 41593/7-5574, restauroval Mgr. A. Jiří Finger, Pavel Hradilík

*Konice*, okres Prostějov, kostel Narození P. Marie, kaple sv. Trojice, freska sv. Trojice, 1688, rej. č. 41593/7-5574, restaurovala ak. mal. Zdena Kafková, ak. mal. Antoaneta Temenugová

*Kralice na Hané*, okres Prostějov, Vítonice na Hané – č. parc. 62, kalvárie, pískovec, 1823, rej. č. 32323/7-5620, restauroval Mgr. Jaroslav Budík

*Kralice na Hané*, fara, restaurování obrazu Abigail před králem Davidem, 1726, olej na plátně, rej. č. 38-011780, restaurovala ak. mal. Radana Hamsíková

*Krumsín*, okres Prostějov, před kostelem sv. Bartoloměje, kříž, pískovec, 1835, rej. č. 26153/7-5621, restauroval Karel Hořínek

*Mostkovice*, kostel Nanebevzetí Panny Marie, odkryv a upevnění části gotických maleb v lodi, III. etapa, poč. 15. stol. rej. č. 27997/7-5636, restauroje ak. mal. Miroslava Trizuljaková a ak. mal. Marie Dočekalová

*Nezamyslice*, okres Prostějov, zámek, parapety a portál, pískovec, 3. čtvrtina 18. století, rej. č. 46754/7-5642, restauroval Allan Doupal

*Prostějov*, okres Prostějov, Vojáckovo náměstí, pomník manželů Vojáckových, pískovec a bronz, 1910, rej. č. 39201/7-5747, restauroval Mgr. Ladislav Werkmann

*Prostějov*, Hanačka 2/Rejskova – restaurování sgrafitové výzdoby domu, II. etapa, Jano Köhler, 1902, rej. č. 27688/7-5720, restauroval Pavel Kučera a Zlatica Dobošová

*Prostějov*, Národní dům, restaurování lampy a podstavce do zahrádky, Vojáčkovo nám. čp. 218, rej. č. 5717, 1905–1907, restauroval Finger, Jiří, Hradilík, Pavel

*Prostějov*, Národní dům, restaurování nárožní kašny, Stanislav Sucharda, 1907, glazovaná keramika, pískovec, rej. č. 13874/7-5717, restauroval Petr Miklíček

*Prostějov*, Národní dům, restaurování dveří do sálu a loží, 1907, dřevo, rej. č. 13874/7-5717, restauroval Michal Zlámal a Petr Janda

*Prostějov*, Národní dům, restaurování štukových ozdob v promenoáru, 1907, štuk, rej. č. 13874/7-5717, restauroval Jaroslav Přindiš

*Prostějov*, Národní dům, restaurování lustrů v promenoáru, 1907, mosaz, opalínové sklo, rej. č. 13874/7-5717, restauroval Ivan Houska

*Prostějov*, kostel sv. Jana Nepomuckého, restaurování nástropní malby F. A. Sebastiniho na kůru, 1755, rej. č. 37-5700, restaurovala ak. mal. Yvona Ďuranová, ak. mal. Romana Balcarová

*Tišťín*, kostel sv. Petra a Pavla, restaurování bočního oltáře sv. Barbory, I. etapa, polychromované, zlacené a stříbřené dřevo, olej na plátně, 18. stol., rej. č. 37-012 109, restauroval ak. mal. František Sysel

*Tišťín*, okres Prostějov, č. parc. 2449/1, památník Františka Palackého, pískovec, 1898, rej. č. 28542/7-5812, restauroval Mgr. Jaroslav Budík

*Vřesovice*, zámek, vstupní vrata, vrata do zahrady a dveře na schodiště zámku, dřevo s nátěrem, 18. a 19. stol., rej. č. 30437/7-5855, restauroval Michal Zlámal

### **Okres Šumperk**

*Branná*, kostel sv. Archanděla Michaela, restaurování vstupních dveří, dřevo, rej. č. 15949/8-845, restauroval Jaroslav Jakubek

*Bohdíkov*, kostel sv. Petra a Pavla, soubor 14 obrazů křížové cesty, 1. zastavení, Jakub Zink, 18. stol., olej na plátně, rej. č. 38-3400, restaurovala ak. mal. Renata Bartoňová

*Bušín*, okres Šumperk, před čp. 58, sousoší Nejsvětější Trojice, pískovec, 1824, rej. č. 29045/8-857, restauroval Mgr. Ladislav Werkmann

*Klepáčov*, okres Šumperk, prostranství před kostelem sv. Jana Nepomuckého, kamenný kříž, krupník, 1842, památka místního významu, restauroval MgA. Jakub Gajda

*Postřelmov*, dům čp. 9, ul. 1. máje, oprava fasády a restaurování sgrafitových obrazců, počátek 20. století, rej. č. 51944/9-105, restauroval ak. soch. Jaroslav Jelínek, ak. mal. Petr Šafus

*Ruda nad Moravou*, okres Šumperk, u kostela, sousoší sv. Josefa, pískovec, 1729 (?), rej. č. 34516/8-1118, restauroval Mgr. Ladislav Werkmann

*Staré Město pod Sněžníkem*, kostel sv. Anny, dnes Arcidiecézní muzeum, restaurování polychromovaného dřevěného sousoší sv. Anna Samatřetí, restauroval ak. mal. Jiří Surma

*Šumperk*, kostel sv. Barbory, oprava poškození nástěnné malby I. Oderlického na klenbě kostela, Anton Gersch, 1755, rej. č. 35 875/8-1276, restauroval ak. mal. Jan Severa

*Šumperk*, kostel Zvěstování P. Marie, restaurování nástěnné malby Jeruzaléma bočního oltáře sv. Kříže, olej na bolusovém podkladu, 1746, rej. č. 12522/8-3793, restauroval ak. mal. Jiří Látal

*Šumperk*, kostel Zvěstování P. Marie, restaurování nástěnné malby v lodi, 1. a 2. etapa, rej. č. 12522/8-3793, restauroval ak. mal. Jiří Látal

*Šumperk*, kostel Zvěstování P. Marie, restaurování lunetových nástěnných maleb a polopostavy donátora ve vrcholu vítězného oblouku, 30. léta 20. století, pol. 19. stol., rej. č. 12522/8-3793, restauroval ak. mal. Látal, Jiří

*Šumperk*, okres Šumperk, u kostela Zvěstování Panny Marie, socha sv. Jana Nepomuckého, pískovec, kolem 1730, rej. č. 12522/8-3793, restauroval akad. soch. Martin Kovařík

*Velké Losiny*, zámek, restaurování obrazů Zahradní slavnost VL 1923, Tulipány v zahradě VL 1921, Tulipány VL 215, Zátíší s rybou a váhami VL 1958, 17. a 18. století, rej. č. 38 – 7619, rejstř. č. 38-7619, restaurovala MgA. Blanka Valchářová, ak. mal.

*Velké Losiny*, zámek, restaurování obrazů Kuchařka upravující zajíce, Medvěd chycený v železech, inv. č. VL 1946, inv. č. VL 1933, 17. století, olej na plátně, rej. č. 38-7619, restaurovala MgA. Blanka Valchářová, ak. mal.

*Velké Losiny*, zámek – konzervace 20 obrazů z depozitáře zámku, 17. a 18. století, inv. č. VL 1936, 1946, 1961, 1962, 1963, 3599, 3600, 3611, 191, 194, 199, 200, 203, 204, 251, 252, 269, 270, 271, 272, rej. č. 38-7619, restaurovala ak. mal. Blanka Valchářová

*Velké Losiny*, zámek, restaurování obrazů Portrét důstojníka, inv. č. VL 1108 a Podobizna dámy v červených šatech, inv. č. VL 320, před rokem 1639, 1697, olej na plátně, rej. č. 38-7619, restaurovala ak. mal. Romana Balcarová

*Velké Losiny*, zámek, restaurování dřevěného lustru VL 455, 398, 423, 422 a 430, 19. století, pozlacené dřevo, rej. č. 38-7619, restaurovala Lea Raisová a Ivo Staněk

*Velké Losiny*, zámek, restaurování hospodářské mapy losinského a vízberského panství, inv. č. VL 166, rok 1739, ruční papír, duběnkový inkoust, akvarel, rej. č. 38-7619, restaurovala Zuzana Nováková

### **Okres Jeseník**

*Travná u Javorníka*, okres Jeseník, parc. č. 513/2, Křížová cesta – Ježíš klesá poprvé pod křížem, Ježíš potkal svou sv. Matku, umělý kamenný materiál na bázi kamenných drtí, písku a hydraulického vápna, umělý kamenný materiál lity do formy na bázi písku a šedého cementu, 1894, rej. č. 32568/8-2125, restauroval MgA. Jakub Gajda

*Vlčice*, okres Jeseník, před mostkem, socha sv. Jana Nepomuckého, pískovec, 2. pol. 18. století, rej. č. 41625/8-1230, restauroval MgA. Jakub Gajda

*Zlaté Hory*, kaple sv. Rocha, restaurování obrazu J. Wolffa: Slavnost sv. Rocha, olej na plátně, 17. století, rej. č. 38-3292, restaurovala ak. mal. Blanka Valchářová

*Žulová*, okres Jeseník, náměstíčko před vstupem na most ke kostelu – č. parc. 516, socha Panny Marie Immaculaty, žula, 2. polovina 18. století, rej. č. 35159/8-1254, restauroval doc. Bohumil Teplý

### **Okres Přerov**

*Dřevohostice*, okres Přerov, zámek, arkády 2. poschodí hlavní budovy zámku, vnitřní portál zámecké budovy, pískovec, 1. pol. 17. století, rej. č. 33083/8-401/4, restauroval akad. sochař Jiří Lendr

*Horní Moštěnice*, okres Přerov, Náměstí Dr. Miroslava Tyrše, socha sv. Floriána, pískovec, 1720, rej. č. 13 793/8-413, restauroval MgA. Josef Petr

*Hranice VII - Slavič*, okres Přerov, bývalý železniční tunel, portály tunelu, pískovec, opěrné zdivo – vápenec, 1845-7,

rej. č. 20438/8-570, restauroval Mgr. Ladislav Werkmann *Kokory*, kaple sv. Františka Xaverského, nástěnné malby, první polovina 18. století, fresko-secco, rej. č. 20827/3-455, restauroval ak. mal. František Sysel, Miroslav Bodanský, DiS., Magda Pichová, DiS.

*Lipník nad Bečvou*, okres Přerov, Masarykovo náměstí, kašna se sochou sv. Floriána, rej. č. 31819/8-494, restauroval Mgr. A. Jiří Finger, Pavel Hradilík

*Potštát*, zámek, obnova sgrafitových fasád nádvorní fasády, konec 16. století, vápenná omítka, rej. č. 45354/8-522, restauroval Přindiš, Jaroslav

*Přerov*, okres Přerov, Horní náměstí čp. 1 – zámek, kamenné prvky fasády, pískovec, 1. čtvrtina 17. st., rej. č. 45318/8-529, restauroval René Seifried

### Integrovaný systém ochrany movitého kulturního dědictví

revidováno lokalit	8
zdokumentováno mobiliárních souborů	16
zdokumentováno movitých kulturních památek	218
zdokumentováno dalších předmětů	560
komplexní počítačové zpracování předmětů	915

### Archeologické památky

Investiční akce spojené se zásahy do území s archeologickými nálezy v oblasti působnosti ÚOP v Olomouci v roce 2006 vyžadovaly posouzení 1 071 spisů a vydání 602 písemných odborných stanovisek adresovaných výkonnému orgánu státní památkové péče a investorům, a to buď samostatně anebo jako součást vyjádření úseku památkové péče.

Specialista pro archeologické památky NPÚ ÚOP v Olomouci působil ve funkci jednatele Středomoravské archeologické komise, která na sedmi zasedáních (č. 81–86) distribuovala 444 akcí (č. 4.970–5.411) třinácti oprávněným archeologickým organizacím činným na území působnosti NPÚ ÚOP v Olomouci.

K 31. prosinci 2006 bylo oddělením archeologie provedeno 36 záchranných archeologických výzkumů (dále ZAV) na území Olomouckého kraje. Všechny ZAV byly oznámeny AÚ AV ČR a ústřednímu pracovišti NPÚ, jak ukládá příslušná směrnice. Vypracováno bylo 9 nálezových zpráv a předáno AÚ AV ČR, NPÚ ústřednímu pracovišti a archivu NZ ÚOP v Olomouci.

Ukončeny byly dva dlouhodobé ZAV:

– ZAV staveniště Arcidiecézního muzea Olomouc, Václav-

ské náměstí č. 4-5, obec Olomouc, k. ú. Olomouc-město (22. října 1999 – 21. dubna 2006)

– ZAV staveniště I. etapy kanalizace města Olomouce „Olomouc Sewer System Upgrading“, (26. června 2004 až 15. března 2006).

a zahájen jeden dlouhodobý ZAV:

– „Olomouc – rekonstrukce a dobudování stokové sítě – II. část“ (zahájení 21. června 2006, potrvá asi do roku 2009).

V rámci uskutečňování a koordinace *Programu podpory záchranných archeologických výzkumů* byla na rok 2006 pro území působnosti NPÚ ÚOP v Olomouci přidělena částka 400 000 Kč, z níž bylo vráceno Ústřednímu pracovišti pro další přerozdělení 300 000 Kč. Skutečné náklady na ZAV činily 108 436 Kč, z nichž bylo čerpáno z fondu 100 000 Kč a oprávněná organizace NPÚOL přispěla z vlastního rozpočtu na ZAV částkou 8 436 Kč.

Pavel Michna

### Památky lidové architektury

Účast na VVÚ č. 02304 – Vědecké hodnocení a kompletní památková dokumentace vesnických sídel v ČR (Průzkum a dokumentace lidové architektury v památkově hodnotných vesnických sídlech v Olomouckém kraji). Byly zdokumentovány památkově hodnotné objekty lidové architektury ve všech venkovských sídlech okresu Přerov s důrazem na dokumentaci výplní otvorů (celkem 404 objektů).

### Příspěvky z Programu péče o vesnické památkové rezervace a zóny a krajinné památkové zóny v roce 2006

Rejvíz, kostel Jména P. Marie, okres Jeseník	80 000 Kč
Jakubovice čp. 66, okres Šumperk	80 000 Kč
Dlouhomilov čp. 7, okres Šumperk	20 000 Kč
Dlouhomilov čp. 8, okres Šumperk	80 000 Kč
Příkazy čp. 50, okres Olomouc	80 000 Kč
Příkazy čp. 54, okres Olomouc	80 000 Kč
Stará Ves čp. 47, okres Přerov	80 000 Kč
Stará Ves, kostel Nanebevzetí P. Marie, okres Přerov	80 000 Kč

### Přehled významných akcí v roce 2006

*Dlouhomilov* čp. 7, VPZ, KP, obnova oken a fasády  
*Jakubovice* čp. 66, VPZ, KP, obnova dřevěné pavlačky  
*Příkazy* čp. 50, VPR, KP, obnova fasády na usedlosti a žudru

### Program restaurování movitých kulturních památek 2006 – rozdělení finančních příspěvků

obec	lokalizace	památky	vlastník	příspěvek
Velké Losiny	státní zámek	obraz Medvěd chycený do želez	stát	
Velké Losiny	státní zámek	obraz Kuchař upravující zajíce	stát	
Velké Losiny	státní zámek	portrét důstojníka	stát	
Velké Losiny	státní zámek	podobizna dámy	stát	celkem 185 000
Olomouc	kostel sv. Michala	obraz Jidášův polibek	církev	105 000
Šternberk	fara	portrét probošta Meixnera	církev	125 000
Hněvotín	kostel sv. Leonarda	socha sv. Šebestiána z hlavního oltáře	církev	75 000
Tištín	kostel sv. Petra a Pavla	oltář sv. Barbory	církev	200 000
Bohdíkov	kostel sv. Petra a Pavla	křížová cesta	církev	70 000
Lipník n. Bečvou	kostel sv. Fr. Serafínského	boční oltář sv. J. Kalasánského	církev	105 000
Čechy p. Kosířem	kostel NPM	sousoší Křtu Páně	církev	20 000
<b>celkem</b>				<b>885 000</b>

Tršice čp. 18, KP, statické zajištění objektu, zahájení komplexní obnovy

## Technické památky

Celková památková obnova

1. Přemyslovice, větrný mlýn (KP)
2. Zábřeh, výpravní budova čp. 1626 v rámci Výstavby dopravního uzlu Zábřeh (KP)

Dílčí památková obnova

1. Břuchotín-Křelov, Křelov, fort č. XVII (KP)
2. Grygov, výpravní budova a obytný dům (KP)
3. Olomouc-Chválkovice, fort č. II (KP)
4. Olomouc-Nová Ulice, fort č. XIII (KP)

## Židovské památky

Dílčí památková obnova

1. Kojetín, židovský hřbitov s ohradní zdí (KP)
2. Přerov, židovský hřbitov (KP)

## Péče o historické zahrady, parky a krajinu

Posouzení stavu výsadby

Olomouc, dům č. 80-82, tzv. Hrubanova vila. (Světelná křižovatka ve směru na Prostějov). Autorem kubistické vily z let 1918-1919 je pražský architekt Rudolf Stovkař. Zbytek výsadby, který je na parcelách č. 649/1 a 650/2.

Jeseník, rekonstrukce Masarykova nám., posouzení návrhu výsadby (PD)

Vidnava, výsadba kolem kostela sv. Františka, posouzení stávající výsadby a posouzení návrhu nové výsadby (návrh)

Řešení většího území

Olomoucký kraj – posouzení vlivů Regionálního operačního programu NUTS II Střední Morava pro programové období 2007–2013 na životní prostředí a veřejné zdraví, Ostrava, srpen 2006.

Obnova jednotlivých prvků v sadovnických objektech (parcích, hřbitovech ...)

Olomouc, Bezručovy sady, vyjádření ke studii návrhu nových mostních lávek

Olomouc, Čechovy sady, projekt předláždění okolí památníku, parc. č. 75/1 v k. ú. Olomouc-město.

Olomouc, park U měšťanské střelnice, studie zpracovaná AED Projekt s. r. o., hodnocení stávajícího porostu a návrhy výsadby.

Olomouc, Smetanovy sady, projekt nástupního prostoru do Smetanových sadů z ulice Wolkerova.

Olomouc, Smetanovy sady, rekonstrukce květinového parteru hlavní aleje

Olomouc, Smetanovy sady, instalace automatického zavlažovacího systému květinových záhonů na hlavní aleji, parc. č. 105/2, k. ú. Olomouc-město.

Olomouc, Smetanovy sady, opravy asfaltové plochy letní scény v blízkosti jezírka parc. č. 105/82 a 105/83, k. ú. Olomouc-město.

Přerov, městský park Michalov, revitalizace jezírka, (PD)

Čechy pod Kosířem, statické posouzení, stavební posouzení a návrh řešení

Čechy pod Kosířem, oranžerie – oprava dřevěných konstrukcí (hodnocení stavu a PD)

Prostějov, městský hřbitov, rekonstrukce smrkové aleje, (PD)

Jiná činnost v historických parcích

Olomouc, Bezručovy sady, vybudování vojenského ležení v rámci Oslavy maršála Radeckého

Olomouc, Botanická zahrada, vybudování dvou kurtů na území nynějšího parku

Olomouc, Smetanovy sady, umístění reklamního pásu s logem VFO a. s. na lávku nad hlavní alejí, parc. č. 105/2, k. ú. Olomouc-město

Olomouc, Smetanovy sady, urbanistická a dopravní studie, prosinec 2005, rekonstrukce a rozvoj výstaviště Flora Olomouc

Olomouc, Bezručovy sady, dětské hřiště u MŠ

Olomouc, Bezručovy sady, studie návrhu nových mostních lávek přes Mlýnský potok

Jesenec, zadání územního plánu obce Jesenec, protest proti návrhu

Krakovec, zámecký park, zpráva o znemožnění vstupu do objektu

Hrabová, zahrada kolem kostela, posouzení zničené zeleně, protokol z výkonu

Úsov, zámecký park, posouzení stavu zeleně, zámecký areál

Ošetření a kácení stromů v jednotlivých objektech

Bludov, zámecký park, odstranění poškozeného jasanu u levého křídla zámku, (stanovisko)

Šumperk, Sady 1. máje, stanovisko ke kácení stromu (Acer platanoides)

Šumperk, areál budovy muzea tzv. Pavlinina dvora – Sady 1. máje, odstranění zahuštěných a poničených keřů

Šumperk, Zábřežská 76, židovský hřbitov s obřadní síní, hodnocení stromů s návrhem ke kácení

Vizuální hodnocení dřevin (kácení nebo ošetření)

Příkazy, hodnocení ovocného stromu (Juglans regia) na dvoře Kamenického gruntu v Příkazích č. 54.

Tovačov, zámecké nádvoří, kácení stromů na hradbním valu v rámci projektu rekonstrukce nádvoří zámku, (PD)

Čechy pod Kosířem – pěstební opatření s finančním ohodnocením.

Bludov, zámecký park, vizuální hodnocení stromu (Fraxinus exelsior)

Loštice, židovský hřbitov, hodnocení dřevin a vyznačení dřevin ke kácení.

Šumperk, Jiráskovy sady, hodnocení stromu, (Aesculus hippocastanum), zdravotní řez a stabilizace koruny jirovce

Dolní Studénky, zámek Třemešek s fragmentem parku, kácení náletů a keřových porostů v parku, odstranění ležících kmenů, dřevin napadených houbami

Obnova historických parků a zahrad

Olomouc, Botanická zahrada, návrh na plánovanou obnovu Botanické zahrady vypracoval v minulém roce Prof. Ing. Ivar Otruba, CSc.

Hranice, park Čs. legii – SHP a návrh na obnovu parku, projednávání a vyhodnocování.

Veselíčko, „Projekt komplexní rekonstrukce zámeckého parku ve Veselíčku“ (PD)

Rokytnice u Přerova, rekonstrukce zámeckého parku, (PD)

Čechy pod Kosířem, návrh na ošetření dřevin včetně bezpečnostního řezu (PD)

*Loučná nad Desnou, Obnova zámeckého parku, (PD)*  
*Šumperk, rekonstrukce parku nad Slovanskou ulicí, (PD)*

#### *Návrhy výsadeb*

*Olomouc, Povel, kaple P. M., nová výsadba kolem kaple, zušlechťení okolí sakrální barokní stavby.*  
*Hrabová, modlitebna Farního sboru Českobratrské církve evangelické, oprava oplocení parcely a výsadba zeleně*  
*Loštice, židovský hřbitov, obnova zeleně, (PD).*

### **Oddělení průzkumů, prezentace a propagace**

V roce 2006 bylo provedeno celkem 12 stavebně-historických (SHP) a operativně-dokumentačních (OPD) průzkumů, které byly zpracovány dle metodiky č. 23 Státního ústavu památkové péče z roku 2001 a č. 6 Národního památkového ústavu z roku 2006.

SHP: Šternberk, podhradí, jižní část, Šumvald, farní kostel sv. Mikuláše, Olomouc, měšťanský dům Dolní nám. 22, Vidnava, kostel sv. Kateřiny.

OPD: Šternberk, měšťanský dům Oblouková ul. 24, Litovel, měšťanský dům Boskovicova 1, Mostkovice, farní kostel, Slavonín, krov farního kostela, Loučná nad Desnou, podjezdová kůlna zájezdního hostince, Javorník, vnější fasáda zámku Janský Vrch, Olomouc, fasáda baziliky P. Marie na Sv. Kopečku.

Rozpracovány zůstávají SHP farního kostela v Mostkovicích, zámku v Ptení a fary ve Výšovicích.

Územní odborné pracoviště NPÚ v Olomouci se prezentovalo na veletrhu cestovního ruchu Go a Regiontour ve dnech 12.–15. 1. 2006 a stavebním veletrhu Stavotech a RENOVA v Olomouci ve dnech 16.–18. 3. 2006. Součástí této prezentace byl i odborný seminář o historických varhanách dne 16. 3. 2006. Příspěvky z tohoto semináře byly pak publikovány ve Sborníku NPÚ – územního odborného pracoviště v Olomouci 2006, který vyšel k 31. 12. 2006. Dále bylo vydáno 12 čísel měsíčníku *Zrcadlo památek* v tištěné podobě, a 6 čísel (od 30. 6. 2006) v internetové podobě na webových stránkách NPÚ.

Trvalá expozice byla instalována v Expozici lidové architektury v Příkazích od 1. 5. 2006, kromě toho oddělení PPP participovalo na pořádání výstavy *Město a jeho památky v proměnách času* uspořádané u příležitosti 710. výročí první písemné zmínky o městě Šternberk (od 20. června 2006). Dále se pracovníci oddělení PPP podíleli na organizaci odborného semináře o historických krovech v Travné u Javorníka 16.–20. října 2006.

### **Referát mobiliárních fondů 2006**

Referát MF měl pro rok 2006 jasný úkol dokončit inventuru mobiliárního fondu SZ Velké Losiny a zajistit hladké předání předmětů, které určil soud v restitučním sporu do vlastnictví Ing. Karlu Mornsteinovi. Předměty byly předány v dubnu a ke každému kompletu byl vyhotoven předávací protokol, který potvrdily obě strany.

Inventura pokračovala až do listopadu byl zkontrolován evidovaný mobiliář, knihovna i předměty mimo evidenci. Byla provedena fotodokumentace předmětů předaných v restituci, obrazů a grafiky z depozitáře č. 31 a č. 32. Započala dokumentace fondu fotografií.

Na SH Bouzov byl do expozice zařazen zrestaurovaný obraz *Rybí trh* od F. Snyderse, který v dolní části schodiš-

ťové haly nahradil poškozený obraz *Peklo*. V prostorách bývalé zámecké expozice na předhradí byly zřízeny depozitáře obrazů, grafiky, porcelánu a nábytku.

Na SH Šternberk byly přesunuty předměty z nevyhovujícího depo „přípravná“ do vhodnějších prostor depo „kotelna“.

Mgr. Lenka Vaňková

## **2.2 Věda a výzkum**

### **Přehled vědeckovýzkumných úkolů, jejich řešitelů a výsledků řešení v roce 2006**

#### **Číslo úkolu: 201**

Název: *Odborné zhodnocení a systematické zpracovávání mobiliárních fondů kulturních památek, ke kterým vykonává právo hospodaření Národní památkový ústav*

Řešitelé: Mgr. Lenka Vaňková, Mgr. Jitka Fidrichová, Gija Hekelová, Monika Heinrichová

Popis a výsledek řešení: V průběhu roku 2006 byla provedena revize ZE mobiliárního fondu SZ Velké Losiny, soupis předmětů mimo evidenci a zahájena evidence doposud nezpracovaného fondu fotografií. Na SZ Velké Losiny byly také odborně posouzeny hudebniny. Pokračovalo odborné zpracování fondu historických zbraní a to nejen na SZ Velké Losiny, ale i na SH Bouzov, SH Šternberk a zámku Náměšť na Hané. Na Losinách byla provedena revize španělského uměleckého řemesla pocházejícího převážně ze svozů Bílá Voda a Žadlovice. Na SH Šternberk byl zpracován fond kachlových kamen a kachlů. Během roku pokračovala konverze dat do programu CastIS. Na plnění úkolu se v menší míře podíleli další pracovníci ústavu.

#### **Číslo úkolu: 203**

Název: *Systematická odborná obnova identifikace movitého památkového fondu (s výjimkou mobiliárních fondů kulturních památek)*

Řešitelé: Mgr. Pavel Konečný, Bc. Kamila Davidová, Gija Hekelová, Petr Mareš

Popis a výsledek řešení: Systematický průzkum a podrobná dokumentace movitých kulturních památek vedoucí ke zkvalitňování průběžně aktualizovaných odborných textových a obrazových informací, zpracovávaných též v elektronické podobě a adekvátně vypovídajících o reálném stavu chráněného movitého památkového fondu v oblasti působnosti ÚOP NPÚ Olomouc. Revize kladla důraz na zjištění aktuálního stavu movitých kulturních památek, ověření identifikačních údajů a především porovnání kvality a důkladné obrazové dokumentace, která byla archivována již podle nové platné metodiky ISO. Revize předpokládala fyzické prohlédnutí věci v místě svého momentálního uložení a zkontrolování aktuálního stavu předmětu. Na revizní list movité kulturní památky byly doplňovány především dosud chybějící údaje. Zejména: materiálové složení, technika, rozměry, puncy, signatury, markanty atd. Snažili jsme se o podchycení maximálního množství dostupných informací o příslušné movité památce. Zejména z časových důvodů neprobíhala rozsáhlá heuristická či archivní badatelská práce. Bohužel se z technických důvodů nepodařilo ukládat informace do programu Art Guard I. Výstupem tohoto institucionálního vědecko-



výzkumného úkolu za rok 2006 jsou tak tištěné revizní listy 218 movitých kulturních památek, které slouží jako příloha k již existujícím evidenčním listům uloženým v archivu a předaným též v kopii do Ústředního seznamu kulturních památek v Praze.

#### **Číslo úkolu: 301**

Název: *Vědecký výzkum a aplikace metod operativního zpracování stavebně-historických průzkumů prováděných při obnově kulturních památek a nemovitostí v památkově chráněných územích*

Řešitelé: Mgr. Tomáš Vítek, Dagmar Hradilová

Popis a výsledek řešení: V rámci úkolu bylo v roce 2006 realizováno celkem osm operativních průzkumů na památkových objektech, různého rozsahu a hloubky zkoumané problematiky, z nichž nejvýznamnější akcí bylo zpracování dokumentace nálezů při obnově fasád zámku Jánský Vrch v Javorníku ve Slezsku.

#### **Číslo úkolu: 304**

Název úkolu: *Vědecké hodnocení a kompletní odborná památková dokumentace vesnických sídel v ČR (Průzkum a dokumentace vesnických sídel a lidových staveb okresu Přerov)*

Řešitelé: Mgr. Jiří Kaláb, Alena Konůpková

Popis a výsledek řešení: V průběhu roku 2006 byl proveden plošný průzkum vesnických sídel okresu Přerov (veškerá sídla kromě obcí Přerov, Hranice, Lipník nad Bečvou, Kojetín, Tovačov a Potštát). Cílem projektu bylo zhodnocení urbanismu obcí a dokumentace památkově hodnotných staveb lidové architektury. Zvláštní důraz pak byl kladen na fotodokumentaci výplní otvorů (oken, dveří a vrat). Výstupem bylo vypracování 148 listů, které hodnotí vývoj, současný vzhled, strukturu jednotlivých obcí, užití stavebních materiálů a míru dochovanosti původní zástavby. Dále bylo zpracováno 404 listů jednotlivých památkově hodnotných usedlostí (v okrese Přerov se nachází pouze 3 památkově chráněné usedlosti). Připojena je i ikonografie obcí a fotodokumentace jednotlivých usedlostí.

#### **Číslo úkolu: 305**

Název úkolu: *Památkově urbanistické průzkumy, vědecké hodnocení a odborná dokumentace historických měst v České republice v návaznosti na historické průzkumové podklady oboru památkové péče*

Řešitelé: PhDr. Z. Bláhová, Ing. J. Březina, Ing. I. Blažková, Ing. E. Pulkrťová, Ing. J. Štáblová

Práce v dílčím v tématu: *Olomouc-Předhradí – sběr informací pro proměny zástavby a urbanismu části lokality*

Řešitel: PhDr. Zdenka Bláhová

Popis a výsledek řešení: Pokračování sběru informací k lokalitě, v letošním roce 2006 především informací ke kostelu Panny Marie na Předhradí, k jeho urbanistickým a architektonickým souvislostem v prostoru dnešního náměstí Republiky (ikonografie, literatura, následné stavby, jejich vztah k dřívější zástavbě, stabilní katastr a současný stav lokality). Práce byly provedeny se zřetelem postupného doplnění databáze lokality obecně i k budoucí postupné obnově náměstí Republiky, které je jedním z prostorů MPR Olomouc, s jejichž úpravou se v blízké budoucnosti počítá v návaznosti na současně zahajovanou obnovu komunikací Pekařská a Denisova. Jeho možnou částečnou úpravu řešili před časem autoři soutěže k řešení

komunikací a tramvajové trati v úseku Pekařská – Denisova – náměstí Republiky a tehdy se prokázala nutnost shromáždit historické materiály pro konkrétnější orientaci při úpravě plochy náměstí, pro případné modelování plochy a jejich detailů.

#### **Číslo úkolu: 306**

Název úkolu: *Obnova prostorové identifikace nemovitého archeologického památkového fondu v historických jádrech měst Olomouckého kraje.*

Řešitel: Mgr. Richard Zatloukal

Popis a výsledek řešení: Vzhledem k nedostatku financí byla opět zvolena nouzová varianta redukována na revizi kvality a objemu informací (kritérium pravdivosti) vybraných archeologických památek na olomouckém ÚOP NPÚ. V průběhu roku 2006 byl dokončen soupis nemovitých kulturních památek archeologické povahy zapsaných do ÚSNKP na území Olomouckého kraje. Byla provedena terénní identifikace a fotografická dokumentace celkem sedmi památek, a to v okrese Olomouc. Identifikační karty a dokumentace jsou ukládány v archivu NPÚ ÚOP v Olomouci.

#### **Číslo úkolu: 307**

Název úkolu: *Zpracování a vyhodnocení výsledků záchranných archeologických výzkumů nemovitých kulturních památek a památkových území Olomouckého kraje.*

Řešitelé: Mgr. Richard Zatloukal, Mgr. Pavel Šlězár, Mgr. Hana Dehnerová

Popis a výsledek řešení:

Zpracován byl záchranný archeologický výzkum č. akce 011/01 – Litovel, Smyčková ul. čp. 795 do podoby nálezo-  
vé zprávy.

Vypracován byl numismatický posudek k souboru 33 ks mincí objevených při záchranném archeologickém výzkumu na Horním nám. v Olomouci, č. akce 02/00.

Rozpracována je nálezo-  
vá zpráva z akce 1/04 Litovel, kanalizace a ČOV Litovel-sever (Staré město). V současné době probíhá překreslování terénní dokumentace a inventarizace nálezů.

Rozpracována je databáze kachlů ze Šternberka. Definována je struktura databáze.

Rozpracována nálezo-  
vá zpráva z akce č. 103/01 – hrad Šternberk, oprava terasy pod kaplí, I. a II. etapa.

Nálezo-  
vé zprávy dokončené:

Litovel, Smyčková čp. 795, uloženo v knihovně NPÚ ÚOP v Olomouci pod č. D-708, vypracovali: Pavel Šlězár a Karel Faltýnek.

Numismatický posudek k souboru mincí objevených při archeologickém výzkumu na lokalitě Olomouc, Horní náměstí, uloženo v knihovně NPÚ ÚOP v Olomouci, č. zatím nepřiděleno, vypracoval: Jiří Militký.

Nálezo-  
vé zprávy rozpracované:

Litovel, kanalizace a ČOV Litovel-sever (Staré město), č. akce 1/04, zpracovává: P. Šlězár

1/04 Litovel, kanalizace a ČOV Litovel-sever (Staré město).

Hrad Šternberk, oprava terasy pod kaplí, I. a II. etapa, č. akce 103/01, zpracovává: H. Dehnerová.

Olomouc, Dolní nám. 42, osteologická analýza, zpracovává: Z. Sůvová.

#### Články a studie:

ŠLÉZAR, P.: Archeologické doklady tzv. náledníků ze střední Moravy. *Vlastivědný věstník moravský*, ročník LVIII, č. 2, 2006, s. 170–175.

ŠLÉZAR, P.: Archeologické výzkumy sakrálních staveb v Litovli. *Archaeologia historica*, sv. 31, 2006, s. 303–322 (et K. Faltýnek).

ŠLÉZAR, P.: Archeologické výzkumy na Starém městě v Litovli. In: *Monumentorum Moraviae Tutela*, Brno, v tisku.

ŠLÉZAR, P.: Archeologický výzkum v suterénu tzv. Německého domu v Litovli. *Vlastivědný věstník moravský*, v tisku.

#### Přednášky:

ŠLÉZAR, P.: *Středověké vázky a závaží z Horního náměstí v Olomouci*, 38. mezinárodní konference archeologů středověku „Archeológia stredovekého mesta“, Bardejov-Zlaté, 18.–22. 9. 2006.

DEHNEROVÁ, H.: *Olomoucká skupina luxusní keramiky ze 14. století (poster)*, 38. mezinárodní konference archeologů středověku „Archeológia stredovekého mesta“, Bardejov-Zlaté, 18.–22. 9. 2006.

ŠLÉZAR, P.: *Proměna fortifikačního systému města Litovle na počátku 14. století*, mezioborové sympozium Historická Olomouc XVI „Od Přemyslovců k Lucemburkům“, Olomouc 4.–5. října 2006

#### V rámci plnění úkolu vypracovány nálezové zprávy:

SŮVOVÁ, Z., 2006: Olomouc, u domu sv. Václava, sonda 01/01; Říjen – listopad 2001. Osteologická analýza. Rkp. nepublikované nálezové zprávy.

SŮVOVÁ, Z., 2006: Olomouc, Václavské nám. 3–5; Vodoměrná šachtice; Plocha D 3; Prosinec 2002 a srpen 2003. Osteologická analýza. Rkp. nepublikované nálezové zprávy.

ZATLOUKAL, R., 2006: Olomouc, Václavské nám. 3–5; Vodoměrná šachtice; Plocha D 3; Prosinec 2002 a srpen 2003. Rkp. nepublikované nálezové zprávy.

ZATLOUKAL, R., 2006: Olomouc, Václavské nám. 3–5; Sklepy u kočárovny; Plocha D 5; Prosinec 2002 až září 2005. Rkp. nepublikované nálezové zprávy.

ZATLOUKAL, R., 2006: Olomouc, Václavské nám. 3–5; Sklep u kotelny; Plocha D 5; Prosinec 2002 až září 2005. Rkp. nepublikované nálezové zprávy uložené.

ZATLOUKAL, R., 2006: Olomouc, u domu sv. Václava, sonda 01/01; Říjen – listopad 2001. Rkp. nepublikované nálezové zprávy.

#### Přednášky:

ZATLOUKAL, R.: *Záchranné archeologické výzkumy v roce 2005 na území města Olomouc. Záchranné výzkumy na Moravě a ve Slezsku v roce 2005*, Brno, 3.–4. 5. 2006.

ZATLOUKAL, R.: *Svatováclavské návrší v Olomouci ve střední a mladší době hradištní*. Pracovní setkání „Archeologie doby hradištní v České a Slovenské republice“, Brno, 24.–26. 4. 2006.

ČOPJAKOVÁ, Renáta, ZAPLETAL, Jan, ZATLOUKAL, Richard: *Výzkum asociace těžkých minerálů ve stavebních kamenech středověkého zdiva z areálu Olomouckého hradu*. In: *Ve službách archeologie* 8, Stará Lesná, 5.–7. 6. 2006.

ZATLOUKAL, R.: *Archeologické výzkumy v MPR Olomouc – pramenná základna moderní historiografie nebo odkaz budoucím generacím?*, 38. mezinárodní konference archeologů středověku „Archeológia stredovekého mesta“, Bardejov-Zlaté, 18.–22. 9. 2006.

#### Předáno do tisku:

ČOPJAKOVÁ, Renáta, ZAPLETAL, Jan, ZATLOUKAL, Richard (v tisku): *Výzkum asociace těžkých minerálů ve stavebních kamenech středověkého zdiva z areálu Olomouckého hradu*. In: *Ve službách archeologie* 8, Brno.

SŮVOVÁ, Zdenka, ZATLOUKAL, Richard (v tisku): *Archeozoologické nálezy z malého dvora u domu sv. Václava v Olomouci*. In: *Ve službách archeologie* 8, Brno.

#### Číslo úkolu: 401

Název úkolu: *Odborné posouzení, průzkum, vědecké hodnocení, soupis a dokumentace industriálního dědictví 19. a 20. století*

Řešitel: Mgr. Miroslav Papoušek, Alena Konůpková

Popis a výsledek řešení: Plošný výzkum industriálního dědictví v okrese Prostějov. Práce mapuje objekty industriálního dědictví okresu Prostějov. Na základě předchozích rešerší bylo v rámci terénního průzkumu zdokumentováno v I. stupni dokumentace 112 objektů v 41 obcích sledovaného okresu. Výstupem byl adresář obcí okresu Prostějov se stručným popisem objektů doprovázeným jednoduchou fotodokumentací a zákresem do map. Adresář obcí s rešerší je rozpracován pro celý okres Prostějov. Terénní průzkum ve zbývajících 55 obcích prostějovského okresu bude pokračovat v příštím roce 2007.

#### Číslo úkolu: 402

Název úkolu: *Odborné poznávání, průzkum, vědecké hodnocení, soupis a dokumentace architektonického kulturního dědictví 19. a 20. století*

Řešitel: Mgr. Martina Mertová, Ing. Vilém Švec

Popis a výsledek řešení: V roce 2006 probíhalo pokračování mapování a zpracování území Zábřehu, Litovle a Olomouce. Na základě terénního průzkumu byly vytypovány objekty charakterizující dobu a místo vzniku tak, aby bylo možno sestavit obraz pojednávaného území z hlediska historie architektury. Kromě katalogových listů je výstupem stať shrnující nabyté poznatky, uvádějící problematiku urbanismu měst, vše na pozadí historických událostí. Součástí je soupis literatury. V případě Litovle a Olomouce bude práce pokračovat v roce 2007 a v následujících letech. Byl odevzdán výstup Urbanismus Litovle a přehledná tabulka objektů Olomouce – Nové Ulice, včetně určené datace a autorství – autorem Ing. V. Švec.

V návaznosti na práci V+V z roku 2005 proběhla v Kroměříži výstava *Architekt Jan Zavřel*, kterou připravila a uvedla řešitelka V+V. Článek o této osobnosti byl publikován v periodiku *Prostor Zlín* (M. MERTOVIÁ, *Práce Ing. arch. Jana Zavřela pro Kroměříž, Prostor Zlín*, 2006, roč. 13, č. 4, s. 43–45.). Rovněž byl pro tiskovou podobu upraven text výstupu V+V za rok 2005: M. MERTOVIÁ, *Architektonický vývoj Mohelnice druhé poloviny 19. a ve 20. století*, in: *Sborník Národního památkového ústavu, územního odborného pracoviště v Olomouci*, 2006, s. 14–23, obr. příl. 12–20.

Výhled: Úkol během roku 2007 převezme Robert Šrek a Ing. Vilém Švec. Zpracovávat budou území Olomouce.

#### Číslo úkolu: 02200C9909

Název úkolu: *Reidentifikace nemovitých kulturních památek v České republice pro účely jejich evidence v Ústředním seznamu kulturních památek České republiky (pokračování úkolu)*.

Řešitel: Ing. Jarmila Marková a kolektiv

Popis a výsledek řešení: Konečným cílem projektu „Obnova identifikace fondu nemovitých kulturních památek“ je vytvoření trvale aktualizované detailní identifikace historických, uměleckých, společenských i jiných hodnot jednotlivých složek památkového fondu a jeho součástí, jako předpokladu pro kvalifikované rozlišení míry památkové ochrany a pro stanovení přiměřeného využití a vhodné prezentace kulturních památek. Výsledky projektu jsou průběžně zapracovávány do Ústředního seznamu kulturních památek s tím, že identifikační údaje budou průběžně aktualizovány. V průběhu roku 2006 bylo hlavnímu garantovi – Ing. arch. Dagmar Sedlákové – předáno celkem 738 zidentifikovaných nemovitých kulturních památek v rozsahu nově zpracovaných evidenčních karet, případně doplňkových listů, aktuální fotodokumentace a aktualizovaných zákresů do katastrálních map, které byly prováděny v digitální formě. Projekt Obnovy identifikace nemovitých kulturních památek probíhal současně v oblastech všech okresů Olomouckého kraje, které jsou v působnosti NPÚ ÚOP v Olomouci (okr. olomoucký, přerovský, prostějovský, šumperský, jesenický). Zpracovaná data byla posléze ukládána v programu Monumis. Na projektu se podílelo osm odborných pracovníků a čtyři dokumentátorky NPÚ ÚOP v Olomouci a dále pět externistů, kteří spolupracovali s olomouckým pracovištěm na projektu již v předchozím roce.

## 2.3 Mezinárodní spolupráce

V roce 2006 jsme spolupracovali s domácími i zahraničními organizacemi. Umělecké předměty z našich sbírek byly k vidění i na významných zahraničních výstavách v Itálii a Španělsku.

Na výstavu *Andrea Mantegna 1506–2006* v Mantově v Itálii byl zapůjčen obraz *Kristus nesoucí kříž*, ST 149. Obraz dlouho považovaný za dílo neznámého severoitalského malíře byl autory výstavy nově připisán Girolamu Bonsignorimu (asi 1472–1529).

Další dva obrazy ze šternberských sbírek byly zapůjčeny na výstavu *Beauty and Madness. Philip I, the Handsome, King of Castile and last Duke of Burgundy* do Španělska. První část výstavy proběhla od září do konce roku v Burgosu, kde byla instalována v Casa del Cordón, paláci, kde zemřel Filip Sličný, v současné době pokračuje v Bruggách v chóru kostela Panny Marie, kde by měly být obrazy k vidění až do poloviny dubna. Jednalo se o Zvěstování připisované kastilskému následovníku Juana de Flandes, ST 224. Druhý obraz *Útěk do Egypta* od Bruselského mistra počátku 16. století, ST 218, byl prof. Vandenbroeckem připisán Gielisi Panhedelovi, zvanému Van den Bossche (?–1545).

Mgr. Lenka Vaňková

## 2.4 Publikační činnost pracoviště

Zpráva o činnosti za rok 2005.

Sborník Národního památkového ústavu, územního odborného pracoviště v Olomouci 2006.

Brožovaný *Průvodce hradu Bouzov*, ve spolupráci s nakladatelstvím Gloriet.

Soubor propagačních materiálů ke hradu Šternberk

v rámci projektu Atraktivita střední Moravy ve spolupráci s Městem Šternberk.

*Zrcadlo památek* (výběr článků z tisku, měsíčník).

## 2.5 Prezentační činnost, interiérové instalace, výstavy, konference

V roce 2006 proběhla na nádvoří sídla NPÚ v Olomouci, Horním náměstí 25, instalace a konzervace (restaurátorský zásah provedl ak. soch. René Tikal) barokního sousoší Klanění Tří králů, původně z Olomouce-Řepčína. Nad souborem kamenných soch byla zhotovena skleněná střecha o čtyřech polích dle návrhu A2 ateliéru, zároveň se omítila přilehlá stěna a vysadila se zde popínavá zeleň. O historii vzniku, změnách vlastnictví a přesunech sochařského díla informuje na chodbě při nádvoří umístěná panelová výstava. Celkové náklady na transfer, konzervaci soch, úpravy nádvoří a zhotovení stříšky dosáhly přibližně 250 000 Kč.

Mgr. František Chupík

Změny v interiérových instalacích nejvíce postihly SZ Velké Losiny. Jako důsledek restitucí byla uzavřena zbrojnice, uvolněná místa na prohlídkové trase a v obrazárně byla citlivě doplněna předměty z depozitářů. Za úspěch lze považovat instalaci a následnou identifikaci dvou kuchyňských zátiší jako prací Gottfrieda Libalta (1610–1673).

Na SH Bouzov byl do expozice zařazen zrestaurovaný obraz *Rybí trh* od F. Snyderse, který v dolní části schodišťové haly nahradil poškozený obraz *Peklo*.

Umělecké předměty z našich sbírek byly v roce 2006 k vidění i na významných zahraničních výstavách *Andrea Mantegna 1506–2006* v Mantově v Itálii nebo *Beauty and Madness. Philip I, the Handsome, King of Castile and last Duke of Burgundy* v Burgosu ve Španělsku. Z domácích výstav můžeme zmínit akce pořádané Vlastivědným Muzeem v Šumperku nebo Národní galerií v Praze.

Mgr. Lenka Vaňková

## 2.6 Prohlašování nemovitých a movitých kulturních památek

Seznam návrhů na prohlášení věcí za kulturní památky zaslaných v roce 2006 MK ČR

**okres Prostějov**

*Prostějov*, rodinná vila Anastázie Neherové, Pod Kosířem č. o. 73, čp. 329

**okres Přerov**

*Všechovice*, kříž u kostela

**okres Šumperk**

*Bludov*, Bludoveček, sýpka v hospodářském areálu

*Loučná nad Desnou*, hrobka rodiny Kleinů

*Mírov*, sloup s Bolestnou Pannou Marií, parc. č. 124/4

*Rapotín*, farní kostel Nanebevzetí Panny Marie

*Libivá*, boží muka na poz. parc. č. 321/2 v k. ú. Libivá

*Libivá*, sloup se sochou Panny Marie na poz. parc. č. 28/2 v k. ú. Libivá

*Nemile*, tvrz Kryštofa Staršího Hubercka z Belnsdorfu čp. 54

*Studená Loučka*, hospodářská usedlost čp. 31  
*Hynčina*, zvon, kostel sv. Stanislava  
*Postřelmov*, soubor 4 mumii, hrobka Bukůvků z Bukovky  
*Svébohov*, zvon, kostel Nanebevzetí Panny Marie  
*Mohelnice* – soubor 20 dřevěných soch andělů, kostel sv. Tomáše Canterburyburského  
**okres Jeseník**  
*Mikulovice* – soubor věcí kostela sv. Mikuláše

## Kulturní památky, prohlášené dle zákona 20/1987 Sb. v roce 2006

### okres Olomouc

*Olomouc*, městská tržnice čp. 665  
*Olomouc*, obraz sv. Antonína, Muzeum umění Olomouc  
*Moravský Beroun*, fara čp. 183

### okres Prostějov

*Protivanov*, fara čp. 30  
*Skřípov*, kostel Nanebevstoupení Páně

### okres Šumperk

*Vlaské/Malá Morava*, socha sv. Jana Nepomuckého s podstavcem  
*Rapotín*, soubor věcí kostela Nanebevzetí Panny Marie  
*Mohelnice*, soubor 20 dřevěných soch andělů z kostela sv. Tomáše Canterburyburského  
*Hynčina*, zvon ve věži kostela sv. Stanislava  
*Svébohov*, zvon ve věži kostela Nanebevzetí Panny Marie  
**okres Jeseník**  
*Vidnava*, soubor: lékárna čp. 40 s mobiliářem  
*Mikulovice*, soubor věcí kostela sv. Mikuláše

## 2.7 Archivní přírůstky

### Přírůstky odboru evidence a dokumentace za rok 2006

Počet podaných návrhů na prohlášení věcí za kulturní památku v roce 2006	15 ks
Přírůstky prohlášených věcí za kulturní památky v roce 2006	12 ks
Přírůstky plánové dokumentace za rok 2006	367 ks
Přírůstky SHP za rok 2006	41 ks
Přírůstky nálezových zpráv za rok 2006	18 ks
Přírůstky restaurátorských zpráv za rok 2006	11 ks
Přírůstky restaurátorských průzkumů za rok 2006	7 ks
Přírůstky zpracovaných negativů za rok 2006	9 460 ks
Přírůstky zpracovaných digitálních fotografií	16 707 ks
Přírůstky publikací v roce 2006	730 ks
Projekt Obnova identifikace fondu nemovitých kultur. památek, zreidentifikováno v roce 2006: (okresy Olomouc, Prostějov, Přerov, Šumperk, Jeseník)	738 KP

<i>Stavebně-historické a operativně-dokumentární průzkumy</i>		
<i>obec</i>	<i>lokalizace</i>	<i>forma výzkumu</i>
Šternberk	podhradí, jižní část	SHP
Šumvald	farní kostel sv. Mikuláše	SHP
Vidnava	kostel sv. Kateřiny	SHP
Olomouc	měšť. dům Dolní nám. č. 22	SHP
Javorník	vnější fasáda zámku Jan. Vrch	OPD
Litovel	měšť. dům Boskovicova 1	OPD
Loučná n. Desnou	podjezdová kůlna zájezdního hostince	OPD
Mostkovice	farní kostel P. Marie	OPD
Olomouc, sv. Kopeček	fasáda baziliky P. Marie	OPD
Olomouc, Slavonín	krov farního kostela	OPD
Šternberk	měšťanský dům Oblouková č. 24	OPD

## 2.8 Mobiliární přírůstky

Neuváděno.

## 2.9 Poskytování informací podle zákona č. 106/1999 Sb., o svobodném přístupu k informacím

V roce 2006 odpověděl NPÚ ÚOP v Olomouci jako povinný subjekt na jednu písemnou, 15 e-mailových a přibližně 50 ústně podaných žádostí o informace dle § 18, odst. 1 písm. a) – e) zákona č. 106/1999 Sb. o svobodném přístupu k informacím.

### Přehled o agendě zákona č. 71/1994

počet přijatých žádostí	48
počet vydaných osvědčení	48
počet osvědčení vydaných na dobu určitou	0
počet návrhů na prohlášení za kulturní památku	0

### 3. SPRÁVA PAMÁTKOVÝCH OBJEKTŮ

#### Úsek provozu instalovaných objektů a expozic

Rok 2006 lze považovat z hlediska správy objektů NPÚ, ÚOP v Olomouci za úspěšný. Po předchozí personální stabilizaci (hrady Bouzov a Šternberk) bylo možno, ve spolupráci s jednotlivými správami objektů, plně se soustředit na návštěvníkový provoz, organizaci kulturních a doplňkových akcí a v neposlední řadě na stavební údržbu. Správci iniciativně zorganizovali značný počet doprovodných akcí, především na SH Bouzov a SH Šternberk.

Ze stavebních akcí realizovaných na památkových objektech je nutno se zmínit o nejvýznamnější akci loňského roku hrazené z vlastních prostředků FRM (2,5 mil. Kč), která bude ukončena v polovině roku 2007 a jedná se o dostavbu Kameníčkovy gruntu – obnova výměnku v Expozici lidové architektury v Příkazích s novými sociálním záze-  
mím pro návštěvníky a technickými a administrativními prostory pro personál.

Ve sledovaném roce se podařilo zrestaurovat nebo zafixovat 34 kusů mobiliáře, zejména na SH Šternberk (nábytek) a na SZ Velké Losiny (obrazy), kde je pozornost zaměřena na ojedinělý a intaktně dochovaný soubor žánrových výjevů ze 17. století (kuchyňské scény, koně, medvědi, lesní zvěř apod.). Restaurování byly rovněž podrobeny některé kusy nábytku z Náměště na Hané zapůjčené sem ze SH Bouzov na základě nájemní smlouvy. Obnova probíhala vždy po schválení orgánů státní památkové péče.

Stejně jako v minulém roce nutno konstatovat, že hradům a zámkům se zoufale nedostává ze strany státního rozpočtu financí v potřebné výši, ačkoliv toto ostře kontrastuje s jejich značným ekonomickým přínosem k turistickému ruchu v Olomouckém kraji. Především se to projevuje v oblasti nízkého odměňování průvodců z limitu ostatních osobních nákladů a v chybějících nákladech na stavební nebo podobné akce, které jsou střízlivě vypočtené na částku nejméně 105 mil. Kč pro příštích pět let na objekty ve správě NPÚ v Olomouci.

objekt, expozice	počet	srovnání
	návštěvníků v roce 2006	s rokem 2005 v %
Státní hrad Bouzov	101 938	- 0,5
Státní zámek Velké Losiny	35 841	- 8,6
Stát. zámek Jánský Vrch v Javorníku	33 953	+ 9,5
Státní hrad Šternberk	36 310	+ 60,5
Expozice lidové architektury Příkazy	3 498	- 0,4
<b>Celkový počet návštěvníků na všech objektech</b>	<b>207 850</b>	<b>+ 5,8</b>

#### Expozice lidové architektury v Příkazích

Ing. Vilém Švec

V průběhu roku 2006 byla zpřístupněna výstava *Velký Kosíř – pýcha Hané*, která zahrnovala nejen fotografickou, obrazovou dokumentaci nejvyššího bodu Hané, ale především mineralogické a paleontologické nálezy, které byly nalezeny v průběhu minulého století.

Závěr roku 2006 probíhal ve skanzenu především ve zna-

mení počínající obnovy výměnku zapojení NPÚ do projektu *Příroda Olomouckého kraje*, který je financován z dotačního titulu Ministerstva životního prostředí v rámci Operačního programu Rozvoje lidských zdrojů.

Z uvedeného projektu jsme v loňském roce vyčerpali 52 000 Kč na technické vybavení skanzenu, zbývajících částka 248 000 Kč bude z projektu průběžně čerpána až do roku 2008, a to již zpravidla na aktivity a vybavení areálu v souvislosti s jeho osvětovou kulturně-environmentální funkcí, která je směřována zejména k jeho návštěvníkům. Do konce roku 2006 jsme nashromáždili nejdůležitější kontakty a vize potřebné pro vytvoření nového programu a koncepce *Hanáckého skanzenu* (výstavy, aktivní zapojení veřejnosti, pravidelná setkávání apod.) nejen na rok 2007, ale i na léta další.

#### Státní hrad Bouzov

PhDr. Zuzana Marková

Návštěvníká sezona byla úspěšná, počet návštěvníků přesáhl sto tisíc, pokračovala realizace kulturních akcí. Byla uspořádána prezentace uměleckoprůmyslových škol s výstavou výrobků a předváděním činnosti studentů. K úspěšným akcím patřil *Jarmark* v hradním parku doplněný zpívanými kostýmovanými prohlídkami *Hrad plný písniček*. Proběhly folkové koncerty, koncerty vážné hudby a výstavy. Pokračovaly večerní prohlídky *Duchové a strašidla* a kostýmované *Čarodějnické prohlídky*. Bylo uspořádáno 158 svatebních obřadů, společenské akce pro firmy. Pro děti zaměstnanců NPÚ ÚOP byla připravena mikulášská nadílka se strašidelnou prohlídkou hradu. Zájem o hrad projevily televizní štáby, několik reportáží a upoutávek bylo uvedeno v regionálním vysílání.

Nejnáročnějšími investičními akcemi bylo dokončení rekonstrukce dřevěného padacího mostu a jeho zprovoznění, zahájení oprav západní bašty, parkánových zdí a opěrných pilířů, restaurování stavebních plánů. Pozornost byla věnována opravě střešních oken. Kromě projektových prací oprav pro rok 2006 a 2007 byla zadána studie krajinářských úprav hradu Bouzov, průběžně byl sledován a vyhodnocován stavební stav objektu.

Pokračovala práce na evidenci mobiliárního fondu.

Odbornou praxi provádělo šest studentů středních a vysokých škol se zaměřením na cestovní ruch a marketing. V rámci praxí byl zpracován ročníkový projekt *Stavebně historický průzkum kulturní památky – Státní hrad Bouzov*, bakalářská práce *Marketingová koncepce hradu Bouzov a marketingový průzkum*.

Velká pozornost byla věnována propagaci činnosti objektu. Byly zadány inzeráty do časopisů a na Seznam.cz, připraveny prezentace na veletrzích, vydána publikace o hradu v nakladatelství Gloriet a zpracována kapitola *Hrad po roce 1945* do publikace *Bouzovsko, krajina a lidé*, kterou vydala Obec Bouzov.

Průběžně byla doplňována odborná knihovna a pořízeny překlady odborné literatury o hradu Bouzov z německého a latinského jazyka.

Koncepční a analytická práce byla zaměřena na zpracová-

ní podkladů pro nové průvodcovské texty stávajících tras a na přípravu dvou nových tras pro rok 2007. Pokračovala práce na vytvoření strategického plánu rozvoje a využití objektu, který by měl zajistit vyváženost všech oblastí péče o objekt a jeho významu v cestovním ruchu.

### **SZ Jánský Vrch v roce 2006**

*Kateřina Danielová*

Sezona 2006 proběhla na SZ Jánský Vrch v Javorníku úspěšně. Zámek navštívilo celkem 33 953 turistů.

Největšího zájmu turistů se jako tradičně dočkaly kostymované prohlídky, které pořádáme na začátku a na konci návštěvnické sezony. V dubnu to byla prohlídka s názvem *Pohádkové odpoledne na zámku Jánský Vrch v Javorníku* a v říjnu pak téma *2. kongres strašidel na zámku Jánský Vrch*. Na dětský den v červnu jsme pro nejmenší návštěvníky připravili loutkové divadlo s pohádkou *O králi, kterému byla zima*. V srpnu jsme pořádali první ročník *Javornického rockfestu*, při kterém vystoupily rockové kapely z blízkého okolí. Tato akce byla ohodnocena velmi kladně, a proto v ní budeme nadále pokračovat. V rámci již XIV. ročníku MHF Karla Ditterse z Dittersdorfu byl v září uspořádán koncert, při němž účinkovalo *Filharmonické dechové trio z Brna*. Prázdninové prohlídky pak návštěvníkům zpříjemňovaly minikoncerty a šermířská vystoupení.

Do zámeckého parku jsme nechali zhotovit nové lavičky a odpadkové koše, které se u návštěvníků setkaly s velkým ohlasem. Koše i lavičky byly zhotoveny podle původního zámeckého mobiliáře. Také jsme vykáceli přes 130 nemocných nebo poškozených stromů a na jejich místa jsme částečně vysázeli stromy nové.

V rámci odborné činnosti se pokračovalo ve zpracovávání základní evidence mobiliáře zámku.

Provedena byla řada stavebních prací:

V rámci rehabilitace zámku byla dokončena další etapa oprav vnější fasády zámku. Památkáři se rozhodli obnovit pozdně barokní podobu zámku, kterou mu při přestavbě z předchozího renesančního paláce vtiskl biskup F. G. Schaffgotsche (1716–1795). Byl proveden stavebně historický průzkum a současné provedení fasády odpovídá nálezům z poslední třetiny 18. století. V souvislosti s opravou fasády byla natřena také okna a dveře v opravované části zámku. Práce prováděla firma Ambit z Opavy.

V tomto roce se nám podařilo opravit jeden ze zahradních domků na nádvoří a zřídit v něm malou útulnou kavárnu *U Jana*. Touto akcí jsme bezesporu potěšili každého návštěvníka zámku, neboť zázemí s občerstvením na zámku léta chybělo.

### **Státní hrad Šternberk v roce 2006**

*Helena Gottwaldová*

V roce 2006 se pokračovalo v úspěšném znovuzrození povědomí o hradě Šternberku. Návštěvnost se zvýšila na 29 435 návštěvníků, což bylo o téměř 9 000 více než v roce 2005. Na doprovodných akcích navštívilo hrad dalších 3 185 návštěvníků, celkem tedy 32 620, a to je nejvíce od roku 1999.

Návštěvnický velmi úspěšné byly doprovodné výstavy k 710. výročí založení města, velikonoční a vánoční výstava a výstava loutek.

Tyto výstavy vznikají ve spolupráci s řadou odborných institucí, školských zařízení, občanských sdružení i soukromých sběratelů. Nabídka kulturních programů během

celého roku byla velmi pestrá a dokázala oslovit návštěvníky všech věkových kategorií – rockový koncert, středověká hudba v podání Schola Gregoriana Pragensia, koncerty vážné i populární hudby, divadlo pro děti i dospělé – těchto programů bylo téměř 50.

Připraveným výukovým programem v rámci Dnů evropského dědictví hrad nabídl výchovný program pro školní mládež navazující na výstavu k 710. výročí založení města, která byla doplněna o komentáře odborníků – historiků. Hrad se znovu zapojil do významné akce, kterou se připomínají zakladatelé hradu a města – *Dny rodu Šternberků* s bohatým kulturním a společenským programem.

Rovněž v tomto roce se pokračovalo v zapojení hradu do různých grantů, ať již se jednalo o dotační tituly města Šternberk, Olomoucký kraj či soukromé iniciativy.

Velmi kladně lze hodnotit spolupráci s městem Šternberk, kdy je společně řešena řada problémů – např. bezbariérovost, změna územního plánu s možností vybudování parkoviště nad hradem, obnovení historické cesty vedoucí z města přes hradní areál. Je připravována soukromá investice ve výši 2,5 mil. Kč na obnovu přízemí objektu předhradí na využití restaurace a občerstvení jak pro turisty, tak pro občany města.

Nejvýznamnější dotací, kterou považujeme za zásadní z pohledu propagace a prezentace, byla dotace ve výši 3 693 760 Kč + DPH ze SROP pod názvem *Turistické atraktivita střední Moravy*. Zapojenými subjekty jsou – město Šternberk, obec Náměšť na Hané a město Úsov. Zvýšená návštěvnost byla také dokladem o správnosti vynaložených finančních prostředků.

Pokračujeme ve spolupráci s UP Olomouc na využití prostoru parku pro volnočasové aktivity.

Střední odborná škola uměleckých řemesel a Vyšší odborná škola restaurátorská v Brně zpracovala pod vedením restaurátora s licenci restaurátorské záměry na drobné opravy mobiliáře – především nábytku. Realizace proběhne během jarních měsíců přímo na hradě Šternberk. Tato pro obě strany prospěšná spolupráce by se měla dále rozvíjet.

Stavební úpravy probíhaly dle požadavků na finanční zabezpečení – úprava parkánu se znovuoobením schodiště k liechtensteinské kuchyni, která by v budoucnu měla být součástí dalšího návštěvnické okruhu.

Je zpracována řada projektové dokumentace na další postupnou obnovu objektu vlastního hradu i objektů v předhradí, které tvoří společný areál. Vše je však otázkou finančního zajištění akcí. Byla zahájena jednání ve věci realizace bezbariérové úpravy přístupu na SH Šternberk spolu s městem Šternberk. Byly zpracovány podklady pro dotace z EU – Norské fondy, byla zahájena projektová příprava na obnově osobního výtahu, podány žádosti o restaurování mobiliáře, kožených tapet, flétnových hodin a některého nábytku.

### **Státní zámek Velké Losiny**

*František Fiala*

Začátek návštěvnické sezony 2006 byl trochu rozpačitý kvůli tomu, že původně plánované natáčení filmu *Love Story Bathory* v produkci Jakubisko filmu, s. r. o., v měsíci březnu se zhruba po čtrnácti dnech termínu uzavření objektu stále nekoordinovaně posouvalo. Nakonec natáčení probíhalo od 21. 6. do 27. 6. 2006. Tato situace byla prezentována v médiích a z toho důvodu byla návštěvnost o něco nižší. Ušlý zisk byl kompenzován tržbou za prona-

jaté prostory. V letních měsících se návštěvnost uvedla do standardu, ale přesto se nedokázala vyrovnat předešlé sezoně.

Zámek navštívilo 35 841 platících návštěvníků. Tržby byly dosaženy ve výši cca 1,6 mil. Kč bez pronájmů za filmování. Snížení návštěvnosti v roce 2006 (- 8,6 %) bylo kompenzováno mírně zvýšeným vstupným, takže k propadu v meziročním srovnání tržeb za vstupné nedošlo.

Struktura expozic zůstává stejná, pouze v expozici původní renesanční části byla dočasně kvůli reinstalaci uzavřena zbrojnice. Návštěvníci měli možnost zhlédnout při vstupu do objektu výstavy výtvarných děl místní ZŠ a dvou regionálních autorů. Další akcí s dlouhodobou tradicí je *Losinské kulturní léto*, soubor divadelní a koncertní produkce v průběhu letních prázdnin. Současně je nádvoří zámku pronajímáno pro příležitostné rauty a společenské akce.

V sezoně 2006 byla dokončena řádná inventura mobiliárního fondu a uzavřena protokolem. Část mobiliáře, na který se vztahoval restituční nárok Ing. Karla Mornsteina-Zierotina, byl restituentovi dle pravomocného rozsudku vydán.

Restaurování mobiliárního fondu probíhá dle plánu a finančních možností. Mapa velkolesinského panství se vrátila z restaurování a byla instalována na své původní místo. Z důvodu reinstalace renesanční části budou některá restaurovaná díla do této expozice doplněna. Do tří empírových sálů bylo dokončeno restaurování svítidel, která se vrátila na svá původní místa. Restaurování mobiliárního fondu zámku pokračuje podle stupně poškození a časového harmonogramu.

#### *Stavebně-technická činnost*

V roce 2006 pokračuje generální oprava tzv. kočárovny, která probíhá v rozsahu možností dostupných financí z Programu záchrany architektonického dědictví MK. Pro tento rok jsme obdrželi dotaci 1 200 tis. Kč. Za tuto částku byla provedena statická fixace stropu a zároveň příprava na opravu krovu a krytí střechy. Práce na střešní vazbě a krovu by měly pokračovat v roce 2007.

Na části vysokého zámku provedla pokrývačská firma periodickou výměnu šindelové krytiny včetně nátěru. Další opravy se týkaly opravy zcizených měděných okapových svodů, které byly nahrazeny pozinkovými. Proběhla výměna stropních trámů na části jižního křídla nízkého zámku. Měděnou krytinou byla pokryta část hospodářského dvora. Na západním křídle nízkého zámku proběhla celková oprava čtyř komínových těles, která byla v havarijním stavu. V měsíci dubnu započala výstavba oplocení zámeckého parku. Tato stavební akce byla dokončena v listopadu 2006 a protokolárně předána. V posledním čtvrtletí roku pokračovaly práce na další etapě montáže EPS – protipožární zařízení.

## 4. OSTATNÍ ČINNOSTI

### 4.1 Publikační činnost pracovníků

DEHNEROVÁ, H.: Bouzov (okr. Olomouc). Areál hradu, čp. 8. In: *Přehled výzkumů* 47, Brno, s. 169–170.

DEHNEROVÁ, H. – GOŠ, V.: Nový Malín (okr. Šumperk). Čp. 134, parc. č. 21. In: *Přehled výzkumů* 47, Brno, s. 262–263.

DEHNEROVÁ, H. – GRÉGR: Šternberk (okr. Olomouc). Areál hradu, parc. č. 92/1. In: *Přehled výzkumů* 47, Brno, s. 281–282.

DEHNEROVÁ, H. – VEČEŘA, P.: Olomouc (k. ú. Olomouc-město, okr. Olomouc). Třída Svobody č. o. 33. In: *Přehled výzkumů* 47, Brno, s. 264–265.

DEHNEROVÁ, H. – LÉZAR, P. – MOŠ, P.: Březina (okr. Vyškov). Hradisko Obrova noha. In: *Přehled výzkumů* 47, Brno, s. 122–123.

KALÁB J.: Lidová architektura Záhoří. In: *Sborník NPÚ ÚOP v Olomouci 2006*. Olomouc 2006, s. 6–10.

PAPOUŠEK, M. – VÍTEK, T.: Poštovní přepřahací stanice s podjezdovou vozovnou a zájezdním hostincem v Loučné nad Desnou. In: *Sborník Národního památkového ústavu, územního odborného pracoviště v Olomouci 2006*, Olomouc 2006, s. 24–28.

ŠLÉZAR, P.: Archeologické doklady tzv. náledníků ze střední Moravy, *Vlastivědný věstník moravský*, ročník LVIII, č. 2, 2006, s. 170–175.

ŠLÉZAR, P.: Archeologické výzkumy sakrálních staveb v Litovli, *Archaeologia historica*, sv. 31, 2006, s. 303–322 (et K. Faltýnek).

ŠLÉZAR, P.: Identické značky na železných artefaktech z Ježova hradu u Stínavy a z důlního díla v Repešském žlebu, *Pravěk*, NŘ, č. 14, 2004, 2006, s. 421–432 (et P. Moš).

ŠLÉZAR, P.: Pravěké a středověké osídlení Starého města v Litovli, in: *Památková péče na Moravě, Monumentorum Moraviae Tutela*, 12/2006, Brno 2006, s. 63–72.

ŠLÉZAR, P.: Březina (okr. Vyškov), Hradisko Obrova noha, in: *Přehled výzkumů* 47, Brno 2006, s. 122–123 (et H. Dehnerová, P. Moš).

ŠLÉZAR, P.: Dolany (okr. Olomouc), Nové sady, in: *Přehled výzkumů* 47, Brno 2006, s. 139 (et K. Faltýnek, P. Moš).

ŠLÉZAR, P.: Hvozď (okr. Prostějov), „Na dolech“, in: *Přehled výzkumů* 47, Brno 2006, s. 231 (et K. Faltýnek, P. Moš).

ŠLÉZAR, P.: Litovel (okr. Olomouc), Revoluční ulice, in: *Přehled výzkumů* 47, Brno 2006, s. 254–255 (et K. Faltýnek).

ŠLÉZAR, P.: Litovel (okr. Olomouc), Zahradní ulice, parc. č. 468/7, in: *Přehled výzkumů* 47, Brno 2006, s. 143, 255.

ŠLÉZAR, P.: Velké Losiny (okr. Šumperk), Zámek, in: *Přehled výzkumů* 47, Brno 2006, s. 286 (et K. Faltýnek).

VÍTEK, T.: Šternberské klasicistní portály. Šternberk 2006.

VÍTEK, T.: Kostel Nanebevzetí Panny Marie v Mostkovicích, okr. Prostějov. Dokumentace románského jádra objektu a odkrytí části gotických nástěnných maleb. In: *Sborník Národního památkového ústavu, územního odborného pracoviště v Olomouci 2006*, Olomouc 2006, s. 32–39.

VÍTEK, T.: Raně gotický kostel ve Vidnavě (okr. Jeseník). In: *Sborník Národního památkového ústavu, územního odborného pracoviště v Olomouci 2006*, Olomouc 2006, s. 39–43.

ZATLOUKAL, R. – ŽIVNÝ, M.: Vyhodnocení středohradistního pohřebiště na Václavském návrší v Olomouci. In: *Ve službách archeologie* 7, Brno 2006, s. 381–400.

ZATLOUKAL, R.: Otázky kolem lokalizace neúspěšné cistercké filiace Bernardi cella in Nyscow. In: *Archeologické výzkumy na Vysočině*. (v tisku)

ZATLOUKAL, R. – ZAPLETAL, J. – ČOPJAKOVÁ, R.: Výzkum asociací těžkých minerálů ve stavebních kamenech středověkého zdiva z areálu Olomouckého hradu. In: *Ve službách archeologie* 8, Brno. (v tisku)

ZATLOUKAL, R. – SŮVOVÁ, Z.: Archeozoologické nálezy z malého dvora u dómu sv. Václava v Olomouci. In: *Ve službách archeologie* 8, Brno. (v tisku)

ZATLOUKAL, R.: Olomouc (k. ú. Olomouc-město, okr. Olomouc), Uhelná ulice 4–16. In: *Přehled výzkumů* 47, Brno, s. 265–266.

ZATLOUKAL, R.: Olomouc (k. ú. Olomouc-město, okr. Olomouc), Václavské náměstí č. o. 5. In: *Přehled výzkumů* 47, Brno, s. 266–267.

### 4.2 Přednášková činnost

DEHNEROVÁ, Hana: *Olomoucká skupina luxusní keramiky ze 14. století (poster)*, 38. mezinárodní konference archeologů středověku „Archeológia stredovekého mesta“, Bardejov-Zlaté, 18.–22. 9. 2006.

ŠLÉZAR, Pavel: *Středověké vážky a závaží z Horního náměstí v Olomouci*. 38. mezinárodní konference archeologů středověku (XXXVIII. Medzinárodná konferencia archeológie stredoveku), Archeológia stredovekého mesta, Bardejov-Zlaté 2006, 18.–22. 9. 2006.

ŠLÉZAR, Pavel: *Proměna fortifikačního systému města Litovle na počátku 14. století*, mezioborové sympozium Historická Olomouc XVI „Od Přemyslovců k Lucemburkům“, Olomouc 4.–5. října 2006.

### 4.3 Celoživotní vzdělávání pracovníků památkové péče

V roce 2006 se zúčastnily rekvalifikačního vzdělávacího programu (zaměřeného na dosažení znalostí pro odbornost pozici „památkář“) Národního památkového ústavu, ústředního pracoviště dvě pracovnice: Zdena Tomková a Sylva Papoušková.



## 5. ROZBOR HOSPODAŘENÍ

### 5.1 Hospodaření a hospodářský výsledek

#### Základní personální údaje

##### Členění zaměstnanců podle věku a pohlaví – stav k 31. 12. 2006

věk	muži	ženy	celkem	%
do 20 let	0	0	0	0,0
21 – 30 let	9	7	16	18,2
31 – 40 let	6	13	19	21,6
41 – 50 let	8	21	29	32,9
51 – 60 let	10	12	22	25,0
61 let a více	2	0	2	2,3
celkem	35	53	88	100,0

##### Členění zaměstnanců podle vzdělání a pohlaví – stav k 31. 12. 2006

vzdělání dosažené	muži	ženy	celkem	%
základní	0	0	0	0,0
vyučen	1	5	6	6,5
střední odborné	5	4	9	10,2
úplné střední	1	5	6	6,8
úplné střed. odbor.	13	19	32	36,4
vyšší odborné	0	0	0	0,0
vysokoškolské	16	19	35	39,8

##### Trvání pracovního a služebního poměru zaměstnanců – stav k 31. 12. 2006

doba trvání	počet	%
do 5 let	48	54,5
do 10 let	14	15,9
do 15 let	16	18,2
do 20 let	5	5,7
nad 20 let	5	5,7
celkem	88	100,0

#### Údaje o majetku (v tis. Kč)

název položky	stav k 1. 1.	změna 2006	stav k 31. 12. 2006
dlouhodobý nehmotný majetek celkem:	1 768	+ 95	1 863
- software	373		373
- DDNM	1 017	+ 96	1 113
- ost. DNM	378		378
dlouhodobý hmotný majetek celkem:	170 016	+ 3 797	173 813
- pozemky	18 495		18 495

- stavby	118 208	+ 1 805	120 013
- sam. movité věci	23 286	- 413	22 873
- DDHM	9 134	+ 923	10 060
- ned. DHM	893	1 478	2 371

Majetek je využíván efektivně a hospodárně, odpis majetku je prováděn postupně rovnoměrně v průběhu jeho používání.

Na nemovitostech ve správě územního odborného pracoviště v Olomouci vážne věcné břemeno na nemovitostech: parcela 537 – ostatní plocha a 532/2 ostatní plocha, kat. území Svatý Kopeček, LV 244 věcné břemeno pro SPZ TELECOM.

#### Stav pohledávek a závazků

pohledávky	stav k 31. 12. 2006
pohledávky celkem	655 696,27
z toho:	
- do lhůty splatnosti	68 581,77
- po lhůtě splatnosti	587 114,50

Pohledávky po lhůtě splatnosti jsou vymáhány právní cestou.

závazky	stav k 31. 12. 2006
závazky celkem	154 951,00
- z toho do lhůty spl.	154 951,00
- po lhůtě	0

#### Plnění závazných ukazatelů

V průběhu roku 2006 byly organizaci rozepsány v rámci rozpoisu rozpočtu následující závazné ukazatele.

Příspěvek na provoz byl rozepsán schváleným rozpočtem ve výši 28 571 tis. Kč. V průběhu roku byly provedeny rozpočtové změny v následující výši:

1. úprava rozpoisu – zvýšení příspěvku o 550 tis. Kč, účelově určeno na reidentifikaci nemovitých kulturních památek,
2. úprava rozpoisu – snížení o 245 tis. Kč z důvodu převedení zaměstnance (euroreferenta) na ústřední orgán státní správy,
3. úprava rozpoisu – snížení o 81 tis. Kč z důvodu centralizace plateb za pojištění majetku,
9. úprava rozpoisu – zvýšení o 200 tis. Kč na zvýšení limitu ostatních osobních nákladů související se zvýšenou potřebou počtu sezonních pracovníků na památkových objektech z titulu rozšířené nabídky služeb,
17. úprava rozpoisu – zvýšení o 426 tis. Kč limit na platy a s tím související zvýšení soc. a zdrav. pojištění v návaznosti na zabezpečení nových kapacit,
21. úprava rozpoisu – zvýšení o 200 tis. Kč na částečnou kompenzaci nárůstu cen a nákupu energií.

V průběhu roku byly rozepisovány další závazné ukazatele účelově určené – viz následující tabulkový přehled.

Ve dvou případech bylo požádáno o úpravu rozpoisu rozpočtu:

– snížení o 300 tis. Kč na 100 tis. Kč v Programu záchrany archeologického výzkumu z důvodu nedostatečného účelového využití,  
 – snížení o 550 tis. Kč na 1 150 tis. Kč v programu 434 313 na ISO – zabezpečení objektů. Z důvodu přiznání finančních

státních zdrojů v rámci rozpisu rozpočtu až ve IV. čtvrtletí sledovaného roku nebylo možno, z důvodu nedostatečných kapacitních možností u dodavatelských firem, zajistit vyčerpání přidělených investičních prostředků na EZS SH Šternberk do 31. 12. 2006.

### **Rozepsané závazné ukazatele**

<i>ukazatel</i>	<i>upravený rozpis roku 2006</i>	<i>skutečnost k 31. 12. 2006</i>	<i>rozdíl k rozpisu v Kč</i>
<i>provozní část:</i>			
- platy zaměstnanců	17 184	17 445	+ 261
- OON	1 100	1 100	0
- reidentifikace NKP	550	550	0
- příspěvek na provoz	29 628	29 628	
<i>účelové prostředky – programy:</i>			
- prostředky na výzkum a vývoj – institucionální	1 922	1 922	0
- výzkum a vývoj účel. prostředky – OON (reidentifikace KP)	65	65	0
- záchranný archeolog. výzkum	100	100	0
- regenerace VPR a VPZ	125	125	0
- regenerace MPR a MPZ	90	90	0
- restaurování movitých KP	235	235	0
- integrovaný systém ochrany movitého kult. dědictví	70	70	0
- záchrana architektonického dědictví	4 089	4 027	- 62
ISO – zabezpečení objektů – investice	1 150	700	- 450

– přidělené rozpočtové prostředky ze SR byly použity na stanovený účel zcela efektivně a hospodárně,  
 – překročení ukazatele platy zam. v provozní oblasti (+ 261 tis. Kč ) bylo pokryto fin. zdroji z fondu odměn,  
 – nedočerpané částky v Programu záchrany architektonického dědictví ve výši 62 tis. Kč a v Programu ISO – zabezpečení objektů 450 tis. Kč byly deponovány do rezervního fondu MK k využití v roce 2007.

### **Hospodářský výsledek – hlavní činnost**

V roce 2006 byl dosažen výsledek hospodaření v hlavní činnosti před zdaněním ve výši 2 848 tis. Kč, po zdanění **2 236 tis. Kč.**

### **Hospodářský výsledek – jiná činnosti**

Nákup a prodeje drobného zboží na památkových objektech, především potravinářského zboží.  
 Výsledek hospodaření v roce 2006 před zdaněním 23 tis. Kč, po zdanění **17 tis. Kč.**

### **Oblast výnosová – rozhodující ukazatele ovlivňující tvorbu zlepšeného výsledku hospodaření (hlavní činnost)**

<i>ukazatel</i>	<i>rozpis r. 2006 v tis. Kč</i>	<i>skutečnost r. 2006 v tis. Kč</i>	<i>rozdíl v tis. Kč + překročení plánu - nečerpání plánu</i>
tržby z prodeje služeb	15 800	18 705	+ 2 905
- z toho tržby za vstupné	10 200	11 568	+ 1 568
nájemné dlouhodobé	3 800	4 210	+ 410
tržby za archeologické výzkumy	2 000	1 890	- 110
rezervační služby – svatby	0	761	+ 761
tržby za prodané zboží	900	1 337	+ 437
<b>Výnosy z hlavní činnosti celkem</b>	<b>18 146</b>	<b>20 613</b>	<b>+ 2 467</b>

Vlastní výnosy byly pozitivně ovlivněny vyššími tržbami za vstupné, a to především na SH Bouzov (cca + 3 000 osob oproti roku 2005). Vyšším výběrem finančních částek za dlouhodobý pronájem – filmování na SZ Velké Losiny – Love Story Bathoryová – a výraznou poptávkou po konání svatebních obřadů na památkových objektech, opět především na SH Bouzov.

**Oblast nákladová - rozhodující nákladové položky ovlivňující výsledek hospodaření (hlavní činnost):**

<i>ukazatel</i>	<i>rozpis r. 2006 v tis. Kč</i>	<i>skutečnost r. 2006 v tis. Kč</i>	<i>rozdíl</i>
spotřeba materiálu	2 000	3 215	+ 1 215
spotřeba energie	2 107	1 838	- 269
opravy a udržování	4 200	6 121	+ 1 921
ostatní služby	8 000	5 581	- 2 419
odpisy majetku	3 600	3 722	+ 122
daň z příjmu	270	612	+ 342
<b>náklady celkem</b>	<b>47 711</b>	<b>47 942</b>	<b>+ 231</b>

Náklady v roce 2006 byly čerpány na úrovni rozpisu rozpočtu pro sledovaný rok. Plán byl překročen pouze o 231 tis. Kč.

**Příspěvky a dotace ze SR**

Národní památkový ústav, územní odborné pracoviště v Olomouci obdržel od MK ČR na základě schváleného rozpočtu a jeho následných úprav tyto finanční zdroje (v tis. Kč):

<b>příspěvek na činnost:</b>	<b>29 628</b>
<b>účelové dotace:</b>	<b>646</b>

v tom:

a) Program nebo programový okruh:

- výzkum a vývoj institucionální	1 922
- Program restaurování movitých kulturních památek (obrazy a mapa na SZ Velké Losiny)	235
- Program podpory záchrany archeologických výzkumů	100
- Program regenerace MPR a PMZ (MPZ Šternberk)	90
- Program péče o VPR, VPZ a KPZ (VPR Příkazy)	125
- Informační systém ochrany movitých kulturních památek	70
- Program záchrany architektonického dědictví (ISPROFIN)	4 089
SZ Jánský Vrch (fasáda)	1 295
SZ Velké Losiny (kočárovna)	1 260
SH Šternberk (parkán)	400
SH Bouzov (parkánové hradby)	1 134

b) Závazné ukazatele podmiňující čerpání příspěvku na provoz:

- reidentifikace kulturních památek	550
<b>dotace na investice celkem:</b>	<b>1 150</b>
EZS a EPS SH Bouzov	450
ESZ Velké Losiny	350
ESZ Jánský Vrch	350

Účelové dotace neinvestiční se oproti roku 2005 snížily o cca 50 %, především v Programu záchrany architektonic-

kého dědictví, kdy v roce 2005 bylo poskytnuto cca 10,0 mil. Kč.

**Příspěvky a dotace z jiných zdrojů**

a) Sponzorské příspěvky od podnikatelských subjektů:

- 7 000 Kč pro SH Šternberk na úhradu nákladů spojených s pořádáním koncertu Schola Gregoriana Pragensia  
- 2 000 Kč pro SZ Jánský Vrch na realizaci výsadby nových stromků v zámeckém parku

b) Dotace Města Šternberka pro SH Šternberk:

- 40 000 Kč na výstavu Město a jeho památky v proměnách času  
- 10 000 Kč na akci Dny evropského dědictví  
- 20 000 Kč na akci Vánoce na hradě

*Ing. Marcela Tomášková,  
provozně ekonomická náměstkyně*

**5.2 Uskutečněné a projekčně připravené stavební akce**

**Seznam stavebních akcí památkové obnovy uskutečněných a projekčně připravených v roce 2006**  
viz tabulka dole

**Okres Jeseník**

*Celková památková obnova*

Černá Voda, kostel Panny Marie, dokončena další etapa (P)  
Horní Údolí, VPZ, kostel sv. Jana Křtitele, dokončena další etapa (P)  
Javorník-ves, hřbitovní kostel sv. Kříže, sv. Heleny a Barbory, dokončena další etapa (P)  
Javorník, (MPZ, OP), Družstevní čp. 441, v realizaci (P)  
Javorník, (MPZ, OP), Puškinova čp. 12, fara, dokončena další etapa (P)

**Seznam stavebních akcí památkové obnovy uskutečněných a projekčně připravených v roce 2006 (vybrané objekty)**

<i>okresy</i>	<i>Jeseník</i>	<i>Olomouc</i>	<i>Prostějov</i>	<i>Přerov</i>	<i>Šumperk</i>
celková obnova	15	25	2	1	3
dílní obnova	40	58	44	17	59
rekonstrukce fasád	17	21	9	1	2
úprava parteru	-	14	1	-	-
dostavba	-	1	1	-	1
projekční příprava	7	14	7	6	25
havarijní stav	16	5	1	-	-
demolice	-	-	2	-	-

Jeseník, (OP), Zámecké nám. čp. 920, 921, v realizaci (N)  
 Jeseník, (OP), Masarykovo nám. čp. 164, v realizaci (N)  
 Tomíkovice, boží muka na parc. č. 1632 v k. ú. Tomíkovice, dokončena 1. etapa (P)  
 Zlaté Hory, (MPZ), kaple sv. Rocha, dokončena další etapa (P)  
 Zlaté Hory, (MPZ), kostel Nanebevzetí Panny Marie, dokončena další etapa (P)  
 Zlaté Hory, (MPZ), nám. Svobody čp. 45, v realizaci (P)  
 Zlaté Hory, (MPZ), Palackého čp. 116, v přípravě (N)  
 Zlaté Hory, (MPZ), Průjezdni čp. 61, v přípravě (N)  
 Zlaté Hory, kaple sv. Trojice, dokončena I. etapa (P)  
 Žulová, sloup se sochou Panny Marie Immaculaty, dokončena I. etapa (P)

#### *Dílčí památková obnova*

Bernartice, kostel Petra a Pavla – kaple sv. Hedviky, dokončeno (P)  
 Černá Voda, Kaltenštejn, nařízeno, zatím nerealizováno (P)  
 Černá Voda, kostel Panny Marie, dokončeno (P)  
 Javorník-Ves, (OP), Partyzánská čp. 282, v realizaci (N)  
 Javorník, (MPZ, OP), Družstevní čp. 388, v realizaci (N)  
 Javorník, (MPZ, OP), Družstevní čp. 435, v realizaci (N)  
 Javorník, (MPZ, OP), Lidická čp. 89, v realizaci (N)  
 Javorník, (MPZ, OP), Míru čp. 526, v realizaci (N)  
 Javorník, (MPZ, OP), nám. Svobody čp. 134, v realizaci (N)  
 Javorník, (MPZ, OP), Puškinova čp. 18, v realizaci (N)  
 Javorník, (MPZ, OP), ZŠ, Školní čp. 72, v realizaci (N)  
 Javorník, (MPZ, OP), Míru čp. 407, dokončeno (P)  
 Javorník, (MPZ, OP), Míru čp. 410, dokončeno (P)  
 Javorník, (MPZ, OP), Míru čp. 411, dokončeno (P)  
 Javorník, (MPZ, OP), nám. Svobody čp. 65, v realizaci (N)  
 Javorník, (OP), Havlíčkova čp. 485, v realizaci (N)  
 Javorník, (OP), ZŠ, Školní čp. 72, dokončeno (N)  
 Jeseník, (OP), Dittersdorfova čp. 700, v realizaci (N)  
 Jeseník, (OP), Dukelská čp. 178, v realizaci (N)  
 Jeseník, (OP), Palackého čp. 184/5, v realizaci (N)  
 Jeseník, (OP), Palackého čp. 4/19, v realizaci (N)  
 Jeseník, (OP), ZŠ, Průchodní, v realizaci (N)  
 Lipová Lázně (OP), čp. 13, dokončeno (N)  
 Písečná, ohradní zeď kostela Stětí sv. Jana Křtitele, dokončeno (P)  
 Vápenná, kostel sv. Filipa, dokončena I. etapa (P)  
 Velké Kunětice, kostel Panny Marie Sněžné, v přípravě (P)  
 Vidnava, (MPZ), 9. května čp. 255, v realizaci (N)  
 Vidnava, (MPZ), Hrdinů čp. 249, ZŠ, dokončeno (N)  
 Vidnava, (MPZ), Radniční čp. 85, dokončeno (P)  
 Vidnava, (MPZ), Zahradní čp. 50, v realizaci (P)  
 Vidnava, (MPZ), zámek, čp. 2, dokončeno (P)  
 Zlaté Hory, (MPZ), Bezručova čp. 740, dokončeno (N)  
 Zlaté Hory, (MPZ), Kostelní čp. 20, dokončeno (N)  
 Zlaté Hory, (MPZ), Kostelní čp. 440, dokončeno (N)  
 Zlaté Hory, (MPZ), Kostelní, parc. č. 82, dokončeno (N)  
 Zlaté Hory, (MPZ), nám. Svobody čp. 88, dokončeno (P)  
 Zlaté Hory, (MPZ), nám. Svobody čp. 93, v přípravě (P)  
 Zlaté Hory, (MPZ), Polská čp. 391, v realizaci (N)  
 Zlaté Hory, (MPZ), Polská čp. 53, v realizaci (N)  
 Zlaté Hory, (MPZ), Zadní čp. 375, dokončeno (N)

#### *Rekonstrukce fasád*

Černá Voda, kostel Panny Marie, dokončena I. etapa (P)  
 Javorník, (MPZ, OP), Puškinova čp. 12, fara, dokončena I. etapa (P)  
 Javorník, (MPZ, OP), Puškinova čp. 54, v realizaci (N)  
 Javorník, (MPZ, OP), Polská čp. 420, dokončeno (N)

Javorník-ves, (OP), Havlíčkova čp. 247, v realizaci (N)  
 Jeseník, (OP), Zámecké nám. čp. 920, 921, v přípravě (N)  
 Velká Kraš, kaple Panny Marie, v přípravě (P)  
 Vidnava, (MPZ), 9. května čp. 241, dokončena I. etapa (P)  
 Vidnava, (MPZ), Sokolská čp. 19, provedeno bez PP (N)  
 Zlaté Hory, (MPZ), Kostelní čp. 55, v realizaci (N)  
 Zlaté Hory, (MPZ), nám. Svobody čp. 27, v přípravě (N)  
 Zlaté Hory, (MPZ), nám. Svobody čp. 32, dokončeno (N)  
 Zlaté Hory, (MPZ), nám. Svobody čp. 75, v realizaci (N)  
 Zlaté Hory, (MPZ), nám. Svobody čp. 81, v přípravě (N)  
 Zlaté Hory, (MPZ), nám. Svobody čp. 91, dokončeno (N)  
 Zlaté Hory, (MPZ), Palackého čp. 116, v přípravě (N)  
 Zlaté Hory, kostel sv. Kříže, dokončeno (P)

#### *Technické vybavení*

Javorník-ves, (OP), městský hřbitov, v přípravě (N)  
 Uhelná, kostel sv. Kateřiny, v přípravě (P)  
 Vidnava, (MPZ), Mírové nám. čp. 21, dokončeno (N)  
 Vidnava, (MPZ), Pivovarská čp. 103, v realizaci (N)  
 Vidnava, (MPZ), Radniční čp. 115, 163, v realizaci (N)  
 Vidnava, ul. Hrdinů čp. 37, v realizaci (N)  
 Zlaté Hory, (MPZ), kostel Nanebevzetí Panny Marie, dokončeno (P)  
 Zlaté Hory, (MPZ), Palackého čp. 67, v přípravě (P)

#### *Novostavba*

Javorník, (OP), Nádražní ulice, parc. č. 509, dokončeno  
 Javorník, (MPZ, OP), nám. Svobody čp. 134, dokončeno  
 Zlaté Hory, (MPZ), nám. Svobody čp. 83, v realizaci  
 Zlaté Hory, (MPZ), Polská čp. 391, v realizaci

#### *Projekční příprava*

Horní Údolí, VPZ, kostel sv. Jana Křtitele, statické zabezpečení  
 Javorník, (MPZ, OP), Družstevní – Dittersova, propojení ulic  
 Javorník-ves, (OP), městský hřbitov, osvětlení hřbitova a nasvícení kostela  
 Jeseník, (prostředí památky), Masarykovo nám., úprava náměstí  
 Mikulovice, pozemková úprava  
 Vlčice, KPÚ  
 Zlaté Hory, (MPZ), nám. Svobody čp. 101, vzduchotechnika

#### *Havarijní stav*

Černá Voda, kaple Narození Panny Marie (P)  
 Horní Údolí, (VPZ), socha sv. Floriána před hřbitovem (P)  
 Javorník-ves, kostel sv. Kříže (P)  
 Javorník, (MPZ, OP), 17. listopadu čp. 450 (N)  
 Javorník, (MPZ, OP), nám. Svobody čp. 478, 479 (N)  
 Tomíkovice, dvoje boží muka (P)  
 Travná-Javorník, kaple u silnice (P)  
 Velká Kraš, boží muka (P)  
 Velká Kraš, kostel sv. Filipa (P)  
 Vidnava, (MPZ), Radniční čp. 6, (N)  
 Vidnava, (MPZ), Sokolská čp. 18, (N)  
 Vlčice, kostel sv. Bartoloměje (P)  
 Zlaté Hory, (dominanta MPZ), kaple sv. Rocha (P)  
 Zlaté Hory, (MPZ), nám. Svobody čp. 87 (P)  
 Zlaté Hory, (MPZ), nám. Svobody čp. 93 (P)  
 Žulová, fortifikace hradu Frýdberk (P)

#### *Připravované návrhy k prohlášení věci za KP*

Bílá Voda, zámek  
 Kobylá nad Vidnávkou, Kalvárie u silnice

Račí Údolí, tančírna  
Skorošice, Kalvárie na starém hřbitově  
Studený Zejř, Kalvárie  
Vidnava, kostel sv. Františka

*Nově navržené památky*  
Mikulovice, kostel sv. Mikuláše

*Nově prohlášené památky*  
Mikulovice, kostel sv. Mikuláše

## **Okres Olomouc**

### *Celková památková obnova*

Olomouc, MPR, Denisova ul. 30 (P)  
Olomouc, MPR–KP, Dolní náměstí 17 (P)  
Olomouc, MPR–KP, Horní náměstí 22 – Moravské divadlo  
Olomouc, MPR, Křížkovského ul. 10 (N)  
Olomouc, MPR–KP, Lafayetteova 10 (P)  
Olomouc, MPR, Mahlerova 13 (P)  
Olomouc, MPR–KP, Mlýnská 4 – Passingerův mlýn (P)  
Olomouc, MPR, Ostružnická 8 (N)  
Olomouc, MPR, Purkrabská 7 (N)  
Olomouc, MPR, Riegrova 22 (N)  
Olomouc, MPR, Wurmova ul. 13 (P)  
Olomouc, OP, U reálky 4, městské lázně (N)  
Olomouc, OP, Polská 7, silo (N)  
Litovel, MPZ, Boskovicova ulice 1 (P)  
Litovel, MPZ, nároží ulic Jungmannovy a Husovy ulice – novostavba (N)  
Senice na Hané, fara (P)  
Šternberk, MPZ, Bezručova ulice, Čechova ulice, Hlavní náměstí, Horní náměstí, Partyzánská ulice, Radniční ulice, ulice ČSA - rekonstrukce komunikací (N)  
Šternberk, MPZ, Radniční ulice č. o. 10 (P)  
Šternberk, MPZ, Radniční ulice č. o. 21 (N)  
Šternberk, MPZ, ulice Československé armády č. o. 19 (P)  
Uničov, MPZ, Brnišská ulice čp. 485 (N)  
Uničov, MPZ, ulice Hrdinů – novostavba (N)  
Uničov, MPZ, Litovelská ulice čp. 173 (N)  
Uničov, MPZ, Pivovarská ulice čp. 67 (N)  
Uničov, MPZ, Solní ulice parc. č. 30 – novostavba (N)

### *Dílčí památková obnova*

Olomouc, MPR, Dolní náměstí 17 (P)  
Olomouc, MPR, Dolní náměstí 19 (P)  
Olomouc, MPR, Horní náměstí 8 (N)  
Olomouc, MPR, Horní náměstí 17 (N)  
Olomouc, MPR, Horní náměstí 27 (N)  
Olomouc, MPR, Hrnčířská 40 (N)  
Olomouc, MPR, Kozí ul. 1 (N)  
Olomouc, MPR, Ostružnická 19 (N)  
Olomouc, MPR, Ostružnická 38 (N)  
Olomouc, MPR, ul. 8. května 28 (N)  
Olomouc, MPR, Ztracená ul. 36 (N)  
Olomouc – Svatý Kopeček, OP, Sadové náměstí 1, severní křídlo jižní rezidence – krový (P)  
Olomouc – Svatý Kopeček, OP, Sadové náměstí 1, jižní ambít – krový (P)  
Olomouc, Svatý Kopeček, OP, Na vyhlídce 10 (P)  
Olomouc, OP, Vídeňská 8 (N)  
Olomouc, OP, Mrštíkovo náměstí 27 (P)  
Olomouc, OP, Mrštíkovo náměstí 53 (P)  
Olomouc, OP, Nešverova 2 (N)  
Olomouc, OP, třída Spojenců 3 (P)

Olomouc, OP, třída Spojenců 8 (N)  
Olomouc, OP, Komenského 22 (N)  
Olomouc, Resslerova 15 (P)  
Olomouc, Legionářská 1 (N)  
Ol, MPR, Sokolská 48 (P)  
Dolany, kostel sv. Matouše (P)  
Dub nad Moravou, fara (P)  
Grygov, železniční stanice (P)  
Hněvotín, ohradní zeď kolem kostela sv. Leonarda (P)  
Litovel, MPZ, náměstí Svobody 2 (N)  
Litovel, MPZ, náměstí Svobody 3 (N)  
Litovel, MPZ, náměstí Svobody 8 (N)  
Litovel, ulice 1. máje 16 (N)  
Náměšť na Hané, zámek (P)  
Norberčany, kostel sv. Antonína Paduánského (P)  
Nové Valterice, zámeček (P)  
Slatinice, kostel Nanebevzetí Panny Marie (P)  
Štěpánov, Hybešova čtvrť 11 (P)  
Šternberk, MPZ, Bezručova ulice č. o. 12 (N)  
Šternberk, MPZ, Čechova ulice č. o. 1 (N)  
Šternberk, MPZ, bývalý augustiniánský klášter (P)  
Šternberk, MPZ, kostel Zvěstování Panny Marie (P)  
Šternberk, MPZ, Hlavní náměstí č. o. 8 (N)  
Šternberk, MPZ, Horní náměstí č. o. 5 (N)  
Šternberk, MPZ, Horní náměstí č. o. 11 (N)  
Šternberk, MPZ, Horní náměstí č. o. 12 (N)  
Šternberk, MPZ, Horní náměstí č. o. 13 (N)  
Šternberk, MPZ, Partyzánská ulice č. o. 4 (N)  
Šternberk, MPZ, Partyzánská ulice č. o. 2 (N)  
Šternberk, MPZ, Příkopy 17 (N)  
Šternberk, MPZ, Radniční ulice č. o. 1 (P)  
Šternberk, MPZ, ulice Na Valech č. o. 4 (N)  
Šternberk, MPZ, ulice U Horní brány č. o. 17 (N)  
Uničov, MPZ, kostel Nanebevzetí Panny (P)  
Uničov, MPZ, Masarykovo náměstí čp. 1 (P)  
Uničov, MPZ, Masarykovo náměstí čp. 20 (P)  
Uničov, MPZ, Pivovarská ulice čp. 78 (N)  
Uničov, MPZ, Staškova ulice čp. 227 (N)  
Velký Újezd, kostel sv. Jakuba Staršího (P)

### *Rekonstrukce fasád*

Olomouc, MPR, Denisova ul. 6 (N)  
Olomouc, MPR, kostel sv. Michala (P)  
Olomouc, MPR, kostel sv. Václava (NKP)  
Olomouc, MPR, Mariánská 5 (P)  
Olomouc, MPR, nám. Republiky 3 (P)  
Olomouc, MPR, Ostružnická ul. 21 (N)  
Olomouc, NPR, Pavelčákova ul. 14 (P)  
Olomouc, MPR, U hradeb 2 (dvorní fasáda) (P)  
Olomouc, MPR, Univerzitní ul. 7 (P)  
Olomouc, MPR, ul. 8. května 40 (N)  
Olomouc – Svatý Kopeček, OP, Sadové náměstí 1, bazilika Navštívení Panny Marie (P)  
Olomouc – Svatý Kopeček, Ústavní 9 (N)  
Olomouc, OP, Pöttingeova 2 (P)  
Olomouc, OP, B. Němcové 5, 7 (N)  
Olomouc, OP, Vídeňská 8 (N)  
Dolany, fara (P)  
Olomouc-Hejčín, kostel sv. Cyrila a Metoděje (P)  
Šternberk, MPZ, Oblouková ulice 22 (N)  
Šternberk, MPZ, Potoční ulice 14 (N)  
Uničov, MPZ, Litovelská ulice čp. 190 (N)  
Uničov, MPZ, Litovelská ulice čp. 192 (N)

#### *Úprava parteru*

Olomouc-Chválkovice, OP, cyklostezka II. etapa  
Olomouc, MPR, Denisova 1 (N)  
Olomouc, MPR, Opletalova ul. 8 (N)  
Olomouc, MPR, ul. 8. května 24 (N)  
Olomouc, MPR, ul. 8. května 27 (P)  
Olomouc, MPR-KP, Riegrova 10 (P)  
Olomouc, MPR, Riegrova ul. 18 (N)  
Olomouc, MPR, Riegrova ul. 33 (N)  
Olomouc, MPR, Tř. Svobody 21 (N)  
Olomouc, MPR, Ztracená 9 (N)  
Šternberk, MPZ, Čechova ulice č. o. 11 (N)  
Šternberk, MPZ, Hlavní náměstí č. o. 6 (P)  
Šternberk, MPZ, Radniční ulice č. o. 10 (P)  
Uničov, MPZ, Masarykovo náměstí čp. 23 (N)

#### *Dostavba*

Olomouc, MPR, Uhelná – novostavba

#### *Projekční příprava*

Olomouc, MPR, Denisova 37, dostavba  
Olomouc, Dómské náměstí, úprava  
Olomouc, MPR, informační systém  
Olomouc, MPR, Sarkandrova kaple, kašna, (P)  
Olomouc, MPR, Pekařská a Denisova, rekonstrukce komunikace  
Olomouc, MPR, ul. 1. máje 10, celková rekonstrukce, (P)  
Olomouc – Svatý Kopeček, OP, Sadové náměstí 1, rekonstrukce krovu severního křídla jižní rezidence a krovu Svatých schodů (P)  
Olomouc – Svatý Kopeček, OP, Dvorského 36 (N)  
Olomouc, OP, pavilon G, H, Smetanovy sady  
Olomouc, OP, rekonstrukce pavilonu A, Smetanovy sady (N)  
Olomouc, OP, tř. 17. listopadu – novostavba Přírodovědecké fakulty  
Olomouc, OP, Domovina 2 (N)  
Olomouc, OP, Mrštíkovo náměstí 53 (P)  
Litovel, MPZ, Smyčková ulice č. o. 4 – studie (P)  
Uničov, MPZ, ulice Stromřadí parc. č. 143 a 293 – novostavba (N)

#### *Havarijní stav objektu*

Olomouc, MPR-KP, Mahlerova 15 (P)  
Olomouc, MPR-KP, Uhelná 3 (N)  
Olomouc, OP, Palackého 20 (N)  
Olomouc, OP, třída Svobody – Terežská brána (P)  
Olomouc-Chválkovice, OP – kaple, parc. č. 139/2 (P)

#### **Okres Prostějov**

##### *Celková památková obnova*

Hablov – Olšany u Prostějova, kaple Nejsvětější Trojice (P)  
Krumšínský, kostel sv. Bartoloměje (N)

##### *Dílčí památková obnova*

Bohuslavice, kostel sv. Bartoloměje (P)  
Budětsko, kaple Panny Marie (P)  
Čechůvky, kaple sv. Otýlie (P)  
Čechy pod Kosířem, zámek (P)  
Dobromilice, zámek (P)  
Prostějov-Drozdovice, kaple sv. Anny (P)  
Dubany, budova fary (P)  
Horní Štěpánov, kostel sv. Vavřince (P)  
Jednov, kostel Navštívení Panny Marie (P)  
Jesenec, kostel sv. Libora (P)

Klenovice na Hané, kostel sv. Bartoloměje (P)  
Kostelec na Hané, sv. Jakuba Staršího (P)  
Krakovec, kaple sv. Antonína Paduánského (P)  
Laškov, zámek (P)  
Lešany, kostel Nejsvětější Trojice (P)  
Nezamyslice, kostel sv. Václava (P)  
Olšany, kostel sv. Jana Křtitele (P)  
Otaslavice, fara (P)  
Pavlovice, kostel sv. Ondřeje (P)  
Plumlov, zámek (P)  
Plumlov, dům čp. 91 (N)  
Plumlov, dům čp. 94 (N)  
Plumlov, dům čp. 142 (N)  
Plumlov, dům čp. 100 (N)  
Plumlov, dům čp. 117 (N)  
Plumlov, dům čp. 345 (N)  
Polomí, zvonice (P)  
Prostějov, kostel sv. Petra a Pavla (P)  
Prostějov, Fügnerova ulice čp. 181 (N)  
Prostějov, Hlaváčkovy nám. a Smetanovy sady (N)  
Prostějov, Kravařova ulice čp. 132 (N)  
Prostějov, Kravařova ul. čp. 187 (N)  
Prostějov, Kravařova ul. čp. 191 (N)  
Prostějov, Křížkovského ul. čp. 55 (N)  
Prostějov, městský hřbitov (P)  
Prostějov, nám. TGM čp. 111 (N)  
Prostějov, nám. TGM čp. 125 (N)  
Prostějov, nám. TGM čp. 204 (N)  
Prostějov, nám. TGM čp. 205 (N)  
Prostějov, objekt bašty městského opevnění (P)  
Prostějov, Školní ulice čp. 205 (N)  
Prostějov, U Spořitelny čp. 158 (N)  
Prostějov, Vojáckovo nám. č. 218, Národní dům (P)  
Vřesovice, zámek (P)

##### *Rekonstrukce fasád*

Jesenec, kostel sv. Libora (P)  
Pivín, kostel sv. Jiří (P)  
Prostějov, Jiráskovo nám. čp. 165 (N)  
Prostějov, nám. Svatopluka Čecha čp. 42 (P)  
Prostějov, nám. TGM čp. 111 (N)  
Prostějov, Vápenice čp. 2955 (N)  
Protivanov, kostel Narození Panny Marie (P)  
Určice, Kostel sv. Jana Křtitele (P)  
Vrchoslavice, kostel sv. Michaela (P)  
Vřesovice, kostel sv. Petra a Pavla (P)

#### *Úprava parteru*

Prostějov, nám. TGM čp. 124 (N)

#### *Dostavba*

Prostějov, Fügnerova čp. 180, novostavba

#### *Projekční příprava*

Bohuslavice, kostel sv. Bartoloměje (P)  
Čechy pod Kosířem, fara (P)  
Konice, kostel Narození Panny Marie (P)  
Lešany, kostel sv. Trojice (P)  
Mořice, zámek (P)  
Prostějov, Úprkova ul., novostavba  
Prostějov, zámek (P)

#### *Demolice*

Dobromilice, zámek, část krovu, nesouhlas NPÚ (P)  
Výšovice, fara, zbourání nepůvodních přístavků (P)

*Havarijní stav objektu*

Výšovice, fara, hospodářská stavba (P)

### **Okres Přerov**

*Celková památková obnova*

Turovice, kaple sv. Starosty (P)

*Dílčí památková obnova*

Horní Moštěnice, farní kostel Nanebevzetí P. Marie (P)

Hranice, Masarykovo náměstí čp. 71 (P/MPZ)

Hranice, Masarykovo náměstí čp. 86 (P/MPZ)

Hranice, Radniční ulice čp. 28 (N/MPZ)

Hustopeče nad Bečvou, zámek čp. 1 (P)

Kojetín, náměstí dr. E. Beneše čp. 61 (P)

Kokory, kaple sv. Františka Xaverského (P)

Lipník nad Bečvou, Novosady čp. 29 (P/MPR)

Lipník nad Bečvou, Pernštýnská ulice čp. 645 (P/MPR)

Lipník nad Bečvou, ulice 28. října čp. 23 (P/MPR)

Lipník nad Bečvou, ulice 28. října čp. 28 (P/MPR)

Lipník nad Bečvou, ulice 28. října čp. 35 (P/MPR)

Lipník nad Bečvou, zámek čp. 358 s areálem, ohradní zdí a hospodářskými budovami (P/MPR)

Potštát, zámek čp. 1 (P/MPZ)

Přerov, zámek čp. 1 (P/MPZ)

Teplice nad Bečvou, nádražní budova čp. 552 (P)

Tovačov, zámek čp. 1 s parkem a areálem (P/MPZ)

*Rekonstrukce fasád*

Hranice, Masarykovo náměstí čp. 5 (P/MPZ)

*Projekční příprava*

Lipník nad Bečvou, hřbitov (MPR)

Lipník nad Bečvou, ulice 28. října čp. 601 (P/MPR)

Hranice, zámek čp. 1, sklepy (P/MPZ)

Všechnovice, farní kostel Svaté Trojice (P)

Přerov, Spálenec čp. 39 (N/MPZ)

Dřevohostice, farní kostel sv. Havla (P)

### **Okres Šumperk**

*Celková oprava*

Postřelmov, hospodářská usedlost čp. 9 (P)

Úsov, zámek, budova Staré školy a přístupové cesty (P)

Šumperk, MPZ, budova OSAPO, Slovanská ul. (N)

*Dílčí oprava*

Bludov, zámek, oranžerie (P)

Branná, kostel archanděla Michaela (P)

Branná, MPZ, čp. 61 (N)

Branná, MPZ, čp. 53 (N)

Branná, MPZ, čp. 67 (N)

Dubicko, kostel Povýšení sv. Kříže, ohradní zeď (P)

Hynčina, kostel sv. Stanislava, ohradní zeď (P)

Hanušovice, rychta čp. 58 (P)

Hrabová, modlitebna (P)

Jakubovice, kostel Nanebevzetí P. M., ohradní zeď (P)

Klepáčov, kostel sv. Jan Nepomuckého s křížem (P)

Kosov, hospodářská usedlost čp. 80 (P)

Kosov, rychta čp. 1 (P)

Kunčice, kaple Bolestné Panny Marie (P)

Libina, kostel sv. Jiří (P)

Loštice, kostel sv. Prokopa (P)

Loučná, zámek (P)

Mírov, hrad (P)

Mírov, bývalý vězeňský hřbitov (P)

Mohelnice, MPZ, dům, nám. Svobody 18 (N)

Mohelnice, kostel sv. Tomáše Cantaburského (P)

Mohelnice, dům, U Brány 16 (P)

Mohelnice, dům, náměstí Svobody 15 (P)

Mohelnice, MPZ, kuželna, Hřebíčská ul. (N)

Mohelnice, MPZ, dům Třebovská 6 (N)

Mohelnice, MPZ, dům Lazebnická 8 (N)

Mohelnice, MPZ, dům Zámečnická ul. 3 (P)

Podolí, tvrz (P)

Nová Seninka, kostel sv. Jan Křtitele (P)

Rájec, hospodářská usedlost čp. 1 (P)

Raškov, kostel sv. Jana Křtitele (P)

Rohle, dům čp. 6 (P)

Staré Město pod Kralickým Sněžníkem, dům čp. 106 (P)

Štítý, MPZ, dům náměstí Míru 30 (N)

Štítý, MPZ, dům náměstí Míru 45 (N)

Štítý, MPZ, dům náměstí Míru 48 (N)

Šumperk, klášter a kostel Zvěstování Panny Marie (P)

Šumperk, kostel sv. Jana Křtitele (P)

Šumperk, dům, náměstí Míru 16 (P)

Šumperk, muzeum, Hlavní třída 22 (P)

Šumperk, zámek, Bulharská 8 (P)

Šumperk, MPZ, dům, Úzká ul. 6 (N)

Šumperk, MPZ, kašna v sadech 1. máje (P)

Šumperk, MPZ, dům, Radniční 1 (P)

Šumperk, MPZ, dům, Sadová 8 (N)

Šumperk, MPZ, dům, Polská 2 (N)

Šumperk, dům, náměstí Míru 20 (P)

Šumperk, MPZ, schody, Hanácká (N)

Šumperk, MPZ, pošta, Generála Svobody 13 (N)

Šumperk, MPZ, dům, Hlavní třída 7 (N)

Šumperk, MPZ, dům Krátká 3 (N)

Šumperk, MPZ, dům Krátká 2 (N)

Šumperk, MPZ, dům Slovanská 17 (N)

Úsov, synagoga (P)

Velké Losiny, kostel sv. Jana Křtitele (P)

Vysoký Potok, kaple (P)

Zábřeh-Skalička, zámek (P)

Zábřeh, nádražní budova se skladištěm (P)

Zábřeh, zámek (P)

*Projekční příprava*

Mohelnice, hradby (P)

Mohelnice, kostel sv. Tomáše Cantaburského (P)

Mohelnice, MPZ, dům Lékařnická ul. 17 (N)

Mohelnice, MPZ, dům Lazebnická 1 (N)

Mohelnice, MPZ, dům náměstí Svobody 5 (N)

Mohelnice, MPZ, dům náměstí Svobody 10 (N)

Mohelnice, MPZ, dům Olomoucká 3 (N)

Mohelnice, MPZ, garáž, Školní 2 (N)

Mohelnice, MPZ, dům Vrátní 3 (N)

Mohelnice, dům Zámečnická 3 (P)

Podlesí, fara čp. 1 (P)

Rapotín, kostel Nanebevzetí P. M. (P)

Loštice, synagoga (P)

Loučná, zámek (P)

Šumperk, dům náměstí Míru 8 (P)

Šumperk, dům Kladská 1 (P)

Šumperk, židovský hřbitov (P)

Šumperk, klášter s kostelem Zvěstování P. M., Kladská 2 (P)

Šumperk, MPZ, pošta, Generála Svobody 13 (N)

Šumperk, MPZ, dům, Generála Svobody 14 (N)

Šumperk, MPZ, dům, Hlavní třída 5 (N)

Šumperk, MPZ, radnice, náměstí Míru 1 (N)  
 Šumperk, MPZ, polyf. objekt náměstí Republiky, parc. č. 295 (N)  
 Šumperk, MPZ, polyf. objekt Radniční ul., parc. č. 2320 (N)  
 Šumperk, MPZ, polyf. objekt Slovanská ul., parc. č. 91 (N)

#### Novostavba

Šumperk, MPZ, Slovanská ul., par. č. 312 – rozestavěno (N)

## 5.3 Využití programů MK ČR určených na podporu kulturního dědictví

### Havarijní program, dotace

okres Jeseník	600 000
okres Olomouc	1 600 000
okres Prostějov	1 665 000
okres Přerov	705 000
okres Šumperk	995 000
<i>celkem</i>	5 565 000

### Program záchrany architektonického dědictví, dotace

okres Jeseník	3 590 000
okres Olomouc	2 644 000
okres Prostějov	2 975 000
okres Přerov	5 920 000
okres Šumperk	2 965 000
<i>celkem</i>	18 094 000

### Program regenerace MPR a MP, dotace

MPZ Branná	192 000
MPZ Javorník	129 000
MPZ Hranice	400 000
MPR Lipník n/B.	960 000
MPZ Litovel	200 000
MPZ Mohelnice	400 000
MPR Olomouc	1 496 000
MPZ Potštát	200 000
MPZ Prostějov	400 000
MPZ Přerov	200 000
MPZ Šternberk	400 000
MPZ Šumperk	400 000
MPZ Tovačov	399 000
MPZ Uničov	530 000
MPZ Vidnava	90 000
MPZ Zlaté Hory	200 000
<i>celkem</i>	6 596 000

### Havarijní program

#### Okres Jeseník

Černá Voda, kostel Jména Panny Marie 200 000,-  
 Vápenná, kostel sv. Filipa 200 000,-  
 Velké Kunětice, kostel Panny Marie Sněžné 120 000,-  
 Vlčice, socha sv. Jana Nepomuckého 80 000,-

#### Okres Olomouc

Chudobín, pravosl. kostel sv. Cyrila a Metoděje 180 000,-  
 Křelov-Břuchotín, fort č. XVII 170 000,-  
 Norberčany, kostel sv. Antonína Paduánského 70 000,-  
 Slatinice, kostel Nanebevzetí Panny Marie 180 000,-  
 Olomouc, Nová Ulice, fort č. XIII 300 000,-  
 Tršice, rolnická usedlost čp. 18 300 000,-  
 Šumvald, kostel sv. Mikuláše 300 000,-  
 Velký Újezd, kostel sv. Jakuba Staršího 100 000,-

#### Okres Prostějov

Brodek u Prostějova, zámek 115 000,-  
 Prostějov, Hanačka čp. 2992 1 000 000,-  
 Čehovice, kostel sv. Prokopa 100 000,-  
 Olšany u Prostějova, kostel sv. Jana Křtitele 100 000,-  
 Otaslavice, fara čp. 38 150 000,-  
 Přemyslovce, větrný mlýn 200 000,-

#### Okres Přerov

Hranice, kaple sv. Antonína Paduánského 335 000,-  
 Lipník n. B., ohradní zeď židovského hřbitova 250 000,-  
 Partutovice, dřevěný větrný mlýn 120 000,-

#### Okres Šumperk

Kosov, vesnická usedlost čp. 80 70 000,-  
 Dubicko, areál Povýšení sv. Kříže 200 000,-  
 Kunčice, kaple Bolestné Panny Marie 120 000,-  
 Úsov, socha u kostela sv. Jiljí 195 000,-  
 Vysoký Potok, kaple Nejsvětější Trojice 210 000,-  
 Štítý, socha sv. Anny 200 000,-

### Program záchrany architektonického dědictví

#### Okres Jeseník

Javorník-ves, kostel sv. Kříže 520 000,-  
 Javorník-město, zámek Jánský Vrch 1 295 000,-  
 Horní Údolí, kostel sv. Jana Křtitele 670 000,-  
 Zlaté Hory, kostel Nanebevzetí Panny Marie 1 105 000,-

#### Okres Olomouc

Bouzov, hrad 1 134 000,-  
 Šternberk, augustiniánský klášter 1 110 000,-  
 Šternberk, hrad 400 000,-

#### Okres Prostějov

Kostelec na Hané, kostel sv. Jakuba Staršího 480 000,-  
 Určice, kostel sv. Jana Křtitele 1 000 000,-  
 Dobromilice, zámek 1 095 000,-  
 Plumlov, zámek čp. 99 400 000,-

#### Okres Přerov

Hustopeče nad Bečvou, zámek 5 920 000,-

#### Okres Šumperk

Podolí, tvrz Kobylků z Kobylího 1 000 000,-  
 Úsov, synagoga v areálu židovského hřbitova 705 000,-  
 Velké Losiny, zámek 1 260 000,-

### Program regenerace

#### Okres Jeseník

MPZ Javorník celkem 129 000,-  
 fara čp. 12 66 000,-  
 ul. Míru čp. 411 41 000,-  
 ul. Míru čp. 410 22 000,-  
 MPZ Zlaté Hory celkem 200 000,-  
 dům čp. 95 50 000,-  
 kaple sv. Rocha 150 000,-  
 MPZ Vidnava celkem 90 000,-  
 vila Mladek čp. 241 90 000,-

#### Okres Olomouc

MPZ Litovel celkem 200 000,-  
 Opletalova ul., gymnázium 200 000,-  
 MPZ Uničov celkem 530 000,-  
 Mariánský sloup 530 000,-  
 MPZ Šternberk celkem 400 000,-  
 ČSA 19 čp. 113 100 000,-  
 kostel Zvěstování Panny Marie 300 000,-  
 MPR Olomouc celkem 1 496 000,-  
 Mlčochova ul. 5 (fara čp. 814) 200 000,-  
 Dolní nám. 13 (Panská 1), čp. 188 40 000,-  
 evangelický kostel 90 000,-  
 Žerotínovo nám. 8, čp. 215 50 000,-



Univerzitní ul. 7 (vila Primavesi) 135 000,-  
Mariánská ul. 5, čp. 854 80 000,-  
Hejčín, kostel Cyrila a Metoděje 273 000,-  
Edelmanova hrobka 288 000,-  
kostel sv. Michala 150 000,-  
Horní náměstí – radnice 130 000,-  
dům čp. 9 60 000,-

#### **Okres Prostějov**

MPZ Prostějov celkem 400 000,-  
Nová radnice 200 000,-  
klášter Milosrdných bratří 45 000,-  
Národní dům (Vojáčkovo nám. 1) 130 000,-  
kostel Povýšení sv. Kříže 25 000,-

#### **Okres Přerov**

MPZ Hranice celkem 400 000,-  
dům čp. 22 180 000,-  
budova čp. 71 150 000,-  
dům čp. 98 70 000,-  
MPZ Potštát celkem 200 000,-  
zámek 200 000,-  
MPZ Tovačov celkem 399 000,-

zámek čp. 1 248 000,-  
fara čp. 160 151 000,-  
MPZ Přerov celkem 200 000,-  
kaple Panny Marie Bolestné 200 000,-  
MPR Lipník nad Bečvou celkem 960 000,-  
28. října čp. 635 110 000,-  
nám. TGM čp. 50 40 000,-  
ul. B. Vlčka čp. 7 120 000,-  
nám. TGM čp. 2 50 000,-  
zámek, střešní zahrada 640 000,-

#### **Okres Šumperk**

MPZ Mohelnice celkem 400 000,-  
dům čp. 924 87 000,-  
kostel sv. Tomáše – věž 40 000,-  
kostel sv. Tomáše 273 00,-  
MPZ Šumperk celkem 400 000,-  
kostel sv. Jana Křtitele (výmalba) 150 000,-  
kostel sv. Jana Křtitele (restaurování) 250 000,-  
MPZ Branná celkem 192.000,-  
kostel Archanděla Michaela (restaurování) 145 000,-  
kostel Archanděla Michaela (střecha) 47 000,-

## ZPRÁVA O ČINNOSTI ZA ROK 2006

Národní památkový ústav  
územní odborné pracoviště v Olomouci  
Horní náměstí 25, 771 11 Olomouc  
sekretariat@olomouc.npu.cz  
www.npu.cz

Redakce: Mgr. Helena Richterová

Foto: Chrisula Hekelová

Grafická úprava a sazba: Akcent, s. r. o.

Vydal Národní památkový ústav, Valdštejnské nám. 3, 118 01 Praha 1

Praha 2007

Neprodejné