



ÚZEMNÍ ODBORNÉ PRACOVISŤE
V LIBERCI



ZPRÁVA O ČINNOSTI ZA ROK 2006

NÁRODNÍ PAMÁTKOVÝ ÚSTAV

územní odborné pracoviště
v Liberci

ZPRÁVA O ČINNOSTI ZA ROK 2006

978-80-86234-99-1 NPÚ ÚOP v Liberci

978-80-86234-93-9 NPÚ

978-80-86234-94-6 NPÚ ÚP

978-80-86234-95-3 NPÚ ÚOP v Brně

978-80-86234-96-0 NPÚ ÚOP v Českých Budějovicích

978-80-86234-97-7 NPÚ ÚOP v hlavním městě Praze

978-80-86234-98-4 NPÚ ÚOP v Kroměříži

978-80-87104-00-2 NPÚ ÚOP v Olomouci

978-80-87104-01-9 NPÚ ÚOP v Ostravě

978-80-87104-02-6 NPÚ ÚOP v Pardubicích

978-80-87104-03-3 NPÚ ÚOP v Plzni a NPÚ ÚOP v Lokti

978-80-87104-04-0 NPÚ ÚOP středních Čech v Praze

978-80-87104-05-7 NPÚ ÚOP v Ústí nad Labem

OBSAH

SEZNAM POUŽITÝCH ZKRATEK	4
ÚVODNÍ SLOVO ŘEDITELE	5
1. ORGANIZACE A ŘÍZENÍ	6
1.1 Profesní životopis ředitele	6
1.2 Profesní životopis odborného náměstka	6
1.3 Profesní životopis ekonomického náměstka	7
1.4 Organizační struktura	7
1.5 Seznam pracovníků	7
1.6 Poradní orgány	10
2. ODBORNÉ ČINNOSTI	11
2.1 Přehled činnosti jednotlivých odborů a oddělení NPÚ ÚOP v Liberci	11
2.2 Institucionální výzkumné úkoly	18
2.3 Mezinárodní spolupráce	20
2.4 Publikační činnost pracoviště	20
2.5 Prezentační a vzdělávací činnost	20
2.6 Prohlašování nemovitých a movitých kulturních památek	20
2.7 Archivní přírůstky	21
2.8 Přírůstky mobiliáře za rok 2006	23
2.9 Poskytování informací dle zákona č. 106/99 Sb., o svobodném přístupu k informacím	23
3. SPRÁVA PAMÁTKOVÝCH OBJEKTŮ	24
4. OSTATNÍ ČINNOSTI	28
4.1 Publikační činnost pracovníků	28
4.2 Pedagogická a přednášková činnost	28
4.3 Účast v komisích, společnostech, odborných radách	28
5. ROZBOR HOSPODAŘENÍ NPÚ ÚOP V LIBERCÍ ZA ROK 2006	29
5.1 Hospodaření a hospodářský výsledek	30
5.2 Soupis prostavěnosti na jednotlivých objektech v roce 2006	31
5.3 Využití programů MK ČR určených na podporu kulturního dědictví	31

SEZNAM POUŽITÝCH ZKRATEK

čj.	číslo jednací
čp.	číslo popisné
č. r.	číslo rejstříku
ČOV	čistička odpadních vod
ČVUT	České vysoké učení technické
DDHM	drobný dlouhodobý hmotný majetek
DDNM	drobný dlouhodobý nehmotný majetek
DHM	dlouhodobý hmotný majetek
DNM	dlouhodobý nehmotný majetek
EDI	Odbor evidence, dokumentace a informací
EE	elektrická energie
GIS	geografický informační systém
GPS	geografický poziční systém
GŘ	generální ředitel
CHKO	chráněná krajinná oblast
ICOMOS	Mezinárodní výbor pro památky a sídla
ISO	Integrovaný systém ochrany
KP	kulturní památka
KPZ	krajinná památková zóna
MF	mobiliární fond
MK ČR	Ministerstvo kultury České republiky
MML	Magistrát města Liberce
MPZ	městská památková zóna
NKP	národní kulturní památka
NM	Národní muzeum
NPÚ	Národní památkový ústav
NZ	nálezová zpráva
OON	ostatní osobní náklady
OPD	operativně dokumentační průzkum
OPMP	Oddělení péče o movité památky
OPNP	Oddělení péče o nemovité památky
OSVČ	osoba samostatně výdělečně činná
PČR	Policie České republiky
PZAD	Program záchrany architektonického dědictví
RF MK	Rezervní fond Ministerstva kultury
SH	státní hrad
SHP	stavebně historický průzkum
SSZ	správa státního zámku
SZ	státní zámek
ÚOP	územní odborné pracoviště
ÚP	ústřední pracoviště
ÚSKP ČR	Ústřední seznam kulturních památek České republiky
VD	výrobní družstvo
VOŠ	vyšší odborná škola
VPR	vesnická památková rezervace
VPZ	vesnická památková zóna
ZEMF	základní evidence mobiliárních fondů

ÚVODNÍ SLOVO ŘEDITELE

V průběhu roku 2005 byl intenzivně připravován vznik nového územního odborného pracoviště v Liberci. Velké úsilí přípravě věnovalo územní odborné pracoviště v Ústí nad Labem a územní odborné pracoviště – správa státního zámku Sychrov v úzké součinnosti s ústředním pracovištěm Národního památkového ústavu a Ministerstvem kultury České republiky. I přes všechny problémy spojené s dokončením budoucího sídla pracoviště v Jablonecké ulici 642/23 v Liberci a s řešením personálních otázek se podařilo připravit jeho vznik v plném rozsahu tak, aby mohlo začít samostatně fungovat od 1. ledna 2006.

Změny v Národním památkovém ústavu ale vedly k tomu, že na základě článku II Statutu Národního památkového ústavu čj. 1547/2006 schváleného zřizovatelem, Ministerstvem kultury České republiky, dne 23. ledna 2006 vydal generální ředitel Národního památkového ústavu rozhodnutí čj. 989/2006 o zřízení územního odborného pracoviště pro Liberecký kraj v Liberci až k datu 6. února 2006. Pracoviště vzniklo delimitací části ze stávajícího územního odborného pracoviště v Ústí nad Labem (tj. detašované pracoviště v Liberci) a splynutím doposud samostatného územního odborného pracoviště – správa státního zámku Sychrov. Datum vzniku pracoviště, které nekorespondovalo se začátkem účetního roku, vedlo k řadě problémů především v oblasti ekonomické a personální.

Posláním tohoto pracoviště je naplňovat úkoly vyplývající ze zákona č. 20/1987 Sb., o státní památkové péči, ve znění pozdějších předpisů. Zajišťuje činnost Národního památkového ústavu v Libereckém kraji a vykonává právo hos-

podaření k osmi státním hradům a zámkům (hrad Bezděz, hrad a zámek Frýdlant, hrad Grabštejn, zámek Hrubý Rohozec, zámek Lemberk, zámek Sychrov, hrad Trosky, zámek Zákupy).

Nově vzniklé územní odborné pracoviště v Liberci se snažilo plynule zajišťovat a koordinovat odborné činnosti v oblasti státní památkové péče na teritoriu Libereckého kraje se snahou o co největší míru otevřenosti, transparentnosti a vstřícnosti vůči vlastníkům kulturních památek, veřejnosti, spolupracujícím institucím a samosprávným orgánům. V průběhu roku 2006 byla nastartována velice dobrá spolupráce jak s Krajským úřadem Libereckého kraje, tak s výkonnými orgány památkové péče v pověřených obcích.

Velice pozitivně rovněž hodnotím, že i když jsme nově vzniklé pracoviště, zapojilo se několik pracovníků do řešení institucionálních vědecko-výzkumných úkolů řešených v rámci Národního památkového ústavu.

Všechny nelehké úkoly, které v roce 2006 stály před územním odborným pracovištěm v Liberci, by se těžko podařilo splnit, kdybych nenašel velké pochopení u svých spolupracovníků, kteří ve většině případů velice ochotně pomáhali nad rámec svých pracovních povinností a v době svého osobního volna. Za to jim všem patří nejenom mé poděkování, ale i velké uznání. Za pochopení, pomoc a spolupráci bych chtěl poděkovat i ústřednímu pracovišti Národního památkového ústavu a všem dalším spolupracujícím organizacím a institucím.

*PhDr. Miloš Kadlec,
ředitel*

1. ORGANIZACE A ŘÍZENÍ

1.1 Profesní životopis ředitele

PhDr. Miloš Kadlec

se narodil 22. června 1960 v Turnově. V letech 1979–1984 studoval Filozofickou fakultu Univerzity Karlovy, obory historie, rusistika. Studia ukončil v roce 1984 předepsanými státními závěrečnými zkouškami a obhajobou diplomové práce na téma Johann Liebieg – zrod kapitalistického gründera. Na podzim roku 1984 získal doktorát filozofie. V letech 1987–1989 absolvoval postgraduální studium dějin umění a památkové péče na katedře dějin umění Filozofické fakulty Univerzity Karlovy. V letech 1985–1989 působil jako externí vyučující na katedře společenských věd Vysoké školy strojní a textilní v Liberci.



Od 1. června 1984 je zaměstnán na Státním zámku Sychrov. V letech 1984–1991 pracoval jako historik umění, vedoucí průvodcovské služby a zastával funkci zástupce ředitele. Od roku 1992 byl ředitelem samostatné příspěvkové organizace Státní zámek Sychrov, posléze Správa státního zámku Sychrov, od 1. 1. 2003 Národního památkového ústavu, územního odborného pracoviště – správa státního zámku Sychrov. Dne 2. 12. 2005 byl z funkce ředitele odvolán ministrem kultury ČR, Mgr. Vítězslavem Jandákem, a pověřen řízením tohoto pracoviště. Po výběrovém řízení byl 30. ledna 2006 opětovně jmenován ředitelem Národního památkového ústavu, územního odborného pracoviště – správa státního zámku Sychrov. Vzhledem k tomu, že k 6. únoru 2006 na základě Rozhodnutí generálního ředitele NPÚ vzniklo nové územní odborné pracoviště pro Liberecký kraj v Liberci splnutím NPÚ ÚOP – správa SZ Sychrov a detašovaného pracoviště v Liberci, byl jmenován do funkce ředitele tohoto pracoviště a zároveň je i vedoucím správy Státního zámku Sychrov.

Na základě provedených archivních průzkumů byla pod jeho vedením provedena reinstalace sychrovských zámeckých interiérů do podoby před rokem 1892, tedy do doby, v níž došlo k vzácné stylové jednotě exteriérů i interiérů zámecké stavby.

V roce 1995 řídil přípravu a organizaci světového sympozia *Romantický historismus. Novogotika* a realizaci výstavy *Romantický historismus. Novogotika v českých zemích* na Státním zámku Sychrově.

V roce 1998 zabezpečoval provedení české premiéry opery G. Donizettiho *Maria di Rohan* na sychrovském zámku za účasti předních světových odborníků a interpretů (prof. Weathersohn – prezident The Donizetti Society, dirigent Elio Boncompagni, interpreti: Victoria Loukianetz, Ettore Kim aj.).

V listopadu 2002 organizoval odborný seminář *Kníže Kamil Rohan. Novogotika a Sychrov*, v roce 2004 seminář o šperkařství v regionu se zaměřením na dílo Františka Khylna.

V témže roce byl v rámci 1. ročníku cen udělovaných Czech Tourismem nominován v kategorii „Cena za destinační management“.

V roce 2005 zastřešoval za Českou republiku mezinárodní projekt v rámci programu Culture 2000 „European Country Houses in the 21st Century (ECHO) – Evropské zámky v 21. století (ECHO), jehož hlavním organizátorem je britský *The National Trust for Places of Historic Interest or Natural Beauty*.

Od podzimu 2006 je členem ICOMOS.

Byl členem řady komisí pro správu památkových objektů, které zřizovalo jak Ministerstvo kultury ČR, tak Státní ústav památkové péče v Praze. Je členem Poradní komise k problematice státních hradů a zámků při NPÚ a Komise pro výkup uměleckých předmětů do státních památkových sbírek při ústředním pracovišti Národního památkového ústavu v Praze.

Od roku 1992 se zčásti vlastními silami, zčásti spoluprací s externími badateli podílí na vědeckovýzkumných úkolech (např. základní evidence mobiliárních fondů, nové metody prezentace, archivní průzkumy, transkripce a překlady pramenů ze zámecké knihovny na Sychrově aj.). V rámci vědy a výzkumu je od roku 2005 řešitelem úkolu číslo 205 „Vědecký výzkum metod prezentace mobiliárních fondů s využitím historických depozitářů, integrace rozptýlených historických celků a obrazové dokumentace historických interiérů i exteriérů“.

1.2 Profesní životopis odborného náměstka

Ing. arch. Václav Němec, DiS.

Narozen: 10. 4. 1959 v Jablonci nad Nisou

Národnost: česká

Státní příslušnost: ČR

Vzdělání: vysokoškolské

1978–1983 – VUT v Brně, Fakulta architektury, katedra architektonické tvorby, diplomová práce na téma: Zámek Letovice

Postgraduální studium:

1999–2001 – RUDOLFINEA – sdružení pro umělecká řemesla a Střední odborné učiliště uměleckořemeslné v Praze – Sběratelství a starožitnictví

2001–2003 – Střední škola uměleckých řemesel a VOŠ v Brně, obor konzervování a restaurování keramiky

Po absolvování studia architektury jsem byl zaměstnán od roku 1984 do roku 1990 ve VD Libena Liberec nejdříve jako konstruktér, následně jako vedoucí projektant projekčního střediska. Byl jsem autorem designů nábytků pro sériovou výrobu, které se vyráběly v omezených sériích. Jako designér jsem dosáhl v roce 1989 a roku 1990 za kolekce předvedené na Prodejních a kontraktačních výstavách v Brně ocenění „Dokonalý družstevní výrobek“. Pro nepružnost vedení jsem se rozhodl z družstva odejít a podnikat ve stejném oboru na základě živnostenského oprávnění.

Od roku 1991 jsem podnikal jako restaurátor na základě povolení k restaurování udělené MK ČR s oprávněním



restaurovat předměty zapsané v Ústředním seznamu kulturních památek – uměleckořemeslný mobiliář. Roku 2006 mi bylo uděleno další povolení MK ČR k restaurování porcelánu a keramiky glazované a neglazované.

Na práci restaurátora si nejvíc cením možnosti zachraňovat hodnoty kulturního dědictví, zároveň je studovat a rozšiřovat si tak umělekohistorické vědomosti. Kontakt s těmito artefakty měl také vliv na mou profesi architekta v tvůrčím procesu.

Další mou profesí od roku 1991 byl samostatný architekt, kdy jsem vypracovával ideové návrhy interiérů, vytvářel design nábytku a vše dopracovával do podoby prováděcích výkresů včetně poradenství. Jednu ze svých prací jsem přihlásil do soutěže GRAND PRIX 96 vyhlášenou Obcí architektů v kategorii interiér.

Problematika památkové péče mě oslovovala již v průběhu studia, kdy jsem v rámci prázdninové aktivity pomáhal restaurátorům při obnově zámku Vranov nad Dyjí.

Od roku 1986 jsem byl činný v Okresní komisi státní památkové péče na základě jmenovacího dekretu uděleného Okresním národním výborem v Jablonci nad Nisou, odbor kultury.

Již od roku 1987 jsem restauroval pod vedením zkušeného restaurátora a od roku 1991 jsem členem Asociace restaurátorů. Jako restaurátor provádím restaurátorské práce především pro státní instituce a muzea.

Svou zálibu ve starožitnostech a dějinách umění jsem povýšil na profesionální úroveň a od roku 1997 na základě udělení dekretu Krajským soudem v Ústí nad Labem vykonávám navíc činnost soudního znalce v oboru ekonomika, odvětví ceny a odhady movitých věcí, specializace starožitnosti, rozšířenou roku 2004 o oceňování průmyslového zboží.

1. 8. 2005 zahajuji nástupem do NPÚ, územní odborné pracoviště – správa SZ Sychrov v zařazení památkář své působení v odborné organizaci památkové péče. Se vznikem ÚOP v Liberci jsem byl s účinností od 13. 2. 2006 jmenován generálním ředitelem NPÚ do funkce náměstka územního odborného pracoviště v Liberci pro výkon památkové péče – územního konzervátora.

V současné době jsem členem muzejní rady při Muzeu skla a bižuterie v Jablonci nad Nisou.

Znalosti problematiky památkové péče jsem si rozšířil roku 2006 vzdělávacím kurzem při ČVUT. Profesně se zajímám o problematiku historických mobiliářů a poznatky o jejich obnově prezentuji na odborných konferencích.

1.3 Profesní životopis ekonomického náměstka

Ing. Dobroslava Lukešová

Narozena: 14. 4. 1960 v Turnově

Národnost: česká

Státní příslušnost: ČR

Vzdělání: vysokoškolské

1975–1979 – Gymnázium v Mnichově Hradišti

1979–1983 – Vysoká škola zemědělská v Praze, Provozně ekonomická fakulta, diplomová práce na katedře organizace a řízení

Po absolvování studia jsem byla zaměstnána od roku 1983 do roku 1997 v Zemědělském družstvu Loukovec, nejdříve



ve jako samostatná účetní a zároveň jako zástupce ekonomka, od roku 1992 ve funkci hlavního ekonomka. Mimo zajišťování prací vyplývajících z funkce jsem se nemalou měrou podílela na tehdejší transformaci podniku v nový subjekt.

Od roku 1997 do roku 2000 jsem podnikala v oblasti účetnických a administrativních prací. Zajišťováním agend souvisejících se vznikem různých společností, budováním jejich organizačních struktur a zajišťováním ekonomických a účetnických prací jsem si v této době rozšířila znalosti v dalších odvětvích mimo zemědělství.

V roce 2000 jsem přijala nabídku na zástup do Knihovny města Mladá Boleslav, kde jsem pracovala jako samostatný odborný knihovník specialista pro regionální funkce (zajišťování cca 50 obecních knihoven v regionu Mladá Boleslav). Zde jsem využila zároveň i zkušenosti z dlouholetého vedení knihovny v místě bydliště.

Dne 1. 8. 2003 jsem nastoupila do Národního památkového ústavu, územního odborného pracoviště – správy státního zámku Sychrov jako ekonomka. Vzhledem k velikosti tohoto pracoviště se jednalo o zajišťování prací ekonomických, účetních, personálních a mzdových v souhrnu. V průběhu roku 2005 jsem se podílela na přípravách vzniku nového územního pracoviště v Liberci.

S účinností od 6. 2. 2006 jsem byla jmenována generálním ředitelem NPÚ provozně ekonomickou náměstkyní Národního památkového ústavu, územního odborného pracoviště v Liberci.

1.4 Organizační struktura

Viz schéma na str. 8–9.

1.5 Seznam pracovníků

Adresa NPÚ ÚOP v Liberci:

Jablonecká 642/23

460 01 Liberec I

Sekce výkon památkové péče

Odbor památkové péče

Němec Václav, Ing. arch., DiS.

výzkumný a vývojový pracovník

nemec@liberec.npu.cz

485 222 417

Luštická Hana, Ing.

památkář, vedoucí odboru

lusticka@liberec.npu.cz

485 222 424

Feige Petr, Bc., dokumentátor

feige@liberec.npu.cz

485 222 422

Kesner Tomáš, památkář

kesner@liberec.npu.cz

485 222 423

Kolka Miroslav, Mgr., památkář

kolka@liberec.npu.cz

485 222 423

Krčmář Miloš, Bc., památkář

krcmar@liberec.npu.cz

485 222 421

Turčan Lubomír, PhDr., památkář

turcan@liberec.npu.cz

482 317 224

Vochomůrka Jiří, Mgr., památkář

vochomurka@liberec.npu.cz

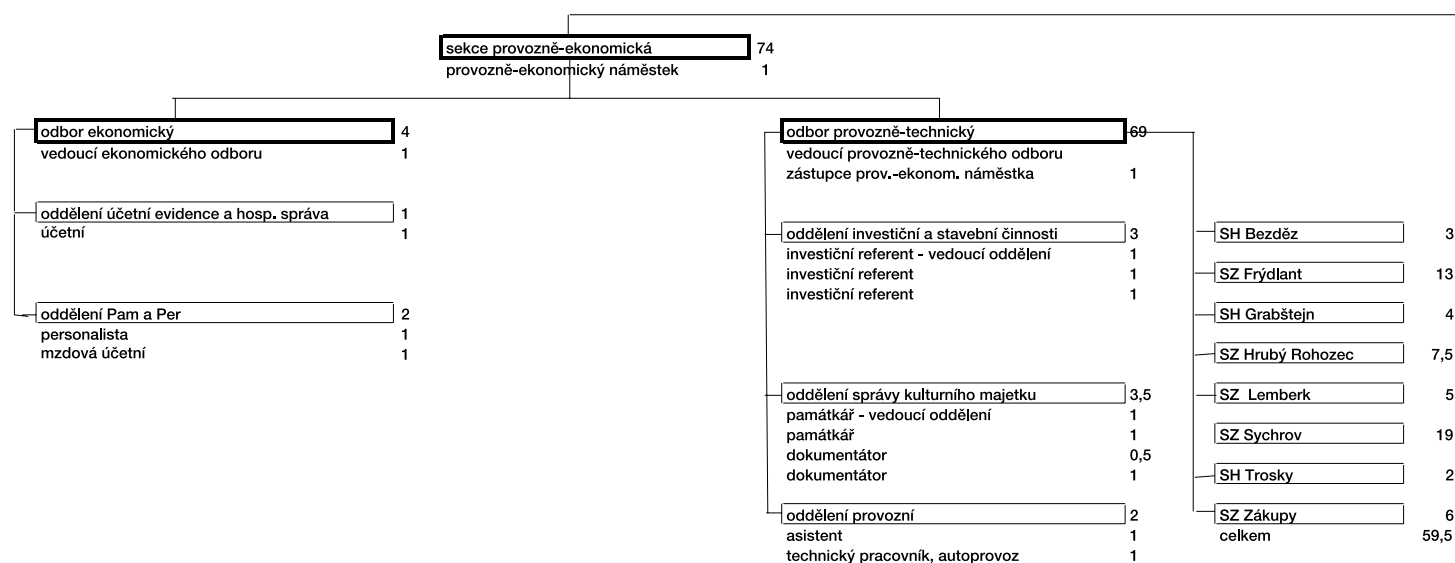
485 222 424

Vrabec Vladimír, Mgr., dokumentátor

vrabec@liberec.npu.cz

485 222 426

Organizační struktura



Odbor evidence, dokumentace a informací

Šternová Petra, Mgr.	
památkář, vedoucí odboru	485 222 429
sternova@liberec.npu.cz	
Habán Ivo, Mgr., památkář	485 222 429
haban@liberec.npu.cz	
Hamáková Marie, dokumentátor	485 222 429
Honců Pavlína, dokumentátor	485 222 429
Hýrková Martina, Bc., tlumočnick	485 222 429
Křížek Jiří, Mgr., památkář	485 222 422
krizek@liberec.npu.cz	
Nechvíle Martin, Bc., archeolog	485 222 418
nechvile@liberec.npu.cz	
Nováková Kateřina Nora, PhDr., PhD.	
dokumentátor	485 222 429
Ouhřabka Martin, Mgr., památkář	485 222 430
ouhřabka@liberec.npu.cz	
Panáček Michal, Mgr., památkář	485 222 430
panacek@liberec.npu.cz	
Pivřncová Lenka, Bc, dokumentátor	485 222 428
pivřncova@liberec.npu.cz	
Šonská Zuzana, památkář	485 222 426
sonska@liberec.npu.cz	
Štěpánová Olga, Mgr., památkář	485 222 418
stepanova@liberec.npu.cz	
Šťovíčková Petra, Mgr., dokumentátor	485 222 429
Veselá Hana, Mgr., dokumentátor	485 222 429
Vorlíčková Michaela, památkář	482 317 224
vorlickova@liberec.npu.cz	

Sekce provozně ekonomická

Odbor ekonomicko-správní

Kadlec Miloš, PhDr.	
výzkumný a vývojový pracovník	482 360 003
kadlec@liberec.npu.cz	

Lukešová Dobroslava, Ing.	
výzkumný a vývojový pracovník	482 360 004
lukesova@liberec.npu.cz	
Jelínková Ivana, účetní	482 360 005
jelinkova@liberec.npu.cz	
Klabanová Eva, pokladní	482 360 001
klabanova@liberec.npu.cz	
Matějková Zdeňka, Ing., účetní	482 360 004
Netolická Věra, účetní	482 360 008
Plašilová Naďa, JUDr.	
referent majetkové správy	482 360 001
Podzimková Pavla, účetní	482 360 007
Rejhová Alena, personalista	482 360 006
rejhova@liberec.npu.cz	
Šálková Jana, účetní	482 360 007
salkova@liberec.npu.cz	
Tregl Vladimír, Bc., propagační referent	482 416 014
tregl@liberec.npu.cz	
Votočková Irena, účetní	482 360 005
Vyskočilová Helena, Dis, účetní	482 360 001
Žalský Jaroslav, Ing., technický pracovník	482 360 001

Odbor provozně technický

oddělení investic a stavební činnosti	
Žák Vojtěch, Ing.	
investiční referent, vedoucí odboru	485 222 415
zak@liberec.npu.cz	
Kramářová Anna	
administrativní a spisový pracovník	485 222 411
kramarova@liberec.npu.cz	
Reichel Jiří, Bc., investiční referent	485 222 412
reichel@liberec.npu.cz	
Technik Jiří, Ing., investiční referent	485 222 413
technik@liberec.npu.cz	
Vocásek Jiří, investiční referent	485 222 413
vocasek@liberec.npu.cz	

ředitel	92
územního pracoviště	1

oddělení sekretariátu,	1
podatelna, sekretariát, hosp. správa	1

oddělení tiskové a právní	0,5
pracovník vztahů k veřejnost	0,5

sekce výkon památkové péče	15,5
náměstek pro výkon památ. péče	1

odbor památkové péče	8
památkář vedoucí odboru	1

oddělení péče o nemovité památky	5
památkář - vedoucí oddělení	1
památkář	1
památkář	1
památkář	1
památkář	1

oddělení péče o movité památky	2
památkář - vedoucí oddělení	1
památkář	1

odbor evidence, dokumentace a inf.	6,5
památkář - vedoucí odboru	1

oddělení evidence památek	3
památkář - vedoucí oddělení	1
archivář	1
dokumentátor	1

oddělení dokumentace	2,5
památkář - vedoucí oddělení	0,6
památkář	1
dokumentátor	0,9

oddělení správy kulturního majetku

Janák Petr, Mgr., památkář	485 222 419
janak@liberec.npu.cz	
Karpašová Mária, PhDr., památkář	485 222 419
karpasova@liberec.npu.cz	
Náměstek Jaromír, památkář	482 416 014
namestek@liberec.npu.cz	
Vácha Radim, Bc., dokumentátor	485 222 419
vacha@liberec.npu.cz	

oddělení provozní Liberec

Baumgartner Josef, dopravní referent	485 222 427
baumgartner@liberec.npu.cz	
Erbenová Miroslava, uklízečka	485 222 411
Krčmář Miloš, Bc., investiční referent	485 222 421
krcmar@liberec.npu.cz	
Machoňová Marie, uklízečka	485 222 411
Nováková Zuzana, finanční referent	485 222 411

Státní hrad Bezděz

Jurička Jan, správce památkového objektu	487 873 131
bezdez@liberec.npu.cz	
Fiedlerová Katarina, prodavač	487 873 131
Paninská Josefina, uklízečka	487 873 131
Seidl Kamil, průvodce	487 873 131

Státní hrad a zámek Frýdlant

Pavlíková Jana, PhDr.	
správce památkového objektu	482 312 130
frydant@liberec.npu.cz	
Brettschneiderová Lydie, uklízečka	482 312 130
Durník Eduard, průvodce	482 312 130
Hamáček Ladislav, provozář	482 312 130
Hrubá Květoslava, finanční referent	482 312 130
Jakubcová Nikola, průvodce	482 312 130
Jašková Pavla, průvodce	482 312 130

Kociánová Zdena, průvodce	482 312 130
Koch Karel, bezpečnostní pracovník	482 312 130
Konopíková Miluše, správce depozitáře	482 312 130
Moskal Marcin Henryk, průvodce	482 312 130
Pavlová Brigita, průvodce	482 312 130
Reslerová Eva, průvodce	482 312 130
Zalkat Michael, průvodce	482 312 130
Suchomel Josef, bezpečnostní pracovník	482 312 130
Šalamoun Jan, provozář	482 312 130
Vančo Ján, provozář	482 312 130
Vondrou Lubomír, zahradník	482 312 130
Žaludová Eva, uklízečka	482 312 130

Státní hrad Grabštejn

Sedlák Jan, Mgr.	
správce památkového objektu	482 724 208
grabstejn@liberec.npu.cz	
Brůha Miroslav, technický pracovník	482 724 208
Franzeová Dana, průvodce	482 724 208
Jandová Hana, průvodce	482 724 208

Státní zámek Hrubý Rohozec

Zeman Jindřich	
správce památkového objektu	481 321 012
hrubyrohozec@liberec.npu.cz	
Bis František, bezpečnostní pracovník	481 321 012
Drahoňovská Ivana, finanční referent	481 321 012
Prokopová Hana, průvodce	481 321 012
Příhoda František, technický pracovník	481 321 012
Příhodová Jitka, průvodce	481 321 012
Příhodová Jitka, uklízečka	481 321 012
Rodr Jaroslav, bezpečnostní pracovník	481 321 012
Řeháková Petra, uklízečka	481 321 012
Sadílek Vladimír, bezpečnostní pracovník	481 321 012

Státní zámek Lemberk

Černá Renata, Bc.	
správce památkového objektu	487 762 305
lembek@liberec.npu.cz	
Augustová Květa, průvodce	487 762 305
Hájek Jan, provozář	487 762 305
Kolomazník Miroslav, uklízečka	487 762 305
Procházková Šárka, průvodce	487 762 305
Šťastná Drahomíra, průvodce	487 762 305

Státní zámek Sychrov

Bílková Irena, účetní	
Boháč Jaroslav, fotograf	482 416 011
Hanel Miroslav, průvodce	482 416 011
Hoetzel Martin, restaurátor	482 416 022
Hora Tomáš, restaurátor	482 416 011
Jágr Jiří, památkář	482 416 013
jagr@liberec.npu.cz	
Jágrova Petra, Mgr., průvodce	482 416 011
Jiránek Martin, zahradník	482 416 023
Kadlecová Lenka, správce depozitáře	482 416 020
kadlecova@liberec.npu.cz	
Košková Eva, uklízečka	482 416 011
Kozderková Štěpánka, průvodce	482 416 011
Kubiritová Hana, Dis., restaurátor	482 416 021
Laurynová Eva, prodavač	482 416 015
Náměstek Jaromír, průvodce	482 416 011
namestek@liberec.npu.cz	
Palová Hana, uklízečka	482 416 011
Rastrová Iva, restaurátor	482 416 021
Redlerová Eva, prodavač	482 416 015
Ryšavá Romana, průvodce	482 416 011
Sedlák Tomáš, uklízečka	482 416 023
Sedlák Tomáš, zahradník	482 416 023
Sunek Jan, zahradník	482 416 023
Tregl Vladimír, Bc., průvodce	482 416 014
tregl@liberec.npu.cz	
Vachuška Pavel, zahradník	482 416 023
Valešová Pavla, restaurátor	482 416 021
Vašíčková Taťána, účetní	482 360 008
vasickova@liberec.npu.cz	
Vítová Dita, průvodce	482 416 011
Vyskočilová Jaroslava, průvodce	482 416 011

Státní hrad Trosky

Martinek Lubomír, Mgr.	
správce památkového objektu	481 313 925
trosky@liberec.npu.cz	
Krejcar Robert, Mgr., průvodce	481 313 925
Tomášová Olga, pokladní	481 313 925

Státní zámek Zákupy

Aulová Martina	
správce památkového objektu	487 857 278
zakupy@liberec.npu.cz	
Aul Tomáš, správce depozitáře	487 857 278
Havarová Miluše, průvodce	487 857 278
Chudobová Blanka, uklízečka	487 857 278
Kolert Jan, uklízečka	487 857 278
Počtová Marie, uklízečka	487 857 278
Sisák Karel, ošetřovatel	487 857 278

1.6 Poradní orgány

Památková rada ředitele NPÚ ÚOP v Liberci

Ing. arch. Věra Kučová, NPÚ ÚP Praha; Ing. arch. Jiří Mrázek, NPÚ ÚOP středních Čech; Ing. arch. Tomáš Šantavý, Projektový ateliér pro architekturu a pozemní stavby; Mgr. Jan Randáček, Krajský úřad Libereckého kraje, odbor kultury, památkové péče a cestovního ruchu; PhDr. Hana Maierová, Městský úřad Turnov, místostarosta, předsedkyně Sdružení Český ráj; PhDr. Květa Křížová, NPÚ ÚP Praha; Ing. Božena Pacáková, specialista na historické zahrady a parky; PhDr. Jan Prostředník, PhDr., Muzeum Českého ráje v Turnově, zástupce ředitele; RNDr. Lenka Šoltýsová, CHKO Český ráj, Správa CHKO Český ráj, ředitelka; PhDr. Eliška Fučíková, Poslanecká sněmovna, Senát ČR; Martin Švestka, restaurátor; Bc. Karel Ksandr, NM v Praze, náměstek ředitele; doc. Václav Girs, Atelier Girs

Dne 2. listopadu byla poprvé svolána Památková rada NPÚ ÚOP v Liberci. Na program jednání byla zařazena studie rekonstrukce a dostavby objektu Městských lázní v Liberci, kterou Památková rada doporučila k realizaci, a projekt na výstavbu základové stanice veřejné telefonní sítě v Radimovicích u Sychrova v ochranném pásmu Státního zámku Sychrov, který Památková rada nedoporučila k realizaci.

2. ODBORNÉ ČINNOSTI

2.1 Přehled činnosti jednotlivých odborů a oddělení NPÚ ÚOP v Liberci

Odbor památkové péče

Odbor památkové péče se skládá z oddělení péče o nemovité památky a oddělení péče o movité památky. Obě oddělení spolu úzce spolupracují a v řadě případů vydávají společná vyjádření.

Oddělení péče o nemovité kulturní památky

Oddělení péče o nemovité památky na území Libereckého kraje především odborně posuzuje údržbu, opravy, rekonstrukce nebo jiné úpravy kulturních památek nebo jejich prostředí. Dále v rámci kraje odborně posuzuje zamýšlené stavby, stavební změny nebo udržovací práce na nemovitostech nacházejících se na území osmi vesnických památkových rezervací, deseti vesnických památkových zón, patnácti městských památkových zón, dvou krajinných památkových zón a osmi ochranných pásem národních kulturních památek a kulturních památek. V roce 2006 tak bylo podle §14 zákona č. 20/1987 Sb. vydáno 975 písemných vyjádření. Kromě těchto písemných vyjádření pro obecní úřady obcí s rozšířenou působností vydali pracovníci oddělení řadu odborných vyjádření na vyžádání vlastníků kulturních památek, projektantů a podobně, nebo z vlastního popudu. Vedle této činnosti se v rámci časových možností věnovali i průzkumu a dokumentaci památkového fondu a ve spolupráci s pověřenými obcemi hledali možnosti jeho zachování a optimálního využití. Předmětem zvýšené pozornosti oddělení jsou ty obnovy kulturních památek, na které vlastník obdržel státní dotaci.

Svoji odbornost pracovníci oddělení zvyšují návštěvou odborných seminářů a kurzů, studiem odborné literatury a průběžným sledováním nabídky stavebních hmot a materiálů. Náročnější akce obnovy, zásahy v památkově chráněných územích a podobně jsou konzultovány na poradách nebo jsou předloženy k posouzení Památkové radě ředitele NPÚ ÚOP v Liberci. Přes značnou vytíženost se všichni pracovníci snaží vydávat svá vyjádření v co nejkratších lhůtách a nezatěžovat vlastníky kulturních památek zbytečnou administrativou.

Okres Česká Lípa

V okrese Česká Lípa jsou pověřeny výkonem státní památkové péče tři obecní úřady obce s rozšířenou působností: Česká Lípa, Nový Bor a Liberec.

Odborně metodická činnost pro obec: Česká Lípa – Bc. Petr Feige, Mgr. Miroslav Kolka; Nový Bor – Mgr. Miroslav Kolka, Liberec – Mgr. Jiří Vochomůrka, Mgr. Miroslav Kolka, Mgr. Jiří Křížek, Ing. Hana Luštická

Přehled nejvýznamnějších akcí:

Jablonné v Podještědí, MPZ – pro zónu byla zpracována řada písemných vyjádření k úpravám historických objektů, ale i k novým stavbám. Za nejvýznamnější akci lze považovat připravovanou rekonstrukci klasicistního domu čp. 16 stojícího

na Náměstí Míru. Na optimální řešení této rekonstrukce napanuje mezi vlastníkem a NPÚ dosud shodný názor *Kamenický Šenov, MPZ*, náměstí T. G. Masaryka – dokončení zadláždění prostoru kolem kašny, instalování kašny *Kamenický Šenov, MPZ*, dům čp. 69 (Sklářské muzeum) – na začátku a konci roku pokračovala oprava interiéru v přízemí a patře

Kruh, VPZ, kostel sv. Vojtěcha – příprava pro rekonstrukci střechy, oprava koruny lodi, vyřezání náletových dřevin, provizorní střecha nad sakristií, oprava provizorní střechy a zajištění před zatékáním

Nový Bor, MPZ, dům čp. 103 na náměstí Míru – pokračující oprava fasády včetně provedení zateplení patra z důvodu minimální tepelné izolace po odstranění havarijní roubené konstrukce

Nový Bor, MPZ, dům čp. 135 ve Sloupské ulici – oprava vstupního schodiště

Mimo výše zmíněné velké množství drobnějších stavebních zásahů u novostaveb na území MPZ nebo staveb, jejichž památková hodnota je sporná.

Sloup v Čechách, VPZ, areál zámku, budovy předzámčí – pokračuje přestavba interiéru pro potřeby domova důchodců

Sloup v Čechách, VPZ, tzv. Skalní hrad – obnova lucerny

Sloup v Čechách, VPZ, dům čp. 15 – zahájení výměny střešní krytiny z eternitu za bobrovky

Sloup v Čechách, VPZ, dům čp. 140 – zahájení opravy a výměny velmi poškozeného roubení

Vojetín, VPZ, dům čp. 23 – velmi zdařilá obnova venkovního pláště domu a kolny

Ždár, VPR, kaple na horní návsi – oprava střechy a fasády

Ždár, VPR, dům čp. 27 – nepovolená výměna velmi hodnotných okenních šambrán a výplní

Ždár, VPR, dům čp. 28 – výměna oken

Krajinná památková zóna Lembersko – pro památkovou hodnotu zóny představuje velké nebezpečí navrhovaná změna územního plánu obce Jablonné v Podještědí, která vymezuje v těsné blízkosti zámku Lemberk pozemky pro výstavbu rodinných domků. Stanovisko NPÚ k tomuto záměru je jednoznačně negativní.

Česká Lípa, MPZ, hrad Lipý, východní brána čp. 63 – výmalba interiéru, repase vstupní brány

Česká Lípa, MPZ, dům čp. 132 – celková rekonstrukce

Česká Lípa, MPZ, Červený dům čp. 57 – výměna střešní krytiny

Brenná, kostel sv. Jana Křtitele – statické zajištění krovu a ramenátů nepravé klenby

Drchlava, kostel sv. Mikuláše – výměna poškozeného bednění nepravé klenby

Hamr – Útěchovice, papírna čp. 5 – odizolování části suterénu a statické zajištění zdiva obvodových stěn

Heřmanice v Podještědí, dům usedlosti čp. 123 – pokračování v celkové obnově střešního pláště

Horky, kaple Nanebevzetí Panny Marie – oprava fasády a okenních výplní

Horní Police, kostel Navštívení Panny Marie – výměna elektroinstalace

Horní Prysk, kostel sv. Petra a Pavla – pokračovala výměna

střešní krytiny na lodi, instalovány nové žaluziové výplně do oken zvonice, na konci roku zahájena elektroinstalace kostela

Chlum, kostel sv. Jiří – výměna střešní krytiny nad presbytářem

Jestřebí, chalupa čp. 13 – výměna poškozených sloupků podstávky

Jezvė, fara čp. 1 – výměna poškozených částí krovu, výměna střešní krytiny

Kuřívody, zámek – restaurování vstupního portálu, obnova vstupní rampy nádvoří včetně vstupu do suterénu, stabilizace zdiva opěrného pilíře a poškozeného zdiva venkovního líce, oprava poškozených stropních konstrukcí v interiéru. Akci lze hodnotit velmi kladně pro vysokou kvalitu prací, stav objektu je nadále komplikován zanášením odpadků do interiéru a zatěžováním konstrukcí

Kvítkov, kostel sv. Jakuba Většího – oprava jižního průčelí, nátěr fasády

Lindava, kostel sv. Petra a Pavla – pokračovala výměna bobrovkové krytiny na střešním plášti lodi

Mimoň, areál Božího hrobu – oprava ohradní zdi, úprava přístupu

Mimoň, špitál čp. 101 – projekční příprava rekonstrukce na muzeum

Okna, kostel Nanebevzetí P. Marie – velmi zdařilá obnova fasády

Prácheň, kaple u silnice I/13 – proběhla její demolice v souvislosti s výstavbou parkoviště

Skalice u České Lípy, mlýn čp. 269 – výměna břidlicové krytiny za eternit na polovině střechy, oprava havarijních částí krovu

Stráž pod Ralskem, zámek čp. 50 – pokračování rekonstrukce krovu na západním a části severozápadního křídla. Mimořádně záslužná akce umožňující fyzické zachování budov, které jsou v havarijním stavu

Stvolíky, kostel Věch svatých – výměna střešní krytiny nad presbytářem, oprava krovu a výměna střešní krytiny nad sakristií

Okres Jablonec nad Nisou

V okrese Jablonec nad Nisou jsou pověřeny výkonem státní památkové péče čtyři obecní úřady obce s rozšířenou působností: Jablonec nad Nisou, Železný Brod, Tanvald a Turnov (jižní část okresu).

Odborně metodická činnost pro obec: Jablonec nad Nisou – Ing. Hana Luštická, Mgr. Jiří Křížek; Železný Brod – Mgr. Miroslav Kolka, Tomáš Kesner; Tanvald – Tomáš Kesner; Turnov – Ing. Hana Luštická, Tomáš Kesner

Přehled nejvýznamnějších akcí:

Jablonec nad Nisou, MPZ, kostel sv. Anny – dokončení rekonstrukce objektu, který je nyní v majetku města, a pořádání prvních kulturních akcí

Jablonec nad Nisou, MPZ, kostel Nejsvětějšího Srdce Ježíšova – pokračování v celkové obnově vnějšího pláště

Jablonec nad Nisou, MPZ, kostel Povýšení sv. Kříže – provedení opravy nátěru fasád v rámci reklamačního řízení, které se táhlo několik let

Jablonec nad Nisou, MPZ, radnice čp. 3100 – příprava obnovy fasádního pláště věže

Jablonec nad Nisou, MPZ, novorenesanční dům čp. 1999 v Korejské ulici – zahájení celkové obnovy

Jablonec nad Nisou, MPZ, secesní vila čp. 2001 v ulici 28. října – zahájení celkové obnovy (vůči památkové hodnotě domu nepřiliš citlivé)

Jablonec nad Nisou, MPZ, rekonstrukce Dolního náměstí, náměstí Dr. Farského a Soukenné ulice – tyto realizace lze z pohledu památkové péče označit za zdařilé

Dále zde proběhla řada velkých rekonstrukcí i menších stavebních zásahů a udržovacích prací. V centrální části města byla zahájena výstavba dvou polyfunkčních objektů. Přetrvává problém nerespektování památkového zákona, některé stavební úpravy byly provedeny bez závazného stanoviska orgánu památkové péče nebo podmínky upozornění NPÚ nemají na tento stav téměř žádný vliv. Za všechny lze jmenovat dům čp. 698 v ulici Generála Mrázka – osekání novorenesančních omítek, provedení kontaktního zateplovacího systému (i na portikus), výměna původních dřevěných oken za plastová.

Jablonec nad Nisou (mimo MPZ), Schmelowského vila čp. 3102 v Opletalově ulici – pokračování další etapy celkové obnovy. Tato obnova probíhá po dílčích částech již několik let a lze ji označit za příkladnou.

Železný Brod – Trávníky, VPR, VPZ, fara čp. 132 – nepodávaná rekonstrukce schodiště z ulice F. Balatky

Železný Brod – Trávníky, VPR, VPZ, dům čp. 79 v Železné ulici – nepovolená demolice krovu, stavba nového krovu a nepovolená výměna oken

Železný Brod – Trávníky, VPR, VPZ, dům čp. 72 v Železné ulici – nepovolená výměna části břidlicové krytiny

Železný Brod – Trávníky, VPR, VPZ, dům čp. 60 v Jirchářské ulici – nepovolená výměna střešní krytiny za asfaltový šindel, provedení vestavby do hodnotného mansardového krovu, osazení předimenzovaných střešních oken

Železný Brod – Trávníky, VPR, VPZ, dům čp. 59 v Jirchářské ulici – nepovolená výměna střešní krytiny za plastovou břidlici, provedení zateplení objektu a nových omítek

Železný Brod – Trávníky, VPR, VPZ, dům čp. 51 v Jirchářské ulici – nepovolená výměna oken

Železný Brod – Trávníky, VPR, VPZ, dům čp. 204 v Zahradnické ulici – nucená demolice roubeného dílu světnice z důvodu havarijního stavu celé konstrukce, nová výstavba této části včetně střechy byla zahájena v podzimních měsících

Železný Brod – Trávníky, VPR, VPZ, dům čp. 29 ve Štefánikově ulici – nátěr poloviny šindelové střechy

Převažují nadále nepovolené stavby, celkově velmi špatný přístup vlastníků. Nadále neutěšený stav řady domů – zejména hodnotných objektů čp. 45, 61, 157 a 286.

Bedřichov, lovecký zámek na Nové Louce – úpravy v interiérech (hygienické zařízení v hostinských pokojích) a v okolí objektu

Bzí, fara čp. 1 – celková rekonstrukce jedné z nejstarších far na Jablonecku

Desná, Riedlova hrobka – zahájení oprav vnitřních omítek v interiéru

Jeníšovice, Červený Dvůr – pokračování v rekonstrukci rozlehlého barokního hospodářského dvora

Krásná, areál tzv. Kittelova domu – pokračuje rekonstrukce objektů situovaných v areálu (vyroubení prvního nadzemního podlaží Kittelova domu, výměna střešní krytiny na faře)

Malá Skála, čp. 191, areál Vacardova mlýna – v první polovině roku byl odstraněn havarijní stav všech staveb areálu – mlýna a obytné budovy, pily, výměnku s chlévem a seníku. Rozsahem mimořádná akce byla nadstandardně dokumentována formou hloubkového SHP a dílčích průzkumů ve formě OPD. Větší množství nutných výměn konstrukcí hlavní mlýnské budovy bylo kompenzováno minimálními zásahy zejména u pily. Až na dílčí nedostatky lze akci

hodnotit velmi kladně, jedná se o záchranu hodnotného areálu technické památky v poslední možnou dobu.

Rychnov u Jablonce nad Nisou, kostel sv. Václava – dokončení obnovy střešního pláště nad lodí

Smržovka, kostel archanděla Michaela – dokončení další etapy celkové rekonstrukce vnitřních omítek

Okres Liberec

V okrese Liberec jsou pověřeny výkonem státní památkové péče dva obecní úřady obce s rozšířenou působností: Liberec a Frýdlant.

Odborně metodická činnost pro obec: Liberec – Ing. Hana Luštická, Mgr. Jiří Křížek, Mgr. Miroslav Kolka, Mgr. Jiří Vochomůrka; Frýdlant – Mgr. Jiří Vochomůrka

Přehled nejvýznamnějších akcí:

Český Dub, MPZ, areál zámku čp. 1/IV – bylo realizováno statické zajištění jihovýchodního nároží, demolice kůlen, vyřezání náletů a odkanalizování

Český Dub, MPZ, areál tzv. Schmidtova zámku čp. 39/IV (Domov důchodců) – vestavba výtahu do schodišťového prostoru

Český Dub, MPZ, náměstí B. Smetany – kompletní rekonstrukce povrchů, zdařilá pokládka dlažby, instalování zábran z žulových sloupků okolo mariánského sousoší

Český Dub, MPZ, městské hradby – vcelku zdařilá oprava úseku u čp. 88/III, méně povedená oprava za objektem sokolovny

Český Dub, MPZ, dům čp. 39/I – výměna střešní krytiny za modifikované pásy

Český Dub, MPZ, dům čp. 88/III – zahájení rekonstrukce havarijního objektu, provizorní zakrytí střechy, oprava krovu, odizolování zadní stěny

Český Dub, MPZ, dům čp. 101/IV – nepovolená výměna oken hodnotné secesní stavby

Frýdlant, MPZ, dům čp. 355 v Husově ulici z poloviny 19. století – probíhá rehabilitace vnějšího pláště objektu

Frýdlant, MPZ, novorenesanční radnice čp. 37 – postavená v letech 1892–1893 podle projektu vídeňského architekta Franze Neumanna – schválení návrhu na rehabilitaci dvorní části radnice

Frýdlant, MPZ, dům čp. 73 na náměstí T. G. Masaryka – probíhá celková rekonstrukce domu

Frýdlant, MPZ, výstavba prodejny Lidl – i přes zamítavé písemné vyjádření NPÚ byla prodejna postavena. Realizací došlo k značnému zásahu do urbanistického uspořádání MPZ Frýdlant

Frýdlant, MPZ, schválení regenerace městského parku Frýdlant na základě odborného vyjádření Ing. I. Truxové z NPÚ ÚP Praha

Ostatní akce v MPZ Frýdlant se většinou týkají obnovy (opravy) fasád, výměny střešní krytiny, půdních vestaveb, úprav parterů, osazení firemních a reklamních označení, výměny oken, úpravy interiéru, apod.

Hodkovice nad Mohelkou, MPZ, pro zónu bylo zpracováno pouze několik písemných vyjádření, týkajících se převážně drobnějších stavebních úprav a udržovacích prací. V *kostele sv. Prokopa* byla provedena dílčí oprava střešního pláště.

Hrádek nad Nisou, MPZ – nejvýznamnější akcí na území MPZ bylo částečné zřícení a demolice mimořádně hodnotného domu čp. 65 a 66 (tzv. Azylu) z důvodu dlouhodobé neúdržby. V rámci demolice byl aktualizován SHP a podrobně dokumentovány prvky krovu a podstřeší.

Kryštofovo Údolí, VPZ – probíhají zde drobnější stavební akce týkající se výměny střešních krytin, oken a realizace

drobných doplňkových hospodářských staveb. Příklady: dům čp. 18 (výměna břidlice za eternit, drobné opravy krovu), dům čp. 123 (výměna střešní krytiny, oprava štítu, stavba dílny a kůlny), dům čp. 60 (výměna střešní krytiny, instalování slunečních kolektorů)

Liberec, MPZ, novorenesanční radnice – 1887–1893, architekt F. Neumann, byla dokončena rekonstrukce zadní věže. Práce na rekonstrukci (nové podlahy a výmalba) Radničního sklípku byly dokončeny, včetně jeho zpřístupnění

Liberec, MPZ, Severočeské muzeum – 1897–1898, architekt B. Ohmann, byla dokončena obnova části střešního pláště – návrat k původní břidlici, očištění a zpevnění kamených prvků fasády

Liberec, MPZ, budova starých městských lázní čp. 723, 1901–1902 – od architekta P. P. Brangla – zahájena sanace městských lázní, která řeší obnovu střešního pláště. Probíhá projekční příprava na celkovou opravu a obnovu objektu

Liberec, MPZ, historizující vila čp. 770 ve Vítězné ulici – i přes nerespektování závazného stanoviska MML byla ukončena celková oprava objektu

Liberec, MPZ, klasicistní dům čp. 131 (U zeleného stromu) v Moskevské ulici – zahájení rekonstrukce v sousedství realizované novostavby obchodního domu, rekonstrukce probíhá komplikovaným způsobem za značného úbytku torza původních konstrukcí a detailů z důvodu havarijního stavu objektu a problematického přístupu vlastníka

Liberec, MPZ, dům čp. 7, Jablonecká ulice – architekt R. Bitzan, zahájení celkové rekonstrukce objektu

Liberec, MPZ, objekty čp. 184 a 468 a 183 na nám. Dr. E. Beneše a Frýdlantská ulice – dokončení radikální přestavby pro potřeby Magistrátu Liberec (památková hodnota staveb natolik narušena, že lze uvažovat o sejmutí památkové ochrany)

Liberec, MPZ, Šaldovo náměstí – přes zamítavá odborná vyjádření opakovaně rozhodl Magistrát města Liberce o výstavbě nákupního centra Liberec Plaza. Podnět proti těmto rozhodnutím, který vznesl NPÚ ke Krajskému úřadu Libereckého kraje, byl zamítnut.

Ostatní akce v MPZ Liberec se většinou týkají obnovy (opravy) fasád, výměny střešní krytiny, půdních vestaveb, úprav parterů, osazení firemních a reklamních označení, výměny oken, úpravy interiéru, apod. Velmi problematické jsou novostavby, které nerespektují jak historickou parcelaci, tak ani okolní objekty, a povětšinou vznikají na úkor historické zástavby. Znepokojující zůstává i nadále stav kulturní památky – secesního kostela sv. Máří Magdaleny.

Grabštejn, areál státního hradu a hospodářského dvora – pokračování obnovy fasády dolního nádvoří horního hradu

Ochranné pásmo Státního zámku Sychrov – Kromě standardních vyjádření k běžným úpravám a opravám stávajících staveb bylo vydáno i několik vyjádření týkajících se novostaveb rodinných domků, problematických umístěním i architektonickým řešením. Dále byly řešeny některé dodatečné změny stavby hotelu Rohan postaveného na místě havarijní tzv. Rohanské jízdrny.

Chrastava, Interlana, Andělská hora – diskutabilní plošná výměna oken na objektu, projekční příprava na obnovu bývalé kotelny – Ing. arch. Horatschke

Chrastava, dům čp. 326, Liberecká ulice – havarijní stav, majitelem vypracován statický posudek, ze kterého bude vycházet celková obnova objektu

Hejnice, kostel Navštívení Panny Marie – ústní příprava obnovy vnějšího pláště

Křížany, kostel sv. Maxmiliána – na konci roku pokračovaly opravy havarijní části krovu

Osečná, kostel sv. Víta – dokončení obnovy fasády

Raspenava, holubník postavený mezi lety 1875–1885 – dokončena celková obnova objektu

Rýnoltice, dům usedlosti čp. 20 v Jítravě – průběžné konzultace s vlastníkem ve věci celkové obnovy velmi hodnotného objektu, který byl navržen k prohlášení za kulturní památku

Soběslavice, dům usedlosti čp. 18 – statické zajištění přední části domu přezděním podezdívky a výměnou několika spodních trámů

Srbská, dům čp. 62 – rozsáhlá klasicistní usedlost – schválení citlivé adaptace objektu pro současné bydlení

Okres Semily

V okrese Semily jsou pověřeny výkonem státní památkové péče tři obecní úřady obce s rozšířenou působností: Turnov, Semily a Jilemnice.

Odborně metodická činnost pro obec: Turnov – Tomáš Kesner, Ing. Hana Luštická; Semily – Tomáš Kesner; Jilemnice – Tomáš Kesner

Přehled nejvýznamnějších akcí:

Jilemnice, MPZ, objekt bývalého panského pivovaru čp. 1 – další etapa rekonstrukce (oprava omítek západního průčelí, odvodnění severního průčelí)

Jilemnice, MPZ, dům čp. 9 na Masarykově náměstí – zahájení celkové rekonstrukce měšťanského domu

Jilemnice, MPZ, chalupa čp. 105 ve Zvědavé uličce – výměna střešní krytiny

Lomnice nad Popelkou, MPZ, dům čp. 43/44 na Husově náměstí (dnes Městské muzeum) – první etapou (dvorním průčelím) zahájena celková oprava fasád

Mimo výše zmíněné se na území MPZ *Lomnice nad Popelkou* a k ní připojené *VPR Karlovské náměstí* prováděla běžná stavební činnost drobnějšího charakteru, vykonávaná na objektech situovaných v rámci zóny a rezervace. Realizováno bylo i několik významnějších akcí na objektech, které jsou evidovanými kulturními památkami.

Bozkov, kostel Navštívení Panny Marie – oprava fasády a střechy

Hrubá Skála, zámek – pokračující rekonstrukční práce

Mříčná, kostela sv. Kateřiny – první etapa opravy střechy a fasády jižního průčelí

Poniklá, chalupa čp. 212 – generální oprava střechy a roubených konstrukcí

Přepře, fara čp. 10 – příprava přestavby stodol na poutní dům

Syřenov, hrad Kumburk – zabezpečení torza tzv. Panenské věže

Valdštejn, areál skalního hradu – pokračující rekonstrukční práce

Všeň, kostel sv. Filipa a Jakuba – umístění telekomunikačního zařízení

Oddělení péče o movité kulturní památky

V průběhu roku 2006 prováděli odborní zaměstnanci Oddělení péče o movité kulturní památky (dále jen OPMP) v rámci činnosti NPÚ ÚOP v Liberci odborně metodickou činnost v oblasti péče (obnovy a údržby) o movité kulturní památky, resp. o nemovité kulturní památky, které jsou výtvarnými díly, popřípadě o umělecké a uměleckořemeslné artefakty jako součást nemovitých kulturních památek.

Klíčovým momentem nejen v práci OPMP byla delimitace NPÚ ÚOP v Ústí nad Labem a vznik samostatného NPÚ ÚOP v Liberci v únoru roku 2006. Od zmíněného data zajišťovali odborně metodickou činnost nově vzniklého OPMP v NPÚ ÚOP v Liberci dva odborní pracovníci, u kterých došlo k aktualizaci teritoriálního rozdělení regionu.

Při své odborné činnosti v rámci NPÚ ÚOP v Liberci OPMP úzce spolupracovalo především s Oddělením péče o nemovité kulturní památky (OPNP) a s odborem evidence, dokumentace a informací (EDI). Co se týče vnějších vztahů a spoluprací, OPMP i v sledovaném roce 2006 úzce spolupracovalo s jinými regionálními kulturními institucemi – Severočeské muzeum v Liberci, Severočeská galerie v Liberci. I v roce 2006 nadále probíhala spolupráce s Univerzitou Jana Evangelisty Purkyně v Ústí nad Labem, kdy zaměstnanci OPMP zajišťovali na základě smlouvy se zmíněnou fakultou odborné přednášky, semináře, oponentské posudky diplomových prací apod.

V sledovaném roce probíhala i nadále spolupráce OPMP s útvarům kriminální služby a vyšetřování PCR při identifikaci a kvalifikaci zcizených uměleckých děl, včetně spolupráce při dohledu státních orgánů (celní správy) nad vývozem předmětů kulturní hodnoty v souladu se zákonem č. 71/1994 Sb. (novelizován pod č. 80/2004 Sb.), o vývozu předmětů kulturní hodnoty.

Svá odborná vyjádření v souladu s § 14 odst. 1. a 2. zákona č. 20/87 Sb., o státní památkové péči poskytovalo OPMP nejen jednotlivým výkonným orgánům státní památkové péče, tj. kompetentním městům III. kategorie (pověřeným obcím). V některých případech poskytovalo OPMP odborné posudky na základě žádosti přímo majitelům kulturní památky. Vyjádření jsme poskytli v případě, že majitel o pomoc NPÚ požádal (a to i v případech, kdy nebyl daný předmět veden ve státním seznamu kulturních památek).

Při řešení technologických problémů v rámci odborné metodické činnosti spolupracovali pracovníci OPMP s technologickou laboratoří NPÚ ÚP Praha. V rámci zmíněné spolupráce probíhaly i v roce 2006 průběžné konzultace řešící sporné a problematické otázky technologie obnovy památkového fondu.

I v roce 2006 metodicky zajišťovalo OPMP agendu Programu restaurování movitých kulturních památek MK ČR. V roce 2006 byly do zmíněného programu zařazeny z Libereckého kraje pouze 3 akce, u kterých finanční dotace z MK ČR činila celkem 520 tis. Kč (10 % z nákladů činil příspěvek majitele movité kulturní památky).

Obdobně jako v předcházejícím období se pracovníci OPMP i v průběhu roku 2006 setkávali s problémy, které výrazně ovlivňují ochranu movitých kulturních památek v daných regionech především v procesu jejich obnovy a údržby. Kromě neutěšeného technického stavu movitých kulturních památek vyplývajícího z mnohaleté zanedbané údržby je to především stěžejní dlouholetý problém nedostatku finančních prostředků na jejich obnovu (restaurování). V posledním období se paradoxně u některých právních subjektů projevuje problém s možností investice většího množství finančních prostředků na obnovu nemovitých kulturních památek (sídla organizací, peněžní ústavy apod.). Mnohé finančně nákladné úpravy však často vedou k zásahům narušujícím autenticitu kulturní památky, často použitím tzv. moderních technologií, které použité za účelem pouze vizuálního efektu mohou nenapravitelně znehodnotit ty hodnoty kulturní památky, které byly motivací k jejich památkové ochraně.

Přehled významnějších restaurátorských akcí v odborné působnosti OPMP za rok 2006:

Okres Česká Lípa

Arnultovice, socha Panny Marie – komplexní restaurátorský zásah

Deštná, kostel sv. Václava – restaurování výmalby v interiéru

Česká Lípa, vodní hrad Lipý – restaurování sgrafita a portálů objektu východní brány, komplexní restaurátorský zásah

Česká Lípa, sloup Nejsvětější Trojice – kopie vrcholové plastiky

Horní Libčava, socha sv. Jana Nepomuckého – komplexní restaurátorský zásah

Jablonné v Podještědí, kostel sv. Zdislavy a sv. Vavřince, obraz sv. Vavřince – dokončení komplexního restaurátorského zásahu

Kravaře, sloup se sochou Panny Marie – II. etapa restaurátorského zásahu

Kruh, renesanční náhrobník v objektu márnice – komplexní restaurátorský zásah

Kuřívodky, vstupní portál zámku, statické zajištění – I. etapa restaurátorského zásahu

Mimoň, sloup se sochou Panny Marie – dokončení komplexního restaurátorského zásahu

Nový Bor, socha Immaculaty u kostela – komplexní restaurátorský zásah

Okres Jablonec nad Nisou

Desná, rekonstrukce Riedlovy hrobky – obnova kamenných článků a štukové výzdoby

Jenišovice, areál usedlosti „Červený Dvůr“ – restaurování vstupního kamenného portálu

Smržovka, kostel Michaela Archanděla – restaurování čtyř barokních soch (Program restaurování movitých kulturních památek)

Železný Brod, kostel sv. Jana Nepomuckého „Na Poušti“ – restaurování iluzivního pozdně barokního oltáře

Okres Liberec

Frýdlant, restaurování sochy sv. Jana Nepomuckého z mostu přes řeku Smědou

Frýdlant, vila v ul. Mládeže čp. 907 – komplexní obnova interiéru včetně řezbářských zdobných prvků, dveří, oken, táfování, dřevěného stropu a dalších prvků

SZ Frýdlant, restaurování předmětů mobiliárního fondu

Hejnice, restaurování „Božích muk“ včetně transferu

Hrádek nad Nisou, kostel sv. Bartoloměje – restaurování kazatelny, I. etapa

Liberec, budova Severočeského muzea – komplexní obnova pláště budovy, kamenných a měděných zdobných prvků; III. etapa

Liberec, budova bývalých lázní – rekonstrukce kamenných zdobných prvků hlavního průčelí, I. etapa

Liberec, interiér Liebiegovy vily – restaurování nástropních a nástěnných maleb, II. etapa

Liberec, budova radnice, restaurování zadní věže – komplexní restaurátorský zásah

Liberec, ul. Ruprechtická, areál židovského hřbitova – restaurování pomníku padlých Židů v 1. světové válce

Liberec – *Perštýn*, socha sv. Jana Nepomuckého – I. etapa restaurátorského zásahu

Křižany, kostel sv. Maxmiliána – restaurování malovaného prkenného raně barokního stropu

Nové Město pod Smrkem, kostel sv. Kateřiny – restaurování vstupního západního portálu

Osečná, kostel sv. Víta – restaurování litinového erbu rodu Rohanů, I. etapa

Ves, kostel sv. Vavřince – restaurování výmalby interiéru

Okres Semily

SZ Hrubý Rohozec – restaurování obrazu Humprechta Černína

SZ Hrubý Rohozec – restaurování raně barokní kované malované pokladnice

Jilemnice, kostel sv. Vavřince – restaurování vitrážových oken

Jilemnice, socha sv. Antonína – restaurování včetně vytvoření kopie

Jilemnice, Valdštejská ul. čp. 6 – restaurování malovaného pásu na fasádě

Stružinec, restaurování sloupu „Korunování Panny Marie“

Turnov, areál židovského hřbitova – restaurování náhrobků, III. etapa

Turnov, kostel Panny Marie – restaurování vitráží, II. etapa

Turnov-Hrušnice, obnova vojenského hřbitova z roku 1866 – komplexní obnova včetně rekonstrukce kamenných pomníků

Odbor evidence, dokumentace a informací (EDI)

První polovina roku byla zasvěcena budování a stěhování. V rámci delimitace našeho nově vzniklého a ústeckého územního odborného pracoviště se do Liberce přestěhovaly dokumentační sbírky, zajišťovalo se jeho personální obsazení, technické vybavení a v neposlední řadě byla vypracována koncepce uspořádání a provozu tohoto odboru. Ve zbývajících částech roku se naše činnost zaměřila především na obnovenou identifikaci (reidentifikaci) nemovitých kulturních památek. Současně byly uspořádány naše dokumentační a evidenční sbírky. Bylo vypracováno několik návrhů na prohlášení věcí za kulturní památku pro MK ČR, či naopak posudků týkajících se zrušení památkové ochrany. Naše pracoviště se zapojilo do integrovaného systému ochrany památek (ISO). Pravomoc k vydávání agendy podle zákona č. 71/1994 Sb. pro předměty kulturní hodnoty však zůstala i nadále v působnosti ústeckého pracoviště pro oba dva kraje. Ke konci roku 2006 se podařilo personálně i technicky vyřešit zpracovávání terénních dat do GIS, bylo pořízeno zařízení GPS. V rámci projektu na vytvoření integrovaného informačního systému památkové péče jsme delegovali člena (Mgr. Ivo Habána) pro odbornou komisi působící při ústředním pracovišti NPÚ v Praze. Podařilo se nám také navázat užší spolupráci s dalšími institucemi kulturní povahy Libereckého kraje sdružené v Ještědské pobočce České archivní společnosti.

Dle organizačního řádu se odbor EDI dělí na oddělení evidence památek a dokumentační oddělení. Činnost obou oddělení byla zaměřena především na plnění úkolu obnovené identifikace nemovitých kulturních památek.

Nemovité kulturní památky

Na území Libereckého kraje se nachází 2 217 nemovitých kulturních památek, které jsou vedeny v regionálním seznamu. Od května 2006 se začalo systematicky pracovat na obnovené identifikaci (reidentifikaci) nemovitých kulturních památek. Do konce roku byl proveden terénní prů-

zkum u 716 památek, celkem je zreidentifikováno v terénu 763 památek (47 položek zpracovalo ústecké pracoviště v roce 2005). U 126 památek byly informace z terénního průzkumu zpracovány do elektronické karty, u 44 z nich byly zhotoveny i zákresy v GIS. Až na několik málo položek je zpracován okres Liberec, rozpracovány jsou okresy Jablonec nad Nisou a Česká Lípa, pouze minimálně položek bylo doposud zpracováno z okresu Semily.

Dále bylo zdokumentováno následující:

- demolovaný dům čp. 1326 v ulici U Křížového kostela v Liberci, okres Liberec
- demolovaný dům čp. 3 ve Felberově ulici v Liberci, okres Liberec
- krov (včetně dendrodatace) částečně demolovaného tzv. Azylu čp. 65 a 66 v Hrádku nad Nisou (č. r. ÚSKP ČR 20977/5-4305), okres Liberec
- dům čp. 8 v Lažanech (č. r. ÚSKP ČR 20077/5-4469), okres Liberec
- zřícený dům čp. 158 v Kokoníně (č. r. ÚSKP ČR 31790/5-51), okres Jablonec nad Nisou

Dendrodatace zjištěna u následujících objektů:

- stodola u čp. 11 (Bičíkův statek) v Příšovicích (č. r. ÚSKP ČR 36593/5-4418), okres Liberec, datace krovu a roubení
- čp. 4 (statek U sedmi javorů) v Rozstání (č. r. ÚSKP ČR 19072/5-4438), okres Liberec, datace roubení
- čp. 59 a 60 (Červený dvůr) v Jenišovicích (č. r. ÚSKP ČR 16944/5-43), okres Jablonec nad Nisou, datace krovu

V rámci OPD bylo zdokumentováno následující:

- kaple, Machnín, okres Liberec (č. r. ÚSKP ČR 101241), dokumentace celkového stavu před rekonstrukcí
- vodní (Vacardův) mlýn s pilou, čp. 191, Malá Skála, Sněhov (č. r. ÚSKP ČR 33555/5 – 73), okres Jablonec nad Nisou, dokumentace torza mlýnské hranice
- čp. 204 v Železném Brodě, okres Jablonec nad Nisou (č. r. ÚSKP ČR 23161/5-135), dokumentace roubeného jižního dílu – světnice
- vodní mlýn čp. 77 v Radvanci, okres Česká Lípa, dokumentace celkového stavu v rámci razantní rekonstrukce
- vodní mlýn čp. 269 ve Skalici u České Lípy, okres Česká Lípa (č. r. ÚSKP ČR 28519/5-3246), dokumentace krovu a podkroví vodního mlýna

Movité kulturní památky

(Mgr. Ivo Habán)

Na území Libereckého kraje se nachází 1092 movitých kulturních památek. V průběhu roku 2006 byla přebírána dokumentace v oblasti movitých kulturních památek z NPÚ ÚOP v Ústí nad Labem. Postupně byla převzata kartotéka, spisový materiál a papírová fotodokumentace. V roce 2007 se oddělení zapojí také do programu obnovené identifikace movitých kulturních památek.

Integrovaný systém ochrany movitého kulturního dědictví (ISO)
Současně se vznikem NPÚ ÚOP v Liberci k 6. 2. 2006 bylo v rámci oddělení dokumentace vytvořeno pracoviště ISO. Byla uzavřena Dohoda o spolupráci na dokumentaci kulturních statků ve vlastnictví Římskokatolické církve mezi NPÚ ÚOP v Liberci a Biskupstvím litoměřickým. Ústavním koordinátorem ISO byl jmenován Mgr. Ivo Habán. Na rozjezd pracoviště bylo dodatečně požádáno o dotaci z prostředků Ministerstva kultury na program ISO. Vzhle-

dem k výjimečnému datu vzniku územního odborného pracoviště NPÚ v Liberci došlo ke zpomalení procesu přidělení dotace ISO na rok 2006. Požadované prostředky z dotace na vybavení našeho pracoviště ISO jsme obdrželi v průběhu měsíce srpna, reálné fyzicky k dispozici byly prostředky od konce září. S ohledem na podmínky pro výběrová řízení na trhu s elektronikou a dodací lhůty byla potřebná technika zajišťována od konce října do počátku prosince.

S přihlédnutím k personální situaci, kdy celé oddělení dokumentace disponovalo během první třetiny roku pouze dvěma pracovníky a další pracovníci dokumentace byli postupně přijímáni a zaškolováni, zastrešovalo činnost ISO na území Libereckého kraje po většinu roku nadále pracoviště ISO na NPÚ ÚOP v Ústí nad Labem. Postupně byla přebírána papírová, foto a videodokumentace. Jednotlivé dílčí akce v rámci ISO na území Libereckého kraje byly řešeny vždy v součinnosti s kolegy na pracovišti ISO NPÚ ÚOP Ústí nad Labem, které po celý rok disponovalo ostrými digitálními daty. Do roku 2007 vstoupí pracoviště ISO vybavené potřebnou technikou i daty a začne v daném rozsahu vykonávat samostatně svou činnost.

S ohledem na stávající legislativu bude prozatím agendu zákona č. 71/1994 resp. č. 80/2004 náležející NPÚ ÚOP v Liberci zpracovávat pracoviště NPÚ ÚOP v Ústí nad Labem nebo přímo NPÚ ÚP.

Archeologické památky

(Bc. Martin Nechvíle)

Archeologické akce pracoviště NPÚ ÚOP v Liberci byly úzce spojeny s probíhající obnovenou identifikací nemovitých kulturních památek. Movité nálezy byly získány celkem ze 14 lokalit buď náhodným nálezem v areálu kulturní památky či v jejím okolí, sledováním nehlášených výkopů nebo cílenou terénní prospekci za účelem přesné lokalizace archeologického naleziště.

Další důležitou akcí, na které se oddělení EDI podílelo, bylo prohlášení pohřebiště z pozdní doby bronzové na katastru obce Příšovice Ministerstvem kultury ČR za kulturní památku.

Tabulka archeologických výzkumů viz str. 17.

Evidenční a dokumentační sbírky

Byly prozatímně (do vytvoření jednotného informačního systému památkové péče) roztrženy do následujících kategorií: sbírka odborného spisového fondu, sbírka obrazové dokumentace, plánové a mapové sbírky, sbírka stavebně-historických průzkumů a odborných studií, sbírka restaurátorských zpráv, sbírka operativních průzkumů a dokumentace, sbírka trojrozměrných stavebních konstrukcí a materiálů a odborná knihovna. Ke konci roku 2006 se naše pracoviště rozhodlo ke koupi knihovního systému Clavius. Tento systém byl využit nejen ke katalogizaci knihovního fondu, ale zároveň i uzpůsoben (dle našich požadavků) pro vedení evidenčních a dokumentačních sbírek (vyjma sbírky obrazové dokumentace a sbírky odborného spisového fondu). Systematická evidence sbírkových fondů do výše jmenovaného systému Clavius bude probíhat od roku 2007. Prozatímně jsou sbírky evidovány v programu Microsoft Office Excel a Microsoft Office Access tak, jak byly převzaty z ústeckého pracoviště.

Fotopracoviště

Nebylo vzhledem k omezeným personálním možnostem zřízeno. Fotodokumentaci si terénní pracovníci zhotovují

obec	lokalizace	forma výzkumu	vedoucí výzkumu	termín akce
okres Jablonec nad Nisou				
Frýdštejn	hrad Frýdštejn (KP, číslo rejstříku 22899/5-16)	Povrchový sběr v areálu hradu, nález keramiky 14.–15. století.	Nechvíle Martin	25. 10. 2006
Frýdštejn	skalní hřbet západně od hradu Frýdštejna	Povrchový průzkum a sběr. Nález středověkých tesaných trámových kapes dokládajících stavební využití tohoto místa (předsunuté opevnění ?), dále eneolitická křemencová šipka.	Nechvíle Martin	25. 10. 2006
Jablonec nad Nisou	čp. 346, st. parc. č. 372/1 (KP, číslo rejstříku 32953/5-4787)	Dokumentace jímky po vybrání výplně v suterénu domu, nález artefaktů různého druhu z období 19.–20. století.	Nechvíle Martin	29. 8. 2006
okres Liberec				
Bulovka	Bulovka, u brány kostelního areálu (KP, číslo rejstříku 19908/5-4182)	Povrchový sběr, nález keramiky 2. pol. 15.–16. století.	Nechvíle Martin	9. 8. 2006
Frýdlant	Frýdlant, podzámčí, u čp. 4018	Dokumentace výkopu při východní obvodové zdi čp. 4018, ppč. 3240, nalezena keramika 17.–19. století.	Nechvíle Martin	7. 9. 2006
Chvalčovice	Klamorna (KP, číslo rejstříku 27132/5-4301)	Povrchový sběr, nález keramiky pravěké a středověké (12.–13. století).	Nechvíle Martin	15. 9. 2006
Kobyly	laténské pohřebiště (KP, číslo rejstříku 24691/5-4341)	Povrchový sběr, nález keramiky a kostí (2.–1. století př. n. l.).	Nechvíle Martin	16. 10. 2006
Letařovice	areál kostela sv. Jakuba Většího se hřbitovem (KP, číslo rejstříku 18493/5-4302)	Povrchový sběr na hřbitově, nález keramiky 13. století.	Nechvíle Martin	15. 9. 2006
Pěnčín	Pěnčín – „U Kříže“ (KP, číslo rejstříku 17762/5-4408)	Povrchový sběr za účelem vymezení lokality, nález keramiky, zvířecích kostí a štipané indutrie (6.–5. tisíciletí př. n. l.).	Nechvíle Martin	2. 10. 2006
Starý Dub	pole u kaple Navštívení Panny Marie (KP, číslo rejstříku 29827/5-4392)	Povrchový průzkum a sběr, nález keramiky 13.–15. století.	Nechvíle Martin	17. 10. 2006
Svijany	severovýchodně od obce, u křížku (KP, číslo rejstříku 43801/5-4459)	Povrchový sběr za účelem vymezení lokality, nález keramiky 13.–15. století.	Nechvíle Martin	13. 10. 2006
Svijany	západně od obce, u zahrádkářské kolonie hospodářská usedlost č. e. 101	Povrchový sběr, nález pravěké keramiky.	Nechvíle Martin	13. 10. 2006
Vlachové	(KP, číslo rejstříku 50665/5-5877)	Sběr ve výkopu, nález keramiky 19.–20. století.	Nechvíle Martin	21. 9. 2006
okres Semily				
Všeň	u kostela sv. Jakuba a Filipa (KP, číslo rejstříku 16013/6-2854)	Náhodný nález zlomku keramiky 13. století.	Nechvíle Martin	6. 10. 2006

sami. K tomuto účelu byla oddělení EDI vybavena kvalitními digitálními fotoaparáty. Bylo zhotoveno cca 25 000 digitálních fotografií, z nichž 690 kusů fotografií okresů Liberec a Česká Lípa bylo (v rámci reidentifikace) „vyvoláno“.

Knihovna

Knihovna našeho pracoviště byla 9. 8. 2006 zaevidována pod číslem 6237/2006 na MK ČR jako základní knihovna se specializovaným knihovním fondem. Knihovna celkem obsahuje 1 541 položek. Z ústeckého pracoviště bylo převedeno 695 svazků. V roce 2007 bude probíhat systematická katalogizace knih v knihovním systému Clavius.

Odbor provozně-technický

Oddělení správy movitého kulturního majetku

Oddělení zajišťuje veškerou odbornou činnost související se správou mobiliárního fondu (MF) uloženého na památkových objektech, se kterými je NPÚ ÚOP v Liberci příslušný hospodařit (Mobiliární fond na SZ Frýdlant, SH Grabštejn, SZ Hrubý Rohozec, SZ Sychrov a SZ Zákupy). Zajišťuje komplexní agendu spojenou s restaurováním MF. Tvoří nové instalace a expozice nebo retuše stávajících. Zpracovává základní a vede průběžnou evidenci MF. Připravuje smlouvy o zápůjčkách a výpůjčkách s ostatními organizacemi. Provádí inventarizaci MF. Uskutečňuje odborné průzkumy MF.

Restaurování

V roce 2006 proběhly tři restaurátorské akce na MF, z nichž dvě byly v tomto roce ukončeny a jedna (závěsy ze SZ Zákupy) bude pokračovat v roce 2007. Tato akce je financována z Programu restaurování movitých kulturních památek MK ČR. Na rok 2006 bylo požádáno z programu restaurování MK na dotaci pro tři akce – z nichž byly doporučeny dvě (opona ze SZ Sychrov a závěsy ze SZ Zákupy – II. etapa).

Výběr nejvýznamnějších restaurátorských akcí: Závěsy do příjmacího salonu SZ Zákupy, které jsou součástí vybavení zákupského zámku, jež vzniklo pro císaře Ferdinanda V. Závěsy byly vlivem světla, vlastní váhy a jiných negativních faktorů značnou měrou degradovány. Pro restaurování byla zvolena metoda dublování původní tkaniny jemnou krepelínou s lokální náznakovou rekonstrukcí vzoru.

Instalace a expozice

V roce 2006 byla na SZ Hrubý Rohozec rozšířena prohlídková trasa o Orientální salon. Instalace byla vytvořena ve spolupráci s oddělením hradů a zámků ústředního pracoviště NPÚ (vedoucí PhDr. Květa Křížová).

Základní evidence MF

NPÚ ÚOP v Liberci eviduje na památkových objektech, s nimiž je příslušný hospodařit, cca 82 000 ks inventárních jednotek. Tvoří je jak kmenový mobiliář jednotlivých objektů, tak i svozy jiného původu.

Na většině objektů byla základní evidence dotvořena již v minulých letech, kromě SZ Lemberk, kde byla dokončena v roce 2006 (PhDr. Mária Karpašová) a SH Grabštejn, na němž zbývá dokončit evidenci fondu tzv. drobných rodinných památek (Bc. Radim Vácha). Na SZ Hrubý Rohozec probíhá revize stávající ZEMF (2 000 ks karet za rok).

Podrobnosti k ZEMF pojednány v kapitole o programu 201 Věda a výzkum, do nějž byla evidence MF zařazena.

Zápůjčky a výpůjčky MF

V roce 2006 byly zapůjčeny předměty mobiliárního fondu jiným institucím na pět výstav: na zámek Troja pro Galerii hlavního města Prahy; na výstavy děl malíře K. Deckera do galerií v Jablonci nad Nisou a Hejnicích, pro Městskou galerii MY z Jablonce nad Nisou; na výstavu malíře V. Riedla v Hlinsku pro Městské muzeum a galerii v Hlinsku; na výstavu „Kuchyňské tango“ do Okresního vlastivědného muzea a galerie v České Lípě a pro výstavu „Chladná krása plátové zbroje“ do Muzea východních Čech v Hradci Králové. Kromě toho pokračuje řada dlouhodobých zápůjček do interiérových instalací hradů a zámků ve správě NPÚ či obcí.

Inventarizace MF

Na základě příkazu ředitele NPÚ ÚOP v Liberci byla v roce 2006 provedena inventarizace mobiliárního fondu na SZ Lemberk (PhDr. M. Karpašová) a SH Grabštejn (Bc. L. Pivrcová). Tyto inventarizace nezjistily žádné inventarizační rozdíly. Zahájena byla I. etapa na SZ Hrubý Rohozec (Mgr. P. Janák) a pokračuje na SZ Frýdlant (Bc. R. Vácha). Na SZ Frýdlant byla také započata inventarizace knihovny (PhDr. M. Karpašová).

Mobiliární fond SZ Hrubý Rohozec

Z mobiliárního fondu SZ Hrubý Rohozec byl z větší části dokončen převod svozů Ústí n. L. FNO a Ústí n. L. Piffel na SZ Velké Březno. Předměty v expozici byly na Hrubém Rohozci ponechány jako zápůjčka.

Byly zpracovány dva návrhy na restaurování, jeden na šest obrazů s náboženskou tematikou pro zamýšlenou novou instalaci zámeckého předkaplí, druhý na obraz a kresbu zapůjčené z mobiliárního fondu SZ Hrubý Rohozec pro interiérovou instalaci hradu Valdštejna, příspěvkové organizace města Turnova.

V listopadu byla zahájena inventura mobiliárního fondu.

Mgr. Petr Janák,

kurátor

2.2 Věda a výzkum

Číslo úkolu: 201

Výsledky vědeckého výzkumu „Odborné hodnocení a systematické vědecké zpracování základní evidence mobiliárních fondů kulturních památek, ke kterým vykonává právo hospodaření Národní památkový ústav“ za rok 2006

(spoluřešitel Lenka Kadlecová, další členové řešitelského kolektivu NPÚ ÚOP v Liberci Bc. Radim Vácha, Jiří Jágr, PhDr. Mária Karpašová, Mgr. Petr Janák, Jaromír Náměstek)

Splnění cílů výzkumného úkolu v roce 2006:

- Provedení revize dříve zpracovaných evidenčních listů: (K 31. 10. 2006 bylo zrevidováno celkem 2 650 dříve zpracovaných evidenčních listů na SZ Hrubý Rohozec a SZ Sychrov. Do konce roku 2006 byl splněn plánovaný počet 3 000 ks evidenčních listů.)

- Nové zpracování, přepracování nebo doplnění odborných popisů nebo celých evidenčních listů.

- a) zaměstnanci NPÚ ÚOP v Liberci

Bylo plánováno zpracování 200 ks evidenčních listů. Celkem byl tento počet překročen o 770. Celkově bylo na SH

Grabštejn a SZ Lemberk nově zpracováno 970 evidenčních listů

b) externími odborníky

Na rok 2006 bylo plánováno zpracování 500 ks druhové skupiny textil. Odborné zpracování bylo prováděno restaurátorkami textilu Radkou Kalabisovou a Vladimírou Lipskou, koberce zpracovala PhDr. Zdenka Klimtová z Národní galerie. Do 31. 10. 2006 bylo zpracováno 300 ks textilií a koberců na SZ Sychrov, do konce roku 2006 bylo splněno zbývajících 200 ks na SZ Lemberk a SZ Zákupy.

– Nové pořízení barevných snímků.

Do 31. 10. 2006 byla provedena barevná digitální fotodokumentace – 500 ks předmětů na SZ Sychrov, 220 ks na SZ Lemberk, 94 ks na SH Grabštejn. Celkem k 31. 10. 2006 na ÚOP v Liberci: 814 ks. Do konce roku 2006 byl plánovaný objem 1 000 ks splněn.

– Fyzické označení předmětů novými inventárními čísly.

Plánovaný počet na rok 2006, tj. 500 ks, byl k 31. 10. 2006 splněn a překročen. Bylo označeno celkem 1 370 předmětů (850 ks SH Grabštejn, 220 ks SZ Lemberk, 300 ks SZ Sychrov).

– Nově vložené evidenční listy do databáze CastIS.

K 31. 10. 2006 vloženo na SZ Sychrov do počítačové databáze CastIS 2 000 ks druhové skupiny obrazy (miniatury – pokračování, obrazy rámované, kresba rámovaná, částečně volná kresba).

– Evidenční listy připravené ke konverzi do CastIS.

V srpnu 2006 bylo předáno Ing. Novákovi 1 606 evidenčních listů SZ Lemberk k provedení konverze do databáze CastIS.

– Počet evidenčních listů převedených do databáze CastIS.

Plnění závisí na časových možnostech Ing. Nováka.

– Počet evidenčních listů zkontrolovaných po konverzi do CastIS.

Bylo provedeno následně pracovníky NPÚ ÚOP v Liberci po konverzi dat Ing. Novákem.

Číslo úkolu: 205

Výsledky vědeckého výzkumu „*Metody prezentace mobiliárních fondů s využitím historických depozitářů, integrace rozptýlených historických celků a obrazové dokumentace historických interiérů i exteriérů*“

(hlavní řešitel: PhDr. Miloš Kadlec)

Konkrétní úkol: Přepis *Gedenkbuch des Schlosses Sichrow* – transkripce z kurentu do němčiny, překlad do češtiny (období 1913–1917).

Ve spolupráci s archivářkou Věrou Smolovou byla dokončena transkripce volných listů, které navazují na pamětní knihu „*Gedenkbuch des Schlosses Sichrow*“, deponovanou v zámecké interiérové knihovně pod inventárním číslem 3 357, knihovní skříň VIII, police 0, číslo 3.

Informace z let 1913–1917 se zaměřují především na popisy jednotlivých společenských událostí (zejména lovy, svatby, křtiny, pohřby), na seznamy vzácných hostů jak z rodiny Rohanů, tak i z řad jiné šlechty, kteří v daném roce Sychrov navštívili. Tyto seznamy jsou důkazem velice významného postavení rodu Rohanů nejenom v habsburské monarchii, ale v rámci celé tehdejší Evropy. Velká pozornost je věnována především smrti hlavy rodu – Alaina Benjamina Arthura Rohana (1853–1914) a jeho pohřbu. Na pozadí událostí první světové války je zde zachycen i tragický osud řady příslušníků šlechty, která na teritoriu monarchie žila a jejíž členové padli na frontách první světové války. Obzvlášť podrobně je zde líčena čin-

nost a posléze i smrt princezny Gabrielly z Rohanu, která působila jako ošetřovatelka Červeného kříže v Praze.

Období 1913–1917 neobsahuje žádné informace o prováděných stavebních pracích na zámku Sychrov. Dá se předpokládat, že v tomto období, vzhledem k probíhající první světové válce, nedocházelo k žádným stavebním úpravám.

Kromě transkripce a překladu další části volných listů navazujících na Pamětní knihu byl zahájen archivní průzkum ve Státním oblastním archivu Litoměřice, pobočka Děčín (spolupráce s Marcelou Pokornou). Zde bylo vysledováno, komu bylo ve druhé polovině 19. století druhé patro východního křídla určeno a jaké funkce zde jednotlivé interiéry plnily. Byla zpracována první část archivního průzkumu, která se věnovala prvním sedmi interiéřům. V inventářích jsou spíše zmínky o období před novogotickou přestavbou (viz inventář z roku 1847), éru knížete Camille Philippe Idesbalda Rohana, která je z hlediska dochovaných interiérů nejdůležitější, zachycují velice sporadicky. Jde v podstatě jen o popis stavebního stavu všech budov v majetku, který byl konkrétně u druhého patra místy dosti neuspokojivý. Plány ukazují pouze návrhy dekorací stěn a stropů. Ani pro potřeby pojištění mobiliáře (Rodinný archiv) není inventář k dispozici, vyjma dvoustránkového výtahu z odhadu zařízení z roku 1926. Z celkové částky 1 530 000 Kč byl mobiliář II. patra, včetně starých zbraní a paroží, oceněn na 139 460 Kč (Ra, kart. 312).

Číslo úkolu: 401

Výsledky vědeckého výzkumu „*Územní plošný a oborový výzkum industriálního dědictví*“ za rok 2006

(spoluřešitel: Mgr. Miroslav Kolka)

Okres Česká Lípa, Liberecký kraj

1. stupeň dokumentace (plošný výzkum podle obcí):

- hotovo 55 obcí

- částečně zpracováno 102 obcí (ve většině případů chybí ověření drobnějších údajů v literatuře či terénu, u některých obcí je hotová pouze archivní rešerše)

- chybí zpracovat 42 obcí

2. stupeň dokumentace (karty areálů nebo objektů):

- hotovo 27 objektů

- předpokládaný počet objektů vhodných k dalšímu zpracování – cca 55

3. stupeň dokumentace (návrhy KP)

- zpracován jeden návrh – mlýn čp. 34 v Zahradkách

- předpokládaný počet objektů vhodných k dalšímu zpracování – cca 5

Průzkum celého okresu se nepodařilo dokončit z časových důvodů, neboť naše pracoviště se k úkolu připojilo dodatečně a vlastní práce mohla být zahájena až v červnu 2006. Předpokládá se dokončení okresu Česká Lípa v 1. polovině roku 2007. U I. stupně je řada lokalit před dokončením (chybí spíše drobnější údaje, mezi hotové lokality jsou řazeny pouze obce, kde se další údaje nedají s velkou pravděpodobností očekávat). K dalším lokalitám II. stupně jsou již částečně shromážděny údaje, a proto bude možné některé dokončit v krátkém časovém úseku. Návrhy KP jsou u vytipovaných objektů rozpracované, v některých případech jsou však komplikovány nevyjasněnými majetkoprávními vztahy.

Číslo úkolu: 402

Výsledky vědeckého výzkumu „*Plošný průzkum, zhodnoce-*

V roce 2006 byl zdárně dokončen plošný průzkum zaměstnaneckého sídliště firmy Johanna Liebiega & Comp. v Liberci, který byl započatý v předešlém roce 2005. Sídliště se rozprostírá v členitém terénu Hrnčířského vrchu a blízkého okolí, a to především na území městské čtvrti Perštýn s přesahem do čtvrtí Kristiánov a Rochlice. Z popudu osvěceného investora zde vznikl jedinečný urbanistický celek (nazývaný tzv. Liebiegovo město či městečko), který je intaktně dochovaným příkladem plánované tovární výstavby období pozdní secese. Sídliště bylo založeno po vzoru zahradních měst v duchu tehdy převládajících urbanistických zásad, kdy geometrické uspořádání s pravidelnou uliční sítí ustoupilo izolované zástavbě respektující přirozenou konfiguraci terénu s programovým zakomponováním stávající i uměle vysazené zeleně. Tzv. Liebiegovo město svým charakterem zcela naplnilo ideál urbanistů zahradních měst a stalo se tak příjemným prostředím pro život svých obyvatel.

Průzkum probíhal v několika rovinách. Na základě podkladů, zpracovaných v roce 1994 Ing. Jiřím Technikem, byl proveden orientační terénní průzkum se zákresem objektů do mapy čísel popisných. Poté byly provedeny rešerše literatury a archivního materiálu. Ve stavebním archivu Magistrátu města Liberec byla dohledána původní plánová dokumentace. V případě sedmdesáti jedna objektů byla plánová dokumentace, jejichž investory byli prokazatelně majitelé továrny Johann nebo Theodor Liebiegové, digitálně přefotografována. Ve sbírkách Severočeského muzea v Liberci bylo dohledáno patnáct kusů dobových pohlednic, fotodokumentace a pořízeny jejich skeny. Ve fotoarchivu ústředního pracoviště NPÚ v Praze byla nalezena jedna fotografie. Následný terénní průzkum měl za cíl porovnat skutečný stav s výše zmíněnými archivními podklady. Byla také provedena fotodokumentace exteriérů a interiérů (pokud byl umožněn vstup) objektů s důrazem kladeným na dochované původní konstrukce a prvky. Výsledky archivního a terénního průzkumu byly následně zpracovány a vyhodnocovány.

Detailní průzkum – poznání objektů Liebiegova města – si kladl za cíl opětovně upozornit na jeho architektonické a urbanistické kvality a apelovat na znovunastolení otázky jeho plošné památkové ochrany, která je pro uchování charakteru této jedinečné lokality do budoucna nezbytná.

Výstupem výzkumného úkolu je katalog objektů. Katalog sestává z katalogového listu, fotodokumentace stávajícího stavu, z kopie původní plánové dokumentace, a dále z historické dokumentace obsahující mj. dokumentaci z roku 1940 od architekta A. Corazza, z historických fotografií a pohlednic. Pro rychlejší orientaci byla před katalog zařazena tabulka jednotlivých katalogových listů řazených abecedně podle ulic. Za tabulkou objektů následuje jejich zakres v GISu, který obsahuje zakres řešených objektů do katastrální mapy. Dále pak sleduje historický vývoj daného urbanistického celku, s přehledným barevným rozlišením jednotlivých stavebních etap.

Úvodní přílohy výstupu dále obsahují zjednodušenou dokumentaci sousedního sídliště pro válečné navrátilce tzv. Domoviny, které s Liebiegovým městem úzce souvisí. Následuje prezentace německých sociálních sídlišť Loher Moos z let 1919–1920 a sídliště Buchenbühl z let 1919–1922 od Jakoba Schmeissnera, nalézajících se v Norimberku.

Dále jsou zde zařazeny historické situační plány, dobové pohlednice, fotografie a pohledy do náměstí Pod Branou z původní plánové dokumentace a také současné fotografie zachycující celkové pohledy na tzv. Liebiegovo město. Význam tzv. Liebiegova města spočívá v jeho urbanistickém řešení, které je minimálně v rámci širšího regionu unikátní. Zástavba sídliště je hodnotná především jako jednotně koncipovaný celek. Prvoplánové snahy po odlišení a originalitě (projevující se především v náteru fasád) se mívají účinkem a působí spíše rušivě. Prostředí sídliště negativně ovlivnily i různé utilitární přístavby garáží apod. Zachovat tzv. Liebiegovo město znamená v první řadě pochopit záměr jeho tvůrců (především Jakoba Schmeissnera) a podříditi se jeho řešení. Jednotlivé objekty nelze chápat samostatně, ale pouze v kontextu urbanistického celku, který vycházel z jednotného, byť variantního řešení. Detailní průzkum tzv. Liebiegova města potvrdil, že se jedná o záležitost unikátní a hodnotnou, která si plně zaslouží naši pozornost, ochranu a v neposlední řadě rehabilitaci.

2.3 Mezinárodní spolupráce

Euroregion Neisse-Nysa-Nisa – Ing. Hana Luštická jmenována v listopadu 2006 do skupiny expertů pro památky (EUREX).

Tato komise sleduje stav památek v Euroregionu Nisa a vyměňuje si zkušenosti s jejich ochranou.

2.4 Publikační činnost pracoviště

Územní odborné pracoviště NPÚ v Liberci se rozhodlo periodicky prezentovat svou odbornou činnost prostřednictvím sborníku. První sborník za rok 2006 obsahuje dvanáct příspěvků odborných pracovníků pracoviště a jejich kolegů z jiných institucí, s nimiž úzce spolupracuje. Zahnuje články týkající se architektury, archeologie, restaurování a historických pramenů. Pojítkem příspěvků je vazba k regionu v souvislosti s aktuálními událostmi, akcemi a výzkumy. „Chtěli bychom, aby se do budoucna tento sborník stal jakousi tribunou, v níž se kromě odborných statí budou uplatňovat i náměty a názory na řešení určitých problémů, a byli bychom rádi, aby o toto periodikum projevili zájem nejen odborníci, ale všichni milovníci památek“ shrnul v úvodu cíle sborníku ředitel ÚOP PhDr. Miloš Kadlec.

Marie MŽYKOVÁ: *Karusely*, NPÚ ÚOP v Liberci a správa SZ Sychrov, Liberec 2006.

2.5 Prezentační a vzdělávací činnost

Metodický den 15. listopad 2006 – střešní krytiny vhodné do exponovaných horských poloh.

2.6 Prohlašování nemovitých a movitých kulturních památek

Prohlašovací komise NPÚ zasedala v roce 2006 třikrát a projednala celkem jedenáct návrhů. V osmi případech se

jednalo o návrh na prohlášení věci za kulturní památku. Ve třech případech naopak šlo o návrhy na sejmутí památkové ochrany. Všechny návrhy na prohlášení byly komisí podpořeny, dva návrhy na zrušení památkové ochrany komise nedoporučila. Návrh na prohlášení mobiliáře jilemnické spořitelny byl zpracován před ustanovením prohlášovací komise.

Návrhy na prohlášení věci za kulturní památku

- usedlost čp. 20 v Rynolticích, Jítravě, okres Liberec (návrh vypracován ve spolupráci NPÚ s vlastníkem, odesláno na MK ČR)
- kamenný most v Náhlově, okres Česká Lípa (návrh vypracován ve spolupráci NPÚ a občanského sdružení Náhlov, odesláno na MK ČR)
- usedlost čp. 18 v Kryštofově Údolí, okres Liberec (návrh vypracován NPÚ, neodesláno na MK ČR)
- sousoší Loučení Ježíše Krista s Pannou Marií ve Stráži nad Nisou, okres Liberec (návrh zpracován ve spolupráci NPÚ a Ondřeje Fábery, odesláno na MK ČR)
- kovový kříž s kamenným podstavcem v Krásné Studánce, okres Liberec (návrh zpracován ve spolupráci NPÚ a Ondřeje Fábery, odesláno na MK ČR)
- soubor skalních reliéfů na okrese Česká Lípa (návrh zpracován Viktorem Kovaříkem a Petrou Šternovou, neodesláno na MK ČR)
- mlýn čp. 44 v Zahradkách, okres Česká Lípa (návrh zpracován NPÚ, neodesláno na MK ČR)
- dům čp. 11 ve Všeni, okres Semily (návrh zpracován NPÚ, odesláno na MK ČR)
- soubor mobiliáře spořitelny z let 1911 a 1936, čp. 40 v Jilemnici, okres Semily (návrh zpracován NPÚ, odesláno na MK ČR)

Návrhy na sejmутí památkové ochrany

- tzv. Ažyl, čp. 65 a 66 v Hrádku nad Nisou (č. r. ÚSKP ČR 20977/5-4305), okres Liberec (komisí nedoporučeno)
- chalupa čp. 8 v Lažanech (č. r. ÚSKP ČR 20077/ 5-4469), okres Liberec (komisí nedoporučeno, souhlasné stanovisko zasláno na MK ČR)
- ohradní zeď vily čp. 81 v Liberci (č. r. ÚSKP ČR 27557/ 5-4145/10), okres Liberec (komisí doporučeno, kladné stanovisko zasláno MK ČR)

V roce 2006 byl rozhodnutím MK ČR prohlášen soubor staveb a pozemků bažantnice a bývalé zásobní zahrady hradu Grabštejn za kulturní památku, čímž se rozšířila památková ochrana areálu hospodářského dvora Grabštejn (č. r. ÚSKP ČR 29821/5-4318), okres Liberec. Rozhodnutím MK ČR byla zrušena památková ochrana u chalupy čp. 105 v Nové Vsi nad Popelkou (č. r. ÚSKP ČR 15716/6-2714), okres Semily. Dále MK ČR neprohlásilo za kultur-

ní památku obchodní dům Tesco v Liberci, okres Liberec, a soubor staveb vozovny bývalé pouliční elektrické dráhy v Jablonci nad Nisou, okres Jablonec nad Nisou.

Podané návrhy na zapsání kulturních památek

obec/adresa	památk
okres Liberec	
Rynoltice, Jítrava čp. 20	usedlost
Stráž nad Nisou	socha Panny Marie
Liberec, Krásná Studánka	kovový kříž s kamenným podstavcem
okres Česká Lípa	
Náhlov	kamenný most
okres Semily	
Všeň čp. 11	dům
Jilemnice čp. 40	mobiliář spořitelny z let 1911–1936

2.7 Archivní přírůstky

Archiv stavebně-historických a operativních průzkumů a dokumentace

Po vzniku NPÚ ÚOP v Liberci byly z NPÚ ÚOP v Pardubicích a NPÚ ÚOP v Ústí nad Labem předány stavebně-historické průzkumy a plánová dokumentace. NPÚ ÚOP v Pardubicích předal NPÚ ÚOP v Liberci průzkumy a dokumentaci pro okres Semily, vzniklou a zpracovanou do roku 2002. NPÚ ÚOP v Ústí nad Labem předal NPÚ ÚOP v Liberci průzkumy a dokumentaci pro okres Semily z let 2002–2006 a veškerou dokumentaci pro okresy Česká Lípa, Jablonec nad Nisou a Liberec vzniklou do roku 2006. Archiv plánové dokumentace prochází v současné době kompletní revizí a vytvářením nové souvislé řady. Změnou signatur a přírůstkových čísel v důsledku nově vytvářené souvislé řady prochází i archiv SHP. Z tohoto důvodu jsou nové přírůstky SHP získané od vzniku libereckého pracoviště do konce roku 2006 uvedené v tabulce zatím bez evidenčního čísla. Operativní průzkumy a dokumentace (OPD) byly pořizeny a zaevidovány až po vzniku našeho pracoviště, proto jsou opatřeny evidenčním číslem. Viz tabulka *Evidence a dokumentace na str. 22*.

Archiv restaurátorských zpráv

Po vzniku NPÚ ÚOP v Liberci v roce 2006 byly předány z NPÚ ÚOP v Pardubicích restaurátorské zprávy pro okres Semily, které vznikly do roku 2002. NPÚ ÚOP v Ústí nad Labem předal restaurátorské zprávy pro okres Semily z let 2002 až 2006 a veškeré restaurátorské zprávy pro okresy

Prohlášené a zrušené kulturní památky

okres Liberec

obec/adresa	památk	prohlášeno	zrušeno	rejstř. č.
Chotyně, Grabštejn	rozšíření areálu hospodářského dvora hradu Grabštejn	x		29821/5-4318

okres Semily

obec/adresa	památk	prohlášeno	zrušeno	rejstř. č.
Nová Ves nad Popelkou čp. 105	chalupa		x	15716/6-2714

obec	památky (objekt)	autor průzkumu	termín	popis akce	evidenční číslo
okres Česká Lípa					
Česká Lípa	dům čp. 35, Mlýnská ulice	Nová, Eliška – Panáček, Michal	03/2005	standardní SHP	
Česká Lípa	dům čp. 36, Mlýnská ulice	Nová, Eliška – Panáček, Michal	03/2005	standardní SHP	
Česká Lípa	dům čp. 61/32	Gabriel, František – Novosadová, Olga	03/2006	standardní SHP	
Horní Prysk	kostel sv. Petra a Pavla	Macek, Petr – Zahradník, Pavel	06/1996	standardní SHP	
Kuřivody	zámek	Pešta, Jan	2000-1	standardní SHP	
Mimoň	zámecký most	Novosadová, Olga – Kracíková, L.	05/2006	standardní SHP	
Nový Bor	dům čp. 45, ul. TGM	Růžičková	06/1985	standardní SHP	

okres Jablonec nad Nisou

Jablonec nad Nisou	dům zv. Zlatý lev, čp. 19	Kubálková, Zdislava	04/1996	standardní SHP	
Jablonec nad Nisou	dům Riegrova ul. čp.3/2573	Kubálková, Zdislava	1995	standardní SHP	
Jablonec nad Nisou	kostel sv. Anny	Appelfeld, David	08/2004	standardní SHP	
Jablonec nad Nisou	městské lázně, čp. 430	Kubálková, Zdislava	1994	standardní SHP	
Jenišovice	Červený dvůr	Havlíňová, Markéta – Lounová, Lucie - Novotný, Petr	02/2003	standardní SHP částí objektu	
Kristiánov	objekt čp. 52	Ebel, Martin – Dittrich, Tomáš	10/1988	standardní SHP	
Rychnov u Jablonce n. N.	dům čp. 38, Mlýnská ulice	Technik, Jiří	02/2000	standardní SHP	

okres Liberec

Český Dub	Johannitská komenda	Ebel, Martin	1998	II. fáze SHP	
-----------	---------------------	--------------	------	--------------	--

Operativní průzkumy a dokumentace – přírůstky

okres Česká Lípa

Radvanec	vodní mlýn, čp. 77	Kolka, Miroslav	2006	nálezová zpráva	OPD0005
Skalice u České Lípy	vodní mlýn, čp. 269	Kolka, Miroslav	2006	nálezová zpráva	OPD0006

okres Jablonec nad Nisou

Malá Skála, k .ú. Sněhov, část Lab	vodní ("Vacardův") mlýn s pilou	Kolka, Miroslav	2006	nálezová zpráva	OPD0003
Železný Brod	dům čp. 204, Zahradnická ulice	Kolka, Miroslav	2006	nálezová zpráva	OPD0004

okres Liberec

Machnín	kaplička na st. p. č. 248	Kolka, Miroslav – Habán, Ivo	2006	nálezová zpráva	OPD0002
Nové Město pod Smrkem	městské lázně čp. 38	Šternová, Petra	2005	nálezová zpráva	OPD0001

Česká Lípa, Jablonec nad Nisou a Liberec vzniklé do roku 2006.

Archiv restaurátorských zpráv prochází v současné době komplexní revizí a vytvářením nové souvislé řady. Předpokládáné ukončení revize a plné zpřístupnění archivu – první pololetí 2007.

2.8 Mobiliární přírůstky

V roce 2006 přibýly do mobiliárního fondu SZ Sychrov podle dohody o převodu mobiliárního fondu č. 2/2006 mezi NPÚ ÚOP středních Čech v Praze a NPÚ ÚOP v Liberci předměty, které byly dlouhodobě zapůjčeny na hradě Kokořín. Jedná se o 16 ks předmětů.

MK svým opatřením ze dne 11. 9. 2006 čj. 9128/2006 uplatnilo právo státu na předkupní koupi k souboru movitých kulturních památek (celkem 6 ks) od paní Very Kubínzky ve výši 1 835 000 Kč.

2.9 Poskytování informací dle zákona č. 106/99 Sb., o svobodném přístupu k informacím

Na základě novely zákona č. 106/1999 Sb., o svobodném přístupu k informacím, která byla provedena zákonem č. 39/2001 Sb., se stal Národní památkový ústav, územní odborné pracoviště v Liberci subjektem povinným k poskytování informací v souladu s tímto zákonem.

Žádost o poskytnutí informace mohl žadatel podat ústně nebo písemně v sídle Národního památkového ústavu, územního odborného pracoviště v Liberci na adrese Jablonecká 642/23, 460 01 Liberec nebo elektronicky na adrese liberec@liberec.npu.cz.

Ve smyslu §18 výše citovaného zákona zveřejňují se dále informace o činnosti v oblasti poskytování informací v členění požadovaném citovaným ustanovením:

Počet podaných žádostí o informace:	2
Počet podaných odvolání proti rozhodnutí:	0
Soudní řízení:	0
Řízení o sankcích za nedodržování zákona:	0

Ředitel územního odborného pracoviště v Liberci, náměstci a vedoucí jednotlivých odborů a oddělení každodenně operativně poskytují informace vyžádané telefonicky nebo osobním kontaktem.

3. SPRÁVA PAMÁTKOVÝCH OBJEKTŮ

Státní hrad Bezděz, národní kulturní památka

Správa státního hradu Bezděz, Bezděz čp. 3, 472 01 p. Doksy
Vedoucí správy: Jan Jurička
Telefon, fax: 487 873 131 v kanceláři správy (čp. 3),
v návštěvní sezoně na hradě mobilní telefon: pokladna
723 774 904, kastelán 606 649 807
E-mail: bezdez@liberec.npu.cz

Návštěvníkový provoz a kulturní akce

Státní hrad Bezděz byl po celou sezonu 2006 mimo prvních dvou víkendů v dubnu přístupný veřejnosti. Návštěvnost na hradě oproti roku 2005 byla vyšší o 1 033 osoby, celkem přišlo na hrad 58 845 turistů, tj. o 1,79 % více než v roce 2005.

V sezoně roku 2006 v měsíci květnu se uskutečnil tradiční Máchovský festival – noční pochod s kulturním programem představení *Neslyšitelný řev umění* – groteskní alchymistická komedie, která rozšiřuje ústa i rozhled, v podání divadla GaGa pod dohledem Bolka Polívky v podstřeší purkrabského paláce. Od 21,30 hod – bubenicko-ohňová show KARSON. V termínech 5. až 9. července a 25. července až 6. srpna 2006 se konaly tzv. *Hradní slavnosti*, na nichž vystupovala skupina historického šermu ASKALON z Ústí nad Labem. Od 5. do 6. srpna 2006 předváděli své výrobky a umění kováři a platněři převlečení za čerty. Dne 22. července divadelní představení *Čarošřed a bílá paní*. Dne 4. srpna 2006 ve večerních a nočních hodinách v předvečer Rockového festivalu v obci byl na druhém nádvoří koncert rockové hudby. Od 8. do 13. srpna 2006 mohli návštěvníci hradu zhlédnout pořad *Jak se rodí šermíř* v podání skupiny historického šermu Calix Temporis. V podstřeší purkrabského paláce byla od 1. do 30. června 2006 instalována výstava obrazů *Dojmy z bezděžské krajiny* malíře Jiřího Hypše. V červenci a srpnu 2006 patřilo podstřeší purkrabského paláce výstavě obrazů malíře Jiřího Lochmana.

Nejvýznamnější stavební a restaurátorské práce na obnově a údržbě nemovitostí areálu
– práce na druhé hradní bráně

Státní hrad a zámek Frýdlant, národní kulturní památka

Správa státního hradu a zámku Frýdlant, Zámecká 4001, 464 01 Frýdlant
Vedoucí správy: PhDr. Jana Pavlíková
Telefon: 482 312 130 fax: 482 311 629
E-mail: frydlant@liberec.npu.cz

Návštěvníkový provoz a kulturní akce

Státní hrad a zámek Frýdlant v roce 2006 navštívili 44 572 turisté (pokles návštěvnosti o 4 993 osoby, tj. o 10,07 %). V průběhu roku se uskutečnilo sedm hudebních večerů, které byly tematicky zaměřeny na osobnost a tvorbu Wolfganga Amadea Mozarta. Tyto tradiční večery jsou určeny

především pro místní obyvatelstvo, kterému se tak památkový objekt s jeho interiéry přibližuje. K tradičním akcím patřil v červnu závěrečný koncert dětí Základní umělecké školy ve Frýdlantě a koncert pro frýdlantské rodáky, který se konal 1. července 2006. O prázdninových měsících byly prohlídky zámku obohaceny hudebními vložkami. Ve spolupráci s občanským sdružením Frýdlantsko a Městským úřadem Frýdlant se uskutečnil II. ročník přednáškového cyklu *Pro regione Fridlandia*. První přednášku na téma *I já jsem z Frýdlantska* přednesl senátor Jaromír Štětina, druhá pod názvem *Dějiny rodu v mauzoleu* v podání PhDr. Milana Svobody, PhD. byla věnována Redernům. Třetí byla věnována péči o stavební památky (Ing. Jana Strnadová) a poslední *Náboženství v Bohem zapomenutém kraji, proměny náboženství v českém pohraničí ve 20. a 21. století* přednesl PhDr. David Václavík, PhD. Přenášky se těší velké pozornosti veřejnosti a průměrná návštěvnost každé z nich je 70 posluchačů.

Nejvýznamnější stavební a restaurátorské práce na obnově a údržbě nemovitostí areálu

- hospodářský dvůr – kočárovna – 2. etapa
- „Kaplanka“ sociální zařízení pro návštěvníky
- zpracování projektové dokumentace na terasy za zámek-kou kapli

Státní hrad Grabštejn

Správa státního hradu Grabštejn, 463 34 Hrádek nad Nisou
Vedoucí správy hradu: Mgr. Jan Sedlák
Telefon: 482 734 301, fax: 482 724 208
e-mail: grabstejn@liberec.npu.cz

Návštěvníkový provoz a kulturní akce

Celkem 14 666 turistů si v sezoně 2006 přišlo prohlédnout interiéry a exteriéry státního hradu Grabštejn (oproti roku 2005 je to o 1 043 osoby více, tj. nárůst o 7,66 %). Nabídka klasických prohlídek zámku byla obohacena o pět koncertů, dvě samostatné výstavy, šermířské vystoupení, pět divadelních a hudebních představení konaných v rámci kulturních akcí. K nejprestižnějším kulturním akcím patřil křest knihy „Libereckým krajem – Hrad a zámky“, jejímž autorem je akad. arch. David Vávra, a XIV. benefiční koncert ve prospěch hradu Grabštejna (19. srpen 2006, Leoš Janáček: „Příhody lišky Bystroušky“). Kulturní aktivity přilákaly na Grabštejn celkem 11 300 návštěvníků.

V zámecké kapli sv. Barbory se celkem třikrát uskutečnily pobožnosti a mše, v areálu hradu se konalo deset svatebních obřadů. Dokladem úspěšné spolupráce s obcí Chotyně byl i lampionový průvod z Chotyně na hrad. V prostorách hradu se rovněž uskutečnily dvě společenské akce spojené s rautem.

Nejvýznamnější stavební a restaurátorské práce na obnově a údržbě nemovitostí areálu

- dokončení nového sociálního zařízení

- odvodnění vnější obvodové zdi západního předhradí a stabilizace části obvodové zdi
 - rekonstrukce vnějšího osvětlení
 - rekonstrukce sítí vnitřního hradu
 - oprava komínových těles
 - rekonstrukce parku – západní předhradí
 - stabilizace korunní zdi na jižním křídle
 - oprava zřícených zdí a přístupové cesty
- Stavebně rekonstrukční a úklidové práce se částečně realizovaly i za pomoci 370 brigádníků
- V Ateliéru Girsy pokračovaly projektové práce na celkovou rehabilitaci hradu.

Státní zámek Hrubý Rohozec, národní kulturní památka

Správa státního zámku Hrubý Rohozec, 511 01 Turnov
Vedoucí správy: Jindřich Zeman
Telefon/fax: 481 321 012
e-mail: hrubyrohozec@liberec.npu.cz

Návštěvnický provoz a kulturní akce

Národní kulturní památku Státní zámek Hrubý Rohozec navštívil v průběhu roku 2006 celkem 31 081 turista, což představuje oproti roku 2005 pokles o 12,97 % (tj. 4 634 osoby). Tento pokles byl zapříčiněn především rekonstrukcí hlavní příjezdové komunikace k zámku, která probíhala takřka po celou turistickou sezonu. Tento pokles se správa zámku snažila snížit i prováděním objednaných skupin turistů v období tzv. mimosezóny.

V rámci kulturních akcí pořádaných na objektu se uskutečnilo osm divadelních představení, tři koncerty, ve sklepích byla nainstalována výstava výtvarníka p. Drašara a uskutečnily se troje netradiční prohlídky (první byly tématicky věnovány vývoji módy, druhé historickým osobnostem a třetí klasické hudbě). Tyto kulturní aktivity si nenechalo ujít celkem 8 161 návštěvníků.

Státní zámek Hrubý Rohozec se stal i místem vyhledávaným pro pořádání svatebních obřadů. Celkem zde bylo v průběhu roku 2006 oddáno 65 párů.

Nejvýznamnější stavební a restaurátorské práce na obnově a údržbě nemovitostí areálu

- restaurování vstupní brány zámecké budovy, oltářních stupňů v kapli, původních archivních skříní, barokní truhly
- restaurování a instalace orientálního salonu, který byl slavnostně zpřístupněn 5. června 2006
- obnova oplocení zámeckého parku

Státní zámek Lemberk, národní kulturní památka

Správa státního zámku Lemberk, Lvová 1, P. O. BOX 3, 471 25 Jablonné v Podještědí
Vedoucí správy: Bc. Renata Černá
Telefon/fax: 487 762 305
e-mail: lembek@liberec.npu.cz

Návštěvnický provoz a kulturní akce

Státní zámek Lemberk navštívilo v turistické sezoně 2006 celkem 25 939 návštěvníků, což je o 3 198 méně než v roce předchozím (pokles o 10,98 %). Nižší návštěvnost byla způsobena především nezájmem o Lemberk ze strany různých cestovních kanceláří spojených s prezentací výrobků,

kteří nás v roce 2005 navštívily celkem 4x za sezonu. Výraznější pokles návštěvnosti byl také zaznamenán vlivem tropického počasí, zejména na přelomu měsíců červen – červenec, kdy turisté dali přednost koupalištím před zámky a hradu. Zvláště v červnu, měsíci školních výletů, byl zaznamenán pokles návštěvníků o 2 299 osob oproti roku 2005.

Novinkou byl nově otevřený „Venkovní prohlídkový okruh“ po technických a církevních památkách. Okruh byl otevřen k 1. 5. 2006, je bez průvodcovské služby a návštěvníci pomocí plánu umístěného na panelu v předzámečí mohou okruh sami procházet. Na informačních tabulích se během cesty po okruhu seznámí s dějinami památky. Celkem takto navštíví 9 pamětihodností nacházejících se v areálu zámku Lemberk. Při této příležitosti byl Správou zámku Lemberk za přispění Společnosti přátel historie města a starostky města Vlasty Dozorové opraven lesní hřbitov pod zámkem, kde jsou pochováni vojáci z bitvy u Hochkirku, kteří po převozu na Lemberk pro nedostatek léků zemřeli.

V areálu zámku se uskutečnily dvě výstavy prací dětí ze Speciální školy pro sluchově postižené z Liberce pod názvy *Dětské práce z keramiky* a *Člověk a kůň*. Velkému zájmu turistů se těšily netradiční prohlídky zaměřené na stavební a restaurátorskou činnost, jejichž součástí byla prohlídka hladomorny, západního bastionu, barokních pokojů, Rytířského sálu, nárožního a tzv. klasicistního pokoje a půdních prostor východního a jižního křídla (15.–17. 4. 2006, 9.–10. 9. 2006). V obdobném duchu byly v týdnu od 18. do 23. července 2006 netradiční prohlídky pod názvem *Týden na leberské věži*, které byly věnovány stavební historii věže i zámku a geologickému vývoji Lužických hor. Na závěr měli návštěvníci možnost výhledu do krajiny z ochozu věže.

Tři koncerty vážné hudby přilákaly 145 posluchačů. Dalšími zdařilými akcemi bylo *Žehnání Zdislavina pramene a zahradní lidová veselice* (1. 5. 2006), *Pouť k hrobu sv. Zdislavy* (27. 5. 2006), noční prohlídky zámku (9. 9. 2006).

4. června 2006 se v zámecké kapli Seslání Ducha svatého konala svatodušní bohoslužba, kterou koncelebroval otec Augustin z dominikánského kláštera v Jablonném v Podještědí.

Během roku se na zámku konaly 54 svatební obřady – většinou v zámecké kapli (výjimečně i v Bredovské zahradě). Na státním zámku Lemberk se uskutečnily i dvě akce spojené s gastronomií.

Nejvýznamnější stavební a restaurátorské práce na obnově a údržbě nemovitostí areálu

- 1. etapa opravy fasády západního křídla
- 1. etapa oprava vstupních mostů
- stabilizace štuků a omítek v Rytířském sále
- zdravotní řez Bredovské lipové aleje
- zpracování projektové dokumentace na opravu fasády jižního křídla zámku

Restaurátorské práce:

- z programu MK a příspěvku NPÚ bylo financováno restaurování pěti kusů nástropních obrazů z Rytířského sálu (ak. mal. rest. Roman Ševčík, Tomáš Záhoř a Peter Stirber)
- z programů MK a příspěvku NPÚ bylo financováno restaurování štukové výzdoby stropu a stěn v Rytířském sále (ak. soch. Vojtěch Adamec)

Státní zámek Sychrov, národní kulturní památka

Správa státního zámku Sychrov, 463 44 Sychrov
Vedoucí správy: PhDr. Miloš Kadlec
Tel: 482 416 011, fax: 482 416 012
e-mail: sychrov@liberec.npu.cz

Návštěvnický provoz a kulturní akce

V roce 2006 navštívilo NKP – Státní zámek Sychrov 114 605 návštěvníků (nárůst oproti roku 2005 je o 1 985 turistů, tj. o 1,76 %). Návštěvnickou klientelu tvořili ze 71,5 % tuzemští návštěvníci, z 33,27 % cizinci (převážně Rusové, Američané, Němci, Holanďané – počet zahraničních turistů vzrostl oproti roku 2005 o 4,77 %). Prodej zámeckých suvenýrů v přepočtu na jednoho návštěvníka činil 21,74 Kč (nárůst oproti roku 2005 o 4,66 Kč na osobu, tj. o 5,11 %). Celkově lze trend vývoje návštěvnosti státního zámku Sychrov v roce 2006 hodnotit velice pozitivně, protože došlo k navýšení zájmu turistů o sychrovský zámek. Velký zájem byl již tradičně zaznamenán v návštěvnosti kulturních akcí. Akce, které byly v průběhu roku 2006 uspořádány (s výjimkou prohlídek zámku obohacených o ukázky dobové hudby, šermu apod.), navštívilo celkem 41 369 osob. Tradičně k nejnavštěvovanějším akcím patřily Velikonoční staročeské dobové trhy s ukázkami života v dávných dobách a tradičních řemesel. Velkému zájmu se těšil i šestý ročník *Skotských her*, který přitáhl velké množství návštěvníků a milovníků keltské hudby i sportovních klání.

V roce 2006 byly na SZ Sychrov uspořádány následující akce:

- a) Výstava ve sklepeních *Zámecká akvária*
Celková návštěvnost: 8 649 osob
- b) 12 koncertů vážné hudby
Celková návštěvnost: 794 osoby
- c) 11 dramatických vystoupení
Celková návštěvnost: 2 280 osob
- d) 6 komponovaných akcí (2x trhy, návrat mušketýrů, Skotské hry, Slavnosti ohně a lovu, Pohádkový park)
Celková návštěvnost: 26 531 osoba
- e) Netradiční prohlídky a kulturní vložky při prohlídkách
červenec, srpen hudební ukázky při prohlídkách
29. 4.–1. 5. Pyšná princezna – netradiční prohlídky s pohádkou
28. 9.–1. 10. Čertův švagr – netradiční prohlídky s pohádkou
27.–28. 10. Hraběnčiny intriky – noční prohlídky
16.–20. 11. Šíleně smutná princezna – netradiční prohlídky s pohádkou
Celková návštěvnost: 47 253 osoby
- f) Společenské a prezentační akce – 20 akcí
Počet účastníků: 3 115
- g) Svatební obřady: 242 obřady

Přednášková činnost na SZ Sychrov:
KADLEC, Miloš: Sychrov – památník rodu Rohanů, přednáška pro veřejnost
PINIŇSKI, Peter: Sychrov a poslední Stuartovci

Nejvýznamnější stavební a restaurátorské práce na obnově a údržbě nemovitostí areálu

- rekonstrukce severního nároží parkové fasády – 1. etapa,
- rekonstrukce 3. nadzemního podlaží v čp. 3 (spisovna NPÚ) – 1. etapa,
- rekonstrukce branky u čínského jezírka,

- zpracování projektu na revitalizaci části parku od čínského jezírka k vodárenské věži,
 - prováděcí projekt na odkanalizování a ČOV areálu SZ Sychrov,
 - restaurátorské a rekonstrukční práce v 2. patře východního křídla (2. etapa).
- Restaurování a konzervace movitých kulturních památek:
- restaurování 10 portrétů,
 - restaurování nábytku – 8 ks,
 - restaurování kolekce grafik – 4 ks orientálních kakemon a makimon,
 - konzervace souboru nábytku z nevhodného depozitáře v čp. 4 a jeho přemístění do nově vybudovaného depozitáře v čp. 3.

Státní hrad Trosky, národní kulturní památka

Správa státního hradu Trosky, 512 63 Rovensko pod Troskami
Vedoucí správy: Mgr. Lubomír Martinek
Telefon/fax: 481 313 925
e-mail: trosky@liberec.npu.cz

Návštěvnický provoz a kulturní akce

Návštěvnost hradu Trosky dosáhla v roce 2006 105 561 osoby, což je o 8 479 osob více než v předchozím roce (8,73 %). Kulturní činnost se zaměřuje téměř výlučně na akce bez navyšování základního vstupného (stížnosti návštěvníků). Téměř celou návštěvnickou sezonu zpestřují prohlídky hradu „hradní sokolník“ a „hradní medovinář“ nabízející na 10 druhů medoviny s možností ochutnávek. Po tři týdny v srpnu probíhal na hradě malý jarmark, v jehož průběhu např. vystoupil soubor Dulcia Carmina s ukázkami gotické, renesanční, ale i modernější hudby a písní. V červenci vystupovalo na hradě se svým programem jeden den putovní divadlo *Klub hurá Kamarád*, dva dny zde předváděli své umění amatérští horolezci a vystupovali plivači ohně. Na hradě se též uskutečnilo několik svatebních obřadů.

Nejvýznamnější stavební a restaurátorské práce na obnově a údržbě nemovitostí areálu

V roce 2006 skončila na hradě 4. etapa akce „Rekonstrukce jižní hradby“. Byla odstraněna havárie západní části severní hradební zdi a probíhaly drobné údržbové práce v areálu hradu (opravy na přívodu EE z vodárny včetně obestavení rozvaděčů, odkanalizování přívodu vody u vstupní brány a závazka archeologických výkopů).

Státní zámek Zákupy, národní kulturní památka

Správa státního zámku Zákupy, Borská 1, 471 23 Zákupy
Vedoucí správy: Martina Aulová
Telefon/fax: 487 857 278
e-mail: zakupy@liberec.npu.cz

Návštěvnický provoz a kulturní akce

Státní zámek Zákupy navštívili v roce 2006 27 493 lidé, což je o 28,65 %, tedy o 6 123 návštěvníků více, než v roce předchozím.

V zámku se uskutečnilo 107 svatebních obřadů, proběhlo zde v rámci regionálního projektu *Tvoříme duši* první prezentační setkání handicapovaných umělců Českolipského regionu s herci, hudebníky a výtvarníky (22.–23. 4. 2006),

akci navštívily celkem 322 osoby. Rovněž se uskutečnila jedna akce spojená s gastronomií (pro 350 osob).

Nejvýznamnější stavební a restaurátorské práce na obnově a údržbě nemovitostí areálu

- pokračování akce Statické zajištění hospodářského dvora,
- dokončení 1. etapy rekonstrukce parkové zdi,
- rekonstrukce podlahy v sakristii,
- zahájení rekonstrukce hlavního průjezdu.

Z Programu restaurování movitých kulturních památek byla realizována první etapa restaurování závěsů.

4. OSTATNÍ ČINNOSTI

4.1 Publikační činnost pracovníků

NECHVÍLE, Martin: Zapomenutá kaplička v Proseči nad Nisou. In: *Ročenka Jizersko-ještědského horského spolku 2005*, s. 83–87.

NECHVÍLE, Martin (s Jenčem, P.): Staré Hrady u Příhraz – významná památka Mnichovohradištska. In: *Pískovcový fenomén Českého ráje, sborník příspěvků 2006*, s. 181–187.

NECHVÍLE, Martin (s Jenčem, P. a Pešou, V.): Vrcholně středověké hrady v oblasti Příhrazské vrchoviny. In: *Pískovcový fenomén Českého ráje, sborník příspěvků 2006*, s. 189–200.

KADLEC, Miloš: František Khynl, virtuóz klenotnického umění, *Sborník příspěvků z odborného semináře pořádaného NPÚ, ÚOP – správa státního zámku Sychrov*.

KARPAŠOVÁ, Mária: Úřad Říšského místodržitelství v Liberci z pohledu badatele. In: *Historie okupovaného pohraničí 1938-1945*, svazek 12, UJEP Ústí nad Labem v Nakladatelství Albis International 2006, s. 279–305.

KOLKA, Miroslav (s Podroužkem, K. a Novotným, R.): *Vacardův mlýn čp. 191 na Malé Skále*, SHP, strojopis, Česká Lípa 2006.

4.2 Pedagogická a přednášková činnost

KOLKA, Miroslav: *Kruh v Podbezdězí – struktura obce a okolní krajiny v proměnách času* – příspěvek na semináři „Vesnické sídlo a krajina“ v Zubrnicích dne 14.–16. 6. 2006, příspěvek dán do tisku.

KOLKA, Miroslav: *Obnova střech, nosných konstrukcí budov areálu Vacardova mlýna čp. 191 na Malé Skále (okr. Jablonec nad Nisou)* – příspěvek na semináři lidového stavitelství v Jičíně ve dnech 20.–22. 9. 2006.

KRČMÁŘ, Miloš: *Nutnost obnovy a dokumentace vitrážových oken v nevyužívaných kostelech* – příspěvek na konferenci Opomíjené památky – 3. ročník konference Kulturní dědictví v současnosti, 9. 11. 2006 Hradec Králové.

LUŠTICKÁ, Hana: *Zanikající roubené statky středního Pojizeří a jejich střechy* – příspěvek na semináři Střechy a střešní krajiny venkovských sídel a staveb, Jičín 20.–22. 9. 2006.

4.3 Účast v komisích, společnostech a odborných radách

KARPAŠOVÁ, Mária: Vědecká konference na TUL Liberec, katedra dějepisu – 16. ročník mezinárodní konference Česko-slovenské vztahy, Liberec, 24.–25. 8. 2006.

KOLKA, Miroslav: člen krajské komise Programu obnovy venkova, soutěž Vesnice roku 2006.

LUŠTICKÁ, Hana: členka komise pro regeneraci MPZ v Jablonci nad Nisou.

5. ROZBOR HOSPODAŘENÍ NPÚ ÚOP V LIBERCI ZA ROK 2006

NPÚ ÚOP v Liberci vzniklo k 6. 2. 2006 splynutím delimitované části NPÚ ÚOP v Ústí nad Labem a NPÚ ÚOP SSZ Sychrov. Vzhledem k tomu, že toto pracoviště bylo připravováno již v průběhu roku 2005, byl připraven i výchozí rozpis rozpočtu na rok 2006. Náklady vynaložené před vznikem NPÚ ÚOP v Liberci byly za delimitovanou část NPÚ ÚOP v Ústí nad Labem přefakturovány a uhrazeny. V průběhu měsíce února a března byl převeden do NPÚ ÚOP v Liberci DHM, DNM, DDHM, DDNM a přefakturovány zbývající náklady z NPÚ ÚOP v Liberci. Tím bylo zajištěno účtování celého roku 2006 na ÚOP v Liberci.

Rozpočet a rozpočtové úpravy

Územní odborné pracoviště v Liberci hospodařilo v roce 2006 dle schváleného rozpisu rozpočtu, a to v rámci hlavní činnosti vymezené statutem NPÚ. Rozpočet byl stanoven na základě stanoveného příspěvku na provoz, předpokládaných vlastních výnosů a s ohledem na předpokládané potřeby k zajištění nového pracoviště. V průběhu kalendářního roku byl tento rozpočet upravován (celkem 16 rozpočtových úprav).

Územní odborné pracoviště v Liberci v roce 2006 nevykonávalo jinou činnost ve smyslu zákona č. 218/2000 Sb. ve znění pozdějších předpisů.

Schválený rozpis rozpočtu byl stanoven s příspěvkem na činnost ve výši 36 517 tis. Kč.

1. *úprava schváleného rozpisu rozpočtu na rok 2006 – ze dne 13. 3. 2006*

- úprava rozpočtu – zvýšení v položce ostatní služby o 100 tis. Kč (účelově na reidentifikaci)

2. *úprava schváleného rozpisu rozpočtu na rok 2006 – ze dne 13. 3. 2006*

- úprava rozpočtu – snížení v položce jiné ostatní náklady o 282 tis. Kč (pojištění majetku a odpovědnosti)

- úprava v položce příspěvky na dotace a provoz o 282 tis. Kč

3. *úprava schváleného rozpisu rozpočtu na rok 2006 – ze dne 28. 4. 2006*

- úprava rozpočtu - Program institucionálního výzkumu a vývoje - náklady – zvýšení v položce mzdové náklady o 417 tis. Kč, spotřeba materiálu o 195 tis. Kč, cestovné o 43 tis. Kč, ostatní služby o 220 tis. Kč, zákonné sociální pojištění o 146 tis. Kč, zákonné sociální náklady o 7 tis. Kč, odpisy dlouhodobého hmotného a nehmotného majetku o 13 tis. Kč

- úprava v položce příspěvky na dotace a provoz o 1 041 tis. Kč

4. *úprava schváleného rozpisu rozpočtu na rok 2006 – ze dne 22. 5. 2006*

- úprava rozpočtu – zvýšení v položce opravy a udržování o 474 tis. Kč (ISPROFIN č. 234 112 – akce č. 0077-SH Grabštejn)

- úprava rozpočtu – ISPROFIN č. 234 112 – akce č. 0077-SH Grabštejn – Podpora reprodukce majetku státních kul-

- turních zařízení zvýšení v položce systémové dotace na investice o 1 013 tis. Kč

- úprava v položce příspěvky a dotace na provoz o 474 tis. Kč

5. *úprava schváleného rozpisu rozpočtu na rok 2006 – ze dne 24. 5. 2006*

- úprava rozpočtu – zvýšení v položce ostatní služby o 100 tis. Kč (účelový výzkum a vývoj na projekt Obnova identifikace nemovitého památkového fondu v České republice)

- úprava v položce příspěvky a dotace na provoz o 100 tis. Kč

6. *úprava schváleného rozpisu rozpočtu na rok 2006 – ze dne 18. 7. 2006*

- úprava rozpočtu – zvýšení v položce opravy a udržování o 160 tis. Kč (program restaurování nemovitých památek – účelově pro SZ Zákupy na restaurování textilních závěsů přijímacího salónu císaře)

- úprava v položce příspěvky a dotace na provoz o 160 tis. Kč

7. *úprava schváleného rozpisu rozpočtu na rok 2006 – ze dne 25. 7. 2006*

- úprava rozpočtu – zvýšení v položce opravy a udržování o 739 tis. Kč (ISPROFIN 434 312 na záchranu architektonického dědictví – SH Trosky)

- úprava v položce příspěvky a dotace na provoz o 739 tis. Kč

8. *úprava schváleného rozpisu rozpočtu na rok 2006 – ze dne 10. 8. 2006*

- úprava rozpočtu – zvýšení v položce spotřeba materiálu o 74 tis. Kč, ostatní služby o 16 tis. Kč (ISPROFIN 434 313 na ISO – jednotný systém evidence)

- úprava v položce příspěvky a dotace na provoz o 90 tis. Kč

- systémové dotace na investice o 60 tis. Kč

9. *úprava schváleného rozpisu rozpočtu na rok 2006 – ze dne 23. 10. 2006*

- úprava rozpočtu – zvýšení v položce ostatní služby o 1 835 tis. Kč (účelově na koupi nemovitých památek pro SZ Sychrov)

- úprava v položce příspěvky a dotace na provoz o 1 835 tis. Kč

10. *úprava schváleného rozpisu rozpočtu na rok 2006 – ze dne 24. 10. 2006*

- úprava rozpočtu – snížení v položce ostatní služby o 2 000 tis. Kč (na základě rozhodnutí GR snížení rozpočtu)

- úprava v položce příspěvky a dotace na provoz o 2 000 tis. Kč

11. *úprava schváleného rozpisu rozpočtu na rok 2006 – ze dne 24. 10. 2006*

- úprava rozpočtu – zvýšení v položce opravy a udržování o 2 025 tis. Kč (ISPROFIN 434 312 na záchranu architektonického dědictví – SZ Lemberk)

- úprava v položce příspěvky a dotace na provoz o 2 025 tis. Kč

12. *úprava schváleného rozpisu rozpočtu na rok 2006 – ze dne 31. 10. 2006*

- úprava rozpočtu – zvýšení v položce mzdové náklady o 151 tis. Kč, zákonné sociální pojištění o 53 tis. Kč, zákonné sociální náklady o 3 tis. Kč

- úprava v položce příspěvky na dotace a provoz o 207 tis. Kč
- 13. *úprava schváleného rozpisu rozpočtu na rok 2006 – ze dne 15. 11. 2006*
- úprava rozpočtu – zvýšení v položce ostatní služby o 100 tis. Kč (reidentifikace kulturních památek)
- úprava v položce příspěvky na dotace a provoz o 100 tis. Kč
- 14. *úprava schváleného rozpisu rozpočtu na rok 2006 – ze dne 22. 11. 2006*
- úprava rozpočtu – zvýšení v položce mzdové náklady o 400 tis. Kč, zákonné sociální pojištění o 140 tis. Kč, zákonné sociální náklady o 8 tis. Kč,
- tržby z prodeje služeb o 548 tis. Kč
- 15. *úprava schváleného rozpisu rozpočtu na rok 2006 – ze dne 7. 12. 2006*
- úprava rozpočtu – snížení v položce spotřeba materiálu o 10 tis. Kč, zvýšení v položce ostatní služby o 10 tis. Kč.
- výše příspěvku se úpravou nemění
- 16. *úprava schváleného rozpisu rozpočtu na rok 2006 – ze dne 21. 12. 2006*
- úprava rozpočtu – zvýšení v položce spotřeba energie o 150 tis. Kč (kompenzace nárůstu cen a nákupu energií)
- úprava v položce příspěvky na dotace a provoz o 150 tis. Kč

Zapojení mimorozpočtových zdrojů

NPÚ ÚOP v Liberci použilo v roce 2006 sponzorské příspěvky ve výši 110 000 Kč, a to na zajištění kulturních akcí SZ Sychrov a tisk letáček s historií SH Bezděz.

5.1 Hospodaření a hospodářský výsledek

Dosažený hospodářský výsledek NPÚ ÚOP v Liberci v roce 2006 (v Kč):

- výnosy celkem – hlavní činnost	75 041 042,69
- náklady celkem – hlavní činnost	71 918 721,21
- zlepšený hospodářský výsledek – hlavní činnost	3 122 321,48

Výnosy celkem	75 041 042,69
- vlastní výnosy organizace	32 538 359,69
- dotace na provoz	42 502 683,00

Vlastní výnosy organizace – položky:

- tržby z prodeje služeb (účet 602)	28 246 654,50
- vstupné zámek a park	24 034 297,00
- vstupné koncerty + jiné kultur. akce	371 586,95
- tržby z fotografování a dokumentace	318 903,40
- tržby z reklamy	20 000,00
- tržby ze služeb – svatby	647 665,90
- ostatní služby – tržby	9 370,25
- nájemné movitý majetek	43 512,20
- nájemné dlouhodobé	2 036 683,50
- nájemné energie	105 983,80
- nájemné krátkodobé	658 651,50
- tržby za prodané zboží (účet 604)	3 416 495,50
- úroky z bankovních účtů (účet 644)	195 931,73
- kursové zisky (účet 645)	15,52
- zúčtování fondů (účet 648)	625 880,00
- jiné ostatní výnosy (účet 649)	53 382,44

Náklady celkem 71 918 721, 21

Nákladové položky :

- spotřeba materiálu (501)	6 354 894,79
- spotřeba energie (502)	3 097 000,00
- prodané zboží (504)	2 345 242,43
- opravy a udržování (511)	19 468 290,99
- cestovné (512)	220 483,50
- náklady na reprezentaci (513)	21 872,20
- ostatní služby (518)	10 109 227,61
- mzdové náklady (521)	18 664 172,00
- zákonné sociál. pojištění (524)	6 472 324,00
- ostatní sociál. pojištění (525)	82 477,00
- zákonné sociál. náklady (527)	336 286,00
- ostatní sociál. náklady (528)	473 850,00
- daň silniční (531)	946,00
- daň z nemovitostí (532)	7 051,00
- správní poplatky (538)	14 761,00
- ostatní pokuty a penále (542)	7 684,00
- jiné ostatní náklady (549)	107 965,99
- odpisy dlouhod. majetku (551)	3 280 993,70
- daň z příjmu (591)	828 940,00
- dodatečné odvody daně z příjmu	24 259,00

NPÚ ÚOP v Liberci fungovalo v roce 2006 prvním rokem. Z tohoto důvodu není možné porovnání s minulými roky. Přesto je zlepšený výsledek hospodaření v tomto prvním roce ve výši 3 122 321,48 Kč velmi pěkným výsledkem. Vlastní výnosy byly ovlivněny zejména vyššími tržbami prodeje služeb ve výši 2 824 654,50 Kč, zde se nemalou měrou projevuje i celoroční provoz SZ Sychrov. Dalším pozitivním jevem byl i velký zájem o doprovodné akce, které navštívilo celkem 209 526 návštěvníků. Jednalo se o dobové trhy, koncerty, divadla, výstavy, společenské a prezentační akce. Tyto aktivity spojené s prezentací národních kulturních památek přinesly zvýšené výnosy nejen za vstupné, ale rovněž i za prodej suvenýrů, které činily v úhrnu 3 416 496,- Kč.

Rozbor zaměstnanosti a čerpání mzdových prostředků

Počet pracovníků přepočtených na plně zaměstnané: rozpočet 92, skutečnost 92

mzdové prostředky celkem (v Kč)	18 664 172
prostředky na platy zaměstnanců	16 814 172
ostatní osobní náklady – OON	1 850 000
OON – dohody o pracovní činnosti	1 670 709
OON – dohody o provedení práce	125 362
OON – odstupné	53 929

ukazatel	rozpočet po úpravách	skutečnost 2006	kryto FO z RFMK (v Kč)
mzdové prostředky	18 052 000	18 664 172	
platy zaměstnanců	16 202 000	16 814 172	515 880 96 292
OON	1 850 000	1 850 000	

Nevyčerpané účelové mzdové prostředky ve výši 96 292,- Kč na vědu a výzkum byly v roce 2005 převedeny do RF MK a v roce 2006 vyčerpany.

Mzdové prostředky dle upraveného rozpočtu byly překročeny – z fondu odměn bylo přednostně uhrazeno překročení prostředků na platy ve výši 223 744,- Kč a dále bylo z fondu odměn, a to na základě Směrnice generálního ředi-

tele č. II /2005/ NPÚ o hmotné zainteresovanosti při vytvoření zlepšeného hospodářského výsledku v předchozím roce a dle Příkazu GŘ č. XV. /2006/ NPÚ, vyplaceno 292 136,- Kč. Fond odměn byl celkově čerpán ve výši 515 880,- Kč.

Převod nevyužitých prostředků roku 2006 do roku 2007

NPÚ ÚOP v Liberci převádí investiční prostředky – ISPROFIN v částce 740 656,- Kč. Prostředky byly převedeny do RF MK.

5.2 Soupis prostavěnosti na jednotlivých objektech v roce 2006

	<i>dokumentace</i>	<i>stavební práce</i>	<i>autorský dozor</i>	<i>ISPROFIN a PZAD</i>
SH Bezděz				
oprava přístupové cesty včetně bran (2. brána)		58 283,00	10 729,10	
SZ Frýdlant				
oprava a doplnění sněháků na hlavní budově hosp.dvora		28 800,00		
oprava jihovýchodní terasy zámku		34 691,00		
oprava hospod. zázemí zámku II. etapa		2 883 513,00	23 459,70	
oprava hygienického centra		177 419,30		
celkem		3 124 423,30	23 459,70	
SH Grabštejn				
oprava varhan		15 000,00		
oprava komínů		113 239,00	10 476,80	
PD na celkovou rekonstrukci				2 599 864,00
celkem		128 239,00	10 476,80	2 599 864,00
SZ Hrubý Rohozec				
oprava a zpřístupnění pivovaru		67 675,00		
oprava zdi parku		266 208,00		
restaurování vrat zámku		73 500,00	35 200,00	
celkem		407 383,00	35 200,00	
SZ Lemberk				
oprava vstupních mostů		1 173 870,00	20 563,00	
zdravotní řez Bredovské aleje		235 620,00		
sekání trávy		44 982,00		
restaurátorský záměr Adamec – vstupní brána	2 100,00			
PD na jižní průčelí	169 575,00			
restaurování obrazů Rytířského sálu				1 006 792,50
restaurování štukové výzdoby Rytířského sálu		419 422,50		
oprava fasády západního průčelí		21 343,50	12 524,80	1 018 207,50
celkem	171 675,00	1 895 238,00	33 087,80	2 025 000,00
SZ Sychrov				
fasáda severní části hlavní budovy		533 450,00		
oprava podkroví		505 184,00		
celkem		1 038 634,00		
SH Trosky				
oprava jižní hradební zdi		722,00	39 600,00	739 000,00
havárie po úderu blesku		507 108,00		
celkem		507 830,00	39 600,00	739 000,00
SZ Zákupy				
statické zajištění hospodářského dvora		1 963 269,30		
oprava hlavního průjezdu do zámku		545 550,00		
oprava sakristie		363 758,00		
výroba a montáž svítidel vnitřního nádvoří		220 007,00		
souhrnný AD za všechny akce			36 870,90	
celkem		3 092 584,30	36 870,90	
jednotlivé oddíly celkem	171 675,00	10 252 614,60	189 424,30	5 363 864,00
CELKEM				15 977 577,90

obec	objekt	projekt	vlastník	příspěvek MK ČR (tis. Kč)	celkové náklady (tis. Kč)
okres Česká Lípa					
Dubá	kostel sv. Václava	oprava interiéru kostela – restaurování nástropních a nástěnných maleb a štukové výzdoby presbytáře kostela, sanační omítka, oprava okna a další související práce	církev	400	450
Lvová	zámek Lemberk (hl. budova)	restaurování pěti olejomaléb stropu rytířského sálu (a související práce) a obnova části fasády Z průčelí zámku (zdivo, sanace, krytina říms, konstrukce truhlářské, kovové a z přírodního kamene a další související práce)	PO MK	2 025	2 025
Ralsko-Kuřívody	zámek	obnova stropů (statické zajištění části Z a J křídla – stavební práce, konstrukce tesařské a související práce), přístupové rampy (statické zajištění, stavební práce, konstrukce tesařské, a klempířské, a související práce), vstupního portálu (statické zajištění, restaurátorské práce, a související práce) a opěrného pilíře (a související práce)	FO	1 000	1 300
Stráž pod Ralskem	zámek Vartenberk	zastřešení Z a SZ křídla vč. statického zajištění hradu a další související práce	obec	5 000	5 305
Zákupy	kostel sv. J. Křtitele v Brenné	obnova a statické zajištění krovu a stropu kostela (tesařské konstrukce a jejich sanace, oprava říms, podepření stropu a další související práce)	církev	555	662
okres Jablonec nad Nisou					
Jablonec nad Nisou	kostel Nejsvětějšího Srdce Ježíšova	obnova střechy a krovu J strany lodi kostela (tesařské a klempířské konstrukce, sanace zdiva a tesařských konstrukcí, pokrývačské práce, oprava římsy a další související práce)	církev	800	1 118
Pěnčín	dům čp. 10 – Kittelův dům	obnova Kittelova domu – II. etapa (obnova obvodových roubených stěn, roubených příček, statické zajištění stropu, obnova podlah a další související práce)	obec	3 000	3 503
Pěnčín	dům čp. 10 – Kittelův dům	II. etapa obnovy obvodových roubených stěn, roubených příček, statického zajištění stropu, obnovy podlah Kittelova domu a další související práce	obec	1 621	1 910
Rychnov	kostel sv. Václava	dokončení obnovy střechy a krovu kostela vč. sanktusníku a zastřešení bočního vstupu (tesařské a klempířské konstrukce, sanace zdiva a tesařských konstrukcí, pokrývačské práce, oprava vřetenového schodiště ve věži a další související práce)	církev	1 000	1 342
Smržovka	kostel sv. Michaela Archanděla	obnova interiéru kostela (oprava zdiva a omítek kleneb, stěn a říms včetně štukování a výmalby, tesařská oprava podlah kůru a empor a další související práce)	církev	670	750
okres Semily					
Bozkov	kostel Navštívení P. Marie	obnova střechy presbytáře a sanktusníku kostela (tesařské a klempířské konstrukce a další související práce)	církev	400	460
Syřenov	hrad Kumburk	statika a oprava Panské věže a II. Brány hradu a další související práce	obec	400	450
Truskovice	zřícenina hradu Trosky	dokončení statického zajištění a opravy J hradební zdi (a související práce)	PO MK	739	740
Turnov	hrad Valdštejn	statické zajištění sklepení I. nádvoří včetně povrchových úprav a další související práce	obec	985	1 875

Havarijní program

obec	objekt	projekt	vlastník	příspěvek MK ČR
okres Česká Lípa				
Drchlava	kostel sv. Mikuláše	oprava stropu kostela	církev	100 000
Hamr na Jezeře	papírna a mlýn	oprava podlahy a zdiva s odvětráním	FO	100 000
Heřmanice v Podještědí	venkovská usedlost čp. 123	oprava krovu s výměnou střešní krytiny	FO	80 000
Horky u Dubé	kaple Nanebevzetí P. Marie	oprava vnějších omítek a statické zajištění záp. průčelí	obec	80 000
Chlum u Dubé	kostel sv. Jiří	výměna stř. krytiny presbytáře kostela vč. klempíř. prvků	církev	80 000
Jezvė - Stružnice	fara čp. 1	oprava krovu s výměnou střešní krytiny	FO	100 000
Lindava-Cvikov	kostel sv. Petra a Pavla	oprava krovu, výměna střešní krytiny vč. klemp. prvků	církev	140 000
Mimoň	zámecký most p. p. č. 1940	oprava zdiva, základů, mostovky, parapetu a pilíře č. 3	obec	500 000
Skalice u České Lípy	venkovská usedlost čp. 269	oprava střechy	FO	80 000
Stvolínky	kostel Věch svatých	oprava krovu, stropu a výměna střeš. kryt. presb. a sakristie	církev	80 000
okres Jablonec nad Nisou				
Malá Skála-Sněhov	vodní mlýn Vacardův	oprava roubených stěn, obnova krovu a střešní krytiny včetně klemp. prvků	PO	0
okres Liberec				
Frýdlant	kostel Krista Spasitele	oprava krovu a výměna stř. krytiny kostela vč. klempíř. prvků	církev	120 000
Frýdlant	Nový zámek čp. 201	oprava komínů	FO	82 000
Křižany	kostel sv. Maxmiliána	oprava krovu	církev	130 000
Kunratice u Frýdlantu	hřbitovní zeď u kostela	oprava hřbitovní zdi	církev	116 000
Liberec	dům čp. 562	oprava střechy a klempířských prvků pravého křídla objektu	OS	450 000
Soběslavice	venkovská usedlost čp. 18	oprava podezdívky, výměna roub. trámů stěn a oprava pavlače	FO	180 000
Višňová	venkovská usedlost čp. 75	výměna střešní krytiny	FO	75 000
okres Semily				
Benešov u Semil	hospoda čp. 24	statické zajištění objektu	FO	0
Benešov u Semil	venkovská usedlost čp. 73	výměna stř. krytiny vč. klempíř. prvků	FO	80 000
Dolní Sytová	venkovská usedlost čp. 120	výměna střešní krytiny a povrchová úprava štítů	FO	100 000
Horní Sytová-Vichová n. J.	hospoda čp. 11	sanace dřevěných konstrukcí	obec	160 000
Poniklá	dům čp. 212	oprava štítu, krovu, stropu, zděných a roubených konstrukcí, oprava vnějších a vnitřních omítek za použití vápenné omítky	FO	135 000

5.3 Využití programů MK ČR určených na podporu kulturního dědictví

Program záchrany architektonického dědictví

SH Trosky – opravy a udržování – 739 tis. Kč
Uvedené prostředky byly využity na statické zajištění, stabilizaci a doplnění uvolněných částí kamenného zdiva,

injektáž hloubkově poškozených míst jižní hradební zdi SH Trosky.

SZ Lemberk – opravy a udržování – 2 025 tis. Kč
Část prostředků byla využita na zajištění a obnovu omítek západní fasády, restaurování kamenných článků, doplnění a obnovu truhlářských a kovářských prvků fasády a část byla použita na restaurování 5 závěsných olejomalb z Rytířského sálu SZ Lemberk.

Tabulka PZAD viz str. 32.

Tabulka Havarijní program viz str. 33.

Program restaurování nemovitých památek

SZ Zákupy na restaurování textilních závěsů příjmacího salonu císaře – 160 tis. Kč

Integrovaný systém ochrany movitého kulturního dědictví

Neinvestice – na vybavení stanice v novém ÚOP v Liberci – 90 tis. Kč

Investice – na vybavení stanice v novém ÚOP v Liberci – 60 tis. Kč

Výzkum a vývoj – institucionální

Neinvestice – 1 173 000 Kč

Z toho na platy – 513 292 Kč

Z toho na platy z RF MK 2005 – 96 292 Kč

OON – 100 000 Kč

Výzkum a vývoj – účelové prostředky

Neinvestice – 100 tis. Kč

Podpora reprodukce majetku státních kulturních zařízení

Rekonstrukce státního hradu Grabštejn, ISPROFIN ev. číslo 234 112 – 007

Neinvestice – 1 118 tis. Kč

Investice – 1 273 035 Kč z RF MK r. 2005

- 1 013 000 Kč, z toho převedeno v r. 2006 do RF MK 740 656 Kč

Program regenerace MPR a MPZ

Tabulka Program regenerace MPR a MPZ viz str. 34.

Program regenerace VPZ a VPR

Tabulka VPZ a VPR viz str. 35.

Program restaurování movitých kulturních památek

Tabulka Program restaurování 2006 viz str. 35.

Program regenerace MPR a MPZ

<i>obec</i>	<i>objekt</i>	<i>vlastník</i>	<i>příspěvek MK ČR</i>	<i>celkové náklady</i>
okres Česká Lípa				
Česká Lípa	vodní hrad Lipý	město		1 565 709
Dubá	dům čp. 126	FO	200 000	402 626
Jablonné v Podještědí	kostel Narození Panny Marie	město		1 028 549
Kamenický Šenov	dům čp. 69	město		400 166
Nový Bor	dům čp. 103	FO	65 000	130 000
Nový Bor	dům čp. 170, 171	kraj	70 000	140 000
Nový Bor	dům čp. 135	PO	65 000	130 000
okres Jablonec nad Nisou				
Jablonec nad Nisou	dům čp. 12	město	100 000	1 266 497
Jablonec nad Nisou	dům čp. 14	město	100 000	2 317 408
Jablonec nad Nisou	fara čp. 582	církev	450 000	1 200 108
okres Liberec				
Český Dub	městské hradby	město	99 000	199 500
Český Dub	Johanitská komenda Havla z Lemberka a sv. Zdislavy	město	99 000	191 150
Frýdlant	městská radnice čp. 37	obec	60 000	251 565
Frýdlant	měšťanský dům čp. 73	FO	340 000	749 243
Hodkovice nad Mohelkou	kostel sv. Prokopa	církev	200 000	285 804
Liberec	objekt bývalých městských lázní čp. 723	město		5 031 415
okres Semily				
Jilemnice	bývalý panský pivovar čp. 1	město		932 877
Lomnice nad Popelkou	městské muzeum čp. 43, 44	město		1 200 001
Turnov	radnice čp. 1	město	900 000	1 800 000
Turnov	kostel Narození Panny Marie	církev	250 000	390 915
Celkem				19 613 533

Program regenerace VPZ a VPR

<i>obec</i>	<i>objekt</i>	<i>projekt</i>	<i>vlastnictví</i>	<i>příspěvek MK ČR</i>	<i>celkové náklady</i>
okres Česká Lípa					
Janovice	špýchar čp. 170 v areálu čp. 39	obnova roubené části špýcharu nad vjezdem do bývalého areálu	soukr.	80 000	142 101
Kruh	kostel sv. Vojtěcha	obnova konstrukce krovu včetně střešní krytiny kostela	soukr.	256 000	356 384
Sloup	roubená chalupa čp. 140	oprava roubených konstrukcí včetně pískovcového soklu venkovské usedlosti	soukr.	80 000	125 999
Vojetín	venkovská usedlost čp. 23	oprava obvodového pláště venkovské usedlosti	soukr.	135 000	463 471
okres Semily					
Lomnice n. Popelkou	roubená chalupa čp. 263	oprava krovu s obnovou střešní krytiny, oprava zadního štítu chalupy	soukr.	150 000	267 154

Program restaurování 2006

<i>obec</i>	<i>objekt</i>	<i>projekt k restaurování</i>	<i>vlastník</i>	<i>příspěvek MK ČR</i>	<i>celkové náklady</i>
okres Česká Lípa					
Jablonné v Podještědí	kostel sv. Vavřince	obraz Umučení sv. Vavřince	církev	200 000	219 000
Zákupy	státní zámek Zákupy	závěsy do 4 oken	PO MK	160 000	207 500
okres Jablonec nad Nisou					
Smržovka	kostel Arch. Michaela	soubor 4 plastik z hlavního oltáře	církev	160 000	178 027

ZPRÁVA O ČINNOSTI ZA ROK 2006

Národní památkový ústav
územní odborné pracoviště v Liberci
Jablonecká 23/642, 460 01 Liberec I
www.npu.cz

Redakce: Jiří Křížek, Olga Štěpánová
Grafická úprava a sazba: Akcent, s. r. o.

Vydal Národní památkový ústav, Valdštejnské nám. 3, 118 01 Praha 1
Praha 2007
Neprodejné