



ÚZEMNÍ ODBORNÉ PRACOVISŤE  
V OSTRAVĚ



**ISBN 80-86234-79-7**

ISBN 80-86234-74-6 (soubor všech zpráv)

ISBN 80-86234-75-4 (NPÚ, ústřední pracoviště)

ISBN 80-86234-76-2 (NPÚ, územní odborné pracoviště v Brně)

ISBN 80-86234-77-0 (NPÚ, územní odborné pracoviště v Českých Budějovicích)

ISBN 80-86234-78-9 (NPÚ, územní odborné pracoviště v Olomouci)

ISBN 80-86234-80-0 (NPÚ, územní odborné pracoviště v Pardubicích)

ISBN 80-86234-81-9 (NPÚ, územní odborné pracoviště v Plzni)

ISBN 80-86234-82-7 (NPÚ, územní odborné pracoviště v Praze)

ISBN 80-86234-83-5 (NPÚ, územní odborné pracoviště středních Čech v Praze)

ISBN 80-86234-84-3 (NPÚ, územní odborné pracoviště, státní zámek Sychrov)

ISBN 80-86234-85-1 (NPÚ, územní odborné pracoviště v Ústí nad Labem)

---

# OBSAH

ZKRATKY / 4

ÚVOD / 5

ORGANIZACE A ŘÍZENÍ / 7

Základní náplň činnosti ústavu (postavení v rámci NPÚ) / 7

Vnitřní organizační struktura ústavu / 8

Pracovníci ústavu dle jednotlivých pracovišť / 8

Přehled pracovišť ústavu / 11

Poradní orgány / 12

ODBORNÉ ČINNOSTI / 14

Přehled mimořádných a hlavních úkolů zadaných zřizovatelem / 14

Úkoly vědy a výzkumu / 19

Přehled o činnosti jednotlivých odborů a oddělení / 26

Mezinárodní spolupráce ústavu / 36

Prezentační činnost ústavu / 36

Celoživotní vzdělávání pracovníků památkové péče / 37

Soupis podaných návrhů na zapsání movitých a nemovitých kulturních památek / 37

Nově prohlášené kulturní památky / 38

Přehled návrhů neprohlášených MK ČR / 39

Přírůstky restaurátorských zpráv do archivu dokumentace za rok 2005 / 40

OSTATNÍ ČINNOSTI / 42

Správa památkových objektů / 42

Poskytování informací podle zákona č. 106/1999 Sb., o svobodném přístupu k informacím / 45

DALŠÍ ODBORNÉ ČINNOSTI PRACOVNÍKŮ / 46

Publikační činnost / 46

Pedagogická činnost / 48

Přednášková činnost / 48

Členství v komisích / 48

ROZBOR HOSPODAŘENÍ / 50

Vnější kontroly / 50

Vnitřní kontroly / 50

Plnění závazných ukazatelů / 50

Hospodářský výsledek / 52

Rozbor zaměstnanosti / 52

Výkaz zisků a ztrát k 31. 12. 2005 / 53

Rozvaha k 31. 12. 2005 / 53

Čerpání z dotačních programů Ministerstva kultury ČR v roce 2005 / 56

---

## ZKRATKY

AÚ AV ČR	Archeologický ústav Akademie věd České republiky
BOZP	bezpečnost a ochrana zdraví při práci
č. o.	číslo orientační
čp.	číslo popisné
ČVUT	České vysoké učení technické
DM	dlouhodobý majetek
DSO	drobné středověké opevnění
HIM	hmotný investiční majetek
HM	hmotný majetek
IBP	Inspektorát bezpečnosti práce
ISO	integrovaný systém ochrany
KP	kulturní památka
KSSPPOP	Krajské středisko státní památkové péče a ochrany přírody
k. ú.	katastrální území
m. č.	místní část
MD	mateřská dovolená
MK ČR	Ministerstvo kultury České republiky
MPR	městská památková rezervace
MPZ	městská památková zóna
NIM	nehmotný investiční majetek
NKP	národní kulturní památka
NP	nadzemní podlaží
NPÚ	Národní památkový ústav
NTL	nížkotlaký
okr.	okres
OP	ochranné pásmo
OVM NJ	Okresní vlastivědné muzeum v Novém Jičíně
p. č.	parcelní číslo
PD	plánová dokumentace
PLP	povrchová a letecká prospekce
PO	požární ochrana
PP	přízemní podlaží
PPZAV	Program podpory záchranných archeologických výzkumů
PR	památková rezervace
PV	předstihový výzkum
PZ	památková zóna
r. č.	rejstříkové číslo
RD	rodinný dům
REI	reidentifikace
SAS	Státní archeologický seznam
SHP	stavebně historický průzkum
sv.	svatý
ul.	ulice
ÚOP	územní odborné pracoviště
ÚP	ústřední pracoviště
ÚPD	územně plánovací dokumentace
ÚPSÚ	územní plán sídelního útvaru
ÚSKP ČR	Ústřední seznam kulturních památek České republiky
VPZ	vesnická památková zóna
VPR	vesnická památková rezervace
VTL	vysokotlaký
VUT	Vysoké učení technické
ZAV	záchranný archeologický výzkum

Konec roku 2005 A. D. byl pro mnohé spojen s očekáváním. Vedení oboru už v té době bylo na cestě či v úvozu zcela odtrženém od praxe, v opakujícím se sebeukájení a přesvědčování přesvědčených na různých interních sympoziích při různých výročích. Památky byly mezitím vydány napospas nedokonalým zákonům a chytrým investorům či nabyvatelům, kteří je lehce obcházejí. Zodpovědní majitelé zase nenalezali na ústavech podporu finanční ani odbornou, kvůli stále se zmenšujícímu času terénních pracovníků. Pokud to doplníme o osobní averze či ambice uvnitř i mimo obor, stále méně pracovníků památkové péče se věnovalo památkové péči a ne jen psaní o ní. Ti zavalení spisy na ústavech i pověřených obcích se dostávali do těžkých stresů, a to i z důvodů viditelné neefektivnosti svého počínání. Bylo jasné, že v případě pokračování tohoto negativního vývoje nebude časem ani o čem psát, natož pak chránit. Přestože od prosince 2005 uběhlo dost času, stále platí, že opakovaně objevované či získávané informace, i když jsou pod rouškou vědecké práce jen přepisovány a přepublikovávány, se stále nedostanou tam, kde jsou potřeba, to znamená jako podklad pro rozhodování o co nejlepším způsobu obnovy, či ještě lépe opravy památek všeho druhu. Dospěli jsme již do stadia informační společnosti, ať se to někomu líbí, či ne a vedení oboru si to dle započatých prací na novém informačním systému uvědomuje ...

Základním problémem je asi překonat alibismus či strach z možnosti předání rozhodovacích kompetencí odborným složkám (v případě německorakouského modelu) nebo opravdu funkčním komorám (anglosaský model), které mají samočisticí funkce. Ale pokud nám jde opravdu o památky, musíme chtít prosaditelný památkový zákon a památkový úřad, ať se jmenuje jakkoliv. Můžeme jenom litovat promeškané doby při rušení okresních úřadů, která byla pro jeho zřízení nepoměrně příznivější. Památkový úřad je v našich i okolních zemích tradiční institucí a památek je i po četném rabování stále dost. Veřejností a médií jsou úřady s (Národními, Státními,...) památkovými ústavu stejně často zaměňovány a majitelé, projektanti i restaurátoři se otráveně ptají, proč ta dvojkolejnost. Navíc sami se z neznalosti věcí bojíme a nejsme ochotni ani vstřebat kladné i negativní zkušenosti z vedlejšího Slovenska, které mělo stejnou výchozí pozici. Odpor k ověření svých názorů v praxi mají především ti, co v ní nepobyli vůbec či se z ní rychle uchýlili jinam. Je třeba si uvědomit, že například hasiči mají kromě zášahových jednotek své preventisty, policisté kromě kriminalistů své odborné složky a ústavy, ale i inspektoři hygienici či veterináři mají své laboratoře a ústavy, nemluvě o ochraně životního prostředí, s kterým jsme do devadesátých let sdíleli stejné prostory i vedení. Pokud o to volají i památkáři z pověřených měst

a struktury výše uvedených úřadů či správ jsou zařazeny do systému krajů, můžeme očekávat jen různé varianty téhož. Lidí v našem oboru je jen pár set, takže pokud pro to něco můžeme udělat pouze my, pak to udělat musíme, a tím je požadavek zodpovědného a odborného rozhodování při opravách památek, které za stát může dělat pouze nezávislý památkový úřad podpořený vymahatelným zákonem. Zkusme komunikovat otevřeněji, než bývalo zvykem, se všemi – od majitelů, obcí, nadací až po realizátory. Přestože památky jsou na delší období než volební, přejme si, abychom je našli právě v tomto roce i ve volebních programech ...

Ať proto o památky pečují s plnou osobní zodpovědností jen ti lidé, kteří mají dostatečné znalosti, čas a odvalu. Ať mají odpovídající podmínky časové, materiálové i platové na to, aby tuto činnost mohli vykonávat rychle a efektivně, výsledky pak prezentovat a v tomto oboru získávat i další informace. Každodenní práci při obnově památek v terénu pro budoucnost musí zabezpečit ve smyslu preambule památkového zákona a ústavy stát a my jako jeho odborná složka, ve kterou by měl mít důvěru.

Instalované památkové objekty, státu či jiných majitelů, jsou důležitými turistickými cíli a katalyzátory ekonomického rozvoje okolí, symbolem obcí a měst i kvality prověřené časem. Ať bude mít systém jejich správy či vlastnictví jakýkoliv vývoj, jako památkáři je musíme chápat stejně a pomáhat při jejich znovuoživení.

Stejně jako u jiné činnosti budu vyžadovat osobní zodpovědnost za konkrétní výstupy a alespoň minimální praktickou zkušenost i znalost souvisejících oborů (právní předpisy, technologie, teorie, komunikace, ...). Při tom budou mít všichni možnost kolegiálního konsilia se specialistou, i z kruhu odborníků mimo ústav, nejen interní direktivní komisí. Musíme být pro všechny strany důstojným a znalým pomocníkem, kterého sami potřebují, a místo ironických připomínek musí vidět hluboké znalosti i schopnosti tyto znalosti aplikovat. Proto věřím, že započatý návrat kolegyn z mateřských dovolených i stabilizace kolegů v trvalém pracovním poměru povede k vytvoření opravdu odborných týmů, schopných rychlé reakce na zadání úkolů i zástupů v případech nenadálých havarijních či povodňových stavů. Přes různé změny a uvolňování kolegů do bratrských územních odborných pracovišť podle místa bydliště svého, svých nastávajících či blízkých máme díky nadstandardní spolupráci u našich zkušených a nadšených kolegů i kolegyn z pověřených měst velké možnosti rezerv v případech nutných obměn. Protože jako památkáři musíme všechny své informace ověřovat, je dobré komunikovat se všemi spolupracovníky a bourat mnohokrát jen virtuální bariéry, které všem zvnějšku našeho oboru připadají trap-

ně malicherné. I obnovená a doplněná Památková rada našeho ústavu musí tuto „zapouzdřenost“ oboru pomoci prolomit.

Přestože nacházím různé „kostlivce ve skříni“, se kterými se musím vypořádat sám, nemůže se již opakovat, že budeme obviňováni z vykrádání archivů, základních neznalostí při obnově vlastních objektů či nechuti důstojně komunikovat s obdobně zaměřenými akademickými institucemi. Hlavním úkolem je proto

obnovit důvěru v odborné schopnosti našeho ústavu a důvěru, transparentní i lidský přístup samotných pracovníků, nezapomínající na naše hlavní poslání. Slíbit mohu jen to, že se zaměříme na hlavní náplň ústavu, které se budeme moci naplno věnovat s těmi, kteří budou ochotni ji dělat na co nejvyšší odborné úrovni a s konkrétními použitelnými výstupy.

S optimistickým přáním lepších zítřků pro památky a tím i památkáře

Igor Krčmář

## POZNÁMKY K HODNOCENÍ ROKU 2005

Využívám svého nepsaného práva zhodnotit práci instituce za uplynulý rok 2005, v jejímž čele jsem oficiálně stála do 2. prosince, kdy byli ředitelé všech územních pracovišť odvoláni bez udání důvodu a současně pověřeni vedením do ukončení výběrových řízení.

Vedle běžných statutárních povinností, které zaujímaly rozhodující procento činnosti, se v uplynulém roce ostravské pracoviště Národní památkového ústavu zapsalo do povědomí odborné i laické veřejnosti dvěma významnými akcemi. Díky obětavé práci pracovníků správy státního zámku v Hradci nad Moravicí a jejich kolegů v nedaleké Raduni se podařilo po mnoha letech zpřístupnit obnovenou historickou knihovnu Lichnovských v prostorách Bílého zámku. Slavnostní otevření nové prohlídkové trasy na začátku turistické sezóny se tak stalo významnou událostí nejen pro Moravskoslezský kraj, ale i pro celý Národní památkový ústav. Za zmínku stojí financování akce – nebývá zvykem, aby náročné restaurační a stavební práce tak velkého rozsahu byly hrazeny výlučně z provozních prostředků organizace, bez využití dotačních programů Ministerstva kultury ČR. Uvážlivé hospodaření se státními prostředky, promyšlená koordinace obnovovacích prací podpořená umem a zaujetím zodpovědných pracovníků přinesla po dvou letech intenzivní práce výsledky v podobě zdařilé instalace. Po více než dvaceti letech se tak návštěvníkům naskytla příležitost shlédnout další část autentických zámeckých interiérů z konce 19. století.

Druhou významnou akcí, která překročila rámec regionu i České republiky, byla mezinárodní konference *„Složitosti a rozpory“ moderní architektury a její památkové ochrany* organizovaná ostravským pracovištěm v prostorách národní kulturní památky Důl Michal. Téma konference zapadá do dlouholeté koncepce ústavu zaměřené na památkový fond industriálního dědictví a architektury 20. století. Nosný program i řada doprovodných akcí v podobě archi-

tektionických výstav a odborné exkurze po památkách moderní architektury v polské části Horního Slezska se setkaly s velkým ohlasem nejen u památkářů, ale i u architektonické a laické veřejnosti.

V přehledu významných aktivit ostravského památkového ústavu nesmí chybět zmínka o činnosti archeologického oddělení, které se významnou měrou podílelo na zvýšeném hospodářském výsledku organizace. Vyzdvihnout je třeba především záchrannou činnost v trase dálnice D47, která v roce 2005 pokračovala dokončením odborných dohledů v úsecích Bílovec – Ostrava a Ostrava – Bohumín. K efektivnější práci na úseku laboratorního zpracování archeologických nálezů nemalou měrou přispěly investice do vybavení laboratoře, zčásti realizované i z programů vědy a výzkumu. Na tomto místě je nutné zmínit roli, kterou sehrálo ostravské pracoviště v obtížné diskusi o podobě koordinace archeologické činnosti v regionu. V otázce tzv. Regionálních archeologických komisí zastával ústav ve shodě s právními rozbory MK ČR i AV ČR názor, že se má jednat výhradně o neformální platformu sloužící především ke koordinaci archeologické památkové péče a záchranných výzkumů a nelze jí přisuzovat pravomoci, které ji z hlediska platné právní úpravy nenáleží.

Velká pozornost byla tradičně věnována institucionální vědě a výzkumu. Účast na projektech nelze podceňovat, neboť pomáhá instituci prohlubovat poznání o památkovém fondu v regionu a zvyšuje její erudici, při napjatých rozpočtech územních pracovišť není zanedbatelná ani finanční stránka věci. Ostravské pracoviště převzalo v loňském roce garanci za Výzkumný záměr IV. Národního památkového ústavu věnovaný odbornému poznávání, vědeckému hodnocení a dokumentaci kulturního dědictví 19. a 20. století. Prostřednictvím některých odborných pracovníků participoval i na zbývajících třech výzkumných záměrech NPÚ – jejich aktivní účast na projektech je třeba ocenit již z toho důvo-



du, že je realizována nad rámec pracovní doby, za minimální odměnu, s výbornými výsledky, kterých v případě zájmu lze využít při běžné práci památkáře.

Již třetím rokem se podařilo dosáhnout kladného hospodářského výsledku, který v roce 2005 činil po zdanění 677 tisíc Kč. Po úpravě na základě rozhodnutí kolegia generálního ředitele v březnu letošního roku byl snížen na 424 tisíc Kč.

Závěrem si dovoluji konstatovat, že současnému vedení byl ústav předán zcela funkční, nezatížený žádnými kauzami nebo neuváženými rozhodnutími, v důsledku systematické odborné práce v uplynulých třech letech posílila prestiž instituce, vzrostl její

společenský kredit v regionu i mimo něj a nastavením přísných ekonomických pravidel se upevnila její hospodářská stabilita. Výše uvedený výčet akcí, ohlasy odborné i široké laické veřejnosti a konkrétní hospodářské výsledky to dokládají. Nic z toho by nemohlo být dosaženo bez přispění všech pracovníků – za jejich zaujetí a obětavou práci ve prospěch památkové péče jim děkuji.

Novému vedení přeji, aby mělo na zřeteli vždy prospěch instituce jako celku, bylo schopno navázat na její pozitivní výsledky a dále je rozvíjelo. Nám všem přeji klidné vztahy na pracovišti a do budoucna stabilizovanou, vzdělanou a dostatečně sebevědomou památkovou péči.

*S přáním všeho dobrého  
Naďa Goryczková*

---

## ORGANIZACE A ŘÍZENÍ

### ZÁKLADNÍ NÁPLŇ ČINNOSTI ÚSTAVU (POSTAVENÍ V RÁMCI NPÚ)

Národní památkový ústav je státní příspěvkovou organizací, jež byla zřízena k 1. lednu 2003 Ministerstvem kultury ČR po splynutí původních samostatných odborných organizací státní památkové péče. Bylo vytvořeno ústřední pracoviště se sídlem v Praze a 11 územních odborných pracovišť.

Činnost a poslání územního odborného pracoviště v Ostravě se řídí zákonem č. 20/1987 Sb., o státní památkové péči, ve znění zákona č. 320/2002 Sb., o změně a zrušení některých zákonů v souvislosti s ukončením činnosti okresních úřadů s vymezením působnosti pro Moravskoslezský kraj, tj. okresy Bruntál, Frýdek-Místek, Karviná, Nový Jičín, Opava a Ostrava. Pověřené obce: Bílovec, Bohumín, Bruntál, Český Těšín, Frenštát pod Radhoštěm, Frýdek – Místek, Frýdlant nad Ostravicí, Havířov, Hlučín, Jablunkov, Karviná, Kopřivnice, Kravaře, Krnov, Nový Jičín, Odry, Opava, Orlová – Lutyně, Ostrava, Rýmařov, Třinec, Vítkov – celkem 22 obcí Moravskoslezského kraje

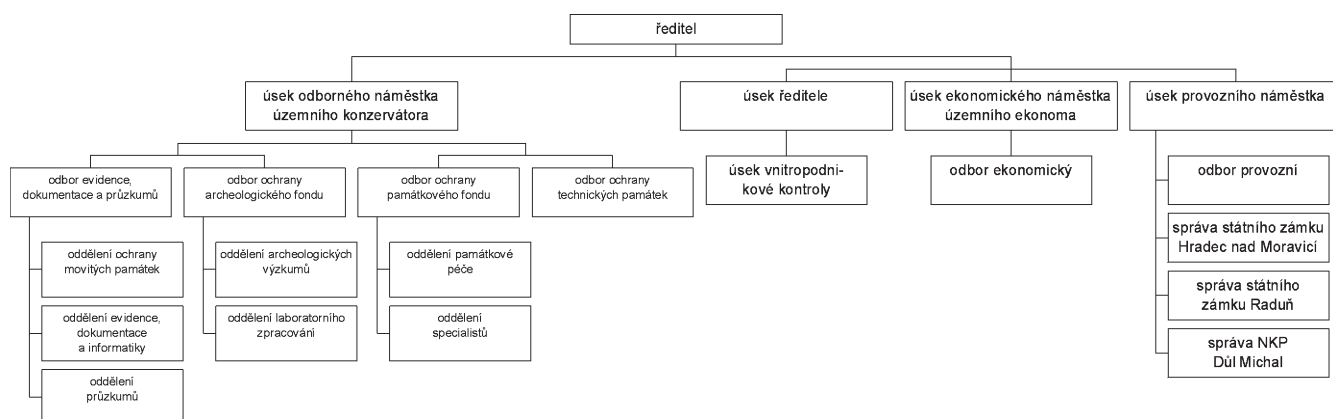
#### Ústav zajišťuje následující činnosti:

- úkoly odborně metodického, dokumentačního a informačního pracoviště památkové péče
- zpracování odborných vyjádření ke změnám využití, k obnově, údržbě a úpravám kulturních památek a jejich prostředí
- odbornou pomoc obcím s rozšířenou působností při provádění státní památkové péče

- odbornou pomoc vlastníkům kulturních památek při zajišťování péče o kulturní památky
- odborný památkový dohled nad komplexní péčí o kulturní památky a jejich prostředí a podávání návrhů na odstranění zjištěných závad
- odborný dohled při procesu restaurování kulturních památek
- příprava koncepcí územní památkové ochrany, návrhů prohlášení památkových rezervací a zón (městských, vesnických i krajinných)
- organizační a koordinační činnost při přípravě a realizaci dotačních programů MK ČR: Havarijního programu, Programu záchrany architektonického dědictví, Programu regenerace MPR a SPZ, Programu péče o vesnické památkové rezervace a zóny a krajinné zóny, Programu podpory záchranných archeologických průzkumů MK ČR a Programu restaurování movitých kulturních památek
- zpracování stavebně historických průzkumů kulturních památek a objektů v památkově chráněných územích
- vydává osvědčení podle zákona č. 71/1994 Sb., o prodeji a vývozu předmětů kulturní hodnoty
- úkoly výzkumu a vývoje státní památkové péče
- ediční činnost a prezentace památkové péče
- záchranné archeologické výzkumy na území okresů Bruntál, Frýdek-Místek, Karviná, Nový Jičín, Opava a Ostrava

# VNITŘNÍ ORGANIZAČNÍ STRUKTURA ÚSTAVU

Organizační schéma Národního památkového ústavu, územního odborného pracoviště v Ostravě (k 31. 12. 2005)



## PRACOVNÍCI ÚSTAVU DLE JEDNOTLIVÝCH PRACOVÍŠŤ

### Profesní životopis ředitelky (do 2. 12. 2005) územního odborného pracoviště



**Ing. arch. Naděžda Goryczková** (1963) – v roce 1986 absolvovala Fakultu architektury VUT Brno. V roce 1993 se účastnila letní školy kulturního dědictví ve Versailles a St. Antoin.

Od roku 1987 pracuje v Národním památkovém ústavu, územním odborném pracovišti v Ostravě (dříve KSSPPOP v Ostravě). V letech 1997–1998 působila souběžně jako externí pracovník na Filozofické fakultě Ostravské university. Profesně se zaměřuje na průzkum a obnovu památek moderní architektury. Publikuje v časopise Zprávy památkové péče, ve Sborníku Národního památkového ústavu, územního odborného pracoviště v Ostravě, ve Sborníku Archivu města Ostravy a dalších odborných periodikách.



### Profesní životopis územního konzervátora

**Doc. PhDr. ing. arch. Miloš Matěj, Ph.D. et Ph.D.** (1960) – v roce 1984 absolvoval Fakultu architektury VUT Brno, kde v roce 1996 obhájil disertační práce. V roce 1992 absolvoval Filozofickou fakultu Karlovy univerzity, kde v roce 1998 obhájil druhou disertační práci. Habilitační práci obhájil v roce 2002 na Fakultě architektury ČVUT Praha. V roce 1994 absolvoval letní školu Průmyslové archeologie na Technické univerzitě ve Vídni a řadu studijních pobytů v Anglii, Holandsku, Německu a Polsku spojenou s přednáškovou činností.

Od roku 1984 pracuje v Národním památkovém ústavu, územním odborném pracovišti v Ostravě (dříve KSSPPOP v Ostravě) a souběžně působí na Filozofické fakultě Ostravské univerzity. Profesně se věnuje dokumentaci, obnově a novému využití technických památek. Pravidelně publikuje v časopisech Zprávy památkové péče, Forum architektury a stavitelství a v německém jazyce vydávaném časopise Industrie – Kultur. V současné době se autorsky podílí na vydání čtyřdílné encyklopedie Technické památky v Čechách, na Moravě a ve Slezsku.



## Seznam zaměstnanců k 31. 12. 2005

### Úsek ředitele

Goryczková Naděžda, Ing. arch.	pověřená řízením ÚOP	595 133 911, goryczkova@ostrava.npu.cz
Brychtová Zuzana, Ing. (0,2 úvazku)	vnitropodniková kontrola	595 133 926, brychtova@ostrava.npu.cz
Šedivá Jana Mgr.	redaktor	595 133 937, sediva@ostrava.npu.cz
Stabrová Martina, Mgr.	(MD)	

### Úsek územního konzervátora

Miloš Matěj, Doc. PhDr. ing. arch.	územní konzervátor	599 509 326, matej@ostrava.npu.cz
Ph.D. et Ph.D.		

### Odbor ochrany památkového fondu

Novosad Jaroslav, Ing. arch.	vedoucí odboru, památkář – urbanista	595 133 929, novosad@ostrava.npu.cz
Bartošová Marie, Ing. arch.	památkář – lidová architektura	595 133 917, bartosova@ostrava.npu.cz
Brychlecová Janina, Ing. arch.	památkář – garant území	595 133 916, brychlecova@ostrava.npu.cz
Čeplá Andrea, Mgr.	památkář – garant území	595 133 918, cepla@ostrava.npu.cz
Dudek Jiří, Ing.	památkář – garant území	595 133 919, dudek.jiri@ostrava.npu.cz
Hájek Václav, Mgr.	památkář – garant území	553 714 441, hajek@ostrava.npu.cz
Halamičková Alena, Ing.	památkář - hist. parky a zahrady	595 133 942, halamickova.alena@ostrava.npu.cz
Halamičková Věra, Ing. arch.	arch. památkář – garant území	571 627 130, halamickova.vera@ostrava.npu.cz
Halátek Dalibor, Mgr.	památkář – restaurování	595 133 930, halatek@ostrava.npu.cz
Kaniova Petra, Mgr.	památkář – garant území	553 714 441, kaniova@ostrava.npu.cz
Kozelská Bencúrová Helga, Ing. arch.	památkář – garant území	595 133 934, kozelska@ostrava.npu.cz
Krčmář Igor, Ing. arch.	památkář – garant území	595 133 930, krcmar@ostrava.npu.cz
Mezerová Ľubica, PhDr.	památkář – instal. objekty, restaurování	554 718 266, mezerova@ostrava.npu.cz
Pavelková Hana, Mgr.	památkář – garant území	553 714 441, pavelkova@ostrava.npu.cz
Stanieková Andrea, Mgr.	památkář – garant území	595 133 907, staniekova@ostrava.npu.cz
Bínová Fidrichová Šárka, Mgr.	(MD)	
Jurašková Markéta, Mgr.	(MD)	
Koudelová Jana, Mgr.	(MD)	
Langrová Lucie, Ing. arch.	(MD)	
Pflegrová Michaela, Mgr.	(MD)	

### Odbor evidence, dokumentace a průzkumů:

Kouřilová Danuška, PhDr.	vedoucí odboru	595 133 931, kourilova@ostrava.npu.cz
Augustinková Lucie, Mgr.	památkář – SHP	595 133 938, augustinkova@ostrava.npu.cz
Dědková Libuše, PhDr. (0,5 úvazku)	památkář	595 133 931, dedkova@ostrava.npu.cz
Čočková Gabriela	fotograf, dokumentátor	595 133 906, cockova@ostrava.npu.cz
Gavendová Marcela, Mgr.	památkář – movité památky, ISO	595 133 940, gavendova@ostrava.npu.cz
Grůza Antonín, PhDr.	památkář – SHP	595 133 938, gruzza@ostrava.npu.cz
Jakůbková Hana, Mgr.	památkář – dokumentátorka	595 133 915, jakubkova@ostrava.npu.cz
Janotová Šárka, Bc.	památkář – dokumentátorka	595 133 914, janotova@ostrava.npu.cz
Klvačová Markéta, Mgr.	památkář – reidentifikace	595 133 920, klvacova@ostrava.npu.cz
Kuncová Hana	dokumentátor	599 509 323, kuncova@ostrava.npu.cz
Matějková Pavla, Mgr.	památkář – reidentifikace	595 133 920, matejkova@ostrava.npu.cz
Rosová Romana, Mgr.	památkář – archivní průzkumy	595 133 939, rosova@ostrava.npu.cz
Rosypal, David	památkář	595 133 238, rosypal@ostrava.npu.cz
Seberová Jana	knihovnice, archivářka,	595 133 901, seberova@ostrava.npu.cz
Strakoš Martin, Mgr.	památkář	595 133 910, strakos@ostrava.npu.cz

Streichlová Jana	památkář – dokumentátorka, ISO	595 133 940, streichlova@ostrava.npu.cz
Ševčíková Zita, Mgr.	památkář	595 133 915, sevckova@ostrava.npu.cz
Vorlová Hana, Mgr.	památkář	595 133 910, vorlova@ostrava.npu.cz
Koubová Marta, Mgr.	(MD)	
Svobodová Radmila, Bc.	(MD)	

### ***Odbor ochrany archeologického fondu***

Zezula Michal, Mgr.	vedoucí odboru	553 628 508, zezula@ostrava.npu.cz
Greiplová Zdeňka	archivářka	553 628 508, greiplova@ostrava.npu.cz
Hlas Jindřich, Bc.	archeolog	553 628 508, hlas@ostrava.npu.cz
Kiecoň Marek, Bc.	archeolog	553 628 508, kiecon@ostrava.npu.cz
Kolář František, Mgr.	archeolog	553 628 508, kolar@ostrava.npu.cz
Krasnokutská Tereza, Mgr.	archeolog	553 628 508, krasnokutska@ostrava.npu.cz
Kuncík Lumír, Ing.	památkář	553 628 508, kuncik@ostrava.npu.cz
Langr Jakub	dokumentátor	553 628 508, langr@ostrava.npu.cz
Motěšický Jiří, Bc. (0,75 úvazku)	konzervátor	553 628 508, motesicky@ostrava.npu.cz
Ott Tomáš, Mgr.	konzervátor	553 628 508, ott@ostrava.npu.cz
Šenková Věra	laborantka	553 628 508, senkova@ostrava.npu.cz
Teryngerová Hana, PhDr.	archeolog	553 628 508, teryngerova@ostrava.npu.cz
Tichá Irena, Mgr.	dokumentátorka	553 628 508, ticha@ostrava.npu.cz
Pravdová Hana	(MD)	
Zezulová Michaela, Bc.	(MD)	

### ***Odbor ochrany technických památek:***

Jordánová Květa, Mgr. (0,5 úvazku)	památkář – technické památky	599 509 328, jordanova@ostrava.npu.cz
Kynclová Jana, Ing.	památkář – technické památky	596 240 622, kynclova@ostrava.npu.cz
Ryšková Michaela, Mgr. (0,5 úvazku)	památkář – technické památky	599 509 325, ryskova@ostrava.npu.cz
Telářík Libor, Mgr.	památkář – technické památky	599 509 325, telarik@ostrava.npu.cz
Borovcová Alena, Bc.	(MD)	

### ***Úsek územního ekonoma***

Lukášová Radka, Ing.	územní ekonom	595 133 932, lukasova@ostrava.npu.cz
----------------------	---------------	--------------------------------------

### ***Odbor ekonomický***

Bambasová Marie, Ing. (0,85 úvazku)	ekonomka	553 784 074, bambasova@ostrava.npu.cz
Brychtová Zuzana, Ing.	ekonomka	595 133 926, brychtova@ostrava.npu.cz
Kulová Jana	referentka, podatelna	595 133 911, kulova@ostrava.npu.cz
Šmuková Jarmila	mzdová účetní	595 133 936, smukova@ostrava.npu.cz
Vodová Jarmila	účetní	595 133 933, vodova@ostrava.npu.cz

### ***Úsek provozního náměstka***

Biňovec Karel, Ing. arch.	provozní náměstek	595 133 244, binovec@ostrava.npu.cz
---------------------------	-------------------	-------------------------------------

### ***Odbor provozní***

Juřena Eduard	správce vozového parku	595 133 921, jurena@ostrava.npu.cz
Mandula Petr, Ing.	administrátor, správce sítě	595 133 908, mandula@ostrava.npu.cz

### ***Správa Dolu Michal***

Dudek Rudolf	správce objektu	599 509 324, dudek@ostrava.npu.cz
Grymová Karolína, Bc. (0,8 úvazku)	výstavář	599 509 324, grymova@ostrava.npu.cz
Hrmo Milan (0,8 úvazku)	domovník – údržbář	599 509 324
Papala Jaroslav (0,8 úvazku)	domovník – údržbář	599 509 324

### ***Správa Státního zámku Hradec nad Moravicí***

Příbyla Radomír, Ing.	správce objektu	553 783 485, pribyla@ostrava.npu.cz
Bešel Roman	zemědělský dělník	553 821 603
Čermák Jiří	noční hlídač	553 821 603
Heider Jiří	mistr	553 821 603
Hološka Pavel	technický pracovník	553 821 603
Hološková Cecylie	uklízečka	553 821 603
Kaluscha Josef	denní vrátný	553 821 603
Kozelský Petr	noční hlídač	553 821 603
Mojczková Lucie	referent – sekretářka	553 821 603
Mudráková Stanislava (0,75 úvazku)	uklízečka	553 821 603
Onderka Jiří	noční vrátný	553 821 603
Turková Dagmar (1,2 úvazku)	referent – mzdový referent	553 821 603
Vaněk Pavel	denní vrátný	553 821 603
Vícha Radim	zemědělský dělník	553 821 603
Víchová Věra	uklízečka	553 821 603

### ***Správa Státního zámku Raduň***

Kolářová Eva, PhDr.	správce objektu	553 796 119, kolarova@ostrava.npu.cz
Bradávka Petr (0,747 úvazku)	noční vrátný	553 796 203
Glos Martin	zemědělský dělník	553 796 203
Iljevská Alena (0,8 úvazku)	konzervátorka	553 796 203
Kajnar Jaroslav (0,747 úvazku)	domovník – údržbář	553 796 203
Kaluschová Hana	uklízečka	553 796 203
Leváková Hana	denní vrátná – pokladní	553 796 203
Majíčková Vladimíra	denní vrátná – pokladní	553 796 203
Melecký Jaroslav (0,747 úvazku)	noční vrátný	553 796 203
Šafránek Jan	zemědělský dělník	553 796 203
Warzelová Alena	průvodce	553 796 203
Zbořilová Drahuse, PhDr.	dokumentátorka	553 796 203
Žiga Daniel	zemědělský dělník	553 796 203

## **PŘEHLED PRACOVISŤ ÚSTAVU**

**Ostrava - Přívoz**, Korejská 12, PSČ 702 00 Ostrava - Přívoz

tel.: 595 133 911, fax: 595 133 900, e-mail: ostrava@ostrava.npu.cz, www.npu.cz

**NKP Důl Michal**, Čs. armády 95/413, PSČ 715 01 Ostrava - Michálkovice

tel.: 599 509 324, fax: 599 509 325, e-mail: dulmichal@ostrava.npu.cz

**Bruntál**, Zámek v Bruntále, Zámecké náměstí 7, PSČ 792 11 Bruntál

tel./fax: 554 718 266, e-mail: bruntal@ostrava.npu.cz; mezerova@ostrava.npu.cz

**Opava**, Bezručovo náměstí 1, PSČ 746 01 Opava

– odbor ochrany archeologického fondu: tel./fax: 553 628 508, e-mail: archeologie@ostrava.npu.cz

– odbor ochrany památkového fondu: tel.: 553 616 405, fax: 553 616 405, e-mail: opava@ostrava.npu.cz

**Rožnov pod Radhoštěm**, Palackého 484, PSČ 756 61 Rožnov pod Radhoštěm

tel.: 571 627 130, fax: 571 625 349, e-mail: roznov@ostrava.npu.cz

**Správa státního zámku Hradec nad Moravicí**, Městečko 2, 747 41 Hradec nad Moravicí

tel.: 553 784 074, 553 783 915, fax: 553 783 485,

e-mail: hradecnadmoravici@ostrava.npu.cz

**Správa státního zámku Raduň**, Zámecká 67, 747 61 Raduň

tel.: 553 796 119, tel./fax: 553 796 119, e-mail: radun@ostrava.npu.cz

### Památková rada

byla založena ve znění Statutu NPÚ a kontinuálně navazuje na vědeckou radu Památkového ústavu v Ostravě, která byla od počátku 90. let 20. století poradním orgánem ředitele pro řešení koncepčních záležitostí památkové péče, vědy a výzkumu a zvláště významných akcí památkové obnovy. Jednání památkové rady, která je složena z předních odborníků a zástupců významných institucí regionů, České republiky i zahraničí (vysoké školy, vědecké ústavy, muzea, archivy), upravuje statut. V roce 2005 se uskutečnilo zasedání Památkové rady NPÚ ÚOP v Ostravě dne 13. 10. 2005, byly projednávány 2 akce: „Dostavba bloku ve Frýdku na ul. Hluboká“ a „Vítkovice, Josefská kolonie“ – posouzení současného stavu v terénu.

#### *Členové památkové rady:*

Doc. PhDr. Ing. arch. Miloš Matěj, Ph.D. et Ph.D.  
– územní konzervátor – předseda  
Národní památkový ústav, územní odborné pracoviště v Ostravě

Prof. PhDr. Ivo Hlobil, CSc.  
Ústav dějin umění AV ČR

Pavel Jerie – náměstek generálního ředitele  
Národní památkový ústav, ústřední pracoviště v Praze

Doc. PhDr. Pavel Kouřil, CSc. – ředitel  
Archeologický ústav, Akademie věd ČR Brno

PhDr. Jiří Merta  
Technické muzeum v Brně

PhDr. Karel Müller – ředitel  
Zemský archiv v Opavě

PhDr. Blažena Příbylová – ředitelka  
Archiv města Ostravy

PhDr. Pavel Šopák  
Slezská univerzita Opava, Filozofická fakulta,  
Ústav historie a bohemistiky

Prof. PhDr. Milan Togner  
Univerzita Palackého v Olomouci,  
Filozofická fakulta, Katedra dějin umění

Prof. PhDr. et PaedDr. Jindřich Vybíral – prorektor  
Vysoká škola uměleckoprůmyslová v Praze

Prof. PhDr. Pavel Zatloukal – ředitel  
Muzeum umění v Olomouci

Prof. Ing. arch. Helena Zemánková, CSc.  
Vysoké učení technické, Fakulta architektury

Prof. Dr. Janusz L. Dobesz – ředitel  
Politechnika Wrocławska, Wydział Architektury -  
Polsko

### Interní komise

je poradním orgánem ředitele ústavu pro posuzování nejzávažnějších problémů památkové obnovy. Všichni její členové jsou zaměstnanci NPÚ ÚOP v Ostravě. Schází se nepravidelně v návaznosti na řešenou agendu, posuzuje problematické záměry navržené v předkládané projektové dokumentaci a usměrňuje možnosti památkové obnovy (dispoziční řešení, hmotové kompozice, celkové architektonické řešení). V roce 2005 byla interní komise svolána 10 x a řešila celkem 30 závažných kauz.

Členové interní komise: Ing. arch. Novosad – předseda, Doc. PhDr. ing. arch. Miloš Matěj, Ph.D. et Ph.D., PhDr. Lubica Mezerová, Ing. arch. Helga Kozelská Bencúrová, Ing. arch. Marie Bartošová.

### Územní komise pro posuzování návrhů na prohlášení za kulturní památku

byla jmenována z nejzkušenějších pracovníků územního odborného pracoviště a externích odborníků ve složení:

Za NPÚ, územní odborné pracoviště v Ostravě: PhDr. Antonín Grůza, Mgr. Hana Jakůbková, Ing. arch. Igor Krčmář, Mgr. Martin Strakoš; externí spolupracovníci: Ing. Jitka Koščáková – Krajský úřad Moravskoslezského kraje, Ing. Miroslav Křídlo – ÚHA Magistrát města Ostravy, Ing. arch. Dagmar Sedláková – NPÚ, ústřední pracoviště v Praze, PhDr. Marie Schenková – Slezské zemské muzeum v Opavě, Mgr. Jozef Šerka – Archiv města Ostravy, PhDr. Petr Vojtal – Slezské univerzita v Opavě.

V roce 2005 se komise sešla na 3 zasedáních a projednala 57 nemovitých návrhů (jednotlivé nemovitosti, areály a jejich soubory) a 6 movitých návrhů (jednotlivé movitosti a soubory movitého vybavení).

### Komise pro poskytování prostředků Havarijního programu

Dne 15. 3. 2005 proběhlo výběrové řízení Havarijního programu MK ČR na rok 2005. Ministerstvem kultury České republiky byly vyčleněny do programu na záchranu nemovitých kulturních památek v havarijním technickém stavu neinvestiční prostředky pro Moravskoslezský kraj v objemu 2 700 tis. Kč. Památkovému ústavu bylo doručeno celkem 36 žádostí o finanční dotaci, z toho 4 žádosti industriálního charakteru, 4 žádosti na restaurování a 29 ostatních (tj. církevních, soukromých a právních osob, měst, obcí, fondů apod.). Z uvedených žádostí bylo vybráno k doporučení 16 objektů: 3 technické, 3 restaurátorské, 7 církevních a 3 ostatní. Komise při výběru brala v úvahu zejména u technických a církevních objektů akce již rozpracované.



Během roku 2005 byla finanční dotace v původní výši 2 700 tis. Kč zvýšena o 150 tis. Kč - Liptaň, dům čp. 261 – manželé Wichlendovi.

Členové výběrového havarijního programu za NPÚ ÚOP v Ostravě: Ing. arch. Jaroslav Novosad – předseda, Ing. Jana Kynclová – OT, Ing. Maria Niklová Mitrusi – OP, statika, Ing. arch. Helga Kozelská Benčurová – OP – garant Ostrava, Mgr. Bínová Fidrichová – OP, restaurování; za externí pracovníky: Ing. Jitka Koščáková – KÚ MSK Ostrava, Ing. Miroslav Křídlo – Magistrát města Ostravy, Ing. Zdeněk Žilka – odborný pracovník pověřené obce Bruntál, Pavla Hanáková – odborná pracovnice pověřené obce Nový Jičín.

### **Nákupní komise**

byla jmenována pro posuzování akvizičních programů a nákupů s cílem budování sbírkového fondu instalovaných objektů a jejich instalací. Členy komise byli jmenováni: PhDr. Ľubica Mezerová – předsedkyně, Rudolf Dudek, PhDr. Antonín Grůza, PhDr. Eva Kolářová, Doc. Miloš Matěj a Ing. Radomír Přibyla.

V roce 2005 se sešla celkem třikrát, projednala 70 položek, schválila nákup 59 předmětů do sbírky průmyslového dědictví, sbírky výtvarného umění a doplnění mobiliárního fondu instalovaných objektů Dolu Michal a zámku Hradec nad Moravicí. Byly vypracovány podklady pro žádosti o poskytnutí dotace na výkup předmětů mimořádné kulturní hodnoty z programu ISO MK ČR (celkem 8 položek, schváleno bylo 6 položek).

### **Krajská archeologická komise**

je poradním orgánem ředitele ve věcech ochrany a péče o archeologické památky v působnosti NPÚ ÚOP v Ostravě.

Za NPÚ ÚOP v Ostravě: Mgr. Michal Zezula (tajemník), PhDr. Hana Teryngerová; externí spolupracovníci: Mgr. Pavel Stabrava (předseda) – AÚ AV ČR v Brně, PhDr. Markéta Tymonová – Slezské zemské muzeum v Opavě.

V roce 2005 se konalo 1 zasedání, na kterém byly projednány především návrhy dotace Programu podpory záchranných archeologických výzkumů (PPZAV) na jednotlivé záchranné archeologické výzkumy.

### **Redakční rada**

je poradním orgánem ve věcech ediční činnosti, ediční plán pro celý rok předkládá ke schválení Památkové radě. Schází se nepravidelně v návaznosti na řešenou agendu, projednává zaměření Sborníku Národního památkového ústavu v Ostravě, příspěvky do tohoto sborníku, vydávání odborných publikací, brožur pro návštěvníky zpřístupněných objektů atd. V roce 2005 se sešla třikrát, projednával se Sborník Národního památkového ústavu v Ostravě 2005, Konkatedrála v Opavě (připravovaná publikace), brožury o zámku Raduň a Dole Michal, publikace o ostravské aglomeraci (v přípravě) a skládačky pro zpřístupněné objekty.

Členové: Ing. arch. Naděžda Goryczková, Doc. PhDr. Ing. arch. Miloš Matěj, Ph.D. et Ph.D., PhDr. Eva Kolářová, PhDr. Antonín Grůza, Mgr. Jana Šedivá, Mgr. Marcela Gavendová, Mgr. Romana Rosová.



## PŘEHLED MIMOŘÁDNÝCH A HLAVNÍCH ÚKOLŮ ZADANÝCH ŽŘIZOVATELEM

**PP (01-01):** Předat doplněné údaje pro Seznamy nejohroženějších nemovitých kulturních památek v České republice v rozsahu určených údajů.

28. 2. 2005 byl v tištěné i elektronické podobě předán Seznam nejohroženějších a nevyužívaných nemovitých kulturních památek v působnosti ÚOP v Ostravě, tj. pro území Moravskoslezského kraje. Na seznam bylo zařazeno 55 objektů, bylo k němu připojeno CD s fotografickou dokumentací.

**PP (01-02):** Postoupit ústřednímu pracovišti kopie výstupů institucionálních úkolů výzkumu a vývoje a) dokončených v roce 2004, b) poskytnout a opravovat údaje včetně podrobnější anotace o ukončených institucionálních výzkumných úkolech do centrální počítačové databáze ústředního pracoviště podle pokynů ústředního pracoviště.

Výstupy institucionálních výzkumů byly podle seznamu předány ÚP v měsíci březnu 2005. Údaje a anotace byly vyplněny do centrální databáze podle pokynů ÚP.

**PP (01-03):** Zajistit činnost koncepčního týmu, resp. týmu územních konzervátorů, kteří budou kontrolovat, koordinovat a garantovat plnění hlavních úkolů Národního památkového ústavu zadaných v rámci plánu odborně metodického řízení odborné organizace státní památkové péče ústředním pracovištěm, zajišťovat součinnost i ekonomickou v úkolech výzkumu a vývoje podílejících se na naplňování jednotlivých výzkumných záměrů NPÚ, úzce spolupracovat s hlavními řešiteli a řešiteli jednotlivých úkolů.

Činnost koncepčního týmu, respektive týmu územních konzervátorů, byla zajišťována účastí na jednáních. Naplňování úkolů jednotlivých výzkumných záměrů a jejich koordinace byla ze strany ÚOP v Ostravě zajišťována v rozsahu požadovaných úkolů.

**PP (01-04):** Pokračovat v základní evidenci mobiliárních fondů na svěřených objektech, zejména ve výzkumném úkolu záměru II.

V roce 2005 (k 30. 11.) bylo v základní evidenci mobiliárního fondu zpracováno 2 011 ks grafických listů, provedeno 640 ks fotodokumentace, zpracováno 123 nových evidenčních listů zbraní včetně fotodokumentace a revidováno 257 starých evidenčních listů zbraní (doplněny a opraveny popisy) včetně pořízení jejich fotodokumentace.

**PP (01-05):** Provádět soupisy, dokumentaci a evidenci pro předměty kulturní hodnoty v dokumentovaných církevních i světských objektech, s využitím softwarových programů ISO. Pravidelně zasílat ústřednímu pracovišti přehledy i digitalizované údaje z ISO a z agendy zákona č. 71/1994 Sb.

Ke dni 31. 10. 2005 bylo do databáze Mac Art Pro vloženo 1 350 údajů. V databázi jsou zpracovány údaje k celkem 13 050 předmětům kulturní hodnoty; počet předmětů v rozpracované evidenci cca 1 200. Nižší počet vložených údajů ve III. čtvrtletí roku 2005 byl způsoben dlouhodobou nemocí pověřené odborné pracovnice.

Bylo realizováno 44 terénních výjezdů a zdokumentováno 23 sakrálních objektů. Od měsíce září probíhá systematická digitalizace videozáznamů ISO z formátu S-VHS. Tyto záznamy jsou archivovány na nosičích DVD R + a DVD R-.

Dne 9. 6. 2005 proběhla hloubková kontrola pracoviště ISO z MK ČR. Kontrola se zaměřila zejména na využití referentského vozu a způsob zpracování videodokumentace a její množství. Kontrola neshledala žádné závažné nedostatky.

V průběhu měsíce června byl připomínkován nový návrh Metodiky ISO/B. Připomínky byly konzultovány se specialisty spolupracujícími v rámci projektu ISO (Policie ČR).

### Agenda 71/94:

Ke dni 31. 10. 2005 bylo přijato 5 žádostí, na jejich základě byla (po konzultaci s MK ČR a ústředním pracovištěm) vydána 2 osvědčení, jedna žádost byla postoupena MK ČR s návrhem na prohlášení věci za kulturní památku, jedna žádost je v řízení. Dne 9. 6. 2005 proběhla revize činnosti vyplývající ze zákona 71/1994 Sb., provedená pracovníci MK ČR.

Na základě žádosti celní správy z okr. Frýdek-Místek byl zpracován odborný posudek pro 6 vesměs barokních uměleckých děl, která byla zadržena v obci Fryčovice na nelegálním tranzitu Polsko - Itálie.

**PP (01-06):** Dokončit předání a doplnění evidenčních karet movitých kulturních památek zapsaných ve Státních seznamech podle zák. č. 22/1958 Sb., a průběžně zasílat zpracované evidenční karty movitých kulturních památek prohlášených podle zák. č. 20/1987 Sb., i na základě zák. č. 71/1994 Sb.

Evidenční listy byly průběžně zpracovávány a předávány. V rámci revize movitých kulturních památek okresu Opava bylo zpracováno 150 evidenčních listů návrhů na movité kulturní památky a 220 revizních evidenčních listů movitých kulturních památek.

**PP (01-07):** *a) Dokončit předání a doplnění evidenčních karet nemovitých kulturních památek zapsaných ve Státních seznamech podle zák. č. 22/1958 Sb., a b) průběžně zasílat zpracované evidenční karty nemovitých kulturních památek prohlášených podle zák. č. 20/1987 Sb., c) při zpracovávání návrhů na prohlášení věcí za kulturní památky využívat přednostně zjištění z odborné revize PR a PZ a zpracovaných plánů zásad, přizvat na každé jednání regionální hodnotitelské komise zástupce ústředního pracoviště.*

Evidenční karty nově prohlášených kulturních památek byly zasílány průběžně. Od počátku roku 2005 bylo ústřednímu pracovišti odesláno 42 evidenčních karet kulturních památek (25 rejstříkových čísel).

**PP (01-08):** *Koordinace pořizování digitálních tematických map pro potřeby památkové péče a jejich integrování a zpřístupnění v GIS. Dokončení inventarizace všech mapových podkladů v jednotlivých ÚOP, inventarizace všech pořízených digitálních tematických map. Věcná a odborná revize hranic chráněných území (srovnání textu nařízení, resp. vyhlášky a mapového podkladu, která je jejich součástí; vyznačení chyb a nepřesností; návrh způsobu opravy) a jejich prostorové vymezení na podkladu KM s vyznačením úprav revize hranic.*

Pořizování digitálních map, inventarizace mapových podkladů, revize hranic chráněných území – průběžně plněno.

**PP (01-10):** *Vypracovávat a předem projednat a schválit v odborném úseku územního pracoviště NPÚ časový harmonogram pro obnovu národních kulturních památek ve vlastní správě, kde je nutné koordinovat více navazujících činností, stanovit garanta za jeho dodržení. Kopii harmonogramu zaslat ústřednímu pracovišti před zahájením obnovy. V případě nezpracování harmonogramu ke kontrolnímu termínu projednat návrh harmonogramu připraveného pracovníkem ústředního pracoviště a nadále se jím řídit.*

Harmonogramy obnovy NKP Hradec nad Moravicí a Důl Michal byly vypracovány a projednány s pracovníky ústředního pracoviště. Kopie harmonogramu byla předána Pavlu Jerie v dubnu 2005 při jednání na zámku v Hradci nad Moravicí.

**PP (01-11):** *Monitorovat vnitřní prostředí interiérů s uloženým mobiliářem (instalace i depozitáře), vyhodnocovat sebrané údaje a přijímat potřebná opatření. Vyčlenit v návrhu rozpočtu na rok 2005 a dále finanční prostředky na preventivní péči o prostředí pro uložení mobiliárních fondů.*

Monitoring vnitřního prostředí interiérů s uloženým mobiliářem: v zámcích jsou uloženy termohydrografy, které jsou průběžně kontrolovány (vlhkost a teplota), na základě naměřených hodnot jsou přijímána opatře-

ní, tj. temperování nebo větrání prostor. Jiná opatření nelze udělat, jelikož v objektech není klimatizace. Úkol je zakotven v povinnostech správců objektů.

Zámek Raduň - je připravováno trvalé monitorování vnitřního prostředí vybraných depozitních a zpřístupněných prostor v systému Modem tec; k rozšíření systému v roce 2006 je plánováno využít podpory ISO, v rámci celkové památkové obnovy objektu je plánováno provedení ústředního topení s možností temperování vnitřních prostor zámku včetně zvlhčování vzduchu.

**PP (01-12):** *Stanovit priority pro restaurování a konzervaci mobiliárních fondů podle skutečného stavu jednotlivých předmětů, určit reálný časový a finanční plán pro sledovatelné období.*

Priority pro restaurování jsou určovány podle stavu předmětů v mobiliárních fondech (přednost mají předměty v havarijním stavu) a podle toho, zda jsou určeny do instalace nebo na výstavu. Vzhledem k minimálním prostředkům, které správci mobiliárních fondů mají k dispozici, se upřednostňuje druhý princip. Do nové instalace knihovny byly zrestaurovány všechny empírové knižní regály. Havarijní předměty zařazujeme do programu restaurování movitých kulturních památek MK ČR – pro rok 2006 bylo dosud navrženo 21 předmětů.

**PP (01-15):** *K zakončovaným obnovám většího rozsahu uspořádat podle kalendáře dohodnutého s ústředním pracovištěm diskusní seminář o této obnově s cílem výměny zkušeností a odborného zhodnocení obnovy.*

Ze strany ÚOP v Ostravě byla zajištěna účast pracovníků na odborných seminářích k zakončovaným akcím památkové obnovy většího rozsahu.

**PP (01-16):** *Uspořádat podle kalendáře dohodnutého s ústředním pracovištěm tematický seminář za účasti všech státních památkových ústavů ve svém regionu (každý rok jiné územní odborné pracoviště NPÚ). NPÚ ÚOP v Ostravě uspořádal pod záštitou primátora města Ostravy a ve spolupráci se statutárním městem Ostrava odborný seminář s mezinárodní účastí „Složitosti a rozpory“ moderní architektury a její památkové ochrany. Seminář proběhl 7. 9. 2005 na Dole Michal v Ostravě-Michálkovicích za účasti 100 posluchačů a 15 přednášejících (odborníci z ČR, Slovenska a Polska). 8. 9. následovala odborná exkurze, připravená ve spolupráci s Centrem Dziedzictwa Kulturowego v Katowicach. Příspěvky byly publikovány ve sborníku příspěvků s názvem „Složitosti a rozpory“ moderní architektury a její památkové ochrany (Ostrava 2005).*

**PP (02-01):** *Shromažďovat a kompletovat údaje z oznámení o zahájení archeologických výzkumů na území prohlášeném za kulturní památku, národní kulturní památku, památkovou rezervaci nebo památkovou zónu a ze zpráv o jejich výsledcích, posky-*

*tovat ústřednímu pracovišti NPÚ součinnost při vytváření centrální databáze těchto údajů.*

V období 01 - 10/2005 bylo ÚOP v Ostravě provedeno či zahájeno celkem 12 archeologických akcí v areálech kulturních památek a na územích s plošnou památkovou ochranou. Standardizované formuláře „Oznámení o archeologické akci“ byly průběžně předávány NPÚ ÚP tak, aby v nich zaznamenané údaje mohly být zaneseny do centrální databáze těchto akcí. V dubnu 2005 byly NPÚ ÚP předány standardizované formuláře „Zpráva o archeologické akci“ s údaji o výsledcích archeologických výzkumů realizovaných NPÚ ÚOP v Ostravě

v areálech kulturních památek a na územích s plošnou památkovou ochranou v roce 2004.

**PP (03-01): Zajistit spolupráci obcí s rozšířenou působností a součinnost vlastníků při označování nemovitých kulturních památek v terénu podle metodiky zpracované ústředním pracovištěm NPÚ.**

Proběhla další fáze předání tabulek pověřeným obcím podle seznamu kulturních památek. Pověřená obec Bílovec, Magistrát města Karviná, Magistrát města Opavy, pověřená obec Krnov a Vítkov písemnou odpovědí na výzvu územního odborného pracoviště v Ostravě odmítly převzít zbývající počet tabulek.

#### **Přehled počtu tabulek „Kulturní památka“ předaných pověřeným obcím v roce 2004 a 2005**

Pověřená obec	Tabulky vydané v roce 2004	Tabulky vydané v roce 2005	Poznámka	Celkem roce v 2004 a 2005
<b>Bílovec</b>	10	-	pověřená obec odmítla převzít 37 tabulek	10
<b>Bohumín</b>	30	-		30
<b>Bruntál</b>	30	107		137
<b>Český Těšín</b>	40	-		40
<b>Frenštát pod Radhoštěm</b>	30	5		35
<b>Frýdek-Místek</b>	30	234		264
<b>Frýdlant nad Ostravicí</b>	-	22		22
<b>Haviřov</b>	-	30		30
<b>Hlučín</b>	-	16		16
<b>Jablunkov</b>	47 (- 27)	5	vraceno 27 tabulek	25
<b>Karviná</b>	25	-	pověřená obec odmítla převzít 36 tabulek	25
<b>Kopřivnice</b>	30	145		175
<b>Kravaře</b>	30	5		35
<b>Krnov</b>	50	-	pověřená obec odmítla převzít 156 tabulek	50
<b>Nový Jičín</b>	-	166		166
<b>Odry</b>	60	-		60
<b>Opava</b>	28	-	pověřená obec odmítla převzít 238 tabulek	28
<b>Orlová</b>	10	27		37
<b>Ostrava</b>	-	315		315
<b>Rýmařov</b>	30	104		134
<b>Třinec</b>	30	10		40
<b>Vítkov</b>	-	-	pověřená obec odmítla převzít 47 tabulek	-
<b>Celkem</b>	<b>483</b>	<b>1 191</b>	<b>514</b>	<b>1 674</b>

#### **Objekty ve správě Národního památkového ústavu, územního odborného pracoviště v Ostravě**

Pověřená obec	Tabulky vydané v roce 2004	Tabulky vydané v roce 2005	Poznámka	Celkem roce v 2004 a 2005
<b>Důl Michal</b>	3	-		3
<b>Hradec nad Moravicí</b>	5	-		5
<b>Raduň</b>	4	-		4
<b>Celkem</b>	<b>12</b>	<b>-</b>		<b>12</b>
<b>Celkem</b>	<b>495</b>	<b>1 191</b>	<b>514</b>	<b>1 686</b>



Národní památkový ústav, územní odborné pracoviště v Ostravě převzalo z ústředního pracoviště 2 200 ks tabulek „Kulturní památka“. K 10. 11. 2005 nebylo přebráno 514 tabulek, viz tabulka.

**PP (04-01): Monitoring památek světového dědictví UNESCO.**

Památky UNESCO na území kraje nemáme.

**PP (04-02): Zpracování návrhů na prohlášení souborů dřevěných kostelů severovýchodní Moravy a severovýchodních Čech a souboru solitérních zvonů Čech a Moravy za NKP.**

Na prohlášení souboru dřevěných kostelů za NKP byly vytipovány následující objekty: Albrechtice, Dolní Marklovice, Guty, Hněvošice, Hodslavice, Nýdek, Prašivá, Řepiště a Sedliště. Byly poskytnuty podklady, výňatky z SHP, zaměření stávajícího stavu a fotodokumentace starší i současné.

**PP (04-03): Zhodnocení současných depozitních prostor a expozic státních hradů a zámků s ohledem na materiál uložených sbírek a na možnosti objektu a v odůvodněných případech navržení řešení směřujícího ke zlepšení preventivní péče o svěřené sbírky s využitím metodiky zpracované Ing. Kopeckou a PhDr. Pavelcem.**

Depozitáře:

*Zámek Hradec nad Moravicí* – depozitáře v několika objektech: *zámek Raduň*: vybaveny elektronickou požární signalizací a elektronickou zabezpečovací signalizací, stálý monitoring teploty a vlhkosti, v některých prostorách temperování; řemeslo uloženo samostatně v regálech, obrazy zabaleny v papíře a taky uloženy v regálech; *Bílá věž* – uložen nábytek bez přikrytí; buduje se depozitář přímo v objektu Bílého zámku; stavební práce byly zahájeny na podzim letošního roku, ukončeny budou ve druhém čtvrtletí roku 2006. Zároveň bude požádáno o dotaci z programu ISO. V prvním pololetí roku 2006 dojde k vybavení depozitářů. Samotné stěhování z depozitu zámku Raduň bude probíhat v druhém pololetí roku 2006.

*Důl Michal* – nemá samostatný depozitář.

*Zámek Kunín* – depozitář s klimatizací v podkroví zámku Kunín.

*Zámek Fryštát* – bez depozitářů, kupují se pouze předměty přímo do expozice; většina zápůjčky.

*Zámek Nový Jičín* – pouze malé depozitáře knihovny, části historických sbírek a lapidárium kamenných artefaktů, bez vybavení, depozitáře mají v jiných objektech mimo zámek.

*Zámek Frýdek* – depozitáře přímo v objektu; vybavené vhodným nábytkem; sleduje se teplota a vlhkost.

Expozice:

*Zámek Bruntál* – zámecká expozice vytvořena dle starší fotografické dokumentace (nutné doplnit obrazárnu – až na základě výsledků bádání) muzejní expozice Příroda Bruntálska ve starém paláci.

*Zámek Hradec nad Moravicí* – v roce 2005 doplněna instalace o další kruh Zámecké knihovny; po provedení stavebních a restaurátorských prací budou vybudovány další části zámecké expozice.

*Zámek Raduň* – zámecká instalace přizpůsobena místností (volná rekonstrukce); po přemístění depozitářů na zámek Hradec nad Moravicí bude instalována i další část objektu (v přípravě).

*Zámek Kunín* – zámecká expozice v části objektu podle dochovaných archiválií a z původního kmenového mobiliáře, částečně zápůjčky, připravuje se další část a také expozice obecního muzea.

*Zámek Fryštát* – zámecká expozice (většinou ze zápůjček z jiných zámků) a stálá výstava ze sbírek NG.

*Zámek Nový Jičín* – malá zámecká instalace (4 místnosti); stálá muzejní výstava klobouků a krátkodobé muzejní výstavy.

*Zámek Frýdek* – zámecká instalace ze sbírek Muzea Beskyd (smyšlená) a krátkodobé výstavy.

**PP (04-04): Zajistit využití výstupů informačního systému Státní archeologický seznam ČR a návazných informačních systémů poskytnutých ústředním pracovištěm NPÚ v oblasti péče o archeologické dědictví ve své územní působnosti a podílet se na dalším rozvoji těchto informačních systémů.**

Údaje o jednotlivých územích s archeologickými nálezy (ÚAN) obsažené v informačním systému SAS ČR jsou pracovníky Odboru ochrany archeologického fondu ÚOP v Ostravě běžně využívány při zpracovávání odborných vyjádření.

**PP (04-05): Poskytovat součinnost při budování integrovaného informačního systému státní památkové péče, zejména ve výzkumném záměru I., a dle pokynu jednotlivých odpovědných pracovníků ústředního pracoviště.**

Územní odborné pracoviště spolupracuje při budování integrovaného informačního systému státní památkové péče, zejména pak při naplňování databáze tohoto systému. Organizačně lze rozdělit integrovaný systém na ekonomickou část (WAM), část odbornou (MonumNet, GIS) a technické zajištění webové prezentace NPÚ. V rámci správy ekonomického systému WAM nedošlo v roce 2005 k žádným významným změnám. Byly provedeny dílčí upgrady systému, zavedeny jednotné tiskové sestavy a pomocí experimentálního nastavování byl zlepšen přenos dat na ústřední pracoviště tak, že k výpadkům

dochází výjimečně. Výhledově se připravuje varianta on-line spojení s ústředním pracovištěm namísto nynějšího (replikace), na které úzce spolupracujeme.

V odborné části se tento rok jednalo především o kontrolu databáze MonumNetu, kterou prováděli pracovníci odboru evidence, dokumentace a průzkumů. V oblasti GIS bylo dohodnuto sjednocení softwaru jednotlivých úkolů (REI, MPZ, atd.). Jako jednotný systém se bude zřejmě používat program ArcView.

V rámci webové prezentace nedošlo k žádným technickým problémům, vede se pouze diskuse o zviditelnění či schování jejích jednotlivých částí před uživateli.

Jedním z hlavních a zároveň prvních kroků ke sjednocování správy ICT v NPÚ bylo sjednocení operátorů pevných a mobilních hlasových služeb. Rozšířil se i výběr softwaru nakupovaného centrálně pro NPÚ. V následujícím roce je připravován další významný krok při vytváření jednotné datové sítě (WAN) - sjednocení operátorů datových služeb.

**PP (04-06):** *Organizačně i ekonomicky zajistit naplňování jednotné struktury internetové prezentace NPÚ.*

Základní část „Zpřístupnění památky“ byla naplněna v termínu před začátkem sezóny. Dále byly doplněny údaje o detašovaných pracovištích, vánoční akce pro rok 2005, svatební obřady na zámku Hradec nad Moravicí pro rok 2006, plán akcí zámku Hradec nad Moravicí pro rok 2006, cenový výměr vstupného pro rok 2006 pro všechny objekty v naší správě. Akce konané v rámci NPÚ ÚOP v Ostravě jsou pravidelně prezentovány v sekci novinky na webu NPÚ. Adresář v sekci Monumnet na webu NPÚ byl naplněn aktuálními telefonními a mailovými kontakty (z rozhodnutí NPÚ ÚP byl tento adresář zrušen).

**PP (05-01):** *Zpracování návrhů na odstranění administrativních chyb v dřívějších prohlášeních NKP, doplnění chybějících parcel, odstranění nepatřičných parcel apod. (nejde o změnu velikosti NKP), s doložením v mapových podkladech.*

Provedena revize (zámek Bruntál, zámek Hradec nad Moravicí, farní kostel a Švédská kaple v Opavě, Bratrský sbor Fulnek, rodný dům Františka Palackého v Hodslavicích, památník Morávka, památník Životice, památník Ostrava, areál dolu Hlubina a vysokých pecí Vítkovice, důl Michal). Výsledky byly zaslány ÚP.

**PP (05-02): a)** *Na základě interního hodnocení sumarizovat naplňování Koncepce účinnější péče o památkový fond v České republice do roku 2005 a předložit náměty na její aktualizaci pro období*

*2006–2008. b) Zpracovat a předat podněty pro Střednědobou koncepci kulturní politiky pro období let 2006–2012 v analytické, koncepční i strategické části, podle metodiky upravené usnesením vlády č. 10 ze dne 3. ledna 2001 v rozsahu podle pokynů porady vedení.*

Náměty na aktualizaci Koncepce účinnější péče o památkový fond v České republice pro období 2006–2008 a podněty pro Střednědobou koncepci kulturní politiky byly předány ústřednímu pracovišti.

**PP (05-03):** *Předávat podklady pro přehled restaurátorských prací za každý uplynulý rok na úplně vyplněné Informativní kartě o provedených restaurátorských a konzervačních pracích, zejména je kladen důraz na identifikační údaje – úplné rejstříkové číslo ÚSKP (ve spolupráci s útvary evidence), inv. číslo ZEMF nebo jiné inventární číslo části souboru, jméno restaurátora, název a umístění předmětu.*

Informační karty o restaurátorských zásazích prováděných v roce 2004 a vyhodnocených v roce 2005 byly zaslány na NPÚ ÚP v Praze.

**PP (05-04):** *Poskytovat součinnost při scelování mobiliárních fondů hradů a zámků ve vlastnictví státu podle Metodiky, která bude vydána v roce 2005 na základě projednaného konceptu z roku 2004.*

Probíhá průzkum mobiliárních fondů hradů a zámků ve vlastnictví státu (Bruntál a Kunín) z hlediska svozů a získávání archivních podkladů k předmětům ze zámků na území Moravskoslezského kraje v jiných organizacích.

**PP (05-05):** *Shromažďovat, kompletovat a předávat ústřednímu pracovišti NPÚ pro jednotlivé regionální správce Státního archeologického seznamu ČR, podle příslušného kraje a okresu, údaje z provedených archeologických výzkumů pro každoroční aktualizaci dat SAS ČR.*

Aktualizací dat SAS ČR na okresech Bruntál, Karviná, Nový Jičín, Opava a Ostrava-město je pověřeno ÚOP NPÚ v Ostravě.

Průběžně jsou shromažďovány informace potřebné k aktualizaci databáze SAS ČR. Na archeologickém pracovišti byla instalována aplikace SAS 2.0, aby údaje o jednotlivých územích s archeologickými nálezy (ÚAN) mohly být předány NPÚ ÚP (předběžně 1. pololetí 2006).

**PP (05-06):** *Průběžné doplňování aplikace Významné archeologické lokality ČR, která je součástí informačního systému o archeologických datech, zpřístupněního územním odborným pracovištím NPÚ prostřednictvím internetu. Doplňování a aktualizace dat aplikace Významné archeologické lokality ČR podle působnosti jednotlivých územních odborných pracovišť NPÚ.*



Doplnění aplikace Významné archeologické lokality ČR bude po konzultaci s pracovníky NPÚ ÚP realizováno v následujícím období v návaznosti na zřízení přístupu ÚOP v Ostravě k aplikaci prostřednictvím internetu.

**PP (05-07):** *Připravit a předat ústřednímu pracovišti NPÚ, odboru péče o archeologický fond, podklady pro připravovanou metodiku péče o památkově chráněná území, národní kulturní památky, kulturní památky, památkové rezervace a zóny, které jsou územím s archeologickými nálezy.*

V souvislosti s odborným seminářem archeologů NPÚ byly NPÚ ÚP předány připomínky k připravovanému metodickému pokynu hlavního konzervátora k ochraně archeologického dědictví v historických jádrech měst.

**PP (05-08):** *Prioritně zajistit plnění výzkumného účelového úkolu Obnova identifikace nemovitých kulturních památek v ČR pracovníky určenými k provádění tohoto úkolu v součinnosti s dalšími odbornými pracovníky, zejména terénními (tzv. garanty) a s využitím externích odborníků – památkářů.*

V prvním pololetí roku 2005 pokračovala Obnova identifikace; v prvním pololetí roku 2005 pokračovala akce v okr. Bruntál a byla započata v okr. Ostrava-město, přitom byly zpětně dopracovávány evidenční listy okr. Opava. V terénu bylo v prvním pololetí letošního roku reidentifikováno 27 rejstříkových čísel KP okr. Bruntál (k. ú. Dolní Moravice, Václavov u Bruntálu, Linhartovy, Horní Město, Hynčice, Holčovice, Karlovice, Malá Morávka, Malá Věska, Město Albrechtice, Pelhřimovy, Rešov, Skály, Sovinec, Slezské Rudoltice, Staré Město u Bruntálu). Z prostředků REI byl koupen služební automobil Fabia, který je využíván pro potřeby reidentifikace.

Ve II. pololetí roku 2005 pokračovala Obnova identifikace v okr. Bruntál (zpracovávání již v minulých letech získaných dat do podoby čístopisů evidenčních listů a mapových zákresů a reidentifikace zbývajících lokalit, nově ve 2. pololetí reidentifikováno v terénu 15 č. ÚSKP) a v okr. Ostrava-město (rozpracováno 120 č. ÚSKP).

NPÚ ÚP byly zaslány čístopisy evidenčních listů 135 čísel ÚSKP okr. Opava (11), okr. Bruntál (58) a okr. Ostrava-město (56) včetně mapových zákresů. Celkem bylo v roce 2005 zpracováno 300 č. ÚSKP (144 č. ÚSKP okr. Opava + 100 okr. Bruntál + 56 č. ÚSKP okr. Ostrava-město).

**PP (05-09):** *Organizačně i věcně zajistit pod gescí územních konzervátorů stručné informace o významných obnovených nebo obnovovaných stavbách, popř. jiných aktivitách v památkově chráněných územích pro časopisy Zprávy památkové péče nebo Průzkumy*

*my památek. K zakončovaným obnovám většího rozsahu (i v případě nepublikování) vždy zajistit kvalitní (profesionální) fotodokumentaci.*

Průběžně je zajišťována fotodokumentace probíhajících akcí památkové obnovy (Zámek Hradec nad Moravicí, Důl Michal v Ostravě-Michálkovicích, Důl Hlubina v Ostravě-Vítkovicích, nádraží Opava-východ, nádraží Ostrava-Svinov). Informace o probíhajících vybraných akcích památkové obnovy (nádraží Ostrava-Svinov, Opava-východ) byly publikovány ve Sborníku Národního památkového ústavu v Ostravě 2005.

## ÚKOLY VĚDY A VÝZKUMU

### a) Institucionálně financované úkoly

Výzkumný záměr č. I

**Výzkumný úkol č. 103 „Zdokonalování a rozvíjení metod digitalizace pro záznam a uchovávání dokumentace památkového fondu, včetně aplikace výsledků výzkumu v praxi památkové péče“.**

Spoluřešitel NPÚ ÚOP v Ostravě: Gabriela Čocková, Ing. Petr Mandula

V rámci možností finančních prostředků bylo započato s budováním technického zázemí, bylo vytvořeno pracoviště pro digitalizaci fotografických fondů. Bylo zahájeno skenování souboru fotografií, který pochází z fotografických fondů státního zámku v Hradci nad Moravicí (jedná se o soubory generální opravy Bílého zámku a o soubory nemovitých kulturních památek okresu Opava). Při aplikaci databázového software se vyskytly hardwarové problémy týkající se volné diskové kapacity. Úkol v rozpracovanosti.

**Výzkumný úkol č. 104 „Specializované pracoviště pro konzervaci archeologických materiálů v oblasti severní Moravy“.**

Spoluřešitel NPÚ ÚOP v Ostravě: Mgr. Tomáš Ott

V roce 2005 byla pořízena příslušná část specializovaného vybavení potřebného pro konzervaci archeologických dřev, usní a kovových předmětů. Jednalo se o petrifikační vanu, laboratorní sušárnu, chemikálie a abrazivo. Laboratoř byla dále vybavena výpočetní technikou nezbytnou pro archivaci databází a dokumentace konzervovaných předmětů. Následně se přistoupilo ke zpracování a konzervaci prvních nálezových souborů (dřevěné artefakty z archeologických výzkumů v Opavě, výrobky z usní). Současně proběhla přípravná fáze konzervace rozměrnějších nálezů ze dřeva (druhovému určení a dendrochronologické datování), která bude provedena v roce 2006. Konzervátorské zprávy včetně příslušné dokumentace byly uloženy do archivu odboru ochrany archeologického fondu. Úkol pokračuje.

Výzkumný záměr č. II

**Výzkumný úkol č. 201 „Odborné hodnocení a systematické vědecké zpracovávání základní evidence mobiliárních fondů kulturních památek, ke kterým vykonává právo hospodaření NPÚ“.**

Spoluřešitel NPÚ ÚOP v Ostravě: PhDr. Lubica Mezerová

*Dílčí úkol: Postupné zpracovávání odborných popisů doplňování fotodokumentace s novými inventárními čísly a označování předmětů novými inventárními čísly; provedení odborných expertíz vybraných druhových skupin mobiliárních předmětů externími specialisty.*

Řešitel dílčího úkolu: PhDr. Lubica Mezerová, PhDr. Eva Kolářová, PhDr. Drahůše Zbořilová, Bc. Luděk Wünsch, Dagmar Turková

Cílem úkolu bylo postupné zpracovávání odborných popisů, doplňování fotodokumentace s novými inventárními čísly, označování předmětů novými inventárními čísly a provedení odborných expertíz vybraných druhových skupin mobiliárních předmětů externími specialisty. V roce 2005 byla provedena fotodokumentace včetně digitalizace: *Hradec nad Moravicí*: 375 ks zbraní a zbroje a fotografie celého předmětu z obou stran a detaily, celkem 1 021 fotografií, fotodokumentace 640 předmětů v instalaci zámku (nábytek, textilie, nádoby, nářadí, náčiní) a digitalizováno 1 150 černobílých fotografií. Novými inventárními čísly bylo označeno 2 043 ks grafiky.

Byla provedena odborná expertiza vybraných druhových skupin mobiliárních předmětů externími specialisty (*Hradec nad Moravicí*: 375 ks zbraní a zbroje – soudní znalec Zdeněk Vachutka zpracoval evidenční listy, opravil katalogové zpracování 252 starých evidenčních listů a 123 nových zpracoval; 2 043 ks grafiky revidovala Eva Kolářová a Drahůše Zbořilová 2 012 inv. č.)

**Výzkumný úkol č. 202 „Odborné zhodnocení a systematické vědecké zpracování historických knihovních fondů (zámeckých knihoven) jako movitých kulturních památek ČR“.**

Spoluřešitel NPÚ ÚOP v Ostravě: PhDr. Eva Kolářová

*Dílčí úkol: Historická knihovna státního zámku Hradec nad Moravicí.*

Řešitel dílčího úkolu: PhDr. Eva Kolářová, PhDr. Drahůše Zbořilová

Majorátní knihovna státního zámku Hradec nad Moravicí je výsledkem sběratelské a čtenářské činnosti knížecího rodu Lichnovských z Voštic. Svazky byly uloženy přímo v privátních pokojích, kde byly stále k dispozici; tyto privátní knihovny nebyly stabilní součástí oficiální bibliotéky. Majorátní historic-

ká knihovna čítá 16 005 svazků a zahrnuje knižní produkci od poloviny 15. století do 40. let 20. století. Zvláštní kapitolu tvoří sbírka vzácných prvotisků.

V roce 2005 byly zpracovány 484 svazky genealogické literatury signatury I včetně zápisu na knižní lístky a převodu do katalogového rejstříku v programu Clavius.

Tištěné výstupy nebyly provedeny, neboť program Clavius není ze strany autora programu zcela dokončen a tiskové výstupy nejsou dosud součástí instalovaného programu.

**Výzkumný úkol č. 203 „Systematická obnova identifikace movitého památkového fondu (s výjimkou mobiliárních fondů kulturních památek)“.**

Spoluřešitel NPÚ ÚOP v Ostravě: Mgr. Marcela Gavendová

*Dílčí úkol: Revize movitých kulturních památek v části děkanátu Opava.*

Řešitel dílčího úkolu: Mgr. Marcela Gavendová, Mgr. Markéta Klvačová (Jančarová), Jana Streichlová, Gabriela Čočková

Úkol navázal na dvě revize movitých kulturních památek, které jako institucionálně financovaný úkol v letech 2002–2004 řešila Mgr. Marta Koubová a PhDr. Libuše Dědková (*Revize movitých kulturních památek a průzkum církevních mobiliářů v děkanátu Hlučín* z roku 2002, *Revize movitých kulturních památek a průzkum církevních mobiliářů v děkanátu Opava*, dokončeno v roce 2005 Mgr. Gavendovou).

Terénním průzkumem bylo ve 23 církevních objektech prověřeno cca 60 movitých kulturních památek. Z několika set předmětů kulturní hodnoty bylo vytypováno cca 50 předmětů nebo souborů, u kterých se zvažuje navrzení na prohlášení za kulturní památku.

Zásadní prioritou revize bylo ověřování a zjišťování informací, které není možné získat jinak než pečlivou terénní prací, kde bylo také těžiště naší činnosti.

Byly aktualizovány a ověřovány zejména tyto údaje: rozměry památek a jejich významných dílčích částí, technika, materiál, markanty, pucování, stav zachování památek a jejich poškození, způsob využití nebo uložení, ověření vlastnických vztahů, aktuální umístění apod. Byly upřesňovány nebo doplňovány další údaje – uměleckohistorický popis, literatura a prameny aj.

Významnou součástí práce bylo pořizování barevné obrazové fotodokumentace, která byla zčásti digitální, zčásti provedenými barevnými kinofilm.

V rámci revize bylo vypracováno cca 60 revizních evidenčních listů a dílčí revizní zpráva, která obsahuje standardní údaje o provedené revizi (mj. seznam památek přemístěných, odcizených, nenalezených aj.)



Výsledky byly poskytnuty ústřednímu pracovišti pro aktualizaci ÚSKP, evidenční listy byly založeny do kartotéky movitých kulturních památek ÚOP v Ostravě. O výsledcích revize byl informován diecézní konzervátor ostravsko-opavského biskupství.

**Výzkumný úkol č. 204 „Poznávání, hodnocení, dokumentace a třídění movitého kulturního dědictví, výběr potenciálu památkového fondu (včetně archeologického, hudebních památek, sepulkrálních památek, židovských památek, památek v majetku církví, atd.)“.**

Spoluřešitel NPÚ ÚOP v Ostravě: Mgr. Markéta Klvačová

*Dílčí úkol: Kampanologický průzkum děkanátu Krnov.*

Řešitel dílčího úkolu: Mgr. Markéta Klvačová

V roce 2005 proběhla první etapa kampanologického průzkumu v děkanátu Krnov, v jedné jeho části. Průzkum byl zaměřen na zmapování existujícího kampanologického fondu v části děkanátu Krnov. Terénní průzkum probíhal v lokalitách: Bohušov, Bučávka, Dívkův Hrad, Heřmanovice, Hlinka, Holčovice, Horní Povelice, Hrozová, Janov, Jindřichov, Karlovice, Koberno, Linhartovy, Liptaň, Matějovice, Město Albrechtice, Osoblaha, Pelhřimovy, Petrovice, Pitárné, Rusín, Slezské Pavlovice, Slezské Rudoltice, Sosnová, Třemešná, Vysoká, Zátor. Bylo podchyceno 58 zvonů a hodinových cimbálů, z toho byla větší pozornost věnována 27 zvonům/cimbálům. Vedle popisů byla pořizována i fotodokumentace. Získané údaje a fotografie byly shromažďovány a spravovány v databázi Prospekce, jejíž plnění bylo součástí úkolu.

*Dílčí úkol: Sepulkrální plastika na území Moravsko-slezského kraje.*

Řešitel dílčího úkolu: Bc. Šárka Janotová

Cílem výzkumu bylo plošné zdokumentování blíže neurčeného počtu hřbitovů na území Moravskoslezského kraje. Nejdůležitější byla obrazová dokumentace náhrobků a památníků, které podléhají rychle postupující devastaci, a proto se zde jeví nejdůležitější právě zachycení jejich podoby. Úkolem bylo zachytit podobu co největšího počtu náhrobků bez hodnocení jejich kvality. Přesto se však výběr nakonec omezil na náhrobky zhotovené do roku 1945, neboť v poválečném období kvalita kamenické práce velmi klesla. Zpracován byl ústřední hřbitov v Ostravě-Vítkovicích a městský hřbitov v Opavě.

**Výzkumný úkol č. 205 „Výzkum metod prezentace a zprostředkování kulturních hodnot památkového fondu veřejnosti jako nástroje identifikace společnosti s kulturním dědictvím“.**

Spoluřešitel NPÚ ÚOP v Ostravě: PhDr. Lubica Mezerová, PhDr. Danuška Kouřilová

*Dílčí úkol: Zámek Hradec nad Moravicí – Bílá věž; Vstupní expozice tzv. Bílého zámku v Hradci nad Moravicí.*

Řešitel dílčího úkolu: PhDr. Danuška Kouřilová

Zámek Hradec nad Moravicí – Bílá věž

Byl zpracován scénář pro stálou vstupní expozici o genezi stavebního programu a historii vlastní stavby. Expozice byla uvedena pod názvem „O věži ve věži, víze a realita 1884 – 1891“. Zahraničním návštěvníkům je prezenčně zapůjčován průvodce výstavou v němčině či angličtině.

Vstupní expozice tzv. Bílého zámku v Hradci nad Moravicí

Byl zpracován obsáhlý scénář pro vstupní expozici o stavebním vývoji Bílého zámku na základě znalostí archivních a historických údajů, výsledků archeologických průzkumů, průzkumu stavebně historického a průzkumů restaurátorských.

Realizovaná expozice pod názvem *Proměny Hradce – rekonstrukce slohových etap objektu* byla komponovaná do pěti bloků sledujících na modelovém řešení s doprovodnou textovou a obrazovou částí tato období: gotická fortifikace, renesanční etapa, barokní fáze, empírová přestavba a novogotické stavební úpravy.

*Dílčí úkol: Zámek Slezské Rudoltice, Kosárna v Karlovicích a Zámek Bruntál.*

Spoluřešitel dílčího úkolu: PhDr. Lubica Mezerová

Zámek Slezské Rudoltice

Na základě studia literatury a průzkumu archivních a muzejních fondů byl zpracován scénář dvojrozměrné informační expozice o zámku ve Slezských Rudolticích. Materiály jsou součástí „návštěvníké“ trasy a vzbudily u veřejnosti zájem o objekt. Výstup byl použit jako podklad pro brožuru o obci Slezské Rudoltice, kterou obec vydala v srpnu 2005.

Kosárna v Karlovicích

Na základě podrobného průzkumu objektu, archivů a sbírkového fondu Muzea v Bruntále, které objekt spravuje, byl zpracován návrh na využití objektu ojedinele lidové architektury kosárny v Karlovicích. Návrh na využití obsahuje památkovou instalaci bydlení (ve třech podlažích hlavního objektu, chlévu, stodole, na dvoře a zahradě) i muzejní expozici lesnictví (jedno patro). Byl zpracován podrobný obsahový a technický scénář instalace objektu s vytyčením etap a postupů ve zpřístupňování.

Zámek Bruntál

Byly provedeny archivní průzkumy o předmětech z původního mobiliáře zámku Bruntál na základě prvotních informací z Muzea v Bruntále a oddělení hradů a zámků ústředního pracoviště NPÚ. Dále byl

proveden průzkum ve Slezském zemském archivu Opava i Olomouc, v archivech muzeí a v archivu Památkového úřadu v Brně a byly provedeny fotokopie Inventářů mobiliáře zámku z 18., 19. a 20. století a rozčlenění mobiliáře podle sozů (na prohlášení uvedeno špatně).

Výzkumný záměr č. III

**Výzkumný úkol č. 301 „Vědecký výzkum a aplikace metod operativního zpracování stavebně historických a umělecko historických průzkumů prováděných při obnově kulturních památek a nemovitostí v památkově chráněných územích“.**

Spoluřešitel NPÚ ÚOP v Ostravě: PhDr. Danuška Kouřilová.

Spoluřešitelé dílčích úkolů: Mgr. Lucie Augustinková, Mgr. Romana Rosová

V prvním roce byla maximální pozornost věnována přípravě nové metodiky, jíž se formou diskuse nad návrhy a vlastními podněty řešitelé zúčastnili. Byl aktivně využíván systém dispečinku, tj. centrální hlášení nálezových situací na hlavní dispečink, a aktualizace průběhu zpracování a vyhodnocení nálezových zpráv. Jako spoluřešitele se do plnění úkolu podařilo zapojit také garanty na jednotlivých územích. Celkově bylo v roce 2005 dokončeno 25 a rozpracováno 11 nálezových zpráv.

**Výzkumný úkol č. 302 „Stavebně-historické průzkumy“.**

Spoluřešitel NPÚ ÚOP v Ostravě: Mgr. Romana Rosová

Spoluřešitelé dílčích úkolů: Mgr. Romana Rosová, Mgr. Lucie Augustinková

V roce 2005 začalo plnění výzkumného úkolu, který se věnuje prohloubení metodiky standardních stavebně-historických průzkumů. Řešitelky pracovaly v rámci úkolu na stavebně-historickém průzkumu hradu Hukvaldy. V 1. etapě (rok 2005) byl proveden velmi podrobný archivní průzkum (cca 100 stran textu), při němž byla shromážděna a prostudována veškerá dosud publikovaná i nepublikovaná literatura, ale především byly excerpovány i dosud opomíjené archivní prameny, jejichž průzkum přinesl nová nečekaná zjištění (datace stavby kaple, vyloučení požáru hradu). Také byly shromážděny veškeré ikonografické prameny (fotografie, kresby, plány) z archívů, muzeí a památkových ústavů a zpracovány do digitální podoby. Výzkumný úkol také umožnil financovat dendrochronologický průzkum některých dřevěných prvků. Na tuto etapu bude navazovat v roce 2006 2. etapa – dokončení terénního průzkumu.

**Výzkumný úkol č. 303 „Průzkum a odborná pasportizace (reidentifikovaného) nemovitého památkového fondu, dokumentace a třídění“.**

Spoluřešitel NPÚ ÚOP v Ostravě: Mgr. Petra Kaniová

**Dílčí úkol: Prostorové identifikace včetně prověření a vyhodnocení současného stavu vybraných nemovitých kulturních památek na území Městské památkové zóny Opava.**

Pro důkladné zhodnocení dochovaných památkových hodnot zvolených objektů byla vyhotovena podrobná fotodokumentace interiéru a exteriéru včetně hodnotných detailů a aktualizována plánová dokumentace (1:100) jednotlivých podlaží. Zjištění *in situ* doplnil archivní průzkum dobové ikonografie a průzkum historické plánové dokumentace (kopie autentického pramenného materiálu jsou deponovány v archivu NPÚ ÚOP v Ostravě). V roce 2005 byly zpracovány následující slohově různorodé objekty: klasicistní bývalá školní budova Beethovenova č.o. 2, renesanční dům Horní náměstí č.o. 53, barokní stavba Mezi Trhy č.o. 2, doklad komorní barokní architektury z roku 1726 Komenského č.o. 8, monumentální šlechtický palác ze 30. let 18. století Masarykova třída č.o. 35, klasicistní Weichtův dům Maticní č.o. 4 a bankovní budova v novobaročných formách Ostrožná č.o. 46. Rozhodujícím kritériem pro výběr objektů byla absence stavebně historického průzkumu.

**Výzkumný úkol č. 305 „Památkově urbanistické průzkumy, vědecké vyhodnocení a odborná dokumentace historických měst v České republice v návaznosti na historické průzkumové podklady oboru památkové péče“.**

Spoluřešitel NPÚ ÚOP v Ostravě: Ing. arch. Jaroslav Novosad, Mgr. Michal Zezula

**Dílčí úkol: Opavské středověké a renesanční domy.**

Spoluřešitelé dílčího úkolu: Mgr. Petra Kaniová, PhDr. Danuška Kouřilová, Ing. arch. Jaroslav Novosad, Doc. PhDr. Dalibor Prix, CSc., Mgr. Michal Zezula

V roce 2005 byly zpracovány dva modelové příklady historických opavských domů:

- objekt Dolní náměstí čp. 115 (č. o. 4, tzv. dům „U bílého koníčka“)
- objekt Dolní nám. čp. 119 (č. o. 1, tzv. dům „U sedmi kurfiřtů“)

K oběma objektům byla shromážděna veškerá dostupná dokumentace (literatura, stavebně-historické průzkumy, nálezové zprávy pořízené v průběhu stavebních adaptací, ikonografické prameny a historická plánová dokumentace). Tyto podklady byly doplněny rešerší archivních pramenů. Současně byly digitalizovány plány obou domů, do kterých byla graficky vyznačena analýza stavebního vývoje. V případě objektu Dolní nám. č. o. 1 mohlo být

pořízeno i fotogrammetrické zaměření jižní a západní fasády. Verifikováno a revidováno bylo zaměření současného stavu těchto domů (důraz byl kladen především na suterény), které otevřelo prostor i pro alternativní řešení otázky stavebního vývoje obou objektů. Výsledky průzkumu byly shrnuty v heslech se závaznou strukturou, která se stanou součástí katalogu opavských středověkých a renesančních domů.

**Výzkumný úkol č. 306 „Odborné poznávání, vědecké vyhodnocení, dokumentace, odborně podložená obnova prostorové identifikace nemovitého archeologického památkového fondu“.**

Spoluřešitel NPÚ ÚOP v Ostravě: Mgr. Michal Zezula

V části úkolu, vymezené územní působností NPÚ ÚOP v Ostravě, byly zpracovány a hlavní řešitelce předány následující podklady: dle stanovených identifikátorů strukturované údaje o počtu archeologických kulturních památek a vzorové zpracování lokality hradisko v Holasovicích.

**Výzkumný úkol č. 307 „Odborné zpracování a vědecké vyhodnocení záchranných archeologických výzkumů nemovitých kulturních památek a památkových území jako nových pramenů k dějinám území české republiky“.**

Spoluřešitel NPÚ ÚOP v Ostravě: Mgr. Michal Zezula

*Dílčí úkol: Pravěké, časně historické a raně středověké sídliště ve Vávrovicích v poloze U palhanské cesty.*

Spoluřešitel dílčího úkolu: Bc. Michaela Zezulová

V roce 2005 bylo započato postupné zpracovávání nálezů a terénní dokumentace. V alfanumerickém kódu byly popsány veškeré eneolitické nálezy z výzkumné sezony 2001 a cca 50 % nálezů z pozdní doby římské. Dále byla provedena a digitalizována veškerá kresebná dokumentace eneolitických a raně středověkých nálezů spolu s terénní dokumentací eneolitických objektů ze všech výzkumných sezon (2001–2003).

*Dílčí úkol: Archeologické prameny k počátkům a rozvoji města Opavy.*

Spoluřešitelé dílčího úkolu: Mgr. Marek Kiecoň, Mgr. František Kolář, Mgr. Michal Zezula

V roce 2005 byly zpracovávány výsledky archeologického výzkumu na Dolním nám. v Opavě. Realizovány byly některé specializované analýzy nálezového fondu (materiálové a technologické analýzy keramiky, metalografická analýza kovových předmětů, archeobotanická a pylová analýza, antropologický rozbor kosterních pozůstatků a další). V alfanume-

rickém kódu bylo popsáno cca 50 % vybraných keramických nálezů a veškeré dřevěné artefakty, probíhala kresebná dokumentace nálezů a její digitalizace spolu digitalizací terénní dokumentace. Výstupy – nálezové zprávy z akcí 54/04 a 27/03, výběr z terénní dokumentace z akce 27/03 ve formě vhodné pro publikační výstup a závěrečné zprávy z provedených analýz – jsou uloženy v archivu odboru ochrany archeologického fondu.

Výzkumný záměr č. IV

**Výzkumný úkol č. 401 „Územní plošný a oborový výzkum industriálního dědictví“.**

Odpovědný řešitel NPÚ: Doc. Miloš Matěj

*Dílčí úkol: Dokumentace průmyslu okresu Olomouc, část Olomouc-venkov.*

Spoluřešitelé dílčího úkolu: Bc. Alena Borovcová

Dokumentace průmyslu v okrese Olomouc byla zpracovávána ve dvou časových fázích, v roce 2004 Olomouc-město (tzv. Velká Olomouc zahrnující 13 obcí připojených k městu v roce 1919) a v roce 2005 Olomouc-venkov, čítající cca 90 obcí. Na základě údajů z historických místopisů, vlastivěd a inventářů archivů obcí dřívějších politických okresů Olomouc, Šternberk a Litovel a fondu okresního úřadu Olomouc byl zpracován prostřednictvím přibližně 250 rešerší seznam průmyslových podniků a objektů v jednotlivých obcích, ty byly následně dohledávány v terénu, fotograficky dokumentovány a vyhodnocovány. Pro 33 vytipovaných areálů a lokalit byly zpracovány samostatné katalogové listy. Pro úplnost dokumentace celého území byly objekty, které nejsou součástí užšího výběru, zařazeny abecedně podle obcí do přehledů podle jednotlivých oborů: požární zbrojnice, mlýny, nádraží apod. Z celkového hodnocení průmyslové činnosti v okrese vyplynulo prioritní postavení potravinářského oboru – cukrovarnictví a pivovarnictví, dále stavebnictví – četné cihelny a vápenky, které zůstaly zachovány jen ve zlomku původního počtu a strojírenství.

*Dílčí úkol: Plošný výzkum v rozsahu okresu Vsetín.*

Spoluřešitelé dílčího úkolu: Mgr. Libor Tlařík

Terénní a archivní průzkumy byly prováděny průběžně v období od dubna do listopadu roku 2005. Podkladem byla historická odborná a místopisná literatura, sborníky vydávané k výročí jednotlivých měst v regionu a jednotlivých průmyslových závodů, regionální časopisy a novodobé publikace zabývající se historií jednotlivých obcí a měst. Z dostupné literatury bylo provedeno celkem 92 rešerší.

V okrese Vsetín se nachází tři průmyslová centra Valašské Meziříčí, Vsetín a Rožnov pod Radhoštěm a mimo tato centra izolované závody skláren



v Karolině a dřevozpracujících závodů v Halenkově. Ze sklářských provozů, které zde od 19. století pracovaly, se do současnosti zachovaly v úplnosti pouze výrobní areály ve Valašském Meziříčí a Karolině. V 18. století zde byla zastoupena i železářská výroba. V okrese Vsetín bylo katalogizováno celkem 28 lokalit. Z těchto lokalit byly 2 stavby vybrány pro podání návrhu na prohlášení za nemovité kulturní památky. Dále byly navrženy k prohlášení za movité kulturní památky 2 stroje a 1 sochařské dílo.

Problematická je situace v areálech skláren ve Valašském Meziříčí a v Karolině, kde je velká pravděpodobnost výskytu objektů i technologických zařízení, které jsou z hlediska památkové péče velmi cenné. Do těchto areálů nebyl současným vlastním umožněn vstup, a tudíž byla jejich dokumentace znemožněna.

*Dílčí úkol: Výzkum železářství v Pobeskydí – železářství, plavení dřeva a výroba dřevěného uhlí a těžba rudy - archivní prameny k dějinám železářských podniků na Frýdecko-Místecku.*

Spoluřešitelé dílčího úkolu: Mgr. Petr Juřák

Byl proveden archivní průzkum materiálu k dějinám železářství v povodí řek Ostravice a Morávky týkajícího se železářských podniků v Čeladné, Frýdlantu nad Ostravicí, Bašce, Lískovci, Raškovcích a Starých Hamrech a aktivit s nimi spojenými, tedy těžby dřeva, klausů, plavení dřeva, těžby železné rudy a uhlí a dopravy. Průzkum se týkal těchto fondů: Zemský archiv Opava, pobočka Olomouc - Velkostatek Hukvaldy (fond byl v minulých letech zpracováván a není ještě zpřístupněn jako celek; není ještě pevně stanoveno uložení jednotlivých fasciкулů v kartonech), Zemský archiv v Opavě - Velkostatek Ostravice, Knížecí komora těšínská, Královský úřad v Opavě, Velkostatek Frýdek, Sbírka pozemkových knih, Archiwum Państwowe w Katowicach, oddział w Cieszyń - Komora Cieszyńska.

*Dílčí úkol: Výzkum železářství v Pobeskydí – železářství, plavení dřeva a výroba dřevěného uhlí a těžba rudy - Tradice výroby a zpracování železa v Pobeskydí, 4. etapa. Plavení dřeva a zaniklé hutní výrobní objekty v oblasti Moravskoslezských a Slezských Beskyd.*

Spoluřešitel dílčího úkolu: Mgr. Jaromír Polášek

V letech 2002–2005 byl proveden výzkum zaměřený na vyhledání a zpracování údajů z pramenů a literatury k vodním technickým zařízením a převážně zaniklým hutním výrobním objektům v okrese Frýdek-Místek. Následná plošná terénní prospekce postupně zmapovala situaci na 164 horských bystřinách v povodí Ostravice, Čeladenky, Morávky, Mohelnice, Olše a Lomné v oblasti Moravskoslezských Beskyd, Slezských Beskyd, Jablunkovské bráz-

dy a Jablunkovské vrchoviny. Celkem bylo zdokumentováno 103 jednotlivých staveb, objektů a výrobních areálů, u kterých byla pořízena výběrová fotodokumentace a provedeno zpracování mapových podkladů. Převážně se jednalo o nádrže na plavení dřeva pro železářny, tzv. klausy, z nichž je v dobrém stavu dochováno jen 6 objektů. Dále bylo nalezeno 9 zaniklých hamrů, 2 zaniklé výrobní areály ze 17.–18. století, rudné šachtice, plavební kanály k zaniklým objektům, rudiště, uhliska, 3 zaniklé skelné hutě a další. Přibližně 15 objektů je vhodných k provedení následné archeologické exkavace. U přibližně 10 až 15 objektů je možno navrhnout jejich prohlášení kulturní památkou, podobně cca 15 objektů by bylo možné prohlásit za archeologické památky.

*Dílčí úkol: Výzkum úvodních důlních děl mosteckého hnědouhelného revíru.*

Spoluřešitel dílčího úkolu: Ing. Jaroslav Klát

Zpráva dílčího výzkumního úkolu je vypracována jako podkladová dokumentace pro potřeby ochrany kulturních památek v Severočeském hnědouhelném revíru (SHR). Zpráva se zabývá úvodními důlními díly, jež se nalézaly v ústecké oblasti, která je nejvýhodnější částí SHR. Zpráva zachycuje z památkového pohledu existenci důlních děl, případné stopy a hornickou činnost v severní a západní části okresu a také v samotném Ústí nad Labem.

Komplet zprávy sestává ze tří částí. Jako první část byl vypracován katalog úvodních důlních děl, který obsahuje dohledané skutečnosti o dílech v předmětné oblasti. Je sestaven z listů, jež jsou označeny jako identifikační listy, které jsou řazeny v abecedním pořadí podle názvu katastrálních území a dále podle názvu jednotlivých důlních děl. Na katalog důlních děl navazuje v obdobné koncepci druhá část úkolu, a to katalog uhelných dolů. Vypracování této části zprávy bylo provedeno na podkladu katalogu důlních děl dle části první a dalších pramenných materiálů. Katalog představuje souhrnné vyhodnocení poznatků o dohledaných důlních dílech pro jednotlivé doly. Na katalogy navazuje třetí část díla, a to datový registr úvodních důlních děl, který je vypracován tabulkovou formou a doplněn o sekce map v měřítku 1:25 000.

*Dílčí úkol: Dělnické kolonie karvinského uhelného revíru.*

Spoluřešitel dílčího úkolu: Ing. Jana Kynclová, Mgr. Michaela Ryšková

Práce navazuje na dřívější dokumentaci 31 dochovaných hornických kolonií karvinské části Ostravsko-karvinského revíru (RYŠKOVÁ, Michaela: *Inventarizace hornických kolonií karvinské části OKR*.

Nepublikovaná zpráva z výzkumu. Státní památkový ústav v Ostravě, 2002). V průběhu roku 2005 byla u 13 osad (59 objektů) dosahujících hodnoty kulturní památky provedena revize současného stavu, doplněny podklady pro zpracování evidenčních listů a evidenční listy připraveny.

*Dílčí úkol: Výzkum turbín a malých vodních elektráren na střední a severovýchodní Moravě.*

Spoluřešitel dílčího úkolu: Mgr. Libor Telařík

Práce se zabývá malými vodními elektrárnami na území někdejšího Severomoravského kraje. Přináší pohled na vznik a historický vývoj těchto technických staveb na severní Moravě a ve Slezsku od jejich zavádění do praxe po současnost a snaží se postihnout jejich dosah na vývoj materiální kultury v daném regionu a jejich hodnotu z hlediska památkové péče.

Základním pramenem byly inventární seznamy vodních děl vydané ministerstvem veřejných prací v roce 1933, kde je uvedena lokalita, jméno majitele, druh a základní technické parametry vodního motoru. Dále bylo provedeno 333 rešerší z dostupné místopisné a vlastivědné literatury. Z terénního a archivního výzkumu vyplynulo, že 11 objektů ve 28 sledovaných lokalitách si díky výrazné historické a dokumentační hodnotě zaslouží památkovou ochranu. Dva objekty jsou již včetně technologického zařízení prohlášeny za kulturní památky, dva jsou od roku 2003 v návrhu na prohlášení a čtyři objekty budou navrženy na základě výsledků právě provedeného výzkumu. Jedná se většinou o stavby mlýnů druhotně vybavených technologickým zařízením k výrobě elektrické energie.

*Dílčí úkol: Evidence pozůstatků po těžbě rudních surovin v Jeseníkách.*

Spoluřešitel dílčího úkolu: RNDr. Viera Večeřová

Výzkum je pokračováním systematické dokumentace pozůstatků dolování. V roce 2005 byly zaměřeny objekty v oblasti Maria Hilf 4 – těžba svahovin. Na ploše těžby svahovin 400x250 m (100 000 m<sup>2</sup>) bylo celkem zaměřeno 9 polygonových bodů a z nich 2 623 podrobných bodů. Celá síť je ukotvena na trigonometrické body. Celkem zde bylo zaměřeno 268 jednotlivých hornických objektů. Jednotlivá díla (jámy, odvaly atd.) byla zaměřena minimálně dvěma až čtyřmi podrobnými body. Výsledky montanistického výzkumu byly zpracovány formou 27 pasportů a 4 mapových příloh. Jako podklad pro zhotovení map byly použity běžné kartografické mapy (mapa č. 15 – 113, měřítko 1:25 000, systém Křovák). Objekty byly zakresleny v souřadnicové síti s vyznačením měřítka. Zastoupena byla jak průzkumná díla,

tak díla těžební a jedno vodní dílo s technickým zařízením, částečně zmapované již v předešlém roce. Z průzkumných objektů se na celé sledované ploše vyskytují zářezy a průzkumné jámy neboli šachty, z otvirkových prací jámy a skupiny jam, jejichž vzdálenosti (5 až 7 m, resp. 8 až 14 m) a charakter (povrchové dobývky, jámy, tahy jam, dvoj jámy, štol) odpovídají etapám těžby v období 14.–16. stol. Identifikováno bylo jedno vodní dílo, zčásti zmapované v předešlém roce (vodní kanál v délce přes 800 m, 2 nádrže – horní zachovalá, dolní částečně porušená, odtokový kanál se zpomalovacími prahy a základy dvou staveb, z nichž jedna by mohla být mlýn, účel druhé stavby nelze zjistit bez archeologického výzkumu). Objekty lze datovat cca do 14.–16. stol, tedy do hlavního období těžby v revíru.

*Dílčí úkol: Zaměření stávajícího stavu objektu administrativy – novější dostavba tvaru „L“ (č. 244/2) a staré vrátnice (č. 248) v areálu NKP Důl Michal.*

Spoluřešitel dílčího úkolu: Ing. Leo Chříbek

Bylo provedeno zaměření vstupní části areálu, jako součást postupného modelového zaměření areálu ve 2D a 3D, a jeho ověření pro potřebu SHP, prezentaci a animaci areálu a památkovou obnovu. Použitá metoda zaměřování je standardní, vychází ze zaměření skutečných délek objektů, výšek, rozměrů okenních a dveřních výplní pomocí digitálního laserového měřiče délek Leica DISTO. Zjištěné údaje byly vynášeny do konceptu, který byl pomocí výpočetní techniky zpracován do plošného zobrazení 2D v grafickém programu BricsCad s nástavbou SKIJO. Na základě vynesení byl zaměřovaný objekt transformován do prostorového vyobrazení 3D v grafickém programu Archicad verze 9.0 BricsCad. Jeho základním atributem je kompatibilita s výkresovým formátem DWG.

**Výzkumný úkol č. 402 „Odborné poznávání, průzkum, vědecké hodnocení, soupis a dokumentace architektonického kulturního dědictví 19. a 20. století“.**

Odpovědný řešitel NPÚ: Ing. arch. Naďa Goryczková

Projekt, jehož koordinace a metodické vedení v osobě hlavního řešitele spočívalo na územním odborném pracovišti v Ostravě, řeší plošný průzkum památkového fondu 19. a 20. století v rámci celé České republiky. Důraz byl kladen na systematický terénní a archivní průzkum doplněný rešeršemi odborné literatury k danému tématu a především pak dobového a regionálního tisku. Archivní průzkum byl zaměřen na plánovou dokumentaci k vybraným

stavbám uloženou ve stavebních archivech a ve fondech berní správy, na fotografické a ikonografické materiály sbírkových fondů regionálních, okresních a místních muzeí, případně dle možnosti na informace z podnikových a rodinných archivů. Komparací získaných poznatků byly vytipovány objekty do závěrečného soupisu staveb, který představuje katalogové (evidenční) listy vybraných objektů s bohatou přílohou v podobě výseku z katastrální mapy, fotografické dokumentace a s kopií plánové dokumentace. V opodstatněných případech byl zpracováván i urbanistický vývoj sídla (např. u Sezimova Ústí, Tábora). Vzhledem k omezeným finančním prostředkům pro rok 2005 byla pro první rok řešení úkolu zcela záměrně zvolena regionální kulturní centra, což značně snížilo náklady na cestovné a režii.

Ve Středočeském kraji byly v roce 2005 řešeny lokality Černošice a Dobříšovice s významným souborem vilové a rekreační zástavby; v Ústeckém kraji Krásná Lípa, Teplice a Roudnice nad Labem; v Libereckém kraji se pozornost soustředila na samotné město Liberec, kde byl prioritně dokumentován soubor objektů tzv. Liebiegova města; v Karlovarském kraji byly zdokumentovány urbanistické soubory v Karlových Varech, Ostrově a Horním Slavkově; v Jihočeském kraji byl průzkum zaměřen na města Tábor (lokalitu Nové Město), Sezimovo Ústí a částečně České Budějovice; na území v působnosti pardubického památkového ústavu byla zahájena inventarizace architektury sledovaného období v Hradci Králové. Situace na Moravě a ve Slezsku je o to příznivější, že projekt je přirozeným pokračováním již dříve provedené částečné inventarizace památek moderní architektury. V Moravskoslezském kraji, kde mají průzkumné práce tradici a většina území regionu je již zmapována, se pozornost soustředila na typologické zvláštnosti ve sféře bydlení – výstupem letošního roku je soubor vil na území Ostravy. V Jihomoravském kraji se ukázalo nanejvýš žádoucí pokračovat v systematickém průzkumu města Brna, který nebyl nikdy dokončen a prakticky ani řádně zahájen. Velká pozornost v rámci výzkumného úkolu byla věnována Zlínskému kraji, kde se pozornost zaměřila na zástavbu Zlína, Kroměříže a Holešova. V Olomouckém kraji byl zahájen plošný průzkum Mohelnice.

## **b) Účelově financované úkoly**

*Vznik a vývoj zámecké obrazárny knížat Lichnovských od konce 18. století do konfiskace dle dekretu 12/1945 ve prospěch československého státu a její následné využití v expozicích a instalacích státního zámku Hradce nad Moravicí.*

Projekt PK04P04OPP005

Doba řešení úkolu: 2004 – 2005

Řešitel: Kolářová Eva

Výstupem projektu je zmapování vývojových fází a poznání kvalitativní a kvantitativní struktury sbírky obrazů ve vlastnictví knížat Lichnovských z Werdenbergu, dislokované v jednotlivých sídlech rodu. Současně postihuje dosavadní prezentační využití celé obrazové sbírky a nabízí možnosti její budoucí prezentační aktivace jako jeden z podkladových materiálů pro přípravu a realizaci individuální expozice, orientované na obrazovou, grafickou a sochařskou sbírku státního zámku Hradce nad Moravicí, plánovanou ke zpřístupnění veřejnosti v roce 2007.

Stěžejní data k tématu byla získána z pěti základních informačních zdrojů, prostudovaných během let 2004 až 2005 (kolekce přibližně 300 kusů obrazů kmenové sbírky; písemné prameny archivní a dokumentační povahy z období let 1688 až 2004; ikonografická dokumentace včetně fotografické z období let 1902 až 2005; katalogizační karty základní evidence uměleckohistorického mobiliáře státního zámku Hradec pro vybrané jednotliviny z někdejšího tzv. Spiellmanova seznamu včetně dodatků, vypracovaných v letech 1970 až 1975; literatura z časového období konce 19. století po 2004). V rámci projektu byla provedena kompletní barevná fotodokumentace převedená do klasické a digitální podoby (do doby zpracování projektu byly obrazy dokumentovány pouze výběrově a v černobílé kvalitě).

## **PŘEHLED ČINNOSTI JEDNOTLIVÝCH ODBORŮ A ODDĚLENÍ**

### **Odbor ochrany památkového fondu**

Činnost odboru je zaměřena na odbornou činnost pro výkonné orgány státní památkové péče vyplývající ze zákona č. 20/1987 Sb., o státní památkové péči. Vedle památkářů – garantů jednotlivých pověřených obcí – sdružuje specialisty na restaurování, lidovou architekturu, historické parky a zahrady, urbanismus a instalované objekty s působností na území celého Moravskoslezského kraje.

V rámci úkolů daných zřizovatelem byly v průběhu roku zpracovány plány ochrany MPZ Hradec nad Moravicí, MPZ Frýdek a druhá etapa plánu ochrany MPR Štramberk. Dále byl zpracován plán ochrany VPZ Petrovice.

Do soutěže o cenu za nejlepší realizaci Programu regenerace MPR a MPZ za rok 2004 se přihlásila



města Bílovec, Příbor a Karviná. Jako nejlepší bylo vyhodnoceno město Příbor, které postoupilo do celostátního kola.

Přehled nejvýznamnějších akcí památkové obnovy movitých i nemovitých kulturních památek, regenerace MPR a MPZ, havarijního programu, programu péče o VPR a VPZ, programu záchrany architektonického dědictví a programu restaurování movitých kulturních památek dozorovaných pracovníky odboru ochrany památkového fondu NPÚ ÚOP v Ostravě, je součástí přehledu práce v jednotlivých okresech. Další profesní činnost pracovníků odboru se nachází v kapitole Další odborné činnosti pracovníků.

## **Okres Bruntál**

### **Nejdůležitější akce památkové obnovy**

*Bruntál*, budova tenisového klubu ul. Mlýnská 6, čp. 1546 – stavební úpravy a přístavba (KP)

*Býkov*, kostel Panny Marie Karmelské – oprava

*Heřmanovice*, chalupa čp. 189 – celková obnova (VPR)

*Heřmanovice*, chalupa čp. 320 – střešní krytina, štíty, oprava venkovního obkladu (VPR)

*Horní Benešov*, rekonstrukce náměstí

*Janov*, kostel Nejsvětější trojice – oprava krovu

*Karlova Studánka*, vila Vlasta – celková obnova (VPZ)

*Krnov*, Říční okruh 12 – sanace dřevomorky domáčí (KP)

### **Restaurování, instalace, historická zeleň**

*Jindřichov ve Slezsku*, asanace porostu – opravy PD

*Krnov*, klášter minoritů, kostel Panny Marie – restaurování maleb

*Krnov*, kostel Narození Panny Marie – nástěnné malby

*Krnov-Kostelec*, odkryv nástěnných maleb

## **Okres Frýdek-Místek**

### **Nejdůležitější akce památkové obnovy**

*Řeka*, chalupa čp. 57 – celková obnova

### **Restaurování, instalace, historická zeleň**

*Jablunkov*, kontrola zdravotního stavu porostu v parku; konzultace PD (trasa inženýrských sítí)

*Šenov*, obnova parku I. a II. etapa, úpravy terénu, revitalizace zámeckého parku

## **Okres Karviná**

*Karviná-Fryštát*, hrobka rodiny Larisch-Mönnichů, p. č. 9/1 (návrh na KP)

*Karviná-Fryštát*, ulice Zámecká – předláždění (MPZ)

*Orlová*, kostel Slezské církve evangelické a. v., p. č. 1798 - statické zajištění (KP)

*Rychvald*, zámek čp. 1 – celková rekonstrukce

*Staré Město u Karviné*, statek Olšiny, p. č. 1008/9 (KP)

Restaurování, instalace, historická zeleň

*Karviná-Fryštát*, zámek – zámecký park – rekonstrukce

## **Okres Nový Jičín**

### **Nejdůležitější akce památkové obnovy**

*Frenštát pod Radhoštěm*, dům na ul. Kostelní čp. 15 (KP, MPZ)

*Fulnek*, kostel sv. Josefa v areálu kapucínského kláštera – rekonstrukce kostela, restaurování výmalby (KP, MPZ)

*Fulnek*, vila „Retex“ – dokončení obnovy, sanace vlhkosti, úprava soklu (KP)

*Hodslavice*, Sborový dům Československé církve evangelické (KP)

*Kopřivnice*, Šustalova vila, ul. Štefánikova 226 – ukončení rekonstrukce a kolaudace (KP)

*Příbor*, piaristická kolej – rekonstrukce krovu a 2. NP (KP, MPR)

*Příbor*, farní kostel Narození Panny Marie (KP)

*Štramberk*, náměstí dům čp. 5 – rekonstrukce (KP, MPR)

### **Restaurování, instalace, historická zeleň**

*Klimkovice*, kostel Nejsvětější Trojice – restaurování deštěného stropu

*Kunín*, obnova travnatých ploch

*Nový Jičín-Žilina*, kostel sv. Mikuláše – restaurování soch dvou andělů z hlavního oltáře

## **Okres Opava**

### **Nejdůležitější akce památkové obnovy**

*Budišov nad Budišovkou*, fara Halaškovo nám. 1 – celková rekonstrukce fasády, okna a dveře (KP, MPZ)

*Hlučín*, objekt zámku s areálem parku, Kostelní ul. č. 4 – rekonstrukce hospodářské budovy

*Hlučín*, Hasičská sušárna

*Hlučín*, městské domy čp. 1 a 2

*Hlučín*, rekonstrukce náměstí

*Opava*, kostel sv. Václava – konzervace a restaurování interiéru

*Raduň*, kostel Nejsvětější Trojice – sanace krovu a výměna střechy (KP)



Velké Hoštice, kaple Božího Těla – oprava fasády a střechy (KP)

### Restaurování, instalace, historická zeleň

Opava, dominikánský klášter, kostel sv. Václava – konzervace interiéru, první rok - presbytář

Slavkov u Opavy, kostel sv. Anny – restaurování kamenných náhrobků

Šilheřovice, likvidace náletového porostu, úprava drah pro golf, kontrola zdravotního stavu porostu v parku

### Okres Ostrava

#### Nejdůležitější akce památkové obnovy

Ostrava-Jih, Jubilejní kolonie – rekonstrukce bytových domů ul. Jubilejní 56, 58, 60

Ostrava-Moravská Ostrava, Masarykovo nám. 1, budova bývalé radnice (KP, MPZ)

Ostrava-Moravská Ostrava, kašny Mládí a Dívčí tajemství před Domem kultury města Ostravy

Ostrava-Moravská Ostrava, městský dům ul. Nádražní 37 – oprava fasády (MPZ)

Ostrava-Zábřeh, rekonstrukce zámku v Ostravě-Zábřehu, U Zámku 1/42 (KP)

### Restaurování, instalace, historická zeleň

Ostrava-Petřkovice, důl Anselm, parní těžní stroj

### Odbor evidence, dokumentace a průzkumů

Odbor evidence, dokumentace a průzkumů zajišťuje vedení evidence kulturních památek a chráněných území a vedení evidence příloh seznamu kulturních památek, jejichž základ tvoří spisový fond, sbírky obrazové, plánové a mapové dokumentace. Součástí sbírek příloh je archiv stavebně historických prů-

zkumů, restaurátorských a nálezových zpráv a evidence plánů ochrany památkově chráněných území. Ostatní zpracovávanou a vedenou evidenci představuje zpracování návrhů na prohlášení za kulturní památku a vedení archivu výstupů grantových a institucionálních úkolů.

Pracovníci oddělení evidence a dokumentace dále aktualizují údaje o nemovitých kulturních památkách pro účely ÚSKP ČR. Tato činnost je realizována v rámci řešení úkolu Obnova identifikace nemovitých kulturních památek a její součástí je doplňování evidenčních listů aktuálními údaji a aktuální fotodokumentace.

Na aktualizaci seznamu kulturních památek evidovaných v územní působnosti pracoviště se podílejí pracovníci oddělení movitých památek. Dále spolupracují v rámci programu Integrovaný systém ochrany movitého kulturního dědictví s Policií ČR při dokumentaci a evidenci předmětů kulturní hodnoty ve vybraných církevních objektech a při vyhledávání podkladů k odcizeným kulturním památkám a předmětům kulturní hodnoty. Zajišťují také agendu související s výkonem činnosti ústavu dle zákona č. 71/1994 Sb., o prodeji a vývozu předmětů kulturní hodnoty.

Náplní činnosti pracovníků oddělení průzkumů je zpracovávání stavebně historických průzkumů v harmonogramu potřebnosti s ohledem na připravovanou památkovou obnovu a nálezových zpráv u probíhajících akcí s preferencí ohrožených památek nebo jejich částí.

V rámci odboru je zajišťován provoz odborné knihovny, badatelny, spisovny, fotoarchivu a plánového archivu. Odborní pracovníci jsou zapojeni do řešení úkolů výzkumu a vývoje, organizace odborných výstav a publikační činnosti.

### Stavebně historické průzkumy

Hradec nad Moravicí, Bílý zámek	A. Grůza – D. Kouřilová
Hukvaldy, hrad	L. Augustinková – R. Rosová
Krnov, synagoga	M. Strakoš – R. Rosová
Starý Jičín, hrad	L. Augustinková – R. Rosová
Stěbořice, zámek	L. Augustinková – R. Rosová

## Nálezové zprávy

Břidličná, kostel Tří králů	L. Augustinková
Bruntál, pavilon čp. 1546 – tenisový klub	V. Hájek
Frýdek, dům na Zámeckém náměstí	L. Augustinková
Fulnek, kapucínský klášter	L. Augustinková
Hlučín, zámek – fasády nádvoří	L. Augustinková
Hradec nad Moravicí, Bílý zámek – interiéry 2NP severní křídlo	D. Kouřilová
Hradec nad Moravicí, Bílý zámek – chodba (gotické zdivo, původní barokní fasáda)	D. Kouřilová
Hukvaldy, hrad – jižní přístavek jádra	L. Augustinková – R. Rosová
Jezdkovice, zámek – hospodářská budova	L. Augustinková – R. Rosová
Karlovice, čp. 280 – dokumentace projektu	V. Hájek
Karviná-Fryštát, farní kostel – střecha	L. Augustinková – R. Rosová
Kravaře, zámecká kaple – podkroví	L. Augustinková
Melč, farní kostel – stratigrafie fasád	H. Pavelková
Melč, zámek – interiéry	H. Pavelková
Nový Jičín, kostel sv. Václava – boční portál	L. Augustinková
Nový Jičín, kostel Nejsvětější Trojice – věž	L. Augustinková
Nový Jičín, kostel Nejsvětější Trojice – křestní kaple	L. Augustinková
Nový Jičín, Španělská kaple – SZ průčelí	L. Augustinková – R. Rosová
Nový Jičín, zámek – otevřený průchod	L. Augustinková
Olbramice, kostel sv. Bartoloměje	L. Augustinková
Opava, Městská spořitelna – interiéry, dobová výmalba, exteriér, detaily fasády	D. Kouřilová – P. Kaniová
Opava, nám. Osvoboditelů 8 – fasáda, interiér	D. Kouřilová – P. Kaniová
Opava, Popská 5 – fasáda, původní barevnost	D. Kouřilová – P. Kaniová
Opava, Dolní náměstí 4	L. Augustinková
Opava, minoritský klášter – historická dlažba	D. Kouřilová – P. Kaniová
Opava, kostel Panny Marie – krov jižní věže	D. Kouřilová
Opava, východní nádraží – interiér	D. Kouřilová – A. Borovcová
Ostrava-Zábřeh, zámek	L. Augustinková
Příbor, dům na ul. Zámečnické čp. 117	L. Augustinková
Raduň, sýpka – zaměření, exteriér	D. Kouřilová
Rychvald, zámek – hospodářská část	L. Augustinková
Rýmařov, bývalý hotel Mír – hodnotné prvky	V. Hájek
Rýmařov, kostel sv. Michala	L. Augustinková – R. Rosová
Štáblovice, zámek – interiéry	H. Pavelková
Velké Heraltice, zámek – rekonstrukce kuchyně	H. Pavelková
Velké Hoštice, kaple Panny Marie – fasáda	D. Kouřilová – P. Kaniová

## Odbor ochrany archeologického fondu

Odbor ochrany archeologického fondu se dále člení na oddělení archeologických výzkumů a oddělení laboratorního zpracování.

Oddělení archeologických výzkumů provedlo v roce 2005 celkem 81 archeologických akcí, 6 z nich bylo zcela nebo částečně financováno z dotace Programu podpory záchranných archeologických výzkumů MK ČR. Z celkového počtu akcí se v 19 případech jednalo o záchranný archeologický výzkum, v trase budoucích komunikací byly realizovány 2 povrchové a letecké prospekce, jejichž cílem bylo zjistit možný výskyt archeologických nálezů. Základní údaje o archeologických výzkumech provedených na území prohlášeném za kulturní památku, národní kulturní památku, památkovou rezervaci nebo památkovou zónu byly poskytnuty ústřednímu pracovišti NPÚ za účelem plnění centrální databáze, standardizovaná sdělení o všech akcích byla předávána AÚ AV ČR

v Brně. V roce 2005 bylo zpracováno 8 nálezových zpráv.

Činnost oddělení laboratorního zpracování se soustředila především na laboratorní ošetření, konzervaci, evidenci a dokumentaci nálezového fondu pocházejícího z archeologických výzkumů. V roce 2005 bylo do prvotní evidence nálezů z archeologických výzkumů zapsáno celkem 3 926 sáčků, inventarizováno bylo celkem 43 067 jednotek. Přibližně 650 z nich bylo předtím podrobeno konzervačnímu zásahu.

V roce 2005 bylo pracovníky odboru zpracováno 31 odborných vyjádření pro potřeby územního a stavebního řízení na území s archeologickými nálezy.

Pracovníci obou oddělení se účastnili odborných konferencí a publikovali svoje poznatky v odborném tisku, odbor ochrany archeologického fondu také zajišťoval agendu a organizaci zasedání Krajské archeologické komise, která je poradním orgánem ředitelky územního odborného pracoviště v Ostravě.

---

### Vysvětlivky k následující tabulce:

ZAV – záchranný archeologický výzkum

PLP – povrchová a letecká prospekce

PPZAV – hrazeno z Programu záchranných archeologických výzkumů MK ČR

RD – rodinný domek

KLPP – kultura lužických popelnicových polí

okres	obec	číslo akce	lokalizace	podnět	forma výzkumu	poznámka	vedoucí	nálezy
Opava	Kylešovice	1	Opava-Kylešovice, p. č. 260/1	výstavba RD	dohled		Hlas	
Opava	Štěpánkovice	2	m. č. Svoboda	výstavba přípojky	dohled		Kolář	
Karviná	Bohumín	3	Antošovice	výstavba dálnice D47, stavba 4709/1/2	dohled		Hlas	
Opava	Hlučín	4	náměstí	rekonstrukce	ZAV		Teryngerová	novověk - město
Opava	Dolní Lhota	5	ul. Na Brázku	tel. kabel	dohled		Hlas	
Karviná	Orlová	6	město	kanalizace	dohled		Hlas	
Ostrava - město	Ostrava	7	Ostravské muzeum	rekonstrukce	ZAV		Krasnokutská	středověk, novověk
Opava	Jilešovice	8	Jilešovice	elektrifikace trati	ZAV		Kiecoň, Kolář	2. světová válka - hrob
Opava	Velké Hoštice	9	Velké Hoštice, Pod akátovým léskem, p. č. 783/22,40	výstavba RD	dohled	PPZAV	Hlas	
Opava	Podvívov	10	Opava-Podvívov, p. č. 517/2	výstavba RD	dohled		Hlas	
Opava	Malé Hoštice	11	Opava-Malé Hoštice, ul. Svobody, p. č. 176,177/1	výstavba RD	ZAV	PPZAV	Hlas	KLPP
Opava	Opava	12	Opava-Jaktař, p. č. 1492/3,5	výstavba RD	dohled		Hlas	
Opava	Velká Polom	13	m. č. Mlýnek	výstavba RD	dohled		Hlas	
Opava	Malé Hoštice	14	Opava-Malé Hoštice, ul. Slezská, p. č. 384/6	výstavba RD	dohled		Hlas	
Opava	Horní Benešov	15	Horní Benešov, náměstí	rekonstrukce	dohled		Zezula	
Opava	Opava	16	hotel Koruna	plynovodní přípojka	dohled		Kolář	
Opava	Opava	17	ul. Holubí 2	rekonstrukce objektu	ZAV	PPZAV	Kiecoň	středověk-město



Opava	Neplachovice	18	p. č. 819/5,7	výstavba RD	ZAV	PPZAV Krasnokutská	Ott,	pravěk zemědělský - sídliště
Nový Jičín	Olbramice	19	p. č. 407	skládky zeminy	ZAV		Hlas	halštat - sídliště
Frýdek-Místek	Paskov	20	k. ú. Svidnov, Staříč, Žabeň, Paskov	příjezdová komunikace k firmě Biocel	dohled		Hlas	
Opava	Komárov	21	Opava-Komárov, Ostravská ulice.	výstavba prodejní haly firmy Regnum, s r. o.	dohled		Ott	
Opava	Suché Lazce	22	Opava-Suché Lazce, p. č. 418, 419	výstavba hospodářské budovy k RD a dešťová kanalizace	dohled	PPZAV	Ott	
Ostrava	Ostrava	23	ul. 28. října, Masarykovo náměstí	výstavba kolektoru (šachtice)	ZAV		Kiecoň	středověk, novověk - město
Opava	Kylešovice	24	Opava-Kylešovice,	výstavba 2 RD	dohled		Ott	
Opava	Stěbořice	25	Stěbořice 68, p. č. 278	výstavba RD	dohled		Ott	
Frýdek-Místek	k.ú Tošanovice k.ú Žukov	26	Tošanovice-Žukov	výstavba silnice R 48	dohled		Hlas	
Opava	Opava	27	Opava-Kateřinky	rozšíření parkoviště ul. Grudova, E. Beneše, Válečkova, Holasická	dohled		Kolář	
Opava	Štáblovice	28	Štáblovice	výstavba kořenové čističky odpadních vod	dohled		Krasnokutská	
Frýdek-Místek	Frýdlant nad Ostravicí	29	Frýdlant nad Ostravicí	rekonstrukce náměstí	dohled		Kiecoň	
Opava	Budišov nad Budišovskou	30	Budišov nad Budišovskou	rekonstrukce a výstavba kanalizace, čističky odpadních vod, vodovodu	dohled		Kiecoň	
Opava	Opava	31	Opava, Nákladní ulice	novostavba obslužné komunikace náměstí Osvoboditelů	dohled		Kolář	

Bruntál	Bruntál	32	Bruntál, Okresní soud	stavba plynovodu a přípojka dohled plynu k objektu	PLP	Ott	Krasnokutská
Opava	Mokré Lazce	33	Mokré Lazce	povrchová prospekce budoucí komunikace I/11	PLP		
Karviná	Stonava	34	Stonava, kostel sv. Máří Magdalény	rekonstrukce ploch	dohled		Krasnokutská
Opava	Opava	35	náměstí Osvoboditelů	předstihový výzkum k rekonstrukci náměstí	ZAV	Zezula	středověk, novověk - město
Bruntál	Krnov	36	Říční okruh, Karnola	přestavba závodu Karnola na Státní archiv	ZAV	Kolář	středověk, novověk - město
Opava	Slavkov	37	Slavkov, ulice u Studánky, p. č. 443/2, 1388/7	výstavba RD	dohled		Krasnokutská
Opava	Suché Lazce	38	Opava-Suché Lazce – Přerovec, p. č. 163, 166, 167, 722, 895	výstavba RD	dohled		Krasnokutská
Opava	Komárov	39	Opava-Komárov, Na konečné 20, p. č. 475/1, 476	výstavba RD	ZAV	PPZAV	Krasnokutská halštat - sídliště
Opava	Hlučín	40	Hlučín	kanalizace	dohled		Teryngerová
Opava	Opava	41	Krnovská ulice	rekonstrukce kanalizace, II. etapa	dohled		Kiecoň
Opava	Hlučín	42	Hlučín	rekonstrukce autobusového nádraží	ZAV		Teryngerová novověk - město
Opava	Opava	43	SZ obchvat Opavy, silnice I/11,	výstavba komunikace prodloužená Rolnická	dohled		Krasnokutská
Bruntál	Bruntál	44	Zámecké náměstí	rekonstrukce náměstí	dohled		Kiecoň
Opava	Opava	45	ulice Otická x Nerudova	stavba regulační stanice plynovodu	dohled		Kiecoň
Nový Jičín	Hladké Životice	46	Hladké Životice, obchvat obce – silnice I/57	povrchová prospekce v trase přeložky silnice I/57	PLP		Krasnokutská
Frýdek- Místek	Ropice	47	Ropice, p. č. 508/23	výstavba RD	dohled		Hlas

Opava	Suché Lazce	48	Opava-Suché Lazce, p. č. 754/6, 756/2	výstavba RD	dohled	Hlas
Opava	Opava	49	vnitroblok ulic Mnišská x Mezi trhy x Pekařská	výstavba kanalizace	ZAV	pokračuje Kiecoň, Zezula v roce 2006
Opava	Opava	50	vnitroblok Drůbeží trh	výstavba kanalizace	ZAV	pokračuje Kiecoň, Zezula v r. 2006
Karviná	Karviná	51	hrobka Larisch-Mönnich	rekonstrukce hrobky	ZAV	Ott, Zezula novověk - hrobka
Frýdek- Místek	Frýdek-Místek	52	ul. E. Krásnohorské	kanalizace	dohled	Hlas
Frýdek- Místek	Zelinkovice	53	Zelinkovice	plynofikace	dohled	Frýdek-Místek
Opava	Opava	54	Beethovenova ulice, Střední varhanická škola	sanace zdiva	ZAV	Kiecoň středověk - město
Opava	Hradec nad Moravicí	55	„Pod Hanuší“	stavba infrastruktury	dohled pro skupinu RD	Krasnokutská
Ostrava	Ostrava-Hrabová	56	průmyslová zóna	výstavba závodu Sangwoo	dohled	Krasnokutská
Opava	Mokré Lazce	57	ulice U kaplice, p. č. 1354/21	výstavba RD	dohled	Krasnokutská
Opava	Melč	58	Melč	výkopy pro venkovní kanalizaci v areálu zámku	dohled	Krasnokutská
Opava	Opava	59	vnitroblok ul. Lazebnická-Mnišská	kanalizace	ZAV	pokračuje Kiecoň, Zezula v r. 2006
Opava	Malé Hoštice	60	Opava-Malé Hoštice, p. č. 310/2-6, 311	výstavba RD	dohled	Hlas
Opava	Kylešovice	61	Opava-Kylešovice, ulice Joži Davida	výstavba RD	dohled	Hlas
Opava	Kylešovice	62	Opava-Kylešovice, ulice Winterova, p. č. 1381, 1382/11, 1383/5	výstavba RD	dohled	Hlas
Frýdek- Místek	Chlebovice	63	Chlebovice	plynofikace	dohled	Hlas

Opava	Opava	64	ulice Partyzánská, p. č. 2880/7, 2859, 28860, 2857/1, 2857/2	výstavba RD	dohled	Krasnokutská
Opava	Mokré Lazce	65	ulice u Kaplice, p. č. 1354/15	výstavba RD	dohled	Krasnokutská
Opava	Opava	66	ulice Rolnická	stavební úpravy kanalizace a domovních přípojek	dohled	Krasnokutská
Opava	Kravaře	67	Bulvářská	výstavba venkovních sportovních ploch	dohled	Hlas
Karviná	Hořany	68	Hořany-Holkovice	propojení plynovodů	dohled	Hlas
Opava	Dolní Benešov	69	Dolní Benešov, ulice Osada míru	stavební úpravy kanalizace	dohled	Hlas
Bruntál	Bruntál	70	ulice Sladovnická	přípojka plynu	dohled	Krasnokutská
Karviná	Chotěbuz	71	zámek, věž u zámku	stavební úpravy	dohled	Kiecoň
Opava	Malé Hoštice	72	Opava-Malé Hoštice	stavba kanalizace	ZAV pokračuje v r. 2006	Hlas
Opava	Opava	73	Bezručovo náměstí 1	stavební úpravy suterénu a dvora	ZAV pokračuje v r. 2006	Kiecoň
Karviná	Orlová	74	Orlová, dům. čp. 688	demolice domu	dohled	Hlas
Opava	Vítkov	75	ulice Komenského	kanalizace	dohled	Hlas
Bruntál	Krnov	76	náměstí Minoritů 18	stavební úpravy vodovodní a plynovodní přípojky	dohled	Zezula
Opava	Opava	77	Horní náměstí 58	stavební úpravy domu	dohled	Kolář
Ostrava	Ostrava	78	Plzeňská ulice, zastávka Nová Ves vodárna	stavba tramvajových ostrůvků	dohled	Krasnokutská
Opava	Vítkov	79	ulice Lidická a ulice Bezručova	rekonstrukce přístupových komunikací ke kulturním památkám Vítkova, kanalizace	dohled	Krasnokutská
Opava	Raduň	80	zámek	výkopy pro kabely	dohled	Krasnokutská
Opava	Velké Hoštice	81	ochranná hráz km 28, 930-32, 649	stavba č. 5051	dohled	Krasnokutská



## Odbor ochrany technických památek

Pracovníci odboru vykonávali odborný dohled nad prováděním obnovy technických památek s přednostním zaměřením na akce subvencované v rámci programů MK ČR. Sledovali využití a stavebně technický stav technických památek, podávali návrhy na odstranění zjištěných závad orgánům státní památkové péče. Doplnovali dokumentaci z průběhu jejich obnovy (územní a projektová dokumentace, fotodokumentace a nálezové zprávy). Dále vykonávali dohled nad prováděním prací a přípravou projektové dokumentace technických památek na indikativním seznamu kulturního dědictví UNESCO (NKP Důl Hlubina a vysoké pece Vítkovických železáren – Dolní oblast, NKP Důl Michal v Ostravě-Michálkovicích, Důl Anselm-Hornické muzeum, Větrná jáma Vrbice) z pověření ústředního pracoviště Národního památkového ústavu.

### K nejvýznamnějším akcím památkové obnovy patřily:

*Opava-východ* – výpravní budova železniční stanice, proběhla první etapa celkové rekonstrukce, obnova interiérů restaurace, výčepu a chodeb a byla provedena částečná výměna oken a dveří. V průběhu prací byla ve vestibulu výpravní budovy odkryta bohatá výmalba stěn a stropu z konce 19. století.

*Ostrava-Moravská Ostrava* – Důl Hlubina, proběhla jedna z postupových etap rekonstrukce objektu tzv. starých koupelen, byla obnovena střecha objektu, provedeno odkrytí druhotného podhledu, nové deštění podhledu a stabilizace fasády a nosných stěn.

*Ostrava-Petřkovice* – Důl Anselm/Eduard Urx, proběhla oprava průmyslového komína.

*Ostrava-Svinov* – výpravní budova železniční stanice, proběhla první etapa celkové rekonstrukce (budova B pocházející z roku 1894), rekonstrukce interiéru včetně výmalby (bude dokončeno v roce 2006), výměna přístřešku prvního nástupiště a repasování litinových sloupů, výměna všech druhotně osazených oken a dveří a podrobná rekonstrukce architektonického členění fasády. Stavební práce navazovaly na předcházející obnovu krovu a střešního pláště.

*Vrbice* – větrná jáma Vrbice, byly provedeny rekonstrukční práce na jámové budově – obnova ventilátorovny č. I v areálu.

## MEZINÁRODNÍ SPOLUPRÁCE ÚSTAVU

Národní památkový ústav, územní odborné pracoviště v Ostravě pořádal pod záštitou primátora města Ostravy a ve spolupráci se statutárním městem Ostrava odborný seminář s mezinárodní účastí „*Složitosti a rozpory moderní architektury a její památko-*

*vé ochrany*. Seminář proběhl 7. 9. 2005 na Dole Michal v Ostravě-Michálkovicích za účasti 100 posluchačů a 15 přednášejících (odborníci z ČR a z Polska). 8. 9. následovala odborná exkurze, připravená ve spolupráci s Centrem Dziedzictwa Kulturowego v Katowicach. V předvečer semináře se uskutečnila vernisáž výstavy *Avantgardní architektura 29/31*. Výstava byla připravena ve spolupráci s Muzeem architektury ve Vratislavi a Fakultou architektury ČVUT v Praze. Seminář byl mimo jiné místem setkání a navázání kontaktů mezi odborníky (památkáři, architekty apod.) ČR a jiných zemí. Příspěvky byly publikovány ve sborníku příspěvků s názvem „*Složitosti a rozpory moderní architektury a její památkové ochrany* (Ostrava 2005).

NPÚ ÚOP v Ostravě dále spolupracuje s Technickou univerzitou ve Vídni (výzkum cukrovarů střední a jižní Moravy a Dolního Rakouska), s maďarským památkovým ústavem Kulturális Örökségvédelmi Hivatal (konzultace a koordinace památkové ochrany dolu Kukla v Oslavanech a dolu Szt. István a Graf Stefan v Pesc) a s Technickou univerzitou ve Vratislavi.

## PREZENTAČNÍ ČINNOST ÚSTAVU

### Výstavní činnost

Výstavy se konaly především v prostorách Dolu Michal v Ostravě-Michálkovicích, který má pro tyto aktivity vhodné podmínky a zároveň tím dochází k jeho dalšímu oživení pro veřejnost. Výběr z nejvýznamnějších:

– tematická výstava „*Zlaté hory, historie rudního ložiska*“ (duben a květen 2005)

– architektonická výstava „*Splátka dluhu*“ spojená s přednáškou Ing. arch. Zdeňka Lukeše (duben a květen 2005)

– tematická výstava „*Bunkry*“ (červen 2005)

– intermediální výstava „*O šetření*“ Lenky Klodové a Pavlína Fichta Čierné (červenec a srpen 2005)

– výstava komiksů „*Festival komiksu*“ (červenec a srpen 2005)

– výstava architektonického díla Lubomíra a Čestmíra Šlapetových „*Šlapetovi*“ spojená s přednáškou Vladimíra Šlapety (září a říjen 2005)

– výstava „*Avantgardní architektura 29/31 (plány a modely)*“ spojená s přednáškou Vladimíra Šlapety (září a říjen 2005)

– odborný seminář s mezinárodní účastí „*Složitosti a rozpory moderní architektury a její památkové ochrany*“ (7.–8. 9. 2005)

V přízemí Bílé věže zámku Hradec nad Moravicí byla instalována stálá výstava „*O věži ve věži*“. Zahraniční

návštěvníci mají k dispozici průvodce výstavou (anglicky, německy). Publikace o výstavě bude dopracována a vydána v roce 2006 (česky, anglicky, německy).

V Bílém zámku byla instalována vstupní expozice o stavebním vývoji Bílého zámku s názvem „*Proměny Hradce – rekonstrukce slohových etap objektu*“, kde je 5 modelů (gotická fortifikace, renesanční etapa, barokní fáze, empírová přestavba a novogotické stavební úpravy) vytvořených na základě znalostí archivních a historických údajů, výsledků archeologických průzkumů, průzkumu stavebně historického a průzkumů restaurátorských. Ve výstavní galerii Bílého zámku probíhala v malé galerii výstava „*Rozmary (Caprichos) – Francisco Goya*“ a ve velké galerii výstava „*Od rokoka po expresionismus*“.

V zámku Raduň probíhala od srpna do října 2005 na nádvoří a v zimní zahradě mimořádná výstava kaktusů a sukulentů, prohlídka byla součástí návštěvní trasy. V prosinci byla realizována mimořádná výstava „*Půvab paličkované krajky*“, která byla instalována ve vestibulu zámku.

V prostorách oranžerie se od června do října 2005 konala prodejní výstava glazované keramiky Ivy Dedek „*Keramika v květinách, květiny v keramice*“, prohlídka byla opět součástí návštěvní trasy. 26. 6. 2005 se v oranžerii a okrasné zahradě konal koncert „*Vyznání v růžích*“ v provedení sólistů opery Slezského divadla v Opavě. V termínu 28.–30. 10. proběhla v oranžerii a okrasné zahradě mimořádná výstava „*Citrusové dřeviny a cizokrajné rostliny*“.

### Ediční činnost NPÚ

*Zpráva o činnosti za rok 2004.*

*Sborník Národního památkového ústavu v Ostravě 2005 – sborník odborných příspěvků pracovníků NPÚ ÚOP v Ostravě i externích spolupracovníků.*

*„Složitosti a rozpory“ moderní architektury a její památkové ochrany – sborník příspěvků ze semináře s mezinárodní účastí (konal se v září 2005).*

*Průvodce výstavou „O věži ve věži“ – anglicky a německy.*

Několik druhů pohlednic pro zpřístupněné objekty.

### CELOŽIVOTNÍ VZDĚLÁVÁNÍ PRACOVNÍKŮ PAMÁTKOVÉ PÉČE

Jednoletého studia památkové péče pro vysokoškolačky, jenž je pořádán ústředním pracovištěm NPÚ v Praze, se účastní zaměstnanci: Ing. Jiří Dudek, Mgr. Václav Hájek, Mgr. Andrea Čeplá, Mgr. Dalibor Halátek.

### SOUPIS PODANÝCH NÁVRHŮ NA ZAPSÁNÍ MOVITÝCH A NEMOVITÝCH KULTURNÍCH PAMÁTEK

#### okres Bruntál

**nemovité:**

*Bohušov*, soubor 4 renesančních náhrobníků (součást architektury)

**movité:** 0

#### okres Frýdek-Místek

**nemovité:**

*Frýdek-Místek*, válcovací trať na hrubé plechy (v hale nové teplé válcovny podniku Válcovny plechu, a. s. Frýdek-Místek)

*Třinec*, soubor 3 úřednických obytných domů Třineckých železáren s hospodářskými objekty a pozemky

**movité:**

*Frýdek-Místek*, m. č. Lískovec, kostel sv. Šimona a Judy, křížová cesta, dvojice soch římských mučedníků

#### okres Nový Jičín

**nemovité:**

*Odry*, úsek hradební zdi

*Stachovice*, pískovcový kříž u kostela sv. Kateřiny

**movité:**

*Bílov*, socha Ježíše Krista – Ecce Homo (návrh z agendy 71/94 Sb.)

#### okres Opava

**nemovité:**

*Březová*, kostel sv. Mikuláše

*Hlučín*, vodárna, návrh odeslán

*Hlučín*, kaple Panny Marie

*Chuchelná*, kaple poklona

*Šilheřovice*, vila čp. 6 s hospodářským objektem (kúl-nou)

**movité:** 0

#### okres Ostrava

**nemovité:**

*Ostrava-Moravská Ostrava*, soubor 3 objektů v areálu dolu Hlubina (ředitelská vila, správní budova, stolárna)

*Ostrava-Moravská Ostrava*, jámová budova větrné jámy, budovy ventilátorů 1 a 2 v areálu dolu Hlubina

*Ostrava-Poruba*, objekt pošty čp. 713

**movité:** 0

## NOVĚ PROHLÁŠENÉ KULTURNÍ PAMÁTKY

### *okres Bruntál*

**nemovité:**

*Bruntál*, dům čp. 62, r. č. ÚSKP prozatím nepřiděleno

*Bruntál*, bývalý hotel Hruška čp. 25, r. č. ÚSKP 101507

*Heřmanovice*, dům čp. 145, r. č. ÚSKP 101615

*Krnov*, městské divadlo čp. 911, r. č. ÚSKP 100100

*Široká Niva*, dům čp. 79, r. č. ÚSKP 101450

**movité:**

*Rýmařov, m. č. Janovice*, soubor vybavení a mobiliáře vily Julia Spitzera, 159 předmětů, r. č. ÚSKP 101511

### *okres Frýdek – Místek*

**nemovité:**

*Frýdlant nad Ostravicí*, litinový kříž před kostelem sv. Bartoloměje, r. č. ÚSKP 101540

*Frýdlant nad Ostravicí*, dům čp. 657 (tzv. Šlapetova vila), r. č. ÚSKP prozatím nepřiděleno

*Kunčice pod Ondřejníkem*, roubená chalupa čp. 5, r. č. ÚSKP 101405

**movité:** 0

### *okres Karviná*

**nemovité:**

*Karviná-Ráj*, kaple sv. Anny, r. č. ÚSKP 101593

**movité:**

*Orlová-Lutyně*, mešní kalich, r. č. ÚSKP 101577

### *okres Nový Jičín*

**nemovité:**

*Bartošovice*, kostel sv. Ondřeje, Petra a Pavla, r. č. ÚSKP 101614

*Fulnek, m. č. Jerlochovice*, boží muka, r. č. ÚSKP 101400

*Fulnek*, dům čp. 338, r. č. ÚSKP 101490

*Příbor*, rodný dům S. Freuda s pamětní deskou, r. č. ÚSKP 101582

*Sedlnice*, kostel sv. archanděla Michaela, r. č. ÚSKP 101453

*Trojanovice*, pískovcový kříž, r. č. ÚSKP 101331

**movité:**

*Fulnek, m. č. Vlkovice*, varhany z kostela sv. Mikuláše, r. č. ÚSKP 101591

### *okres Opava*

**nemovité:**

*Hlučín*, vodárna, r. č. ÚSKP 101521

*Hlučín*, hasičská sušárna, r. č. ÚSKP 101398

*Mokré Lazce*, kamenný kříž s podstavcem, r. č. ÚSKP 101500

*Opava*, věžový vodojem, r. č. ÚSKP 101496

*Opava*, budova městské elektrárny, r. č. ÚSKP 101545

*Píšť*, soubor věcí kostela sv. Vavřince (kostel, úsek ohradní zdi), r. č. ÚSKP 101414

*Staré Těchanovice, m. č. Janské Koupele*, soubor věcí bývalých lázní, r. č. ÚSKP 101386

*Vítkov*, budova kina čp. 139, r. č. ÚSKP 101395

**movité:**

*Opava*, monstrance z majetku řádu Milosrdných sester P. Marie Jeruzalémské (dříve v UPM v Praze, inv. č. 65221), r. č. ÚSKP 101425

*Píšť*, soubor věcí náležejících k movitému vybavení kostela sv. Vavřince (obraz Vyučování Panny Marie; obraz Panna Marie Czenstochovská, andílek 2 ks, polychromovaná dřevořezba; svícen cínový 2 ks, svícny cínové 6 ks), r. č. ÚSKP 101413 přiděleno těmto předmětům: obraz Vyučování Panny Marie; obraz Panna Marie Czenstochovská, andílek 2 ks, polychromované dřevořezby; svícen cínový 2 ks, r. č. ÚSKP nebylo dosud přiděleno předmětům: svícny cínové 6 ks.

### *okres Ostrava*

**nemovité:**

*Ostrava-Michálkovice*, část souboru věcí dolu Michal čp. 413 a čp. 714 (stará vrátnice, elektrická rozvodna, stolárna a sklad potravin), r. č. ÚSKP 10372/8-3519

*Ostrava-Moravská Ostrava*, soubor věcí Nové radnice (kancelářská budova čp. 1800, kancelářská budova čp. 1803, kancelářská budova čp. 1802, kancelářská budova čp. 1801), r. č. ÚSKP 101420

*Ostrava-Zábřeh*, soubor věcí bývalého zámku čp. 42 (budova čp. 42 a ohradní zeď), r. č. ÚSKP 101419

**movité:**

*Ostrava-Krásné Pole*, hasičská stříkačka, r. č. ÚSKP 101513

# PŘEHLED NÁVRHŮ NEPROHLÁŠENÝCH MK ČR

## okres Bruntál

Dvorce, dům čp. 291 a zahradní pavilon

Heřmanovice, pozemky st. parc. č. 262/1 a 262/2,  
k. ú. Heřmanice

Sosnová, kaple sv. Anny

## okres Nový Jičín

Fulnek, dům čp. 427, ul. Masarykova

## okres Opava

Hlučín, budova radnice čp. 24

Hlučín, dům čp. 1 a 2

Píšť, bývalá hřbitovní kaple (márnice)

Staré Těchanovice, m. č. Janské Koupele, penzion  
Marie čp. 105

Vítkov, památník E. S. Engelsberga

## okres Ostrava

Ostrava-Moravská Ostrava, kancelářská budova čp.  
1374

Ostrava-Vítkovice, ZUŠ Dr. Leoše Janáčka čp. 507

Ostrava-Vítkovice, obytný dům čp. 328 a čp. 8 s prá-  
delnou a altánem

## okres Karviná

Haviřov-Bludovice, areál bývalého zámku s hospodář-  
skými budovami

## Zrušení prohlášení za kulturní památku

## okres Bruntál

Město Albrechtice, m. č. Hynčice, průjezdní kůlna  
a kaple u domu čp. 111

## okres Opava

Rohov, kůlna statku čp. 20

## Přehled památkového fondu v regionu k 31. 12. 2005

Okres	Celk. počet rejstř. nemov.	NKP	MPR	VPR	MPZ	VPZ	OP	Zpříst. objekty	Celkový počet nemovitých	Celkový počet movitých
Bruntál	420	1	-	1	2	5	6	2	663	1 236
Frýdek- Místek	298	1	-	-	3	1	6	1	418	381
Karviná	122	1	-	-	1	-	4	1	209	209
Nový Jičín	528	2	3	-	4	-	2	1	640	483
Opava	351	3	-	1	4	-	11	2	565	723
Ostrava	259	3	-	-	4	-	7	3	402	233
<b>Celkem</b>	<b>1 978</b>	<b>11</b>	<b>3</b>	<b>2</b>	<b>18</b>	<b>6</b>	<b>36</b>	<b>10</b>	<b>2 897</b>	<b>3 264</b>

## Změny za rok 2005

Okres	Prohlášené nemovitě (počet r. č.)	Prohlášené nemovitě (celkem)	Prohlášené movitě (počet r. č.)	Prohlášené movitě (celkem)	Zrušení prohlášení	Návrhy nemovitě	Návrhy movitě	Neprohlášené návrhy.
Bruntál	5	5	1	159	2	4	-	4
Frýdek- Místek	3	3	-	-	-	7	1	-
Karviná	1	1	1	1	-	-	-	1
Nový Jičín	6	7	1	1	-	2	-	1
Opava	8	19	1	5	1	6	-	5
Ostrava	3	9	1	1	-	7	1	5
<b>Celkem</b>	<b>26</b>	<b>44</b>	<b>5</b>	<b>167</b>	<b>3</b>	<b>26</b>	<b>2</b>	<b>16</b>



PŘÍRŮSTKY RESTAURÁTORSKÝCH ZPRÁV DO ARCHIVU DOKUMENTACE  
ZA ROK 2005

Lokalita	Objekt restaurování	Přírůstkové číslo
Bernatice nad Odrou	kamenná plastika Panny Marie s architektonickými prvky před kostelem	R-D 630
Bohušov	kostel sv. Martina – konzervace čtyř kamenných náhrobků	R-D 657
Březová u Vítkova	kostel sv. Mikuláše – soubor dřevěných plastik	R-D 649
Bruntál	kamenný sloup Nejsvětější Trojice na náměstí Míru	R-D 632
Budišov nad Budišovkou	fara – intarzovaná barokní dvoukřídlová skříň, dvouzásuvková, rozkládací.	R-D 619
Budišov nad Budišovkou	fara – intarzovaná barokní dvoukřídlová skříň, dvouzásuvková, rozkládací	R-D 639
Český Těšín – Mosty	Švédská kaple – kamenná polychromovaná Pieta	R-D 614
Dolní Životice	zámek – kopie sochy sv. Jana Nepomuckého	R-D 618
Dolní Životice	kostel Božského spasitele – záměr na restaurování sgrafitové výzdoby a dekoru deštění	R-D 635
Frýdek	Radniční ul. čp. 1149 – rekonstrukce výmalby	R-D 620
Frýdek	zámek – sondážní průzkum v 1. patře, v předsálí Rytířského sálu	R-D 622
Frýdek	zámek – sondážní průzkum v 1. patře v místnosti přiléhající k Rytířskému sálu	R-D 648
Frýdek	kostel sv. Jošta – restaurování bočních oltářů sv. Pavlína a sv. Rozálie	R-D 641
Frýdek	sousoší Kalvárie v Komenského sadech na ulici T. G. Masaryka	R-D 652
Fulnek	Knurrův dům – restaurátorské a konzervační práce na portálu – záměr	R-D 638
Fulnek	klášterní kostel sv. Josefa – a vybrané části areálu kláštera kapucínů ve Fulneku – sondážní průzkum	R-D 656
Hlučín	kostel sv. Jana Křtitele – obraz Ukřižování – tempera na dřevěné desce	R-D 625
Hlučín	zámek – štukový dekorativní strop	R-D 650
Hradec nad Moravicí	Bílý zámek – sumarizující průzkum, místnosti č. 101–107	R-D 653
Hradec nad Moravicí	Bílý zámek – restaurování nástěnných a nástropních maleb, místnosti č. 113–118	R-D 654 a R-D 659
Hradec nad Moravicí	Bílý zámek – sumarizující průzkum omítkových vrstev místností č. 113–118	R-D 665
Hradec nad Moravicí	Bílý zámek – dokumentace sondážních průzkumů omítkových vrstev, místnosti č. 108–110	R-D 655
Hradec nad Moravicí	Bílý zámek – malá erbovní síň	R-D 612
Hradec nad Moravicí	Bílý zámek – dubové obložení místnosti č. 113 včetně obkladů části schodiště a přilehlých dveří	R-D 613
Hradec nad Moravicí	Bílý zámek – restaurování krbu v místnosti č. 115	R-D 658
Klimkovice	kostel Nejsvětější Trojice – restaurování hlavního oltáře	R-D 646

Krnov	mramorová socha Neptuna (původně zámecký park ve Slezských Rudolticích)	R-D 631
Krnov	zámek – restaurování abstraktního alegorického sgrafitového vlysu	R-D 644
Krnov	zámek – restaurování vnitřní strana vstupní stěny zámku	R-D 633
Linhartovy	zámek – demontáž reliéfních bust z jižní fasády (restaurátorský záměr)	R-D 663 a R-D 664
Ludgerovice	kostel sv. Mikuláše – malba na západní stěně za varhanami	R-D 640
Místek	kostel sv. Jana a Pavla – boční oltář – plastika sv. Jana Křtitele	R-D 615
Místek	kostel sv. Jana a Pavla – andělé adoranti (polychromovaná dřevorezba)	R-D 636
Místek	kostel Všech svatých – oltářní obraz Všech svatých (olejomalba na plátně)	R-D 624
Nové Lublice	kostel Nejsvětější Trojice – obraz sv. Barbory (olejomalba na plátně)	R-D 623
Olbramice	kostel sv. Bartoloměje – stratigrafie vrstev a potvrzení výskytu nástěnných maleb	R-D 642
Opava	kostel sv. Vojtěcha – figurální výzdoba	R-D 645
Opava	koupaliště - sochařská výzdoba dětského bazénu	R-D 621
Opava	kostel sv. Ducha – restaurování čtyř váz se sochami z průčelí kostela	R-D 626
Opava	spořitelna – sochařská výzdoba a kamenné články architektury fasád objektu	R-D 634 a R-D 647
Opava	reliéf a dvě sochy nad průjezdem, náměstí Republiky	R-D 651
Opava	kostel sv. Ducha – socha sv. Jana Nepomuckého na fasádě kaple	R-D 637
Opava	Švédská kaple – zpráva o výsledku restaurátorského průzkumu	R-D 660
Opava	Švédská kaple – zpráva o restaurátorských pracích na zajištění gotických nástěnných maleb	R-D 661
Opava	Švédská kaple – zpráva o 2. etapě restaurátorských prací na gotických malbách v interiéru kaple sv. Kříže	R-D 662
Ostrava- Moravská Ostrava	Mariánský sloup na Masarykově náměstí – restaurování soustavy spodních architektonických dílů	R-D 616
Ostrava- Moravská Ostrava	kostel sv. Václava – kamenný sokl okolo věže kostela	R-D 643
Paskov	fara – krycí desky s ozdobnými kuželkami na pilířích plotu před budovou	R-D 617
Příbor	Památník obětem 1. a 2. světové války	R-D 628
Široká Niva	kostel sv. Martina – 4 sochy církevních otců v presbystáři	R-D 629
Vlčovice	Kalvárie – sochy Panny Marie a sv. Jana	R-D 627

# OSTATNÍ ČINNOSTI

## SPRÁVA PAMÁTKOVÝCH OBJEKTŮ

### Národní kulturní památka státní zámek Hradec nad Moravicí

#### Návštěvnost v roce 2005

Měsíc	Dospělí		Ostatní dle jednotlivých kategorií							Rok 2004	
	Jednotlivě 2. okruh	Jednotlivě 1. okruh	Sleva 2. okruh děti/důch.	Sleva 1. okruh děti/důch.	Výstavy dospělí/děti	Cizinci dospělí/děti	ZTP	Děti do 6ti let	Zdarma	Celkem	Denní průměr
Leden	-	-	-	-	-	-	-	-	-	-	-
Únor	-	-	-	-	-	-	-	-	-	-	-
Březen	-	-	-	-	-	-	-	-	-	-	-
Duben	-	766	-	310/256	-	58/0	10	66	2	1 468	163
Květen	657	1 137	369/284	1297/335	140/52	171/39	60	83	133	4 757	183
Červen	807	1 087	1194/424	2962/1146	41/17	17/34	97	100	256	8 182	314
Červenec	1 753	2 263	769/279	1178/1024	58/43	34/25	71	309	71	7 877	292
Srpen	1 737	2 414	815/237	1323/1015	25/50	0/21	156	394	97	8 284	318
Září	722	933	292/251	254/556	25/15	59/73	77	84	54	3 395	130
Říjen	444	557	121/109	155/76	-	18/0	13	72	53	1 618	147
Listopad	-	-	-	-	-	-	-	-	-	-	-
Prosinec	-	774	-	234/58	-	-	1	62	34	1 163	83
Celkem	6 120	9 931	3 560/1 584	7 713/4 466	289/177	549	485	1 170	700	36 744	222

#### Nejvýznamnější kulturní akce

V roce 2005 byl zpřístupněn nový prohlídkový okruh (studovna, knihovna, jídelna, koridor), což přivedlo více návštěvníků (nárůst o 6 358 osob oproti roku 2004). Tento okruh je vhodně kombinován s již dříve otevřeným okruhem a novou instalací orientálního umění v západním křídle. V Bílém zámku byla instalována vstupní expozice o stavebním vývoji Bílého zámku s názvem „Proměny Hradce – rekonstrukce slohových etap objektu“, kde je 5 modelů (gotická fortifikace, renesanční etapa, barokní fáze, empírová přestavba a novogotické stavební úpravy) vytvořených na základě znalostí archivních a historických údajů, výsledků archeologických průzkumů, průzkumu stavebně historického a průzkumů restaurátorských. V přízemí Bílé věže byla instalována stálá výstava „O věži ve věži“. Zahraniční návštěvníci mají k dispozici průvodce výstavou (anglicky, německy). Publikace o výstavě bude dopracována a vydána v roce 2006 (česky, anglicky, německy). Byla zpřístupněna brána Červeného zámku, nachází se zde zámecká pokladna s možností prezentace i jiných památkových objektů ostravského pracoviště. Bylo vydáno 5 druhů pohlednic zámku, plíšky na hole a další suvenýry. Ve výstavní galerii Bílého zámku probíhala v malé galerii výstava „Rozmary (Caprichos)

– Francisco Goya“ a ve velké galerii výstava „Od roka po expresionismus“. Na Velikonoce a Vánoce byl zámek otevřen veřejnosti, probíhaly zde výstavy, v prosinci byl zámek slavnostně vánočně vyzdoben a probíhaly také podvečerní prohlídky. 17. a 18. 9. zde proběhly oslavy Dnů evropského kulturního dědictví. Návštěvníci měli možnost volné prohlídky veřejnosti nepřístupné části zámku. Jednalo se o přízemí západního křídla a nádvoří. Během této prohlídky mohli návštěvníci zjistit, k jakému účelu sloužily dané prostory před rokem 1945, po roce 1945 a jaké bude jejich využití po rekonstrukci v roce 2006. Sál Velké dvorany Červeného zámku oživila výstava účastníků malířského symposia Jantarová cesta (byla připravena ve spolupráci s Městským úřadem v Hradci nad Moravicí).

#### Nejvýznamnější stavební a jiné práce na obnově a údržbě nemovitostí areálu

Klíčovou realizací byla oprava a následná instalace části 2. prohlídkového okruhu ve II. NP východního křídla, která byla znovu zpřístupněna veřejnosti po 26 letech. Probíhaly běžné údržby Bílého zámku, Červeného zámku, Bílé věže, čp. 5 a čp. 68, údržby zámeckého parku v nejbližším okolí zámku, průběžné údržby okrasných dřevin, zámeckých nádvoří, teras a komunikací.



## Státní zámek Raduň

### Návštěvnost v roce 2005

Měsíc	Plné vstupné dospělí zámek/oranžerie	Zlevněné vstupné děti, důchodci zámek/oranžerie	Mimořádné vstupné zámek/oranžerie	Zdarma děti do 6ti let zámek/oranžerie	Celkem počet osob zámek/oranžerie
Leden	-	-	-	-	-
Únor	-	-	-	-	-
Březen	-	-	-	-	-
Duben	335	203	102	78	718
Květen	732 / 455	1 283 / 685	112	127 / 172	2 254 / 1 312
Červen	574 / 529	1 730 / 903	306	134 / 318	2 744 / 1 750
Červenec	2 071 / 1 933	1 196 / 101	724	288 / 918	4 279 / 3 861
Srpen	1 804 / 1 307	1 027 / 1 010	657	236 / 1211	3 724 / 3 732
Září	530 / 574	876 / 1 170	168	648 / 373	1 638 / 2 117
Říjen	377 / 95	280 / 143	96 / 467	63 / 381	816 / 1 031
Listopad	-	-	-	-	-
Prosinec	93	210	120	86	509
<b>Celkem</b>	<b>6 516 / 4 820</b>	<b>6 805 / 5 151</b>	<b>2 285 / 467</b>	<b>1 076 / 3 374</b>	<b>16 682 / 13 803</b>

### Nejvýznamnější kulturní akce

Od srpna do října 2005 probíhala na nádvoří a v zimní zahradě mimořádná výstava kaktusů a sukulentů, prohlídka byla součástí návštěvní trasy. Od června do října 2005 se v prostorách oranžerie konala prodejní výstava glazované keramiky Ivy Dedek „Keramika v květinách, květiny v keramice“, prohlídka byla opět součástí návštěvní trasy. 26. 6. 2005 se v oranžerii a okrasné zahradě konal koncert „Vyznání v růžích“ v provedení sólistů opery Slezského divadla v Opavě. 17. a 18. 9. zde proběhly oslavy Dnů evropského kulturního dědictví, návštěvníci měli možnost prohlídky za snížené vstupné. V termínu 28. – 30. 10. proběhla v oranžerii a okrasné zahradě mimořádná výstava „Citrusové dřeviny a cizokrajné rost-

liny“. V prosinci byl zámek slavnostně vánočně vyzdoben (instalace „Vánoce na zámku Raduň“), od 10 do 15 hodin byl přístupný veřejnosti. V sobotu 10. 12. a 17. 12. probíhaly mimořádné podvečerní prohlídky s doprovodným programem. Jako součást prohlídkové trasy byla v prosinci realizována mimořádná výstava „Půvab paličkované krajky“, která byla instalována ve vestibulu zámku.

### Nejvýznamnější stavební a jiné práce na obnově a údržbě nemovitostí areálu

Byla opravena přístupová komunikace v jižním svahu pod zámek. Proběhly vnitřní stavební úpravy, plynofikace a provozní vybavení skleníku v zásobní zahradě.

## Národní kulturní památka Důl Michal v Ostravě-Michálkovicích

### Návštěvnost v roce 2005

Měsíc	Plné vstupné	Zlevněné vstupné	Poloviční vstupné	Zdarma	Celkem
Leden	-	24	-	-	24
Únor	2	45	-	-	47
Březen	6	46	-	-	52
Duben	62	272	-	8	342
Květen	55	403	-	2	460
Červen	35	283	12	10	340
Červenec	151	95	68	94	408
Srpen	120	35	87	127	369
Září	51	151	40	201	443
Říjen	59	18	105	231	413
Listopad	4	-	14	90	108
Prosinec	4	-	28	19	51
<b>Celkem</b>	<b>549</b>	<b>1 372</b>	<b>354</b>	<b>782</b>	<b>3 057</b>

### Kulturní akce

V roce 2005 proběhlo v areálu Dolu Michal 13 kulturně společenských akcí. Jednalo se o výstavy, odborné přednášky, hudební představení a odborný seminář. Výběr nejvýznamnějších akcí:

- tematická výstava „Zlaté hory, historie rudního ložiska“ (duben a květen 2005)
- architektonická výstava „Splátka dluhu“ spojená s přednáškou Ing. arch. Zdeňka Lukeše (duben a květen 2005)
- tematická výstava „Bunkry“ (červen 2005)
- intermediální výstava „O šetření“ Lenky Klodové a Pavlína Fichta Čierné (červenec a srpen 2005)
- výstava komiksů „Festival komiksu“ (červenec a srpen 2005)
- výstava architektonického díla Lubomíra a Čestmíra Šlapetových „Šlapetovi“ spojená s přednáškou Vladimíra Šlapety (září a říjen 2005)
- výstava „Avantgardní architektura 29/31 (plány a modely)“ spojená s přednáškou Vladimíra Šlapety (září a říjen 2005)
- odborný seminář s mezinárodní účastí „Složitosti a rozpory moderní architektury a její památkové ochrany“ (7. – 8. 9. 2005)

– 17. – 18. 9. proběhly oslavy Dnů evropského kulturního dědictví, vstupné bylo sníženo na 10 Kč, návštěvníci mohli zhlédnout výstavy: „Šlapetovi“, „WUWA a Baba“. V sobotu 18. 9. probíhala doprovodná akce připravená ve spolupráci s Dopravním podnikem Ostrava a. s. a Kroužkem přátel MHD v Ostravě – dle zvláštního jízdního řádu jezdily na Důl Michal celý den historické trolejbusy.

### Nejvýznamnější stavební a jiné práce na obnově a údržbě nemovitostí areálu

- opravy střech, svodů, úprava zeleně
- nová střecha na nižší části objektu třídlirny
- instalace elektronického zabezpečovacího systému
- oprava oplocení a dobudování chybějícího oplocení
- repase ocelových oken v administrativní budově
- úprava místnosti č. 161 administrativní budovy (pokladna – oprava omítek, výmalba ad.)
- stavební údržba, odstraňování závad zjištěných revizemi, kosení travnatých ploch

Z fondu Programu záchrany architektonického dědictví na rok 2005 byl na opravu objektu přiznán finanční příspěvek ve výši 1,997 tisíc Kč. Prostředky byly investovány na opravu areálu NKP Důl Michal – sanace spojovacích mostů a objektu staré kotelny.

POSKYTOVÁNÍ INFORMACÍ  
PODLE ZÁKONA Č. 106/1999 SB.,  
O SVOBODNÉM PŘÍSTUPU  
K INFORMACÍM

Národní památkový ústav, územní odborné pracoviště v Ostravě jako povinný subjekt podle zákona č. 106/1999 Sb., o svobodném přístupu k informacím byl v roce 2005 povinen poskytovat informace, vztahující se k jeho působnosti podle ustanovení tohoto zákona.

Žádost o poskytnutí informací mohl žadatel podat ústně nebo písemně v sídle Národního památkového ústavu, územního odborného pracoviště v Ostravě, Korejská 12, 702 00 Ostrava – Přívoz, faxem na čísle 595 133 900 nebo elektronickou poštou na adrese [ostrava@ostrava.npu.cz](mailto:ostrava@ostrava.npu.cz).

V roce 2005 nebyla podána žádná žádost o infor-

mace, nebylo podáno žádné odvolání proti rozhodnutí o odmítnutí žádosti. Dále nebyl vydán žádný rozsudek soudu, který by se týkal činnosti NPÚ ÚOP v Ostravě v oblasti poskytování informací podle zákona č. 106/1999 Sb.

V roce 2004 nebylo zahájeno žádné řízení s NPÚ ÚOP v Ostravě o sankcích za nedodržování tohoto zákona.

Informace, týkající se založení NPÚ, podmínek a principů, za nichž provozuje svou činnost (Statut NPÚ, Sdělení MK ČR ze dne 2. 1. 2003 o vzniku NPÚ), popis jeho organizační struktury, přehled nejdůležitějších právních předpisů a norem, podle nichž NPÚ jedná, včetně jejich aktuálního znění, výroční zprávy za předcházející kalendářní roky a další důležité informace, týkající se činnosti NPÚ ÚOP v Ostravě, jsou zveřejněny na internetových stránkách [www.npu.cz](http://www.npu.cz).

## PUBLIKAČNÍ ČINNOST

BOROVCOVÁ, Alena: *Zpráva o objevech v rekonstruovaných výpravních budovách nádraží Ostrava-Svinov a Opava-východ*. In Sborník Národního památkového ústavu v Ostravě 2005, Ostrava 2005, s. 112–116.

BOROVCOVÁ, Alena: Brněnské nádraží, jeho historické hodnoty a Damoklův meč přesunu železničního uzlu. *Zprávy památkové péče*, 2005, roč. 65, č. 3, s. 211–215.

DĚDKOVÁ, Libuše: *Z dopisů Georga Schreinerera z let 1906 – 1909 faráři v Luděovicích*. In Sborník Národního památkového ústavu v Ostravě 2005, Ostrava 2005, s. 21–33.

GORYCZKOVÁ, Naděžda: Ostravice – rekreační zázemí meziválečného Ostravska. *Zprávy památkové péče*, 2005, roč. 65, č. 5, s. 416–421.

GORYCZKOVÁ, Naděžda: Editorial. *Zprávy památkové péče*, 2005, roč. 65, č. 5, s. 381.

GORYCZKOVÁ, Naděžda: *Česká republika – moderní architektura XX. století*. Díl 1. Morava a Slezsko. Praha 2005. (60 hesel)

GORYCZKOVÁ, Naděžda: Editorial. In „Složitosti a rozpory“ moderní architektury a její památkové ochrany. Sborník příspěvků, Ostrava 2005, s. 3.

GRŮZA, Antonín: *Otázky kolem stavebně historických průzkumů*. In Sborník Národního památkového ústavu v Ostravě 2005, Ostrava 2005, s. 41–51.

GRŮZA, Antonín: *Nová encyklopedie klášterů*. In Sborník Národního památkového ústavu v Ostravě 2005, Ostrava 2005, s. 108–111.

HALAMÍČKOVÁ, Věra, NOVOSAD, Jaroslav: *Plán zásad památkové ochrany na území městské památkové rezervace Štrambersk*. In Sborník Národního památkového ústavu v Ostravě 2005, Ostrava 2005, s. 77–82.

HLAS, Jindřich, KRASNOKUTSKÁ, Tereza: *Záchranné archeologické výzkumy v trase budoucí dálnice D 47 v roce 2004*. In Sborník Národního památkového ústavu v Ostravě 2005, Ostrava 2005, s. 90–98.

KIECON, Marek, ZEŽULA, Michal: *Záchranný archeologický výzkum v místě bývalé Hradecké brány na Ostrožné ulici v Opavě (příspěvek k poznání vývoje opavské městské fortifikace)*. In Sborník Národního památkového ústavu v Ostravě 2005, Ostrava 2005, s. 99–107.

KIECON, Marek, ZEŽULA, Michal: *Dřevohliněná stavba v Opavě ve středověku (současný stav výzkumu)*.

In Forum urbes medii aevii II. Sborník příspěvků z konference FUMA konané 16.–18. 4. 2003, Brno 2005, s. 26–43.

KIECON, Marek: Bruntál (obr. Brutál). Náměstí Míru, parcela č. 91. *Přehled výzkumů*, 2005, roč. 46, s. 279–281.

KIECON, Marek: Hradec nad Moravicí (okr. Opava). Zámecká ulice 65. *Přehled výzkumů*, 2005, roč. 46, s. 284.

KIECON, Marek: Opava (k. ú. Opava-střed, okr. Opava). Ostrožná ulice, parcela č. 381/1. *Přehled výzkumů*, 2005, roč. 46, s. 304–305.

KIECON, Marek: Ostrava (k. ú. Moravská Ostrava, okr. Ostrava) Ulice 28. října, parcela č. 3589/1. *Přehled výzkumů*, 2005, roč. 46, s. 309.

KOLÁŘ, František. Frýdek-Místek (okr. Frýdek-Místek) Ulice Hluboká. *Přehled výzkumů*, 2005, roč. 46, s. 281.

KOLÁŘ, František. Opava (k. ú. Opava-střed, okr. Opava). Náměstí Osvoboditelů, parcela č. 22. *Přehled výzkumů*, 2005, roč. 46, s. 307.

KOLÁŘ, František. Ostrava (k. ú. Moravská Ostrava, okr. Ostrava). Masarykovo náměstí 32, parcely č. 167/2, 166/1. *Přehled výzkumů*, 2005, roč. 46, s. 310–311.

KOLÁŘ, František, KIECON, Marek, ZEŽULA, Michal: Opava (k. ú. Opava-střed, okr. Opava). Dolní náměstí, parcely č. 573, 579. *Přehled výzkumů*, 2005, roč. 46, s. 306–307.

KOLÁŘ, František, STŘÍLKOVÁ, Johana: Ostrava (k. ú. Moravská Ostrava, okr. Ostrava). Masarykovo náměstí 1, ulice Muzejní. *Přehled výzkumů*, 2005, roč. 46, s. 311–312.

KOLÁŘ, František, STŘÍLKOVÁ, J.: *Archeologický výzkum v prostorách Staré radnice v Moravské Ostravě*. In Ostrava. Příspěvky k dějinám a současnosti Ostravy a Ostravska, 22, Ostrava 2005, s. 455–472.

KOLÁŘOVÁ, Eva: *Zámecká obrazárna knížat Lichnovských*. In Sborník Národního památkového ústavu v Ostravě 2005, Ostrava 2005, s. 62–64.

KOUŘILOVÁ, Dana: *Průvodce výstavou O věži ve věži. Vize a realita 1884–1891*. Ostrava 2005.

KRASNOKUTSKÁ, Tereza: *Středověké a novověké kachle z Opavy. Katalog nálezů z archeologických výzkumů. Archaeologiae Regionalis Fontes 8*. Olomouc 2005.

KRASNOKUTSKÁ, Tereza, HLAS, Jindřich: *Záchranné archeologické výzkumy v trase budoucí dálnice D 47 v roce 2004*. In Sborník Národního památkového ústavu v Ostravě 2005, Ostrava 2005, s. 90–98.



KRČMÁŘ, Igor: Město je na delší dobu než volební období. *Britské listy – deník o všem, o čem se v České republice příliš nemluví*. 21. 11. 2005.

KRČMÁŘ, Igor: *Oheň jako součást života památek*. In Požár na památkách – příčiny, následky, prevence. STOP, NM Praha 12. 5. 2005, s. 4–8.

KRČMÁŘ, Igor: *Sanace sklepních prostor z pohledu terénního památkáře*. In Vlhkost historických objektů, sanace sklepních prostorů. Sborník přednášek. STOP, NM Praha 9. 6. 2005, s. 4–11.

MATĚJ, Miloš: *Vývoj průmyslu jako předpoklad rozvoje Ostravy*. In „Složitosti a rozpory“ moderní architektury a její památkové ochrany. Sborník příspěvků, Ostrava 2005, s. 9–15.

MEZEROVÁ, Ľubica: *Lidová architektura okresu Bruntál – charakteristika a typologie objektů*. In Sborník Národního památkového ústavu v Ostravě 2005, Ostrava 2005, s. 65–68.

MEZEROVÁ, Ľubica: *Bývalá kosárna v Karlovicích a její současné využití*. In Sborník Muzea v Bruntále, Bruntál 2005.

NOVOSAD, Jaroslav, HALAMÍČKOVÁ, Věra: *Plán zásad památkové ochrany na území městské památkové rezervace Štrambersk*. In Sborník Národního památkového ústavu v Ostravě 2005, Ostrava 2005, s. 77–82.

PAVELKOVÁ, Hana: *Nástin urbanistického vývoje městské památkové zóny Budišov nad Budišovkou*. In Sborník Národního památkového ústavu v Ostravě 2005, Ostrava 2005, s. 69–76.

ROSOVÁ, Romana: *Hradní kaple na Hukvaldech*. In Sborník Národního památkového ústavu v Ostravě 2005, Ostrava 2005, s. 34–40.

STANIEKOVÁ, Andrea: *Stará Ves nad Ondřejnicí – projekt nerealizované přestavby kostela od architektů Františka Grossmanna a Františka Fialy z roku 1910*. In Sborník Národního památkového ústavu v Ostravě 2005, Ostrava 2005, s. 7–13.

STANIEKOVÁ, Andrea: *Zpráva o zpracování Plánu ochrany a zhodnocení městské památkové zóny Odry*. In Sborník Národního památkového ústavu v Ostravě 2005, Ostrava 2005, s. 83–89.

STRAKOŠ, Martin: Bílé domy nemusely být bílé. O vile Tugendhat, tentokrát v Praze. *Architekt LI*, 2005, č. 1, s. 62.

STRAKOŠ, Martin: Hofmanovo krematorium. Jak připomenout historii Ostravy. *Architekt LI*, 2005, č. 1, s. 75.

STRAKOŠ, Martin: Sakrální stavby Moravy a Slezska ve zlomové epoše. *Architekt LI*, 2005, č. 1, s. 77.

STRAKOŠ, Martin: K výročí významné instituce: Státní regulační komise pro hlavní město Prahu a okolí. *Architekt LI*, 2005, č. 6-7, s. 108–109.

STRAKOŠ, Martin: Dlouhé 19. století v architektuře. *Ateliér*, 2005, roč. 18, č. 2, s. 7.

STRAKOŠ, Martin: Zlín: budova 21 versus dnešní úřední krajina. *ERA 21*, 2002, roč. 5, č. 1, s. 12–15.

STRAKOŠ, Martin: Jablunkovské sanatorium – bílý chrám zdraví v náručí lesů. *ERA 21*, roč. 5, 2002, č. 1, s. 57–59.

STRAKOŠ, Martin: Kostel jako archa idejí. *Stavba*, 2005, roč. 12, č. 1, s. 35–39.

STRAKOŠ, Martin: *Kulturněhistorická encyklopedie Slezska a severovýchodní Moravy I. (A–M) a II. (N–Ž)*, Ústav pro regionální studia Ostravské univerzity. Ostrava 2005. (člen autorského týmu – hesla: Architektura 20. století, Bartoň Miloš, Bém Otakar, Čtvrtníček Miloslav, David Eduard, Fiala František (1878–1927), Fiala František (1895–1957), Firla Bronislaw, Fischer Vladimír, Fragner Jaroslav, Friedl Evžen, Friedlová Anna, Fuchs Bohuslav, Fulda Eugen, Gočár Josef, Havlíček Josef, Hilbert Kamil, Hübschmann Bohumil, Chválek Jan, Jírovec Jan, Kammel Leo, Kiszka Josef, Klimeš Ivo, Korner Ernst, Kotas Karel, Kriszke Josef, Kroha Jiří, Kuba Evžen, Meduna Vladimír, Mendelsohn Erich, Prutscher Otto, Stalmach František, Stavoprojekt, Špaček Zdeněk, Wallenfels Vladimír).

STRAKOŠ, Martin: *Česká republika – architektura XX. století. Morava a Slezsko*. KOHOUT, Michal, TEMPL Stephan, ZATLOUKAL, Pavel (ed.). Praha 2005. (člen autorského týmu – hesla staveb, adresář okresů Bruntál, Karviná, Ostrava, medailon města Ostravy).

TERYNGEROVÁ, Hana: *Hlučín (okr. Opava). Ostravská ulice, parcely č. 349/1, 4430/11. 4485/1. Přehled výzkumů*, 2005, roč. 46, s. 282–283.

ZEZULA, Michal, KIECONÍ, Marek: *Záchranný archeologický výzkum v místě bývalé Hradecké brány na Ostržné ulici v Opavě (příspěvek k poznání vývoje opavské městské fortifikace)*. In Sborník Národního památkového ústavu v Ostravě 2005, Ostrava 2005, s. 99–107.

ZEZULA, Michal, KIECONÍ, Marek: *Dřevohliněná zástavba v Opavě ve středověku (současný stav výzkumu)*. In Forum urbes medii aevii II. Sborník příspěvků z konference FUMA konané 16. – 18. 4. 2003, Brno 2005, s. 26–43.

ZEZULA, Michal: Opava (k. ú. Předměstí. okr. Opava). Hradecká ulice, parcela č. 3024/4. *Přehled výzkumů*, 2005, roč. 46, s. 308–309.

ZEZULA, Michal, KIECONÍ, Marek: Opava (k. ú. Opava-střed. okr. Opava). Solná ulice, parcela č. 585. *Přehled výzkumů*, 2005, roč. 46, s. 305–306.

ZEZULA, Michal, KOLÁŘ, František: Opava (k. ú. Předměstí. okr. Opava). Rybářská ulice, parcela č. 2924. *Přehled výzkumů*, 2005, roč. 46, s. 307–308.

## PEDAGOGICKÁ ČINNOST

GORYCZKOVÁ, Naděžda: Filozofická fakulta Ostravské univerzity. Dějiny umění, památková péče a technické památky. Předmět: *Vývoj historických konstrukcí, Vývoj architektury 20. století*.

GRŮZA, Antonín: Fakulta a materiálového inženýrství Vysoké školy báňské - Technické university v Ostravě. Předmět: *Stručné dějiny výtvarného umění starověku, středověku a nové doby - obor umělecké slévárství*.

HALAMÍČKOVÁ, Alena: Zahradnická fakulta, Mendelova zemědělská a lesnická univerzita, konzultování bakalářských a magisterských diplomových prací studentů.

MATĚJ, Miloš: Filozofická fakulta Ostravské univerzity. Dějiny umění, památková péče a technické památky. Předmět: *Zobrazovací metody, památková péče a ochrana technických památek*.

MATĚJ, Miloš: Fakulta architektury Technické univerzity Vídeň. Předmět: *Konverze technických památek*. Workshop „Nové využití Dolu Michal v Ostravě-Michálkovicích.“ Květen, červen 2005.

MEZEROVÁ, Ľubica: Vedení a konzultování závěrečných prací studentů Ostravské univerzity (3), Slezské univerzity v Opavě (1), VŠB-TU (2), VŠE v Praze (1). Vyhodnocení oponentských posudků závěrečných prací studentů na Ostravské univerzitě (2) a VŠE (1).

STRAKOŠ, Martin: Filosofická fakulta Ostravské univerzity. *Seminář dějin umění, Dějiny urbanismu a urbanizace*.

## PŘEDNÁŠKOVÁ ČINNOST

GORYCZKOVÁ, Naděžda: *Obnova a využití industriální památky spravované příspěvkovou organizací státu*. Mezinárodní konference věnovaná obnově Dolu Katowice pro účely Slezského muzea v Katovicích. Katowice listopad 2005.

KOLÁŘOVÁ, Eva: *Raduň a knížecí rod Blücherů z Wahlstattu*. Rehabilitační ústav Hrabyně, Hrabyně 28. 7. 2005.

KOUŘILOVÁ, Dana: *Historie, stavební vývoj a památková obnova bývalé Městské spořitelny v Opavě*. Přednáška spojena s exkurzí. Pedagogické centrum Ostrava, pracoviště Opava, Opava duben 2005.

KRČMÁŘ, Igor: *Památková péče*. Školení vedoucích úředníků krajů a pověřených obcí III. stupně, obor památková péče. Institut celoživotního vzdělávání, Havířov 16. 3. 2005.

KRČMÁŘ, Igor: *Oheň jako součást života památek. Požár na památkách - příčiny, následky, prevence*. STOP, Národní muzeum, Praha 12. 5. 2005.

KRČMÁŘ, Igor: *Sanace sklepních prostor z pohledu terénního památkáře. Vlhkost historických objektů, sanace sklepních prostorů*. STOP, Národní muzeum, Praha 9. 6. 2005.

MATĚJ, Miloš: *Nástup průmyslu jako podstata stavebního rozvoje Ostravy*. Seminář s mezinárodní účastí „Složitosti a rozpory“ moderní architektury a její památkové ochrany. NPÚ ÚOP v Ostravě, Důl Michal v Ostravě-Michálkovicích, Ostrava-Michálkovice 7. 9. 2005.

MATĚJ, Miloš: *Koncepce ochrany a nového využití technických památek ostravské průmyslové aglomerace*. Mezinárodní konference věnovaná obnově Dolu Katowice pro účely Slezského muzea v Katovicích. Katowice listopad 2005.

MEZEROVÁ, Ľubica: *Historie a současnost zámku Slezské Rudoltice*. Obecní úřad Slezské Rudoltice, Slezské Rudoltice 20. 8. 2005.

MEZEROVÁ, Ľubica: *Orientální koberce*. Muzeum v Bruntále, Bruntál 21. 12. 2005.

STRAKOŠ, Martin: *Architektura a urbanismus 60. let 20. století na Ostravsku*. Seminář s mezinárodní účastí „Složitosti a rozpory“ moderní architektury a její památkové ochrany. NPÚ ÚOP v Ostravě, Důl Michal v Ostravě-Michálkovicích, Ostrava-Michálkovice 7. 9. 2005.

TELAŘÍK, Libor: *Příklady nejvýznamnějších památek uhléřského hornictví v České republice z hlediska památkové péče*. Mezinárodní hornický seminář, Most 9. 9. 2005.

TELAŘÍK, Libor: *Technologické zařízení teplé válcovny ve Válcovnách plechu Frýdek-Místek*. Hutnický seminář, Národní technické muzeum, Praha 9. 11. 2005.

## ČLENSTVÍ V KOMISÍCH

GORYCZKOVÁ, Naděžda: Členka Komise Ministerstva kultury ČR pro rozdělení dotačních prostředků z Programu regenerace městských památkových rezervací a městských památkových zón, členka Památkové rady Národního památkového ústavu, územního odborného pracoviště v Olomouci, členka Vědecké rady Muzea Novojičínka, členka redakční rady Archivu města Ostravy.

HALAMÍČKOVÁ, Alena: Členka Rady specialistů pro historické parky a zahrady.

HALAMÍČKOVÁ, Věra: Členka Komise regenerace MPR Příbor, členka Komise regenerace MPR Štramberský, členka Skupiny pro řešení problematiky spodních vod a statických deformací na náměstí a okolí v Příboře.

KRČMÁŘ, Igor: Člen Komise regenerace MPZ Karviná, zástupce NPÚ, územního odborného pracoviště v Ostravě při Společnosti pro technologie ochrany památek v Praze, člen výboru Sdružení profesionálních pracovníků památkové péče.

MATĚJ, Miloš: Člen redakční rady časopisu Zprávy památkové péče, ústřední pracoviště NPÚ v Praze, člen Vědecké rady Výzkumného centra průmyslového dědictví ČVUT v Praze, člen Památkové rady NPÚ, územního odborného pracoviště v Olomouci, člen památkové rady NPÚ, územního odborného pracoviště v Brně.

MEZEROVÁ, Ľubica: Členka Komise regenerace při MěÚ v Bruntále, činnost v komisi NPÚ, ústředního pracoviště v Praze „Hrady a zámky“.

NOVOSAD, Jaroslav: Člen Komise regenerace MPR Štramberk, člen Komise regenerace MPR Příbor.

STRAKOŠ, Martin: Člen Komise Ministerstva kultury ČR pro hodnocení návrhů na prohlášení věci za kulturní památku a žádostí na zrušení prohlášení za kulturní památku, sekce nemovitých kulturních památek, člen Muzejní a letopisecké komise Magistrátu města Ostravy, člen výboru Uměleckohistorické společnosti v českých zemích.

# ROZBOR HOSPODAŘENÍ

## VNĚJŠÍ KONTROLY

1. Okresní správa soc. zabezpečení v Ostravě – kontrola pojistného, provádění nemocenského pojištění a plnění úkolů v důchodovém pojištění ve smyslu § 6 odst. 4, písm. o) zákona č.582/1991 Sb.

Provedenou kontrolou nebyly nedostatky zjištěny, nápravná opatření nebyla uložena.

2. Ministerstvo kultury, odbor ochrany movitého kulturního dědictví – kontrola správnosti využití finančních prostředků ISO.

Kontrolou byla stanovena dvě opatření k nápravě: byl vypracován příkaz ředitele č. 13/2005 upravující podmínky využívání osobního automobilu pro ISO a byla upravena metodika práce dokumentačního týmu, tato opatření jsou průběžně kontrolována.

## VNITŘNÍ KONTROLY

Vnitřní kontrolní systém funguje na úrovni vedoucích pracovníků a souběžně formou vnitřních kontrol prováděných pracovníci kontroly. Kontrolní sys-

tém se dotýkal oblasti sestavování rozpočtu, účetnictví, operativní evidence, průběžné kontroly čerpání jednotlivých dotací a jeho vyhodnocování, rovněž čerpání prostředků provozního úseku.

V roce 2005 byly vnitřní kontroly zaměřeny na následující oblasti:

1. účelovost čerpání provozních prostředků provozního úseku, březen - duben 2005, stanovena čtyři opatření k nápravě,

2. kontrola evidence docházky, duben 2005, tři opatření k nápravě,

3. kontrola stavu bezpečnosti práce a požární ochrany Raduň, květen 2005, čtyři opatření,

4. kontrola stavu bezpečnosti práce a požární ochrany Michal, květen 2005, dvě opatření,

5. kontrola stavu bezpečnosti práce a požární ochrany Opava, květen 2005, čtyři opatření,

6. kontrola vedení evidence a vyřizování písemností, srpen 2005, pět opatření.

## PLNĚNÍ ZÁVAZNÝCH UKAZATELŮ

<b>závazné ukazatele</b>	<b>poskytnuto v tis. Kč</b>	<b>čerpano v Kč</b>	<b>nevyužito, vráceno v Kč</b>
<b>Príspevek na provoz</b>	<b>46 957</b>	<b>46 957 000,00</b>	
<i>z toho platy</i>	<i>17 152</i>	<i>17 601 000,00*</i>	
OON	1 003	1 002 993,00	
<b>vydání výroční zprávy o činnosti za rok 2004</b>	<b>70</b>	<b>70 000,00</b>	
<b>reidentifikace nemovitých kulturních památek</b>	<b>540</b>	<b>540 000,00</b>	

\* Překročeno ve výši 449 000 Kč - kryto z fondu odměn

## Energetický audit - z rezervního fondu MKČR roku 2004 - neinvestice

<b>zámek Hradec nad Moravicí</b>	<b>220</b>	<b>185 000,00</b>	<b>35 000,00</b>
<b>Důl Michal v Ostravě-Michálkovicích</b>	<b>60</b>	<b>59 500,00</b>	<b>500,00</b>
<b>Výzkum a vývoj - institucionální</b>	<b>4 788</b>	<b>4 746 646</b>	<b>41 354,00</b>
Neinvestice	4 356	4 314 835,00	41 165,00**
<i>z toho platy</i>	<i>1 554</i>	<i>1 524 000,00</i>	<i>30 000,00**</i>
OON	292	291 835,00	165,00
Investice	432	431 811,00	189,00

\*\* Do rezervního fondu MK ČR převedeno celkem 41 000,- Kč



<b>Výzkum a vývoj - účelové prostředky</b>	<b>415</b>	<b>414 485</b>	<b>515,00</b>
<b>„Vznik a vývoj zámecké obrazárny knížat Lichnovských“</b>			
Neinvestice	115	114 995,00	5,00
<i>z toho platy</i>	30	30 000,00	0,00
OON	15	14 995,00	5,00
<b>„Obnova identifikace nemovitého památkového fondu“</b>			
Investice	300	299 490,00	510,00
<b>Program regenerace MPR a MPZ</b>	<b>360</b>	<b>360 000</b>	<b>0,00</b>
<b>MPR – Štramberk</b>			
Neinvestice	160	160 000,00	0,00
<i>z toho platy</i>	73	73 000,00	0,00
<b>MPZ – Odry</b>			
neinvestice	90	90 000,00	0,00
<i>z toho platy</i>	66	66 000,00	0,00
<b>MPZ - Frýdek</b>			
neinvestice	80	80 000,00	0,00
<b>MPZ - Hradec nad Moravicí</b>			
neinvestice	30	30 000,00	0,00
<b>Program péče o VPR, VPZ</b>	<b>120</b>	<b>120 000,00</b>	<b>0,00</b>
<b>VPZ – Stará Ves - Žďárský potok</b>			
neinvestice	70	70 000,00	0,00
<i>z toho platy</i>	51	51 000,00	0,00
<b>VPZ - Petrovice</b>			
neinvestice	50	50 000,00	0,00
<b>Program restaurování movitých KP</b>	<b>100</b>	<b>100 000,00</b>	<b>0,00</b>
<b>fasádová dvoudílná skříň a šatní dvoudveřová skříň</b>			
<b>Program záchrany archit. dědictví</b>	<b>1 997</b>	<b>1 997 000,00</b>	<b>0,00</b>
<b>Obnova spojovacích mostů na dole Michal</b>			
<b>Program Integrovaný systém ochrany movitého kulturního dědictví, výkupy předmětů kulturní hodnoty</b>			
neinvestice	225	225 000,00	0,00

### Program podpory záchranných archeologických výzkumů

neinvestice	430	430 000,00	0,00
<i>z toho platy</i>	230	230 000,00	0,00

### Program Integrovaný systém ochrany movitého kulturního dědictví, ISO

neinvestice	159	158 903,14	96,86
-------------	-----	------------	-------

### Program ISO – zabezpečení objektů

investice celkem	2 374	2 374 000,00	0,00
<b>Důl Michal</b>	443	443 000,00	0,00
<b>zámek Hradec nad Moravicí</b>	683	683 000,00	0,00
<b>zámek Raduň</b>	1 248	1 248 000,00	0,00

Nečerpané neinvestiční prostředky rozpočtované v rámci programu institucionálního výzkumu a vývoje roku 2005 byly převedeny pro využití do roku 2006 podle § 47 zákona číslo 218/2000 Sb., jedná se o mzdové prostředky (platy) ve výši 30 tis. Kč včetně zákonných odvodů celkem ve výši 41 tis. Kč, které jsou určeny k výplatě v návaznosti na vyhodnocení záměru v prvním čtvrtletí roku 2006.

### HOSPODÁŘSKÝ VÝSLEDEK

NPÚ ÚOP v Ostravě vykazuje za rok 2005 hospodářský výsledek za:

**Hlavní činnost po zdanění ve výši 666,32 tis. Kč,** významný podíl na zisku měly výnosy z nájemného, a to zejména na Dole Michal, kde jsme v průběhu roku převzali od státního podniku DIAMO nemovitosti včetně nájemců (překročení plánu u nájemného o 989 tis. Kč, u vstupného 72 tis. Kč)

**Jinou činnost ve výši 10,51 tis. Kč.**

Jiná činnost je provozována na základě živnostenského listu na „Maloobchod se smíšeným zbožím se širokým sortimentem zboží“ pro prodejní stánky Státních zámků Hradec nad Moravicí a Raduň, spočívá pouze v nákupu a prodeji drobného zboží.

### ROZBOR ZAMĚSTNANOSTI A ČERPÁNÍ MZDOVÝCH PROSTŘEDKŮ

Limit rozpočtu přepočteného počtu zaměstnanců činil 96 pracovníků, skutečnost roku 2005 je 97, došlo k překročení o jednoho pracovníka z důvodu navýšení externích pracovníků v souvislosti s institucionálním výzkumem a vývojem v roce 2005.

Prostředky na platy zaměstnanců upraveného limitu rozpočtu činily 19 156 tis. Kč, skutečnost roku 2005 je 19 575 tis. Kč a 30 tis. Kč bylo převedeno do Rezervního fondu MKČR k použití v roce 2006. Překročení ve výši 449 tis. Kč bylo kryto z fondu odměn vyplacených za zlepšený hospodářský výsledek roku 2004.

Čerpání fondu odměn vykazované v Doplňujících údajích k účetní závěrce k 31. 12. 2005 III.1 - Fond odměn se liší o částku 5 910 Kč, která byla převedena na ústřední pracoviště.

Prostředky na ostatní osobní náklady ve výši 1 310 tis. Kč upraveného rozpočtu byly nedočerpané ve výši 177 Kč, z toho 170 Kč z výzkumu a vývoje bylo vráceno do státního rozpočtu.

# VÝKAZ ZISKŮ A ZTRÁT K 31. 12. 2005

(výťah z platného výkazu) v tis. Kč

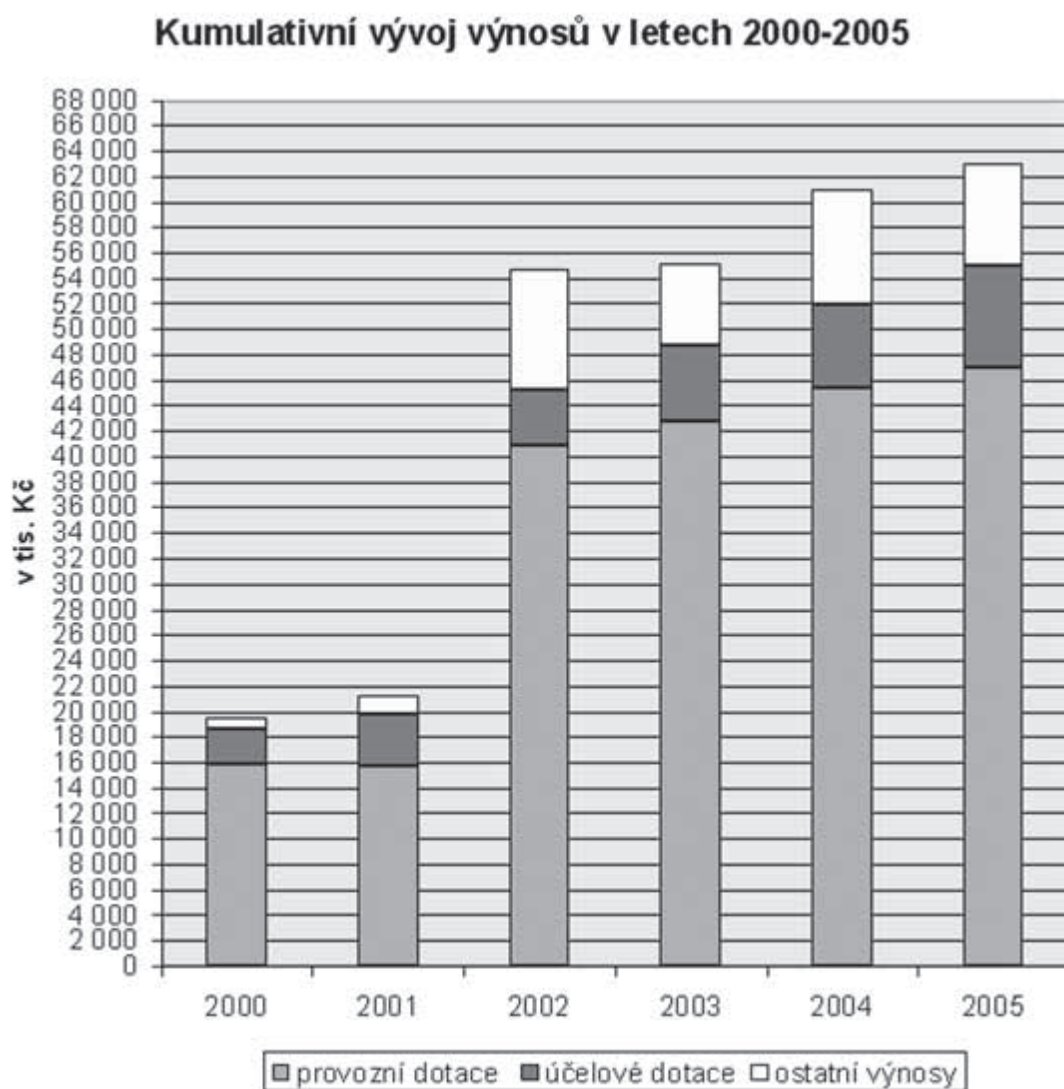
<b>Výnosy</b>	<b>Schvál. rozpočet</b>	<b>skutečnost</b>
v tom - vlastní výnosy	5 830	7 164
- jiné výnosy	50	308
- dotace od zřizovatele	45 697	55 022
- zúčtování fondů	0	449
<b>Výnosy celkem</b>	<b>51 577</b>	<b>62 944</b>
<b>Náklady</b>		
v tom - věcné náklady	24 399	30 446
z toho opravy a udržování	11 215	12 440
osobní náklady (platy, OON, pojištění, soc. náklady)	24 243	28 645
odpisy HIM, NIM	2 780	3 041
<b>Náklady celkem</b>	<b>51 422</b>	<b>62 132</b>
<b>Hospodářský výsledek před zdaněním</b>	<b>155</b>	<b>812</b>
<b>Daň z příjmu vč. dodatečných odvodů</b>	<b>155</b>	<b>135</b>
<b>Hospodářský výsledek po zdanění</b>	<b>0</b>	<b>677</b>

## ROZVAHA K 31. 12. 2005

(výťah z platného výkazu) v tis. Kč

<b>Aktiva</b>	<b>k 1. 1. 2005</b>	<b>k 31. 12. 2005</b>
Stálá aktiva	39 485	48 823
v tom - dlouhodobý majetek	236 444	274 277
- oprávký k DM	-196 959	-225 454
Oběžná aktiva	9 601	14 092
v tom - zásoby	985	931
- pohledávky	1 951	1 324
- finanční majetek	6 638	11 812
- přechodné účty aktivní	27	25
<b>Aktiva celkem</b>	<b>49 086</b>	<b>62 915</b>
<b>Pasiva</b>		
Vlastní zdroje	42 020	53 075
v tom - majetkové fondy	39 508	48 794
- fond kulturních a soc. potřeb	177	201
- fond odměn	86	281
- rezervní fond	0	97
- fond reprodukce majetku	1 238	3 025
- HV	1 011	677
Cizí zdroje	7 066	9 840
v tom - závazky obchodní	2 034	4 165
- závazky k zaměstnancům	2 074	2 449
- závazky ze soc. zab. a zdrav. poj.	1 164	1 505
- daňové závazky	990	604
- závazky vůči st. rozpočtu	0	36
- přechodné účty pasivní	804	1 081
<b>Pasiva celkem</b>	<b>49 086</b>	<b>62 915</b>

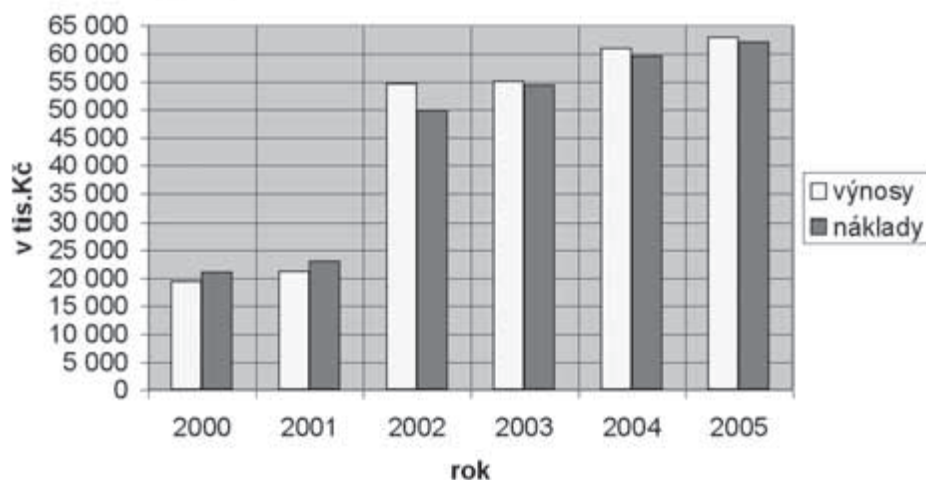
Kumulativní vývoj výnosů	2000	2001	2002	2003	2004	2005
provozní dotace	15 877	15 637	40 809	42 780	45 360	46 957
účelové dotace	2 691	4 092	4 395	5 886	6 583	8 065
ostatní výnosy	888	1 529	9 504	6 433	9 033	7 922





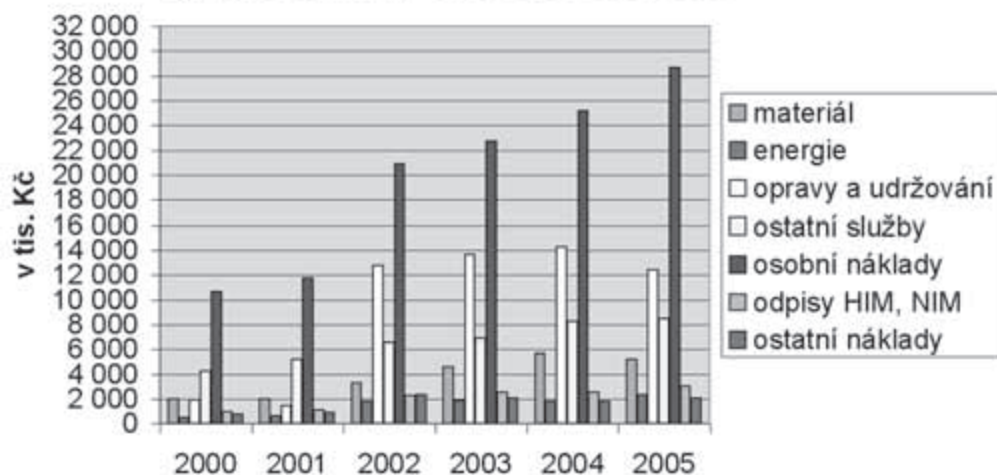
Vývoj nákladů a výnosů v letech	2000	2001	2002	2003	2004	2005
výnosy	19 456	21 258	54 708	55 099	60 975	62 940
náklady	21 104	23 039	49 916	54 334	59 609	62 100
HV před zdaněním	-1 648	-1 781	4 792	765	1 366	840

**Vývoj nákladů a výnosů v letech 2000-2005**



Vybrané náklady v letech 2000-2004	2000	2001	2002	2003	2004	2005
materiál	1 983	1 971	3 320	4 569	5 709	5 223
energie	476	653	1 800	1 888	1 785	2 358
opravy a udržování	1 950	1 476	12 759	13 662	14 304	12 440
ostatní služby	4 245	5 195	6 559	6 894	8 258	8 505
osobní náklady	10 669	11 730	20 857	22 700	25 207	28 645
odpisy HIM, NIM	984	1 098	2 245	2 538	2 549	3 041
ostatní náklady	797	916	2 376	2 083	1 797	2 055
	<b>21 104</b>	<b>23 039</b>	<b>49 916</b>	<b>54 334</b>	<b>59 609</b>	<b>62 267</b>

**Vybrané náklady v letech 2000-2005**



# ČERPÁNÍ Z DOTAČNÍCH PROGRAMŮ MINISTERSTVA KULTURY ČR V ROCE 2005

## Havarijní program

Pořadí	Obec, katastrální území	Název památky	Navržená dotace v tis. Kč	Přidělená dotace v tis. Kč
901	Petřkovice	Kotelna - komín	300	300
902	Ostrava	Těžní věž a šachetní budova výdušné jámy Alexander	220	220
903	Bartošovice	Areál vodního mlýna s vodohospodářským areálem vodních staveb	250	250
904	Slezské Pavlovice	Socha sv. Jana Nepomuckého - restaurování	120	120
905	Horní Suchá	Litinový kříž - restaurování	95	95
906	Dolní Benešov	Soubor pěti náhrobků (1 není KP) - restaurování	100	100
907	Horní Benešov	Městský dům čp. 26	110	110
908	Rychvald	Zámek čp. 1	500	500
910	Dětrichovice	Kostel sv. Michaela	160	160
911	Vrbno pod Pradědem	Kostel sv. Michaela	140	140
912	Vyšní Lhota	Kostel sv. Antonína Paduánského na Prašivé	130	130
913	Nýdek	Kostel sv. Mikuláše	140	140
914	Fulnek - Jerlochovice	Kostel Nanebevzetí P. Marie v Jerlochovicích	190	190
915	Bohdanovice	Kostel sv. Michaela	140	140
916	Hněvošice	Kostel sv. Petra a Pavla	105	105
<b>Celkem</b>			<b>2 700</b>	<b>2 700</b>
<b>Přiděleno MKČR v průběhu roku 2005</b>				
	Liptáň	Dům čp. 261 (Wichlendovi) KP		150
<b>Celkem</b>			<b>2 700</b>	<b>2 850</b>

## Program péče o vesnické památkové rezervace a zóny a krajinné památkové zóny

VPR nebo VPZ	Objekt	Dotace v tis. Kč
Heřmanovice	Dům čp. 320 – oprava střechy	200
Heřmanovice	Usedlost čp. 189 – oprava střechy	300
<b>Celkem</b>		<b>500</b>

## Program záchrany architektonického dědictví

Pověřená obec	Objekt	Památky	Dotace v tis. Kč
Michálkovice	NKP Důl Michal	mosty	1 997
Krnov	Kostel Narození P. Marie	nástěnné malby	1 100
Odry - Loučky	Vodní mlýn Wesselsky	vodní mlýn	500
Fulnek	Kostel sv. Josefa	restaurování malby	1 000
Opava	Kostel Nanebevzetí P. Marie	obnova krovu a střechy jižní věže	2 000
Ostrava – Vítkovice	Důl Hlubina a vysoké pece a vítkovické železářny (Diamo s.p.)	obnova stropu a střech starých koupelen, statické zajištění starých koupelen, obnova stropu hlavní budovy a budovy západní	8 300
<b>Celkem</b>			<b>14 897</b>

# Program regenerace městských památkových rezervací a městských památkových zón

MPR nebo MPZ	Objekt	Dotace v tis. Kč
Bílovec	Kostel sv. Mikuláše – oprava zvonové stolice, schodiště, sanace zdiva	840
Bílovec	Budova radnice – oprava fasády, výměna oken a dveří	200
Bruntál	Bašta městského opevnění, p. č. 27/7, Partyzánská ulice, obnova zastřešení	96
Bruntál	Kostel P. Marie Těšitelky, Dukelská třída, p. č. 2308, 2262, stav, sanace a oprava krovu a klenby	270
Bruntál	Kaple sv. Michala, obnova vstupních dveří	34
Brušperk	Kostel sv. Jiří – restaurování kamenných portálů	60
Brušperk	Radnice čp. 22 – obnova fasády	340
Budišov nad Budišovkou	Měšťanský dům čp. 25, Berounská ulice – osazení kastlíkových oken čelní fasády	30
Budišov nad Budišovkou	Ohradní zeď s branou kolem městského hřbitova, oprava zdi a pilířů bran, uložení břidlicových plátů na korunu zdiva	170
Frenštát pod Radhoštěm	Radnice čp. 1, náměstí Míru, Frenštát pod Radhoštěm – oprava části omítek a nátěrů hlavní fasády, oprava dveří, oprava zábradlí schodiště	200
Frýdek	Budova čp. 454 – obnova venkovního schodiště	125
Frýdek	Dům čp. 51 – obnova soklu, výkladce, fasády	5
Frýdek	Dům čp. 41 – truhlářské výplně otvorů	5
Frýdek	Dům čp. 29 – obnova střešní krytiny	30
Frýdek	Dům čp. 24 – obnova a nátěr zadní fasády	10
Frýdek	Dům čp. 1147 – výměna a oprava oken	165
Frýdek	Kostel sv. Jana Křtitele – zpřístupnění věže, oprava schodiště a ochozu věže	50
Frýdek	Dům čp. 22 – nátěr zadní fasády	10
Hlučín	Zámek – rekonstrukce hospodářské budovy	213
Hlučín	Kostel sv. Markéty	414
Hlučín	Hasičská sušárna	133
Karviná	Zámecká rodová hrobka Larisch-Mönnichů – celková rekonstrukce	200
Fulnek	Bratrský sbor – restaurování portálu	110
Fulnek	Bývalý augustiniánský klášter – krov fary	150
Fulnek	Dům, Palackého ulice	140
Místek	Dům čp. 21 – dokončení obnovy výloh	30
Místek	Dům čp. 50 – oprava kamenného soklu	110
Místek	Kostel sv. Jakuba – obnova soklu, fasády	60
Nový Jičín	Španělská kaple – sanace vlhkého zdiva	220
Nový Jičín	Městské opevnění – statické zabezpečení, očištění a vyspárování	200
Nový Jičín	Radnice čp. 1	100
Odry	Dům čp. 21 – oprava střechy	100
Odry	Dům čp. 55 – oprava fasády	100
Opava	Kostel sv. Václava – obnova interiéru	500
Moravská Ostrava	Dům čp. 194, ulice Dlouhá 3 – výměna oken a dveří, oprava schodiště	100
Moravská Ostrava	Dům čp. 1363, ulice Čs. legií 20 – výměna oken	100
Příbor	Piaristická kolej – sanace krovu, havarijní stav a rekonstrukce 2. NP	480 + 750*
Příbor	Farní kostel Narození P. Marie – dokončení rekonstrukce fasád	1 420
Štramberk	Dům čp. 209, Plaňava – rekonstrukce roubeného domu	85
Štramberk	Dům čp. 272, Dolní Bašta – oprava střechy	30
Štramberk	Dům čp. 103, Jaroňkova, Štramberk – úprava fasád	85
Štramberk	Areál hradu Trúba – stavební údržba ve věži a nová zádlažba v areálu	200
<b>Celkem</b>		<b>8 670</b>

\* 750 tis. Kč – převedený příspěvek z roku 2004

**Program podpory záchranných archeologických výzkumů**

Název akce	Číslo akce	Plán (v Kč)	Skutečnost (v Kč)
Opava, Holubí 2, stavební úpravy v 1. PP a 1. NP objektu	17/05	264 000	264 014
Velké Hoštice, novostavba RD, p. Klobouček	09/05	3 000	3 020
Malé Hoštice, novostavba RD, p. Pivoda	11/05	140 000	139 998
Suché Lazce, novostavba hospodářské budovy, p. Lichý	22/05	3 000	3 020
Neplachovice, novostavba RD, p. Biasca	18/05	10 000	9 986
Komárov, novostavba RD, p. Satek	39/05	10 000	9 962
<b>Celkem</b>		<b>430 000</b>	<b>430 000</b>

**Program restaurování movitých kulturních památek**

Obec	Objekt	Památká	Dotace v tis. Kč
Andělská Hora	Kostel sv. Anny	obrazový rám	30
Horní Město	Kostel sv. Máří Magdalény	oltář sv. Anny	320
Horní Povelice	Kaple P. Marie	socha sv. Anny a sv. Jáchyma	140
Hradec nad Moravicí	Zámek	paraván	-
Hradec nad Moravicí	Zámek	dvoudílná skříň	50
Hradec nad Moravicí	Zámek	fasádová dvoudílná skříň	50
Lískovec	Kostel sv. Šimona a Judy	obraz sv. Šimona a Judy Tadeáše	125
Nový Jičín – Žilina	Kostel sv. Mikuláše	dvojice andělů	138
Ostrava- Petřkovice	Hornické muzeum	parní těžní stroj	300
<b>Celkem</b>			<b>1 153</b>





---

## ZPRÁVA O ČINNOSTI ZA ROK 2005

Národní památkový ústav,  
územní odborné pracoviště v Ostravě  
Korejská 12, 702 00 Ostrava

Odpovědný redaktor: Ing. arch. Igor Krčmář

Uspořádali: Doc. Miloš Matěj, PhDr. Ľubica Mezerová, Mgr. Jana Šedivá

Redakce tisku: Mgr. Jana Šedivá, Jana Kulová

Foto: Gabriela Čočková

Grafická úprava a sazba: Pavel Bosák

Vydal Národní památkový ústav, ústřední pracoviště  
Valdštejnské nám. 3, 118 01 Praha 1

[www.npu.cz](http://www.npu.cz)

Praha 2006

NEPRODEJNÉ