



ÚZEMNÍ ODBORNÉ PRACOVISŤE
SPRÁVA STÁTNÍHO ZÁMKU SYCHROV



ISBN 80-86234-66-5

ISBN 80-86234-58-4 (NPÚ, ústřední pracoviště)

ISBN 80-86234-59-2 (NPÚ, územní odborné pracoviště v Brně)

ISBN 80-86234-60-6 (NPÚ, územní odborné pracoviště v Českých Budějovicích)

ISBN 80-86234-61-4 (NPÚ, územní odborné pracoviště v Olomouci)

ISBN 80-86234-62-2 (NPÚ, územní odborné pracoviště v Ostravě)

ISBN 80-86234-63-0 (NPÚ, územní odborné pracoviště v Plzni)

ISBN 80-86234-64-9 (NPÚ, územní odborné pracoviště v Praze)

ISBN 80-86234-65-7 (NPÚ, územní odborné pracoviště středních Čech)

ISBN 80-86234-67-3 (NPÚ, územní odborné pracoviště v Ústí nad Labem)

ISBN 80-86234-68-1 (NPÚ, územní odborné pracoviště v Pardubicích)

OBSAH

ZKRATKY / 4

ÚVOD / 5

ORGANIZACE A ŘÍZENÍ

Organizační schéma / 6

Profesní životopis ředitele / 6

Pracovníci územního odborného pracoviště / 7

ODBORNÉ ČINNOSTI

Přehled mimořádných a hlavních úkolů / 9

Publikační činnost, přednášková činnost / 10

Prezentace památkového objektu / 10

OSTATNÍ ČINNOSTI

Služby poskytované v areálu zámku / 13

Mobiliární fond, instalační činnost / 13

Stavebně-rekonstrukční práce / 14

Park a zásobní zahrada / 14

VÝSLEDKY HOSPODAŘENÍ / 15

Poskytování informací dle zákona č. 106/1999 Sb. / 16

| | |
|--------------|---|
| AV | Akademie věd |
| CPS | oddělení celopodnikových služeb |
| EHD | European Heritage Days (Dny evropského dědictví) |
| HP | havarijní program, opravy střech |
| ISO | integrovaný systém ochrany movitého kulturního dědictví |
| KP | kulturní památka |
| MD | mateřská dovolená |
| MK ČR | Ministerstvo kultury České republiky |
| MPR | městská památková rezervace |
| MPZ | městská památková zóna |
| NKP | národní kulturní památka |
| NPÚ ÚOP | Národní památkový ústav, územní odborné pracoviště |
| PP | památková péče |
| PR | Program restaurování |
| PR MPR a MPZ | Program regenerace MPR a MPZ |
| PZAD | Program záchrany architektonického dědictví |
| PZAV | Program záchrany archeologických výzkumů |
| RZ | restaurátorská zpráva |
| SHZ | státní hrady a zámky |
| SHP | stavebně historický průzkum |
| SH | státní hrad |
| SPPPP | Sdružení profesionálních pracovníků památkové péče |
| SZ | státní zámek |

V roce 2004 fungovalo územní odborné pracoviště – správa státního zámku Sychrov jako jedno z jedenácti odborných územních pracovišť Národního památkového ústavu.

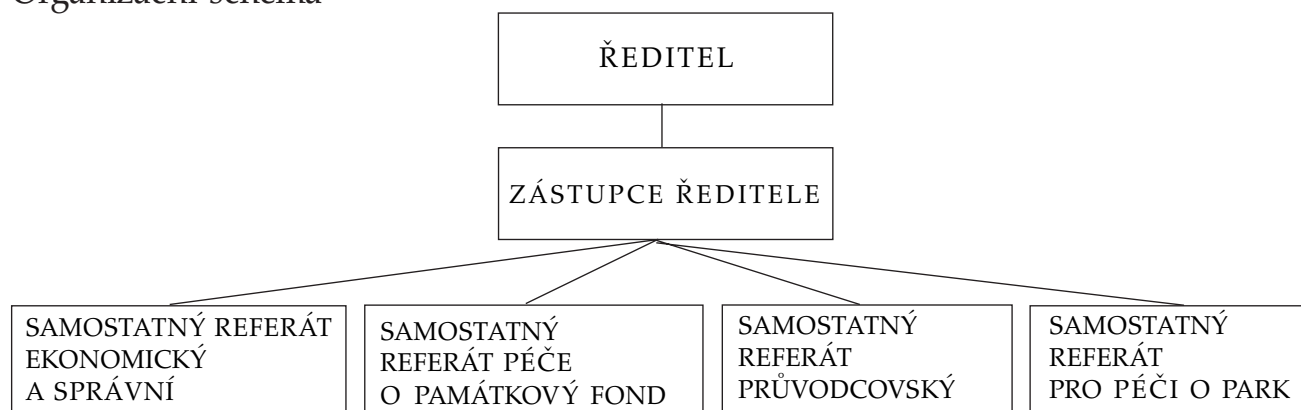
Veškeré činnosti tohoto územního odborného pracoviště pro modelovou prezentaci národní kulturní památky byly nasměrovány k plnění úkolů, které vyplývají ze statutu Národního památkového ústavu a zákona č. 20/1987 Sb., o státní památkové péči, v platném znění a které byly stanoveny zřizovatelem. Hlavní pozornost byla vedle oprav, údržby areálu zámku a restaurování věnována prezentaci objektu se zaměřením na co nejširší veřejnost. Výsledkem byla nejenom vysoká návštěvnost zámeckých prohlídkových tras, která již po několik let překonává hranici 110.000 turistů, ale i velký zájem o doprovodné akce. Ty přilákaly na Sychrov dalších padesát tisíc návštěvníků. O vysoké kva-

litě poskytovaných služeb i o vysoké úrovni prohlídkových tras svědčí velké množství pochvalných zápisů v pamětní knize zámku. Velká řada kladných hodnocení byla v tisku, rozhlasu i televizi.

Všechny nelehké úkoly, které v roce 2004 stály před správou státního zámku Sychrov, by se těžko podařilo splnit, kdybych nenašel velké pochopení u svých spolupracovníků, kteří ve většině případů velice ochotně pomáhali na nej-různějších úsecích provozu zámku nad rámec svých pracovních povinností a v době svého osobního volna. Za to jim všem patří nejenom mé poděkování, ale i velké uznání. Za pochopení, pomoc a spolupráci bych chtěl poděkovat i ústřednímu pracovišti Národního památkového ústavu a všem dalším spolupracujícím organizacím a institucím.

PhDr. Miloš Kadlec, ředitel

Organizační schéma



Profesní životopis ředitele



PhDr. Miloš Kadlec se narodil 22. června 1960 v Turnově. V letech 1979 – 1984 studoval Filozofickou fakultu Univerzity Karlovy, obory historie, rusistika. Studia ukončil v roce 1984 předepsanými státními závěrečnými zkouškami a obhajobou diplomové práce na téma „Johann Liebig – zrod kapitalistického gründera“. Na podzim roku 1984 získal doktorát filozofie. V letech 1987 – 1989 absolvoval postgraduální studium dějin umění a památkové péče na katedře dějin umění Filozofické fakulty Univerzity Karlovy. V letech 1985 – 1989 působil jako externí vyučující na katedře společenských věd Vysoké školy strojní a textilní v Liberci.

Od 1. června 1984 je zaměstnán na Státním zámku Sychrov. V letech 1984 – 1991 pracoval jako historik umění, vedoucí průvodcovské služby a zastával funkci zástupce ředitele. Od roku 1992 byl ředitelem samostatné příspěvkové organizace Státní zámek Sychrov, posléze Správa státního zámku Sychrov, od 1. 1. 2003 Národního památkového ústavu, územního odborného pracoviště – správa státního zámku Sychrov.

Na základě provedených archivních průzkumů byla pod jeho vedením provedena reinstalace sychrovských zámeckých interiérů do podoby před rokem 1892, tedy do doby, v níž došlo k vzácné stylové jednotě exteriérů i interiérů zámecké stavby.

V roce 1995 řídil přípravy a organizaci světového symposia „Romantický historismus. Novogotika“ a realizaci výstavy „Romantický historismus. Novogotika v českých zemích“ na Státním zámku Sychrově.

V roce 1998 zabezpečoval provedení české premiéry opery G. Donizettiho „Maria di Rohan“ na sychrovském zámku za účasti předních světových odborníků a interpretů (prof. Weathersohn – prezident „The Donizetti Society“, dirigent Elio Boncompagni, interpreti: Victoria Loukianetz, Ettore Kim).

V listopadu 2002 organizoval odborný seminář „Kníže Kamil Rohan. Novogotika a Sychrov“, v roce 2003 seminář o šperkařství v regionu se zaměřením na dílo Františka Khylna.

Byl členem řady komisí pro správu památkových objektů, které zřizovalo jak Ministerstvo kultury ČR, tak Státní ústav památkové péče v Praze. Je členem Poradní komise k problematice státních hradů a zámků při NPÚ a Komise pro výkup uměleckých předmětů do státních památkových sbírek při ústředním pracovišti Národního památkového ústavu v Praze.

Od roku 1992 se zčásti vlastními silami, zčásti spoluprací s externími badateli podílí na vědeckových zkušných úkolech (např. základní evidence mobiliárních fondů, nové metody prezentace, archivní průzkumy, transkripce a překlady pramenů ze zámecké knihovny na Sychrově).

Pracovníci NPÚ ÚOP – správa státního zámku Sychrov v roce 2004

Kadlec Miloš, PhDr., ředitel

482 416 010, kadlec@sychrov.npu.cz

Samostatný referát ekonomický a správní

Jágr Jiří, zástupce ředitele

482 416 013, jagr@sychrov.npu.cz

Lukešová Dobroslava, Ing., ekonomka

482 416 035, lukesova@sychrov.npu.cz

Bílková Irena, účetní

482 416 014, bilkova@sychrov.npu.cz

Samostatný referát péče o památkový fond

Bulířová Iva, restaurátorka, vedoucí referátu

482 416 021, bulirova@sychrov.npu.cz

Kadlecová Lenka, správce depozitářů

0,6 úvazku

482 416 020, kadlecova@sychrov.npu.cz

Valešová Pavla, restaurátorka, MD

482 416 021, valesova@sychrov.npu.cz

Jelínková Dagmar, konzervátorka

482 416 021, jelinkova@sychrov.npu.cz

Svobodová Dagmar, konzervátorka

482 416 021, svobodova@sychrov.npu.cz

Hoetzel Martin, umělecký truhlář

482 416 022, hoetzel@sychrov.npu.cz

Hora Tomáš, umělecký malíř

482 416 011, hora@sychrov.npu.cz

Samostatný referát průvodcovský

Ryšavá Romana, vedoucí referátu, stálá průvodkyně

482 416 026, rysava@sychrov.npu.cz

Vítová Dita, stálá průvodkyně

482 416 011, vitova@sychrov.npu.cz

Hanel Miroslav, stálý průvodce

482 416 011, hanel@sychrov.npu.cz

Vyskočilová Jaroslava, stálá průvodkyně

0,75 úvazku

482 416 011, vyskocilova@sychrov.npu.cz

Romana Demjanová, stálá průvodkyně, MD

482 516 011, demjanova@sychrov.npu.cz

Vladimír Tregl, stálý průvodce, 0,75 úvazku

482 416 011, tregl@sychrov.npu.cz

Jiří Sušir, stálý průvodce do 31. 9. 2004

0,5 úvazku

482 416 011, susir@sychrov.npu.cz

Klabanová Eva, uklízečka

482 416 011, klabanova@sychrov.npu.cz

Palová Hana, uklízečka

482 416 011, palova@sychrov.npu.cz

Laurynová Eva, prodavačka suvenýrů

0,5 úvazku

482 416 015, laurynova@sychrov.npu.cz

Rezlerová Eva, prodavačka suvenýrů

0,5 úvazku

482 416 015, rezlerova@sychrov.npu.cz

Samostatný referát pro péči o park a zásobní zahradu

Vachuška Pavel, vedoucí zahradník

482 416 011, vachuska@sychrov.npu.cz

Jiránek Martin, zahradník

482 416 011, jiranek@sychrov.npu.cz

Civilní služba

Sluka Radek do 3. 3. 2004

Externí průvodci

Beran Jiří

Bilavčíková Hana

Bínová Marcela

Brouček Martin

Buchbergerová Lenka

Černá Zuzana

Disman Jakub, JUDr.

Dobiášová Iva

Groman Martin, PhDr.

Falář Martin

Fialková Jitka

Foglová Barbora

Hanelová Veronika

Harasová Markéta

Hochman Radek

Hrazdírová Iveta

Hrušková Kateřina

Janyšková Lucie

Jaráb Pavel

Jebavá Petra

Ježdíková Eva
Kadlec Jiří
Kalinová Daniela
Kozderková Štěpánka
Krejčíková Hana, Mgr.
Lukešová Eva
Mečířová Eliška
Náměstek Jaromír
Němec Zdeněk
Paldusová Jana
Paldusová Marie
Pittnerová Jana
Sieglová Kateřina
Stibor Jaroslav
Stuchlíková Martina
Škudrna Jaroslav

Švorcová Monika
Tandlerová Petra
Tichá Andrea
Vašáková Zuzana
Vedralová Lucie

*Práce v parku, fotodokumentace mobiliárního
fondu, administrativní činnost na DPP*

Boháčová Kateřina
Boháčová Šárka
Lukeš Martin
Rejhová Alena
Salačová Jitka
Sluka Radek
Tarcala Jozef
Vágner Vojtěch
Zerák Jan

Přehled mimořádných a hlavních úkolů

Pro Národní památkový ústav, územní odborné pracoviště – správa státního zámku Sychrov byly zadány následující mimořádné a hlavní úkoly stanovené Ministerstvem kultury České republiky:

Hlavní úkoly

a) zadané zřizovatelem

Aktivní účast na oslavách Mezinárodního dne památek a sídel

Splněno: Ve dnech 17. – 18. 4. 2004 prohlídky s malými varhanními koncerty v zámecké kapli. Za vstupné na základní trasu bylo možno prohlédnout si trasu rozšířenou. Vstupné zdarma pro organizované skupiny mládeže a seniorů. Uspořádány sokolnické ukázky v dobových kostýmech v zámeckém parku.

Aktivní účast na oslavách Dnů evropského dědictví

Splněno: 11. – 12. 9. 2004 – prohlídky s ukázkami renesanční a barokní hudby – 1.344 návštěvníci. Za vstupné na základní trasu bylo možno prohlédnout si trasu rozšířenou. Vstupné zdarma pro organizované skupiny mládeže a seniorů. Zpřístupněna vodárenská věž v parku. Hlavní doprovodný program: koncert Musica puella. Uspořádány sokolnické ukázky v dobových kostýmech v zámeckém parku.

Vydání výroční zprávy

Splněno v požadovaném termínu

b) vytýčené ze strany NPÚ ÚOP – správa státního zámku Sychrov

Podílet se na organizaci mezinárodního sympozia „Antonín Dvořák a místa jeho inspirace“

Splněno: sympozium proběhlo ve dnech 22. – 24. 9. 2004

Rekonstrukce fasády severního křídla

Splněno: realizace duben – listopad 2004

Rekonstrukce střešního pláště čp. 10 v hospodářském dvoře zámku

Splněno: realizace duben – červenec 2004

Uspořádání 49. ročníku hudebního festivalu „Dvořákův Turnov a Sychrov“

Splněno: červen 2004 (3 koncerty, beseda, spolupráce s MěÚ Turnov na interpretační odborné dílně)

Odborný seminář o Františku Khynlovi

Splněno: 18. září 2004

Pořádání kulturních akcí

Splněno:

koncerty vážné hudby: 12 koncertů

další akce:

| | |
|-----------------------|--------------------|
| velikonoční trhy | 3. – 4. 4. 2004 |
| noční prohlídky | 9. – 11. 4. 2004 |
| Střelecké hry | 15. – 16. 5. 2004 |
| Zámecká zahrada | 22. – 23. 5. 2004 |
| Pohádkový park | 5. – 6. 6. 2004 |
| Slavnosti ohně a lovu | 17. – 18. 7. 2004 |
| Skotské hry | 21. 8. 2004 |
| Sychrovský klenot | 16. – 19. 9. 2004 |
| noční prohlídky | 24. – 26. 9. 2004 |
| „Pyšná princezna“ | 28. – 31. 10. 2004 |
| „Popelka“ | 13 – 14. 11. 2004 |
| Adventní trhy | 4. – 5. 12. 2004 |

divadelní představení:

| | |
|-------------------------------|---------------------|
| divadlo ŠUS | 24. 5. – 6. 6. 2004 |
| Malé divadlo České Budějovice | 21. – 25. 6. 2004 |

Realizace didaktického programu pro děti v zámeckém parku

Splněno pro školní objednané skupiny

Mimořádné a hlavní úkoly zvlášť dotované zřizovatelem v upraveném rozpočtu ústavu

V návaznosti na vydávané vnitropodnikové normy vydávat i normy pro NPÚ ÚOP – správa státního zámku Sychrov

Po písemném souhlasu generálního ředitele ze dne 11. 5. 2004 byl vydán dne 14. 5. 2004 Organizační řád NPÚ ÚOP – správa státního zámku Sychrov. Dále byly vydány Směrnice NPÚ ÚOP – správa státního zámku Sychrov k PO a BOZP, Vnitřní předpis NPÚ ÚOP – správa státního zámku Sychrov pro rok 2004 (systém účetnictví, oběh účetních dokladů, klíčový režim, předávání funkcí)

Podílet se na tvorbě svodných internetových stránek NPÚ v souladu s pokyny a požadavky ze strany zpracovatelů z ústředního pracoviště

a) NPÚ ÚOP – správa státního zámku Sychrov se připojila ke společnému provozování www stránek NPÚ ve variantě II a k jeho spolufinancování

b) byly ustanoveny funkce webmastera a webeditora u NPÚ ÚOP - správa státního zámku Sychrov

c) webmaster i webeditor se pravidelně zúčastňují jednání svolávaných odpovědnými pracovníky ústředního pracoviště NPÚ (25. 5. 2004, 29. 9. 2004)

Podílet se na zprovoznění nové informační technologie pro jednotně a běžně vedené účetnictví

a) pro zkvalitnění práce a větší operativnost při úpravách software byla uzavřena servisní smlouva s firmou MIKROS, a. s.

b) NPÚ ÚOP - správa státního zámku Sychrov využívá i modulu PAM, na kterém ověřuje jeho funkčnost pro NPÚ. Výsledky byly představeny pracovníkům jednotlivých územních pracovišť na Sychrově dne 21. 10. 2004

Umístění tabulky „Kulturní památka“ na objektu Státní zámek Sychrov

Splněno

Zvláštní úkol

Zpracovat vlastní strategii pro provedení předpokládaných úspor v celoročním přepočteném stavu zaměstnanců včetně mzdových prostředků v rozpočtu NPÚ ÚOP - správa státního zámku Sychrov v roce 2005 o 2 % a v roce 2006 o 3 %

Splněno: strategie předložena na poradě vedení NPÚ dne 7. 5. 2004

Publikační činnost, přednášková činnost

Publikační činnost

PhDr. M. Kadlec pravidelně publikuje ve čtvrtletníku OÚ Sychrov „*Sychrov*“, řada článků o Sychrově v novinách a časopisech, od r. 1999 člen redakční rady regionálního historického sborníku „*Fontes Nissae*“

Vydány 2 druhy panoramatických pohlednic zámku Sychrov

Výroční zpráva za rok 2003

„*Kníže Kamil Rohan, novogotika a zámek Sychrov*“ – sborník příspěvků z odborného semináře pořádaného Správou státního zámku Sychrov dne 13. 11. 2002. Připravil: Miloš Kadlec, vydáno jako Příloha výroční zprávy za rok 2003

Scénář pro DVD „*Zámek Sychrov*“. Autor: Miloš Kadlec

Přednášková činnost

PhDr. M. Kadlec: přednáška pro Spolek přátel zámku Sychrov „*Kníže Kamil Rohan, zakladatel zámku Sychrov a čestný občan královského města Prahy*“ (6. 3. 2004)

PhDr. Miloš Kadlec: *Expozice Františka Khylna na zámku Sychrov* pro seminář o životě a díle Františka Khylna – 18. září 2004

PhDr. Miloš Kadlec: *Antonín Dvořák a Sychrov* pro Mezinárodní seminář „*Významná místa Dvořákova pobytu a inspirace, historie – současnost*“ – 24. 9. 2004

PhDr. Miloš Kadlec: *Hudební tradice v regionu* pro Mezinárodní seminář „*Významná místa Dvořákova pobytu a inspirace, historie – současnost*“ – 24. 9. 2004

PhDr. Miloš Kadlec: přednáška pro „Förderverein Museum in Palais Rohan“ v Ettenheimu – 3. 10. 2004

Prezentace památkového objektu

Akce na SZ Sychrov

V roce 2004 navštívilo NKP - Státní zámek Sychrov 111.527 návštěvníků (nárůst oproti roku 2003 je o 1.518 turistů, tj. o 1,38 %). Návštěvnickou klientelu tvořili ze 72,28 % tuzemští návštěvníci, z 27,72 % cizinci (převážně Rusové, Američané, Němci, Holanďané - počet zahraničních turistů vzrostl oproti roku 2003 o 4,18 %). Prodej zámeckých suvenýrů v přepočtu na jednoho návštěvníka (vyjma komisního zboží) činil 3,98 Kč (nárůst oproti roku 2003 o 0,77 Kč na osobu, tj. o 23,99 %), prodej suvenýrů včetně komisního zboží činil 16,25 Kč na osobu (nárůst oproti roku 2003 o 1,62 Kč na turistu, tedy o 11,07 %). Celkově lze trend vývoje návštěvnosti státního zámku Sychrov v roce 2004 hodnotit velice pozitivně, protože došlo k navýšení zájmu turistů o sychrovský zámek.

Velký zájem byl již tradičně zaznamenán v návštěvnosti kulturních akcí, které NPÚ ÚOP - správa státního zámku Sychrov pořádá. Akce, které byly v průběhu roku 2004 uspořádány (s výjimkou prohlídek zámku obohacených o ukázky dobové hudby, šermu apod.), navštívilo celkem 44.509 osob (nárůst návštěvnosti na doprovodné akce byl oproti roku 2003 o 10,94 %). Tradičně k nejnavštěvovanějším akcím patřily *Velikonoční staročeské dobové trhy* s ukázkami života v dávných dobách a tradičních řemesel a 9. ročník akce k Mezinárodnímu dni dětí - „*Zámek dětem - Pohádkový zámecký park*“. Velkému zájmu se těšil i čtvrtý ročník *Skotských her*, který přitáhl velké množství návštěvníků a milovníků keltské hudby i sportovních klání.

V roce 2004 byly na SZ Sychrov uspořádány následující akce:

Samostatné výstavy

- výstava ve sklepeních *Útrpné právo*
návštěvnost: 1.747 osob

- výstava *Sychrovský klenot* – kontraktační
a prodejní výstava současného šperku
návštěvnost: 2.021 osoba

Celková návštěvnost: 3.768 osob

Koncerty

10. 4. 2004 *Velikonoční koncert*

G. B. Pergolesi: *Stabat Mater*

soprán Zdena Kloubová, mezzosoprán Pavla Vykopalová, varhany Vladimír Roubal

8. 5. 2004 *Perly světové operety*

Lubomír Havlák, Zora Jehličková – sólisté Státní opery v Praze, klavír: Irena Havláková

11. 6. 2004 *Pocita Antonína Dvořákov*

Výběr z Moravských dvojzpěvů a cikánských písní

Sólisté Národního divadla v Praze Zdena Kloubová a Pavla Vykopalová, klavír Věra Müllerová

26. 6. 2004 *Koncert z tvorby Antonína Dvořáka*

sólisté Národního divadla v Praze Pavel Červinka, Jitka Soběhartová, varhany Josef Lecián

10. 7. 2004 *Koncert „Housle nevážně i vážně“*

houslový recitál Františka Lamače, v němž zazní skladby různých žánrů

24. 7. 2004 *Koncert „Pro Tebe, má lásko“*

mezzosoprán Blanka Černá, Guitar Arte Trio

7. 8. 2004 *Varhany a zpěv*

Jiří Chlum, Marie Pochopová

11. 9. 2004 *Koncert komorního souboru Musica Puella*

25. 9. 2004 *Večer hudby a historie*

kytara Libor Janeček, flétna Vítězslav Drápal, historie Dalibor Hodeček

2. 10. 2004 *Pocita Edith Piaf*

zpěv Marta Balejová, umělecký přednes Carmen Mayerová, klavír Jiří Hošek

6. 11. 2004 *Varhany, trubka a zpěv*

Jiřina Pokorná, Miroslav Laštovka, Radek Krejčí

26. 12. 2004 *Vánoční koncert*

varhany Michal Novenko, soprán Ludmila Verneřová, bas Aleš Hendrych

Celková návštěvnost: 731 osoba

Dramatická vystoupení

24. – 28. 5. 2004 a 31. 5. – 4. 6. 2004 – galerie
Pohádky v podání divadla Šus

22. – 25. 6. 2004 – zámecký park

Jak se Honza naučil bát – pohádka v podání Malého divadla z Českých Budějovic

1. – 7. 8. 2004 zámecký park u oranžerie

Pohádka o kouzelném Goluxovi

skupina historického šermu Stilet

Celková návštěvnost: 3.297 osob

Ostatní

17. 3. *Orientační běh v parku*

3. – 4. 4. *Velikonoční trhy* s programem uměleckého sdružení Bohém

15. – 16. 5. *Sychrovské střelecké hry*

22. – 23. 5. *Jarní zámecká zahrada*

Akce o zahradnictví, pěstitelství a ovocnářství

5. – 6. 6. *Pohádkový park*

Umělecké sdružení Bohém

2. 7. *Orientační běh v zámeckém parku a oboře*

19. – 20. 7. *Slavnosti ohně*

Přehlídka skupin historického šermu, fakírů, plivačů ohně, tanečníků, střelců. Doplněno kulturním programem s dobovou střelnicí, dobovou hudbou a se sobotním komponovaným programem na téma „*Oheň a čas*“ s pyrotechnickými efekty. V průběhu dne: dobové tržiště, výcviky mušketýrské jednotky a halapartníků, střelba z dobových děl, šermířské příběhy, katova dílna

21. 8. *Skotské hry*

4. – 5. 12. *Adventní trhy* s programem uměleckého sdružení Bohém

Celková návštěvnost: 36.713 osob

Kulturní vložky při prohlídkách

9. – 11. 4. 2004 *Noční prohlídky zámku na téma „Francouzský král Karel X. na Sychrově“*

Netradiční prohlídky zámku v podání kostýmovaných externích průvodců

červenec – srpen *Hudební ukázky v zámeckých interiérech*

24. – 26. 9. 2004 *Noční prohlídky zámku – „Zámek v rytmu swingu aneb za posledních Rohanů“*
Netradiční prohlídky zámku v podání externích průvodců

28. – 31. 10. 2004 *Pyšná princezna* – provedení známé pohádky v podání externích průvodců

13. – 14. 11. 2004 *Popelka* – provedení známé pohádky v podání externích průvodců

Celková návštěvnost: 45.573 osob

Společenské a prezentační akce

19. 4. 2004 *Preciosa*, a. s. Jablonec nad Nisou

29. 4. 2004 *Podnikatel roku*

11. 5. 2004 HVB Bank
29. 5. 2004 EUROTTEL Family Day
17. 6. 2004 AETNA
19. 6. 2004 EUROTTEL
26. 6. 2004 Bohemia Discovery
14. 9. 2004 Komerční banka
15. 9. 2004 Česká spořitelna
19. 9. 2004 Phoring Plus
21. 10. 2004 Bohemia Public Relation

4. 12. 2003 PRAEMIUM BOHEMIAE – 3. ročník
udělování cen studentům, kteří uspěli v mezinárod-
ních olympiádách

Počet účastníků: 7.280

Filmování v objektu

srpen 2004 „*Laughing Watter*“ – společnost Balzer
International Films

průběžně DVD o zámku Sychrov

Svatební obřady:

246 obřadů

Služby poskytované v areálu Státního zámku Sychrov

Prohlídky zámku

Základní prohlídková trasa obsahovala 42 zámecké interiéry, které byly rekonstruovány na základě archivních materiálů do romantické novogotické podoby (tj. do 2. poloviny 19. století).

Rozšířená prohlídková trasa obsahovala kromě základní trasy i 16 interiérů Bertina křídla.

Klenotnice – prezentace šperků a plastik z drahých kovů, které věnoval turnovský rodák František Khynl České republice.

Otevírací doba:

| | |
|-----------------|---------------|
| I. – III. | 10.00 – 14.00 |
| IV., IX., X. | 9.00 – 15.30 |
| VI. | 8.00 – 16.30 |
| V., VII., VIII. | 9.00 – 16.30 |
| XI. – XII. | 10.00 – 14.00 |

Koncerty

Kromě plánu koncertů pořádaných Správou zámku je možno uspořádat koncerty pouze pro uzavřenou společnost, a to v prostorách zámecké kaple nebo galerie.

Pronájem interiérů k pořádání sympozií, konferencí, jednání, rautů.

Komponované programy

Středověká hostina (pro skupiny do max. 85 osob, doba trvání 3 hodiny)

Tento program umožní přenést se v čase zpět a účastnit se slavnostní dobové hostiny, při níž se kromě jídla dozvíte i o způsobu stolování před několika sty lety. Zúčastníte se rytířského turnaje, shlédnete kejklířské a taneční představení, vyslechnete dobovou hudbu.

Program obsahuje:

- prohlídku zámku
- středověkou hostinu v interiéru zámecké restaurace se staročeským menu
- program

Komorní večer na zámku (pro individuální klientelu, program dle požadavku klienta)

Další služby

Gastroservis zabezpečuje Zámecká restaurace Sychrov, provozovatel: Bohemia Public Relation, spol. s r. o., od 1. 10. 2004 ASPIRA GASTRO, spol. s r. o.

V areálu zámku prodejny suvenýrů, zlatnictví, českého skla, značkových vín, malá galerie.

Parkoviště přímo před zámkem – majitel – Obec Sychrov

provozovatel: Obecní úřad Sychrov

Svatební obřady

- Civilní obřady:*
- stylová obřadní síň
 - předkaplí
 - open air v zámeckém parku
 - noční svatební obřad v dobových kostýmech

Církevní obřady: – zámecká kaple

Mobiliární fond, instalační činnost

Mobiliární fond deponovaný na Státním zámku Sychrov čítal k 31. 12. 2004 celkem 42.430 předmětů. Knihovní fond zámecké knihovny obsahuje 7.209 svazků. V průběhu roku 2004 byly nově zapůjčeny 2 předměty mobiliárních fondů Obecnímu domu v Praze za účelem jejich prezentace na výstavě o místech pobytů hudebního skladatele Antonína Dvořáka. K 31. 12. 2004 celkový počet zápůjček dosahuje 669 předmětů mobiliárních fondů. Na základě jednání k základní evidenci, které proběhlo dne 4. listopadu 2003 na Státním zámku Kozel, zakoupila správa státního zámku Sychrov nový software pro evidenci sbírek (CASTIS), který je od roku 2004 jednotným systémem pro celý Národní památkový ústav. Do tohoto systému bylo nově vloženo 500 inventárních jednotek (obrazy souboru rohanské portrétní galerie). Veškeré vložené inventární jednotky byly i digitálně zdokumentovány.

V roce 2004 byly zrestaurovány a zkolaudovány dva portréty v životních velikostech (restaurátorka: ak. mal. Eva Kolmanová), 69 grafik sovu Šluknov, rodokmen rodu Rohanů (restaurátor: Martin Švestka) a sedm nábytkových kusů (restaurátoři: p. M. Kubík, p. M. Bubeník). V konzervátorských dílnách bylo celkem konzervováno 47 předmětů.

Stavebně-rekonstrukční práce

Přehled akcí dokončených v roce 2004:

- fasáda severozápadního vnějšího průčelí včetně zhotovení tesaných pískovcových soch rohanských předků
- rekonstrukce střechy na čp. 10 v hospodářském dvoře zámku
- rekonstrukce sociálního zařízení v čp. 2 (inspekční ubytování průvodců)
- položení nové modřínové špalkové dlažby v průjezdu mezi nádvořím a parkem

Kromě těchto prací zásadnějšího charakteru probíhala i řada drobných prací spojených s údržbou interiérů a exteriérů SZ Sychrov.

Byly zpracovány projekty na následující akce:

- čistírna odpadních vod a odkanalizování areálu zámku
- rekonstrukce oranžerie v zámeckém parku
- vybudování depozitáře v čp. 3
- vybudování kanceláří budoucího územního odborného pracoviště v Liberci v čp. 3

Fasáda severozápadního vnějšího průčelí

Rekonstrukce byla provedena na základě projektu Konsorcia K&H Semper Praha. Součástí projektu byl stavebně historický průzkum včetně detailní dokumentace. Bylo konstatováno, že tato část zámku se dochovala v mimořádně autentickém stavu. Úprava, kterou navrhl projektant, se snažila o restaurování dochovaných zbytků a o rekonstrukci původního stavu za použití odpovídajícího postupu a materiálů. Vycházela přitom ze zkušeností předchozích etap a ze znalostí srovnatelných příkladů. Podle stavu dochování původní omítky bylo přistoupeno k fixaci zachovaných zbytků původních omítek, očištění a opravě zachovaných novějších omítek a k nové vrchní vrstvě omítky z vápenné malty. Základní plocha fasády byla natřena v souladu s laboratorním průzkumem čistě vápenným nátěrem v barevném tónu základních ploch nádvoří. Na kamenném ostění oken a hlavní římse bylo obnoveno mramorování, které bylo provedeno lazurováním.

Fasáda byla v 19. století dekorována pískovcovými konzolami s baldachýny, na kterých byly osazeny čtyři pískovcové sochy dávných rohanských předků. Tyto sochy (autor Vondrášek, 1866) byly na počátku

90. let 20. století vráceny do schodišťové haly. Při rekonstrukci fasády byl rehabilitován stav zachycený i fotografiemi Jindřicha Eckerta a tesané kopie těchto soch byly umístěny zpět.

Výměna modřínové špalkové dlažby v průjezdu mezi nádvořím a parkem.

Úkolem projektu, který zpracoval Ing. Václav Jandáček, byla výměna stávající narušené dlažby a vytvoření poměrů pro její stabilitu a dlouhodobou životnost. V rámci zpracování projektové dokumentace byl proveden znalecký mykologický posudek na vzorky dřeva odebrané z původní dlažby. Na základě tohoto posudku byl stanoven i postup prací, který se zaměřoval na ošetřování místa po odstranění dlažby a vlastní impregnaci nových špalků. Vzhledem k nalezeným poměrům původní konstrukce a zřejmému zamoření houbou byla navržena následující skladba (od spodního líce): vrstva cementové suché směsi, difuzní prostor, který vytvořila nopová fólie vyvedená do podélných stran, vrstva betonové mazaniny, písková vrstva a dlažba se spárami vysypanými pískem.

Oba dva realizované projekty přispěly k celkovému zlepšení vzhledu památky a byly dalším významným krokem k rehabilitaci areálu.

Park a zásobní zahrada

V zámeckém parku byla prováděna pravidelná údržba travních ploch s důrazem na zachování jejich přirozené druhové skladby. Výjimkou je pouze parter za zámeckým schodištěm, který je udržován intenzivně (seč 1x týdně) a jsou na něm 1x za sezonu aplikovány selektivní herbicidy.

V rámci pravidelné údržby byla udržována a upravována cestní síť.

V předjaří byly ošetřeny další solitérní dřeviny. V pravé části hlavní pohledové osy byl odstraněn solitérní *Quercus robur* a na podzim byla provedena výsadba nového jedince. Z aleje pyramidálních dubů byly odstraněny pařezy po pokácených jedincích. Z prostoru Rudolfovy vyhlídky byly přemístěny novodobé výsadby azalek, plocha byla zrekultivována a oseta travou. V průběhu roku byly odstraňovány nálety v celém parku.

VÝSLEDKY HOSPODAŘENÍ ZA ROK 2004

| | Schválený rozpočet | Upravený rozpočet | Skutečnost hlavní činnost | Skutečnost hospodářská činnost |
|---|-----------------------|----------------------|------------------------------|-----------------------------------|
| spotřeba materiálu | 900 | 900 | 826 | 7 |
| spotřeba energie | 900 | 900 | 924 | 0 |
| prodané zboží | 1000 | 1000 | 812 | 341 |
| opravy a udržování | 4000 | 4100 | 4512 | 0 |
| cestovné | 50 | 50 | 15 | 0 |
| náklady na reprezentaci | 0 | 0 | 0 | 0 |
| ostatní služby | 4682 | 4768 | 3248 | 18 |
| mzdové náklady | 3617 | 3884 | 4230 | 25 |
| v tom: platy zaměstnanců | 3245 | 3335 | 3681 | 25 |
| OON | 372 | 549 | 549 | 0 |
| zákonné sociální pojištění | 1266 | 1298 | 1402 | 9 |
| zákonné sociální náklady | 12 | 12 | 11 | 0 |
| ostatní sociální náklady | 65 | 67 | 73 | 1 |
| ostatní sociální náklady | 100 | 100 | 117 | 1 |
| daně a poplatky | 0 | 0 | 12 | 0 |
| jiné ostatní náklady | 90 | 90 | 42 | 2 |
| odpisy dlouhodobého majetku | 1547 | 1547 | 1944 | 0 |
| Náklady celkem | 18229 | 18716 | 18168 | 404 |
| tržby z prodeje služeb | 10000 | 10246 | 10963 | 0 |
| tržby za prodané zboží | 1600 | 1600 | 1288 | 411 |
| úroky | | | 3 | 0 |
| zúčtování fondů | 600 | 600 | 1163 | 0 |
| z toho použití rezervního fondu | 250 | 250 | 219 | 0 |
| jiné ostatní výnosy | 500 | 500 | 51 | 0 |
| provozní dotace celkem | 5529 | 5770 | 5770 | 0 |
| v tom příspěvek na provoz | 5529 | 5770 | 5770 | 0 |
| v tom programy ISPROFIN | | | | |
| systémové dotace na investice | | | | |
| Výnosy celkem | 18229 | 18716 | 19235 | 411 |
| Výsledek hospodaření před zdaněním | 0 | 0 | 1067 | 7 |
| daň z příjmů | | | 328 | 2 |
| dodatečné odvody daně z příjmů | | | 32 | 0 |
| Výsledek hospodaření po zdanění | | | 707 | 5 |

Poskytování informací dle zákona č. 106/1999 Sb., o svobodném přístupu k informacím

Na základě novely zákona č. 106/1999 Sb., o svobodném přístupu k informacím, která byla provedena zákonem č. 39/2001 Sb., se stal Národní památkový ústav, územní odborné pracoviště - správa státního zámku Sychrov subjektem povinným k poskytování informací v souladu s tímto zákonem.

Ve smyslu § 18 výše citovaného zákona zveřejňuje se dále informace o činnosti v oblasti poskytování informací v členění požadovaném citovaným ustanovením:

| | |
|---|---|
| Počet podaných žádostí o informace: | 4 |
| Počet podaných odvolání proti rozhodnutí: | 0 |
| Soudní řízení: | 0 |
| Řízení o sankcích za nedodržování zákona: | 0 |

Všechny žádosti o poskytnutí informací podle zákona č. 106/1999 Sb., na které NPÚ ÚOP - správa státního zámku Sychrov odpovídal, podávala Základní odborová organizace při správě státních hradů Bouzov a Šternberk.

Ředitel organizace a vedoucí jednotlivých oddělení každodenně operativně poskytují informace vyžádané telefonicky nebo osobním kontaktem. Správa státního zámku Sychrov provedla ve smyslu shora uvedených ustanovení zákona stanovení konkrétního postupu a rozdělení kompetencí při podávání informací v souladu se zákonem č. 106/1999 Sb. v platném znění interním předpisem – Příkazem ředitele Správy státního zámku Sychrov č. 21/2002.

ZPRÁVA O ČINNOSTI ZA ROK 2004

Národní památkový ústav,
územní odborné pracoviště,
správa státního zámku Sychrov

Zámek, 463 44 Sychrov
sychrov@sychrov.npu.cz

Redakce: PhDr. Miloš Kadlec

Grafická úprava a sazba: Pavel Bosák

Vydal: Národní památkový ústav – ústřední pracoviště,
Valdštejnské nám. 3, 118 01 Praha 1
www.npu.cz

Tisk: Vilém Nejtek – CONDOR PLUS

Praha 2005

NEPRODEJNÉ